

## 2. 高校生アンケート調査

### 2.1 お願い文と調査票

#### 公共交通に関する高校生アンケート ご協力のお願い

平素より魚津市のまちづくりにご協力いただき、ありがとうございます。

現在、魚津市には生活交通手段として、JR、富山地方鉄道、魚津市民バス、タクシーなど多様にあります。バスについては、路線廃止に合わせて市民の生活交通確保を目的として平成12年度に公共交通(バス)活性化計画を策定し、翌年からコミュニティバス(当時)の運行を開始しました。現在では7地区で年間約17万人の利用があり、一定の成果が得られたところです。

しかし、魚津市内の公共交通は、依然として収支のアンバランス、公共交通空白域、民間路線等との運賃格差などの問題を抱えています。今後は人口減少や高齢化の進行に伴い、公共交通の重要性がさらに高まることが考えられます。

そこで、効率的で持続可能な公共交通体系の再構築に向けて、市民代表者や学識経験者、公共交通事業者などからなる「魚津市民バス事業再構築活性化検討委員会」を発足し、検討を進めています。

今回のアンケート調査は、魚津市の公共交通の将来を考えるうえで参考にするため、高校生の皆様の公共交通利用の現状・要望を調査するものです。

アンケートの主旨をご理解いただき、何卒ご協力くださいますようお願い申し上げます。

平成21年11月

魚津市民バス事業再構築活性化検討委員会

#### アンケート記入上の注意

- ◆このアンケートは、受け取られたご本人さまが、保護者の方と相談しながらお答えください。
- ◆質問には、当てはまる番号に○を付けるか、具体的な内容を( )内に記入して、ご回答ください。
- ◆ご回答いただきました調査票は、お手数ですが、指定された期限までに担任の先生に提出してください。

※アンケートにご記入いただいた内容は、本調査の分析以外の目的には一切使用いたしません。

#### 問い合わせ先

魚津市 産業建設部 商工観光課 市街地活性化室

担当：村崎、宮野 電話 0765-23-1380

## 調 査 票

普段の登下校時の移動手段についてお聞きします。

問 1. 天気の良い日の登下校時によく利用する移動手段をおしえてください。

(利用する手段すべてに○)

登校時	1. 路線バス	2. 鉄道	3. タクシー	4. 家族の送迎
	5. 徒歩	6. 自転車	7. バイク	8. その他 ( )
下校時	1. 路線バス	2. 鉄道	3. タクシー	4. 家族の送迎
	5. 徒歩	6. 自転車	7. バイク	8. その他 ( )

問 2. 問 1 で回答した移動手段は、やむを得ず利用している手段ですか？

(各項目ひとつだけ○)

登校時	1. 自分や家族が望む交通手段だから問題ない
	2. やむを得ず利用している
下校時	1. 自分や家族が望む交通手段だから問題ない
	2. やむを得ず利用している

問 3. 問 2 の登下校時のいずれかで 2 を選択した方に質問です。本当は利用したい移動手段をおしえてください。(利用したい手段すべてに○)

登校時	1. 路線バス	2. 鉄道	3. タクシー	4. 家族の送迎
	5. 徒歩	6. 自転車	7. バイク	8. その他 ( )
下校時	1. 路線バス	2. 鉄道	3. タクシー	4. 家族の送迎
	5. 徒歩	6. 自転車	7. バイク	8. その他 ( )

問 4. 登下校時の自宅・学校から出発時刻と到着時刻をおしえてください。

(24 時間表示でご記入ください)

登校時	自宅出発時刻	_____ 時 _____ 分
	学校到着時刻	_____ 時 _____ 分
下校時	学校出発時刻	_____ 時 _____ 分
	自宅到着時刻	_____ 時 _____ 分

問 5. 雨や雪の日の登下校時は利用する移動手段を変更しますか？(ひとつだけ○)

1. 変更する            2. 変更しない

問 6. 問 5 で変更すると回答した方に質問です。雨や雪の日の登下校時に利用が多くなる移動手段をひとつだけおしえてください。(各項目ひとつだけ○)

登校時	1. 路線バス	2. 鉄道	3. タクシー	4. 家族の送迎
	5. 徒歩	6. 自転車	7. バイク	8. その他 ( )
下校時	1. 路線バス	2. 鉄道	3. タクシー	4. 家族の送迎
	5. 徒歩	6. 自転車	7. バイク	8. その他 ( )

裏面に続きます

問7. お住まいの場所から歩いていける範囲(300m程度)にバス停や駅はありますか？

バス停	1. ある	2. ない
鉄道駅	1. ある	2. ない

問8. バス・鉄道を利用する方に質問です。1ヶ月にかかる交通費はいくらですか？

1. 5千円未満	2. 5千円以上～1万円未満	3. 1万円以上～2万円未満
4. 2万円以上～3万円未満	5. 3万円以上～	

問9. 公共交通の効率的な運行には、乗り換えが必要な場合があります。あなたはバス・鉄道の乗り換えを何回までなら許せますか？(ひとつだけ○)

1. 絶対に乗り換えは嫌だ(料金が高くても目的地まで直通が良い)				
2. 1回まで	3. 2回まで	4. 3回まで	5. あまり気にしない	

普段の登下校時にバスを利用する方にお聞きします。

問10. 利用したバスの路線をおしえてください。(該当する項目すべてに○)

1. 地鉄バス 電鉄魚津駅～魚津駅～黒沢線	2. 地鉄バス 電鉄魚津駅～魚津駅～東蔵線
3. 市民バス 市街地巡回ルート	4. 市民バス 経田～道下ルート
5. 市民バス 天神ルート	6. 市民バス 上野方ルート
7. 市民バス 坪野ルート	8. 市民バス 松倉ルート
9. 市民バス 中島ルート	10. 片貝コミュニティバス
11. 労災病院バス	12. その他 ( )

問11. 利用したバスの不満な点をおしえてください。(該当する項目すべてに○)

1. 利用したい時間帯に運行していない → (運行してほしい時間帯_____時台)
2. 目的地まで所要時間がかかる
3. 鉄道との接続が悪い
4. 路線情報や時刻表が分かりにくい
5. 車内が混雑している
6. 料金が低い
7. その他 ( )

登下校時にバスをほとんど利用しない(できない)方にお聞きします。

問12. ほとんど利用しない(できない)理由をおしえてください。(該当する項目すべてに○)

1. 車で十分だから	2. 徒歩・自転車で十分だから
3. バス停までが遠いから	4. 利用したい時間帯に運行していないから
5. 鉄道との接続が悪いから	6. 利用方法が分かりにくいから
7. 時刻表どおりにバスが来ないから	8. 所要時間がかかるから
9. 車内が混雑しているから	10. 乗り降りの段差がづらいから
11. 料金が低いから	12. 雨雪の中でバスを待つのがづらいから
13. 荷物が多いため	14. その他 ( )

普段の登下校時に鉄道を利用する方にお聞きします。

問 13. 乗り降りした駅をおしえてください。(ふたつだけ○)

- |          |            |          |         |
|----------|------------|----------|---------|
| 1. JR魚津駅 | 2. 新魚津駅    | 3. 電鉄魚津駅 | 4. 西魚津駅 |
| 5. 経田駅   | 6. その他 ( ) |          |         |

問 14. 自宅から駅までの交通手段をおしえてください。(ひとつだけ○)

- |        |         |            |       |
|--------|---------|------------|-------|
| 1. バス  | 2. タクシー | 3. 家族の送迎   | 4. 徒歩 |
| 5. 自転車 | 6. バイク  | 7. その他 ( ) |       |

問 15. 利用した鉄道の不満な点をおしえてください。(該当する項目すべてに○)

- |   |
|---|
| 1. 利用したい時間帯に運行していない → (運行してほしい時間帯_____時台) |
| 2. 目的地までの所要時間がかかる                         |
| 3. バスとの接続が悪い                              |
| 4. 路線情報や時刻表が分かりにくい                        |
| 5. 車内が混雑している                              |
| 6. 駅の階段などの上り下りがつらい → (具体的な駅名_____)        |
| 7. 料金が低い                                  |
| 8. その他 ( )                                |

登校時に鉄道をほとんど利用しない(できない)方にお聞きします。

問 16. 鉄道をほとんど利用しない理由をおしえてください。(該当する項目すべてに○)

- |                 |                       |
|-----------------|-----------------------|
| 1. 車で十分だから      | 2. 徒歩・自転車で十分だから       |
| 3. 駅までが遠いから     | 4. 利用したい時間帯に運行していないから |
| 5. バス等との接続が悪いから | 6. 利用方法が分からないから       |
| 7. 車内が混雑しているから  | 8. 駅の階段などの上り下りがつらいから  |
| 9. 料金が低いから      | 10. 切符を買うのが面倒だから      |
| 11. 荷物が多いから     |                       |
| 12. その他 ( )     |                       |

運行してほしいバスについてお聞きします。

問 17. 通学・帰宅時に魚津市内で運行してほしいバスを具体的におしえてください。

なお、料金は一律 200 円/回と想定してください。

■運行してほしいバス

(通学時)

自宅 ⇒ (目的地\_\_\_\_\_ ) 出発時刻 (\_\_\_\_\_ ) 時台

(帰宅時)

学校 ⇒ (目的地\_\_\_\_\_ ) 出発時刻 (\_\_\_\_\_ ) 時台

※目的地は具体的に教えてください 記入例) 魚津駅、電鉄魚津駅 など

■利用したい日(ひとつだけ○)

1. 平日            2. 土・日曜            3. 平日、土・日曜のどちらも

■利用意志(ひとつだけ○)

1. 本当に困っているので、絶対に利用する  
2. それほど困っているわけではないが利用する  
3. 分からない

裏面に続きます



## 2.2 調査結果

### ■調査実施概要

#### ① 調査対象高校

以下に示す高校の2年生全員を対象にアンケートを実施

富山県立 魚津高校

富山県立 魚津工業高校

富山県立 新川みどり野高校

荒井学園 新川高校

#### ② 調査票配布回収時期

平成21年11月20日(金)配布

平成21年12月18日(金)回収〆切

※各高校にご協力いただき実施

#### ③回収数

	配布数	回収数	回収率
県立 魚津高校	239	210	
県立 魚津工業高校	115	83	
県立 新川みどり野高校	45	39	
荒井学園 新川高校	121	117	
合計	520	478	92%

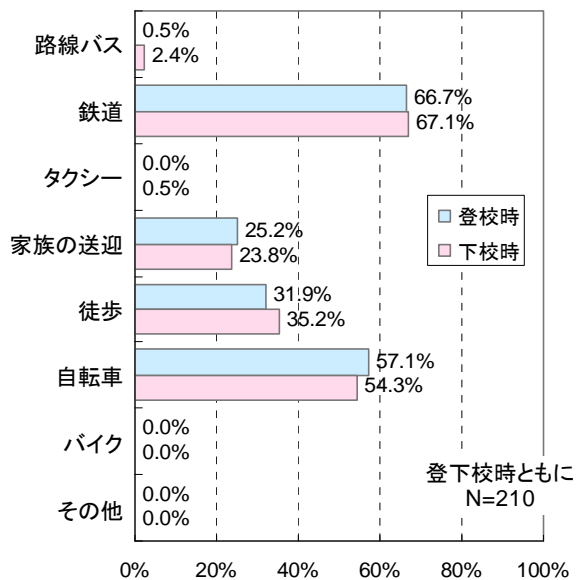
## (1) 普段の利用状況

問1. 天気の良い日の登下校時によく利用する移動手段をおしえてください。

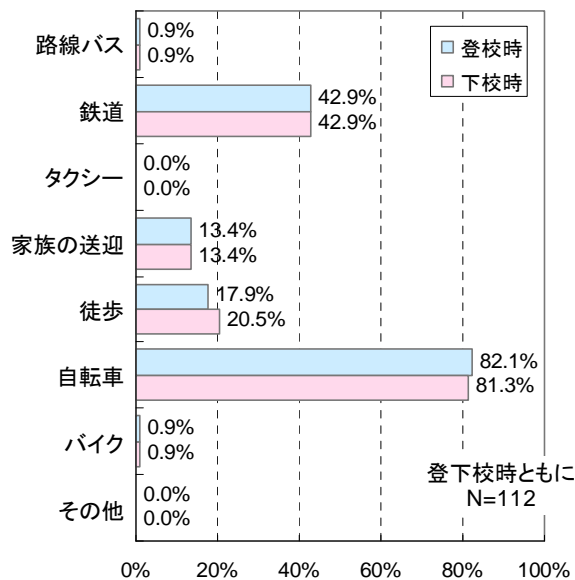
(利用する手段すべてに○)

※複数回答

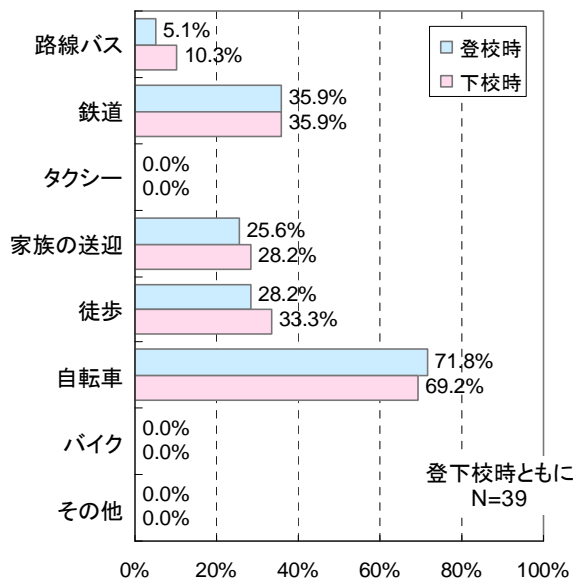
### ◆魚津高校



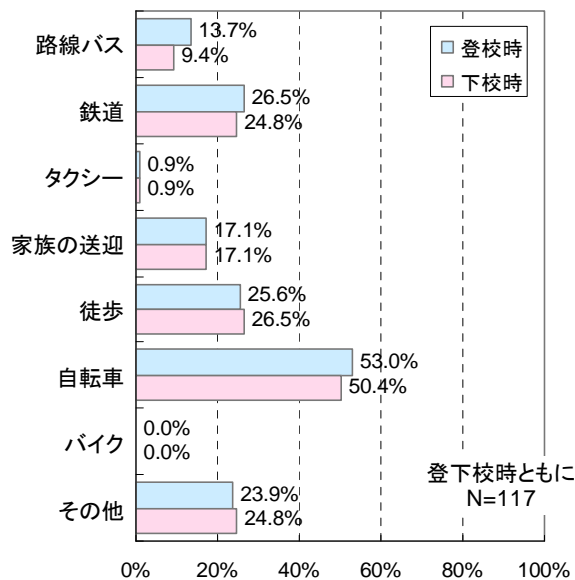
### ◆魚津工業高校



### ◆新川みどり野高校

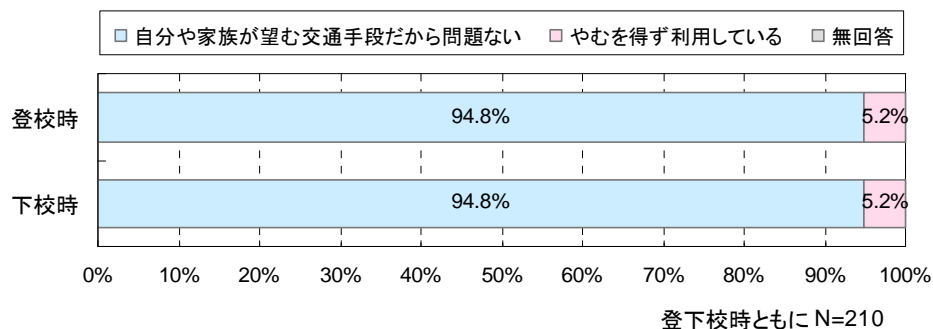


### ◆新川高校

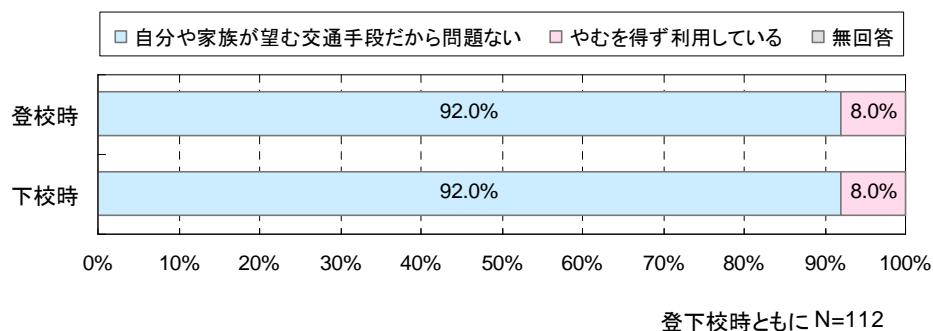


問 2. 問 1 で回答した移動手段はやむを得ず利用している手段ですか？(各項目ひとつだけ○)

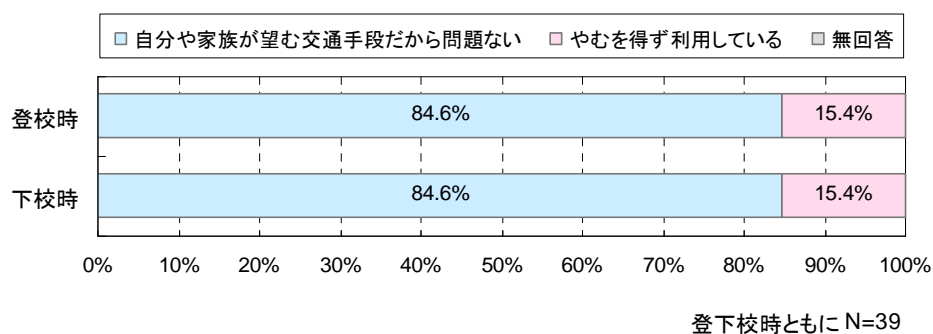
◆魚津高校



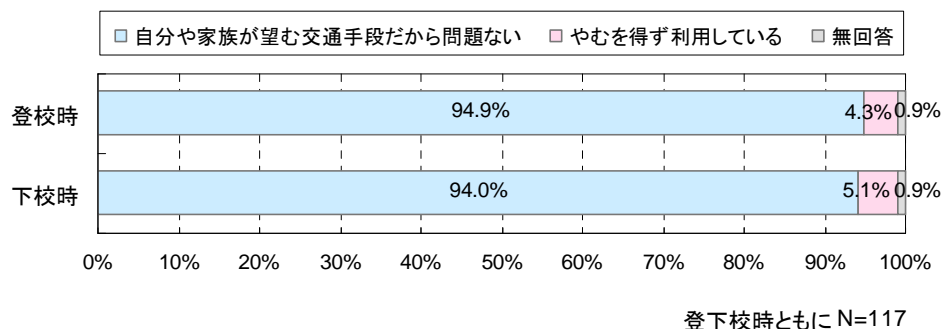
◆魚津工業高校



◆新川みどり野高校



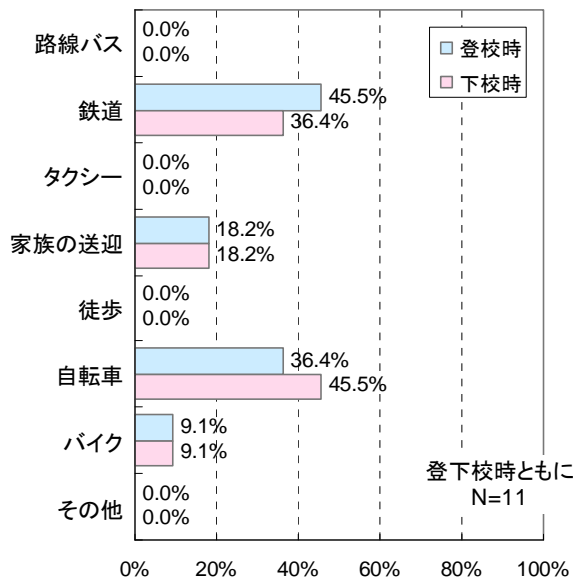
◆新川高校



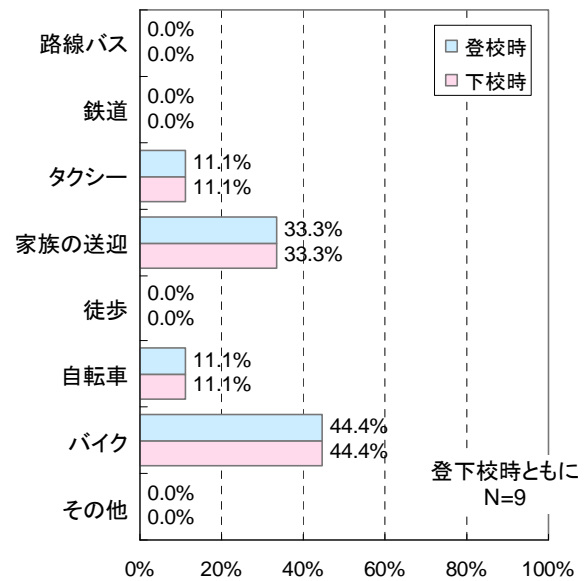


問 3. 問 2 の登下校時のいずれかで 2 を選択した方に質問です。本当は利用したい移動手段をおしえてください。(利用したい手段すべてに○) ※複数回答

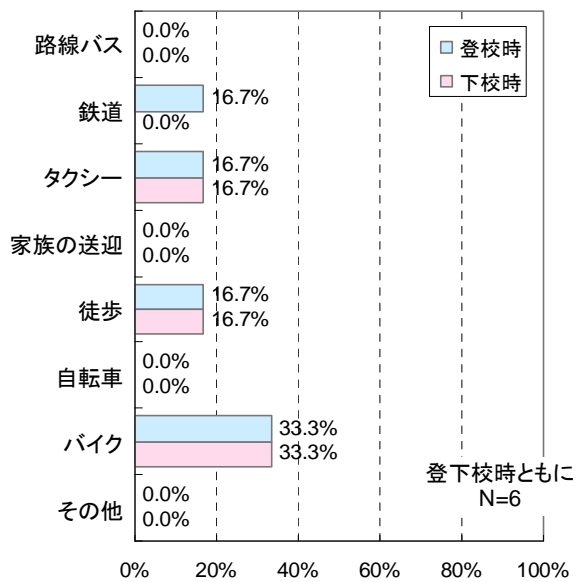
◆魚津高校



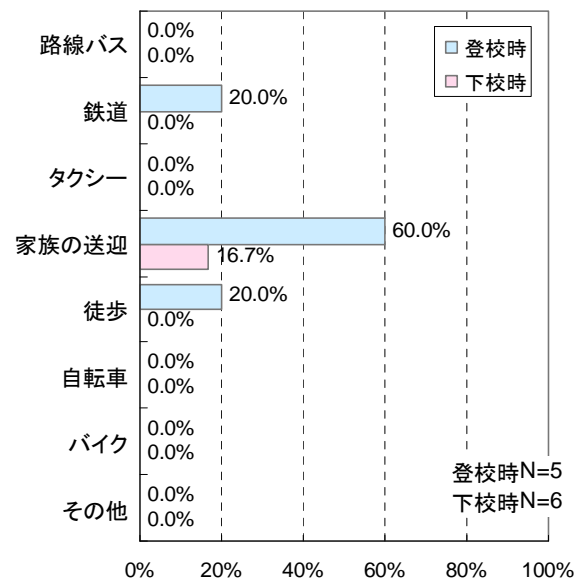
◆魚津工業高校



◆新川みどり野高校

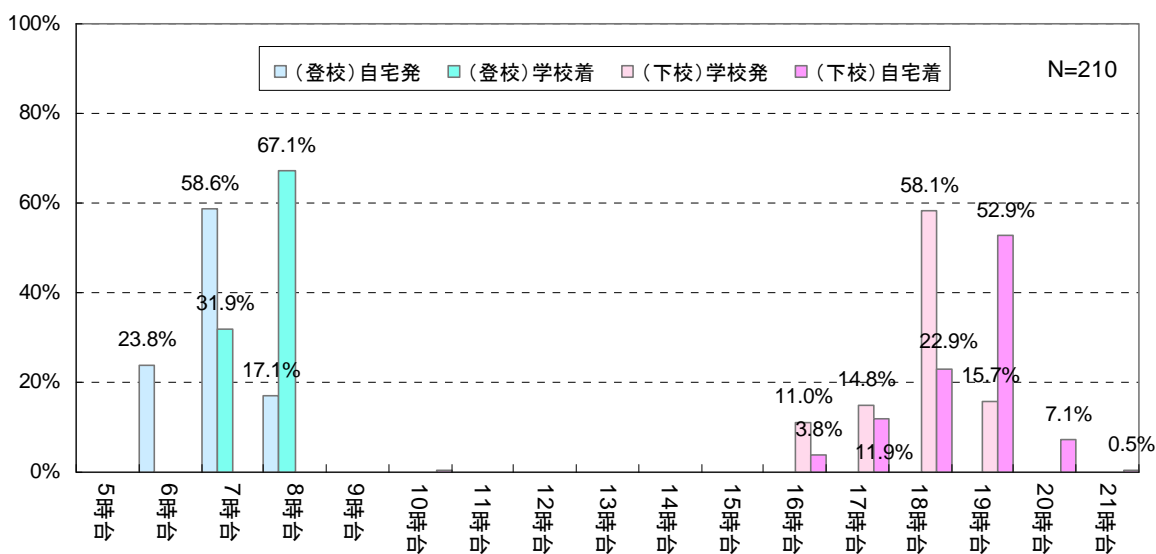


◆新川高校

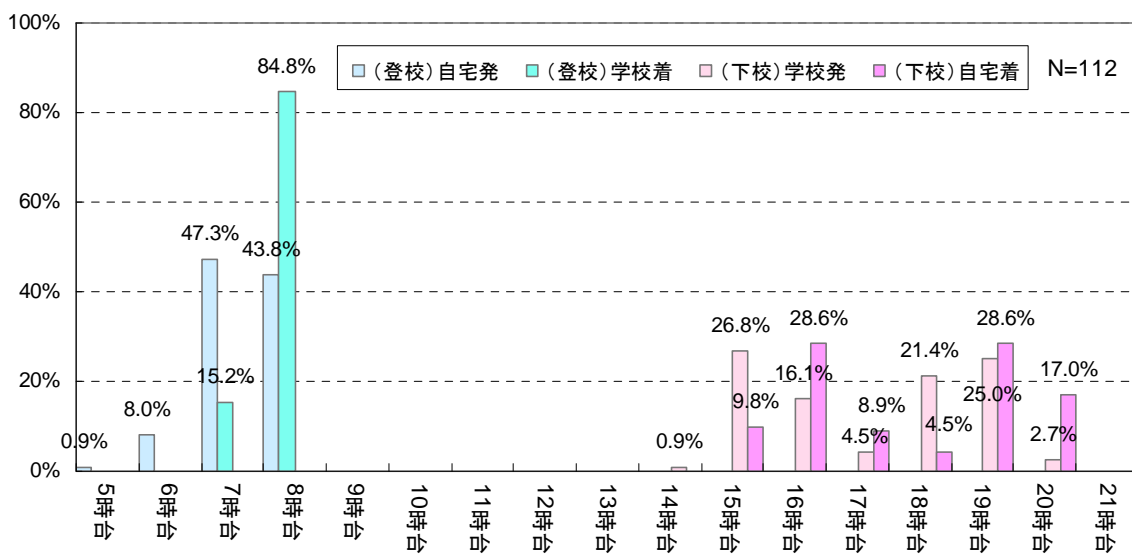


問 4. 登下校時の自宅・学校から出発時刻と到着時刻をおしえてください。

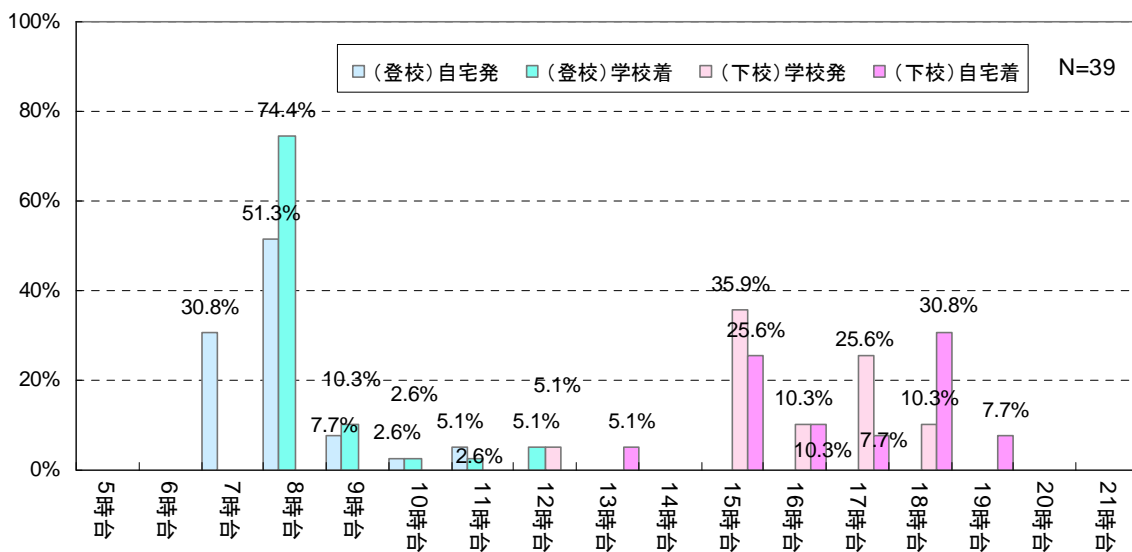
◆魚津高校



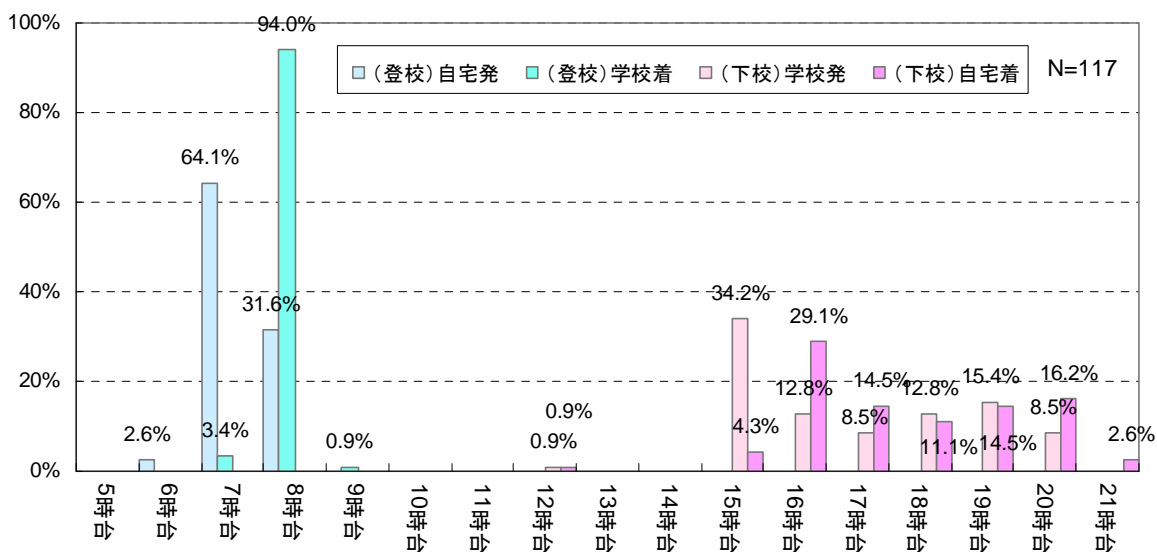
◆魚津工業高校



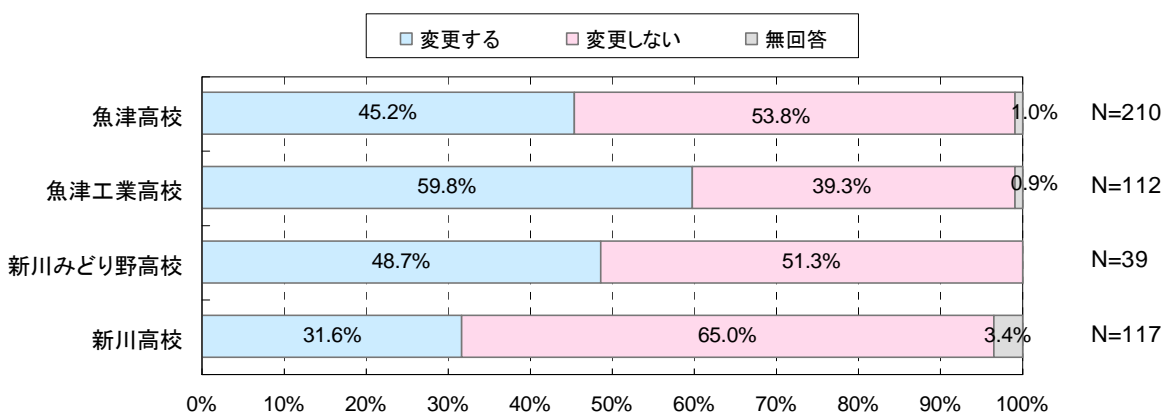
◆新川みどり野高校



◆新川高校

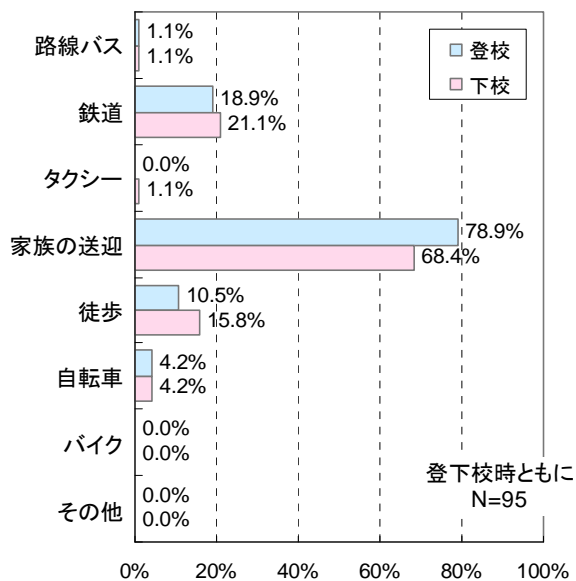


問 5. 雨や雪の日の登下校時は利用する移動手段を変更しますか？(ひとつだけ○)

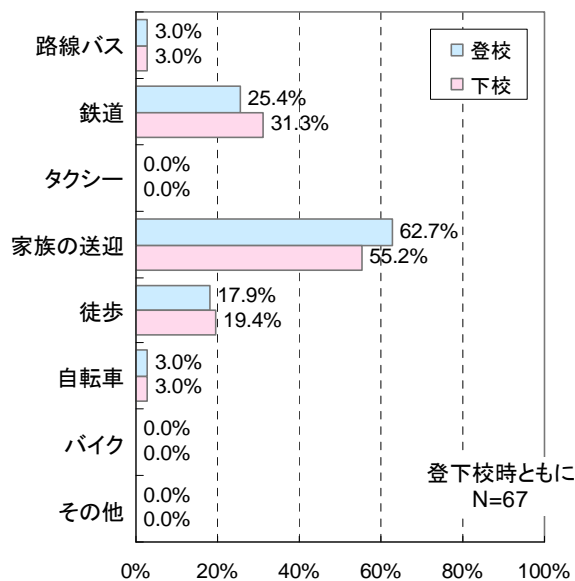


問 6. 問.5 で変更すると回答した方に質問です。雨や雪の日の登下校時に利用が多くなる移動手段をひとつだけおしえてください。(各項目ひとつだけ○)

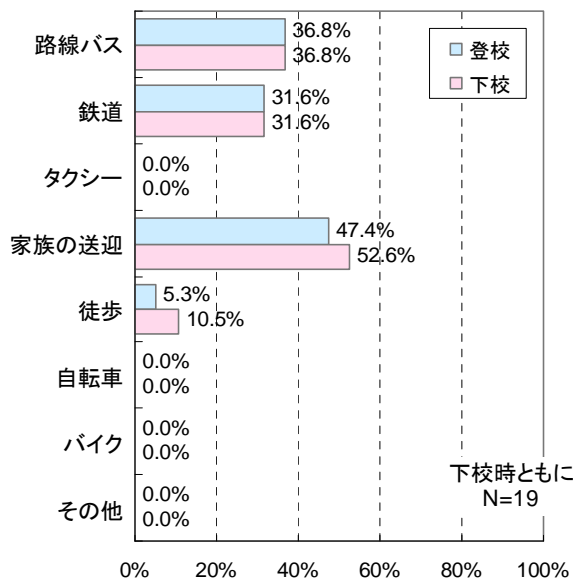
◆魚津高校



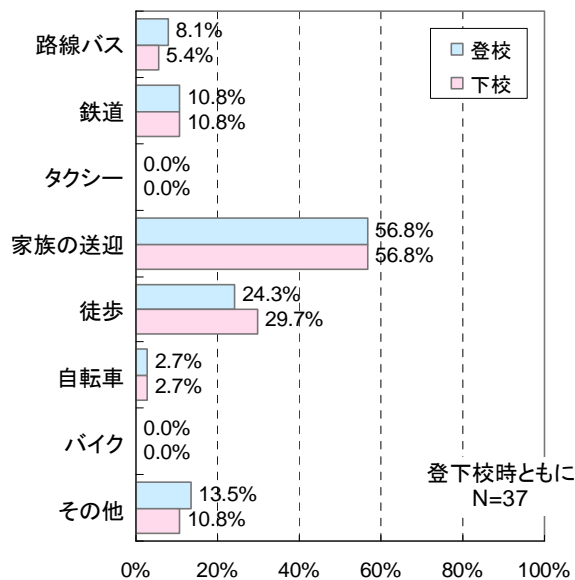
◆魚津工業高校



◆新川みどり野高校

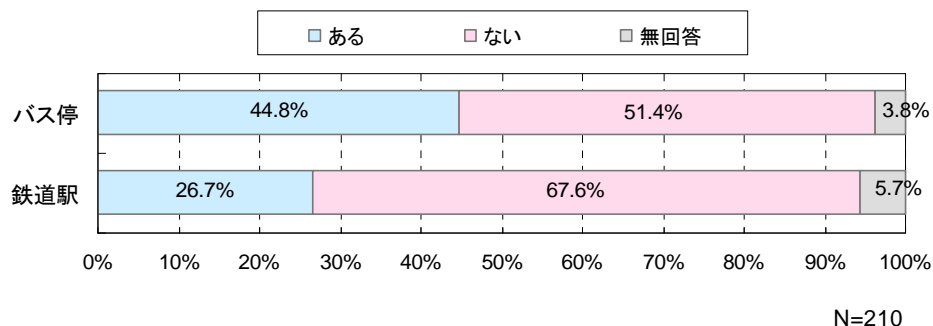


◆新川高校

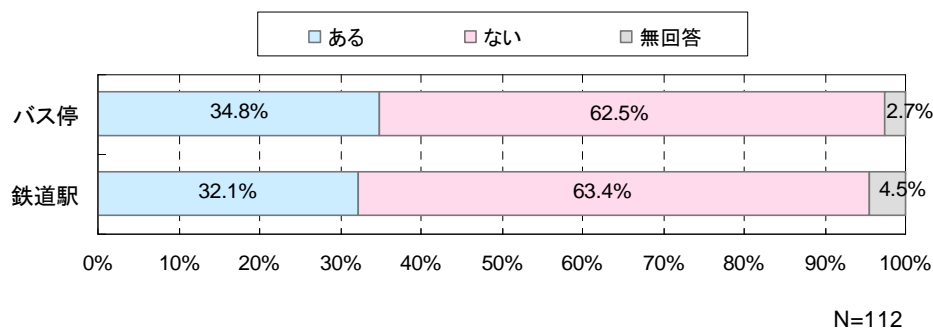


問 7. お住まいの場所から歩いていける範囲(300m 程度)にバス停や駅はありますか？

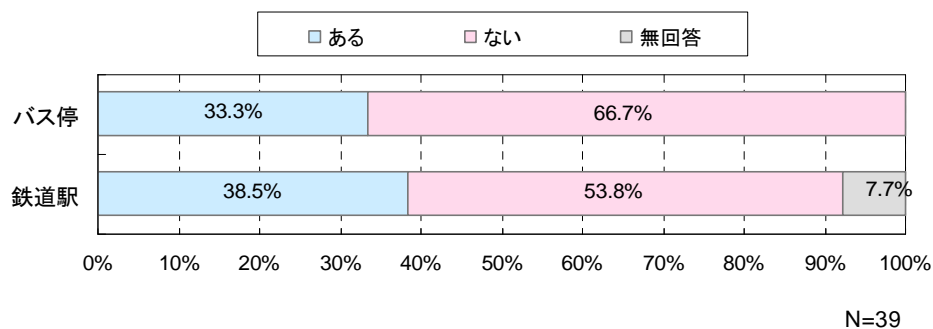
◆魚津高校



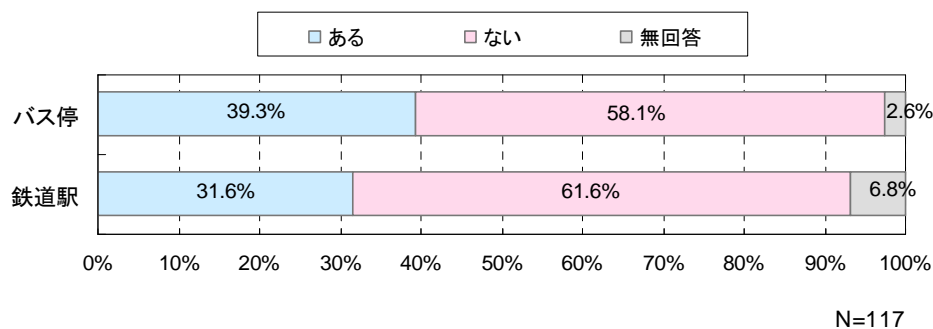
◆魚津工業高校



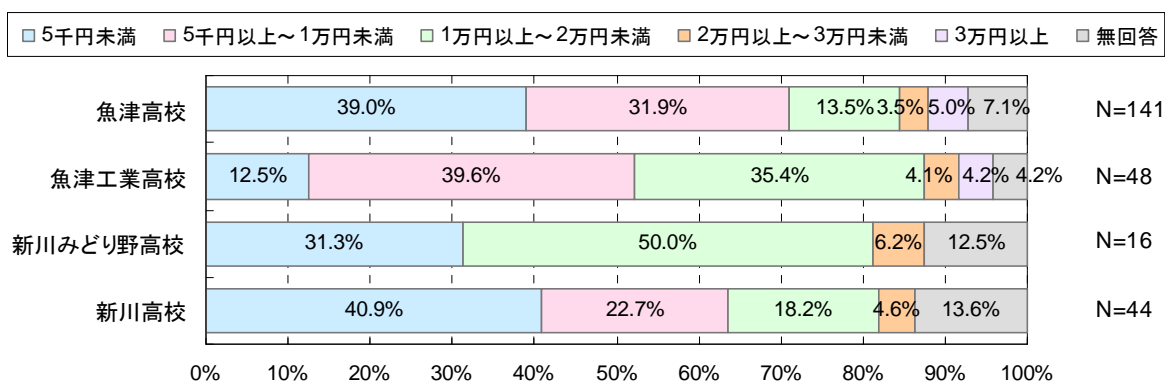
◆新川みどり野高校



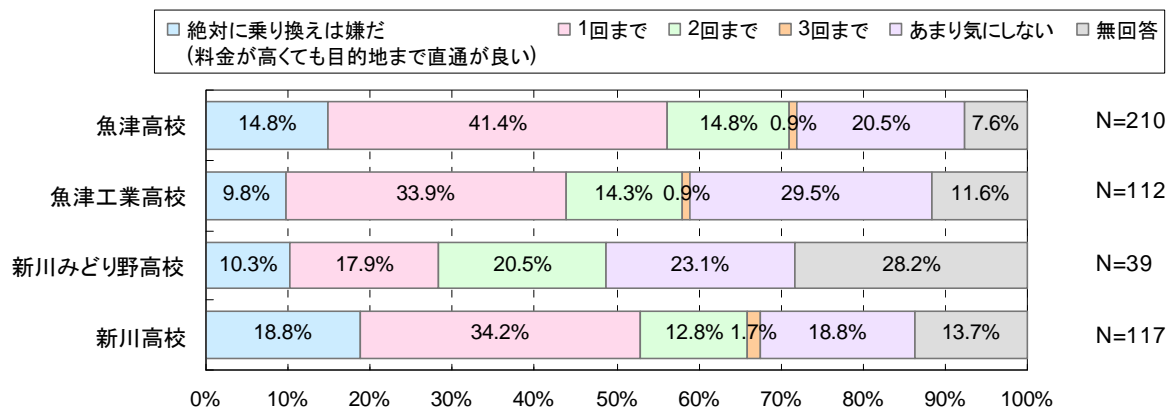
◆新川高校



問 8. バス・鉄道を利用する方に質問です。1ヶ月にかかる交通費はいくらですか？



問 9. 公共交通の効率的な運行には、乗り換えが必要な場合があります。あなたはバス・鉄道の乗り換えを何回までなら許せますか？（ひとつだけ○）

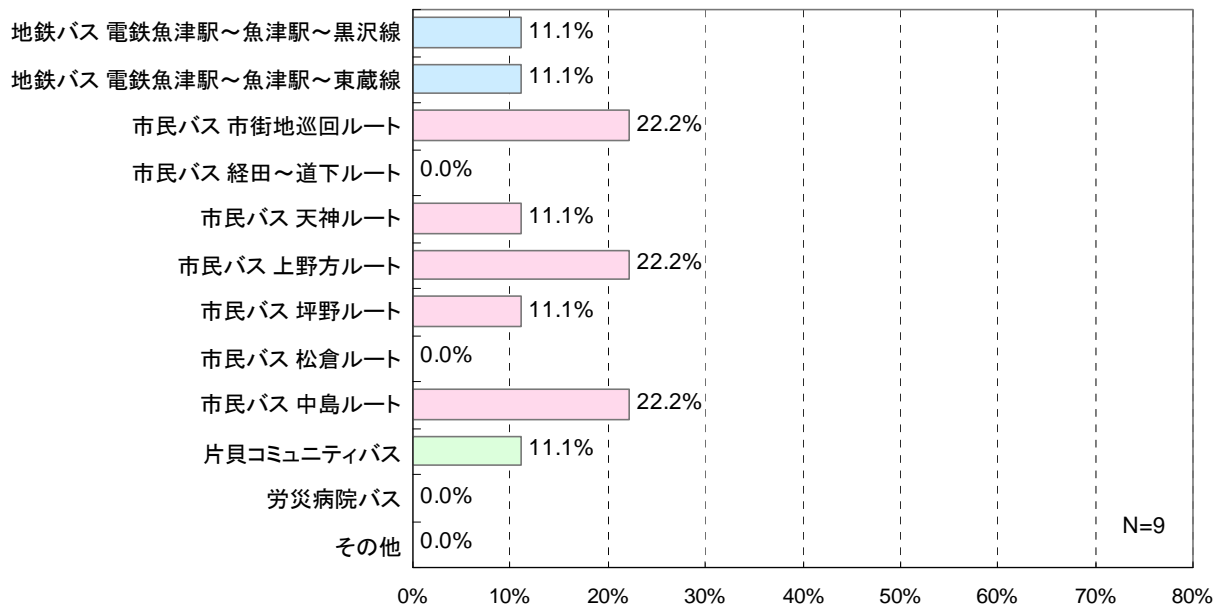


(2) バス利用状況と不満な点 ※バス利用者に対する設問

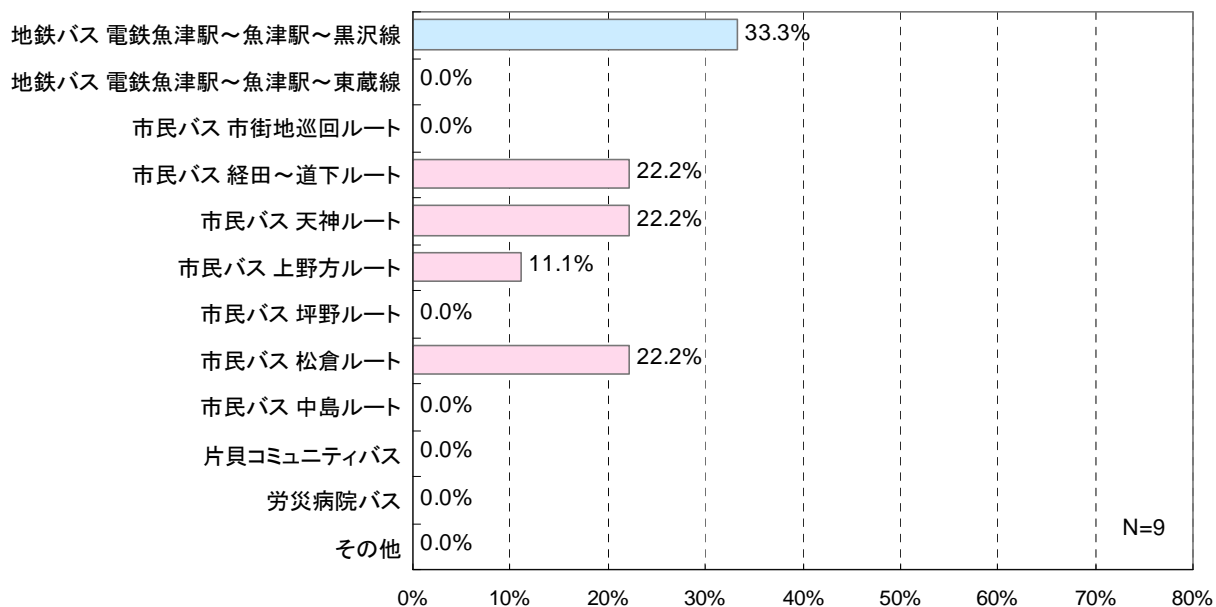
問 10. 利用したバスの路線をおしえてください。(該当する項目すべてに○)

※複数回答

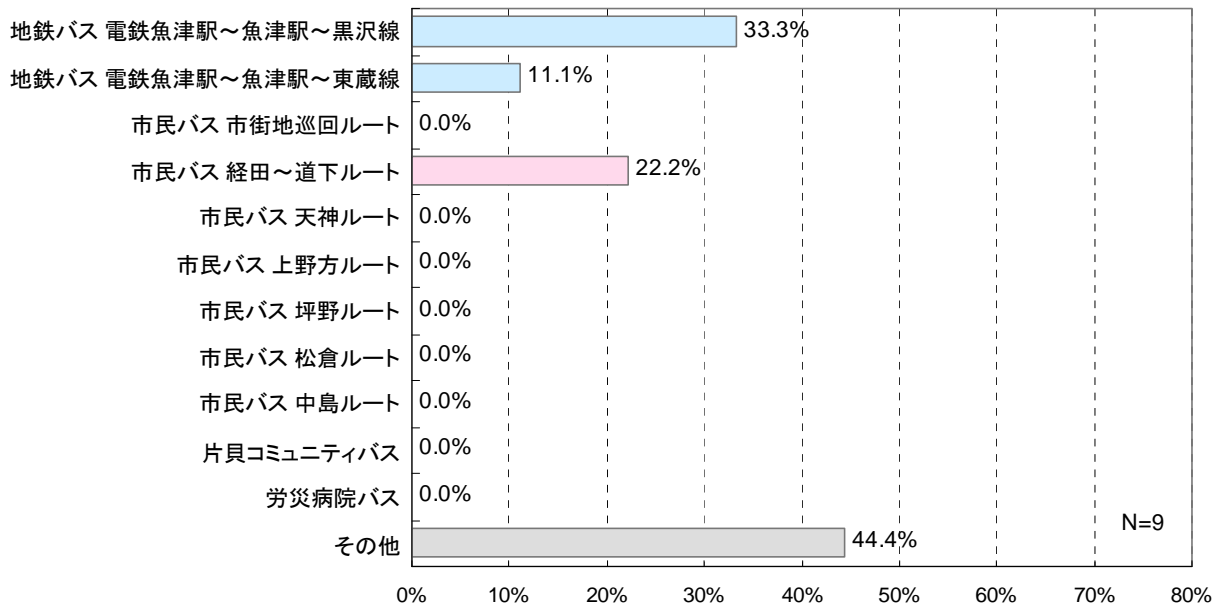
◆魚津高校



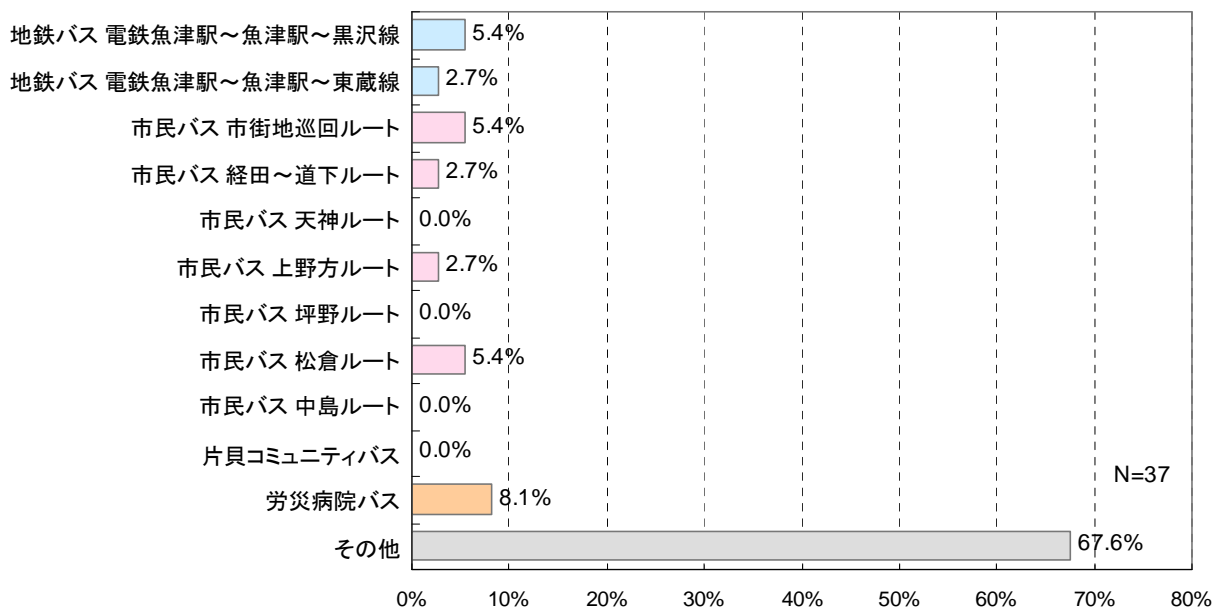
◆魚津工業高校



◆新川みどり野高校



◆新川高校

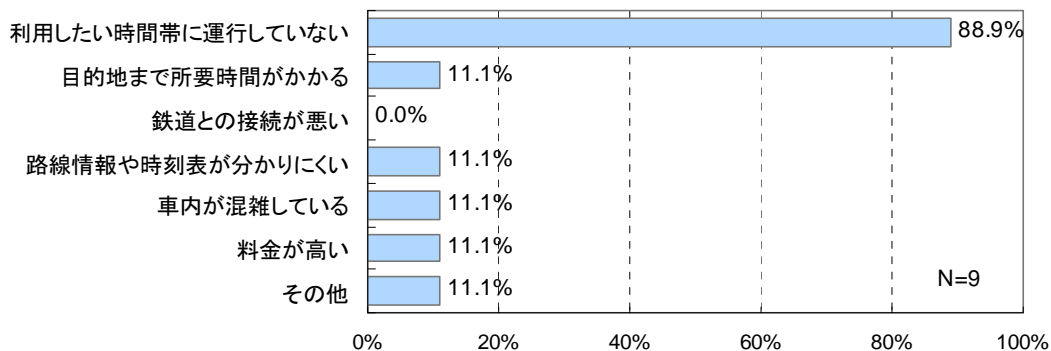




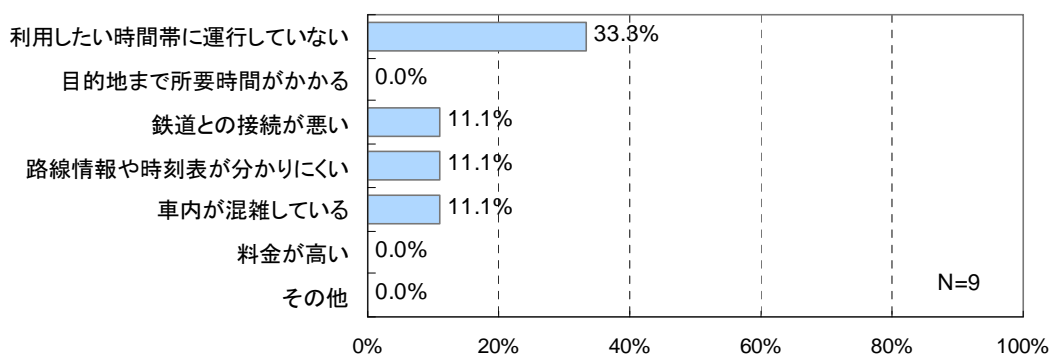
問 11. 利用したバスの不満な点をおしえてください。(該当する項目すべてに○)

※複数回答

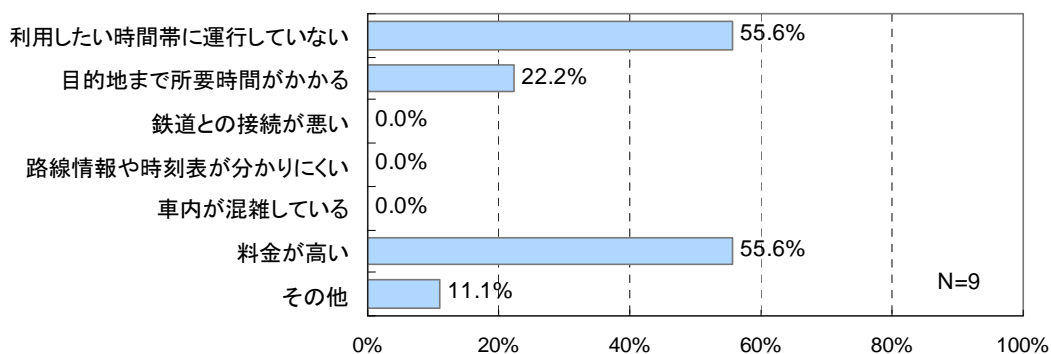
◆魚津高校



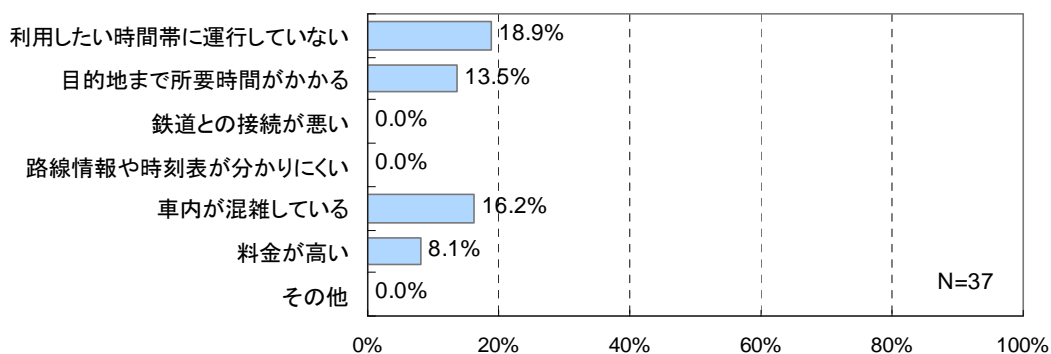
◆魚津工業高校



◆新川みどり野高校



◆新川高校

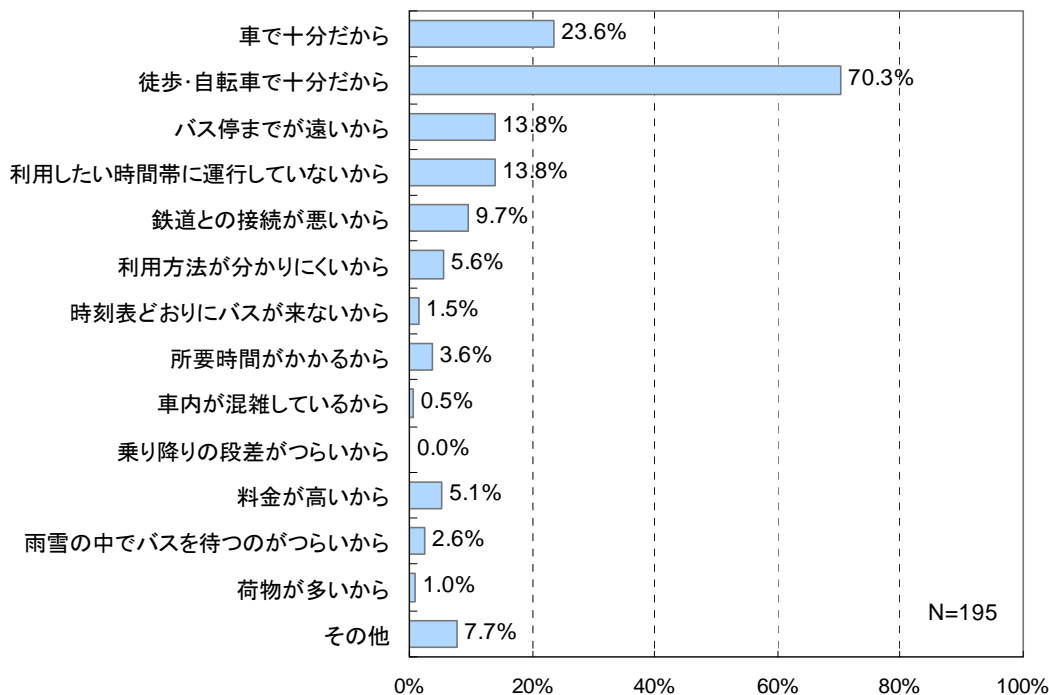


(3) バスを利用しない理由 ※バスをほとんど利用しない人に対する設問

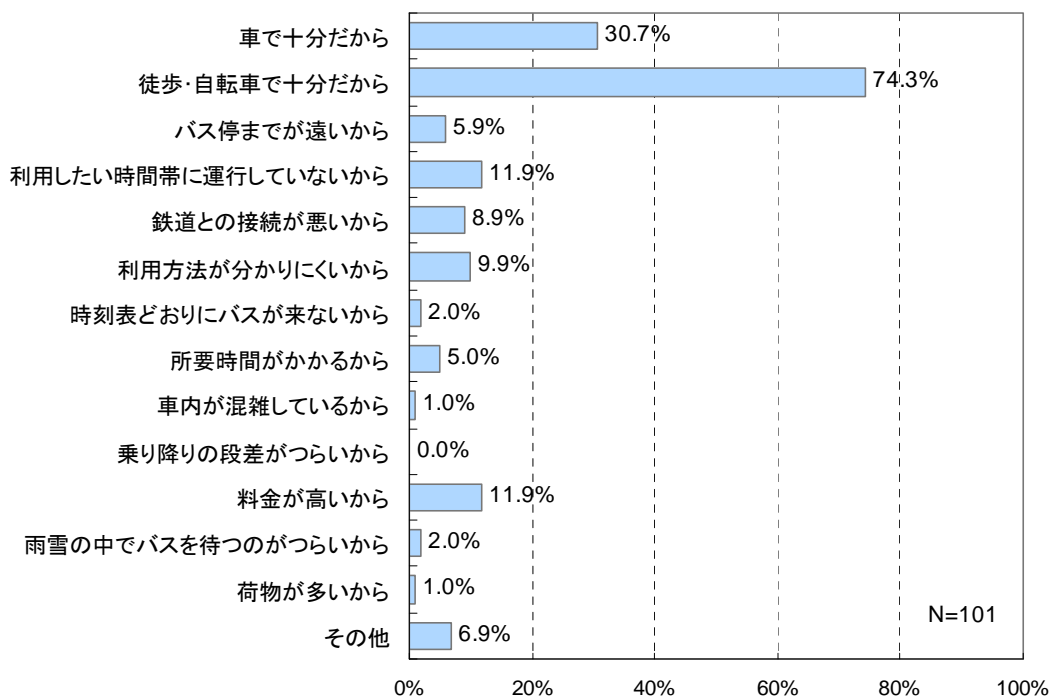
問 12. ほとんど利用しない(できない)理由をおしえてください。(該当する項目すべてに○)

※複数回答

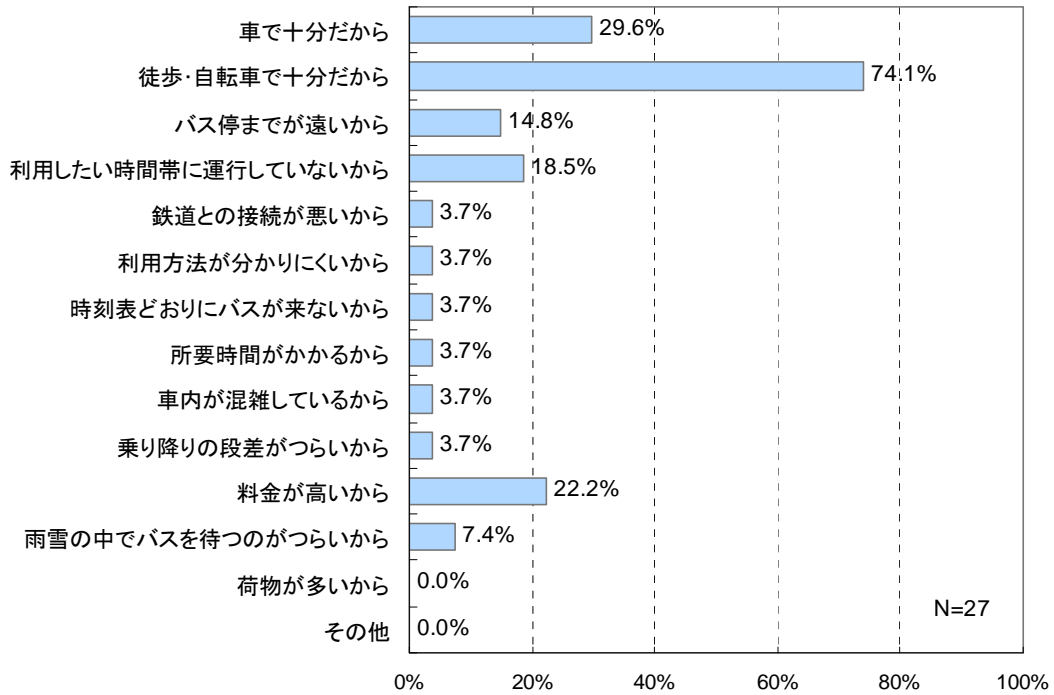
◆魚津高校



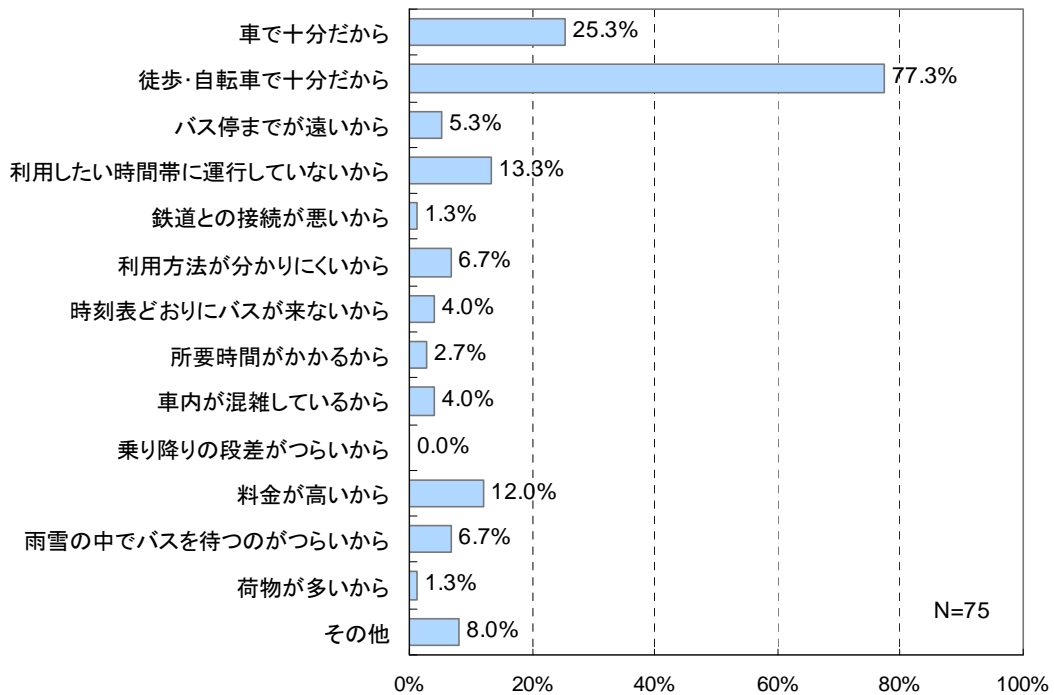
◆魚津工業高校



◆新川みどり野高校



◆新川高校

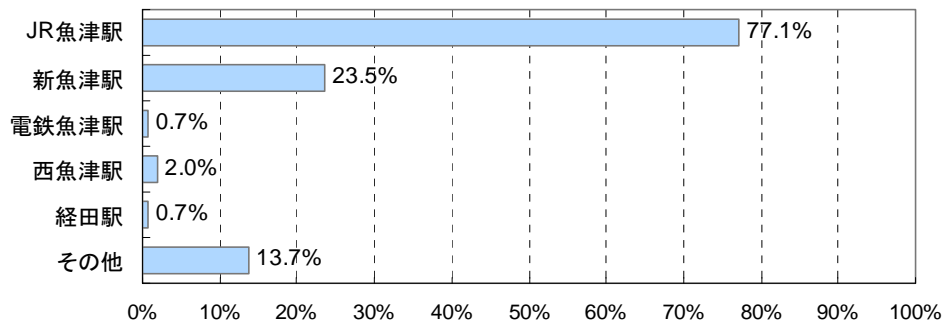


#### (4) 鉄道の利用状況と不満な点 ※鉄道利用者に対する設問

問 13. 乗り降りした駅をおしえてください。(ふたつだけ○)

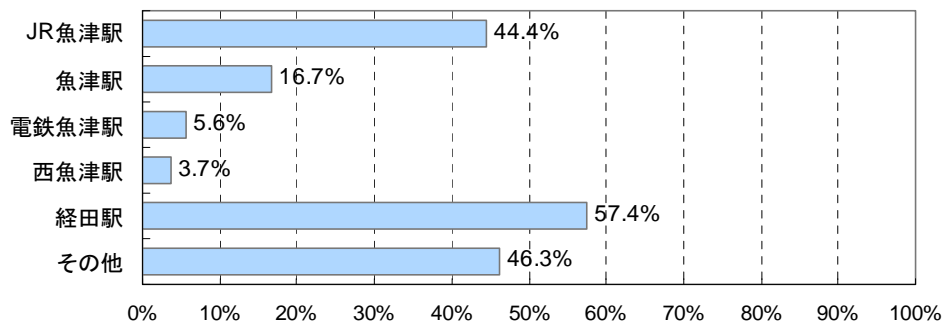
※複数回答

##### ◆魚津高校



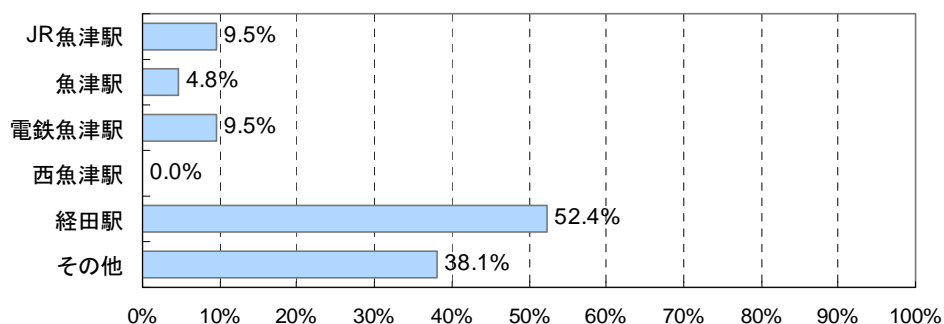
N=153

##### ◆魚津工業高校



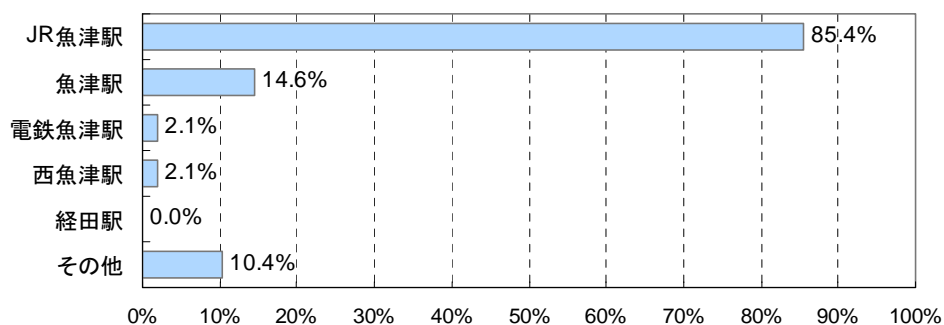
N=54

##### ◆新川みどり野高校



N=21

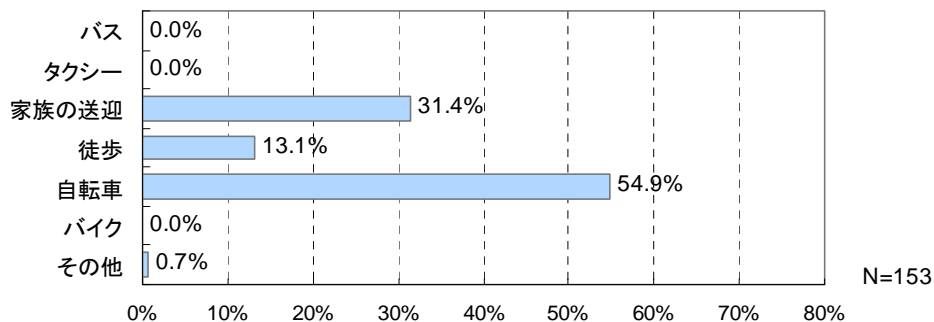
##### ◆新川高校



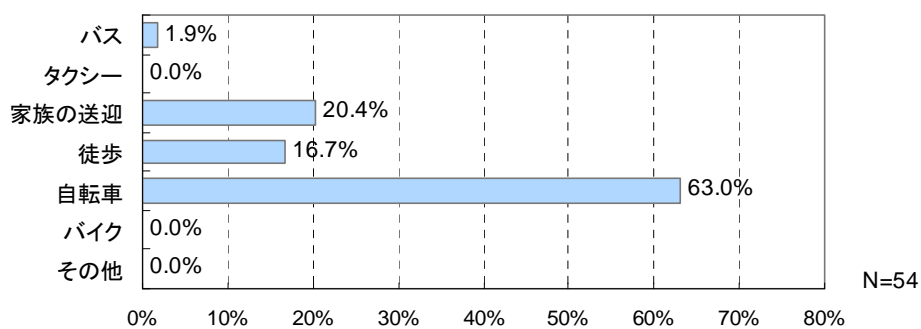
N=48

問 14. 自宅から駅までの交通手段をおしえてください。(ひとつだけ○)

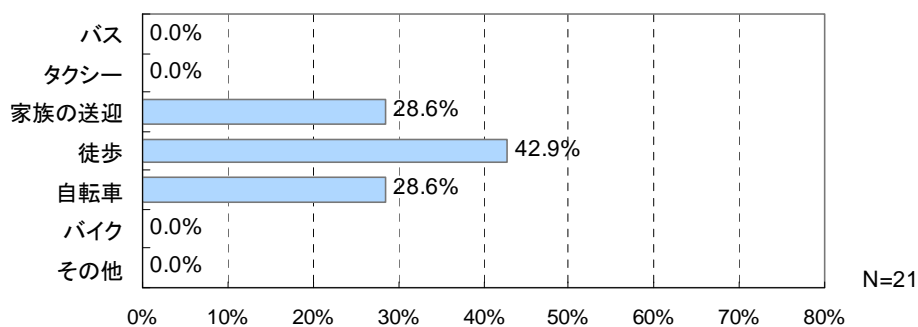
◆魚津高校



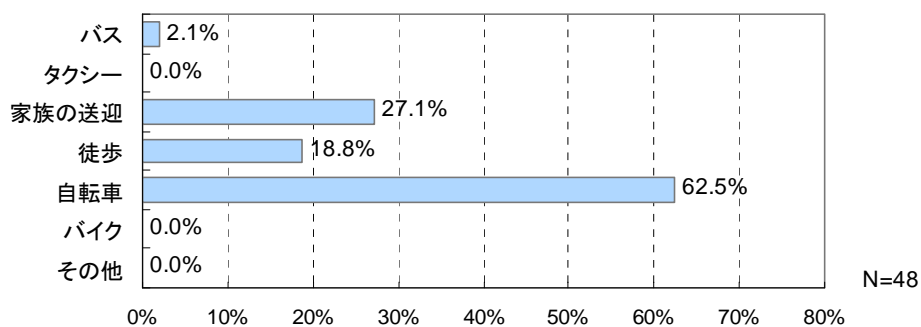
◆魚津工業高校



◆新川みどり野高校



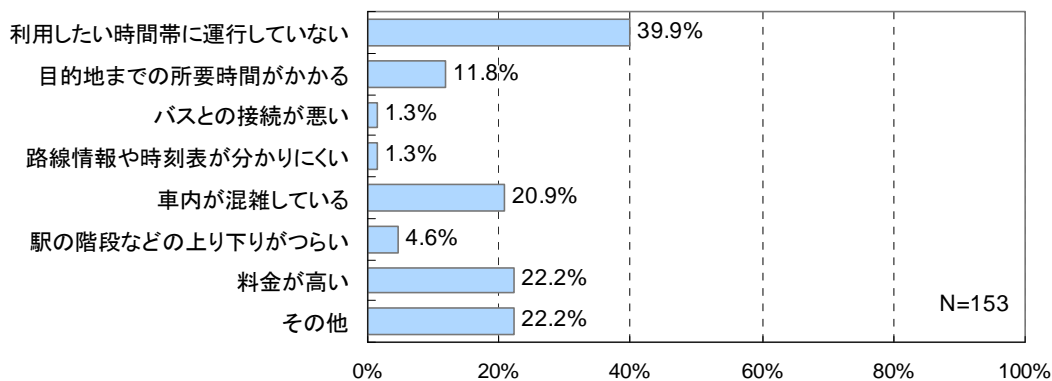
◆新川高校



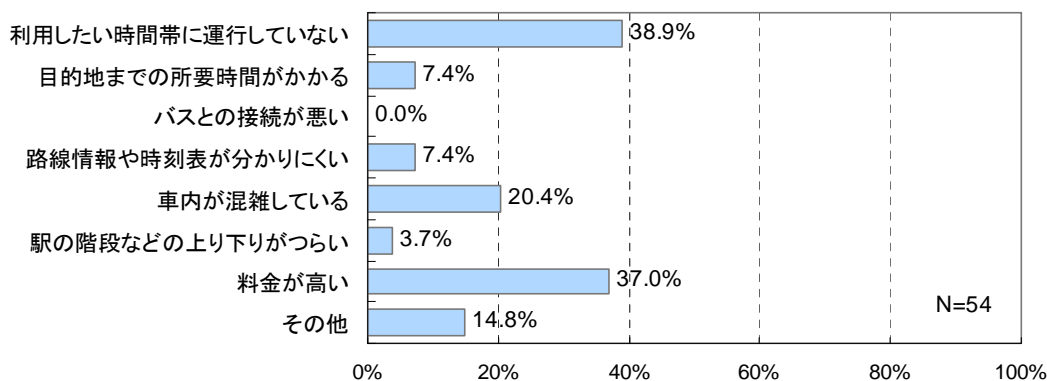
問 15. 利用した鉄道の不満な点をおしえてください。(該当する項目すべてに○)

※複数回答

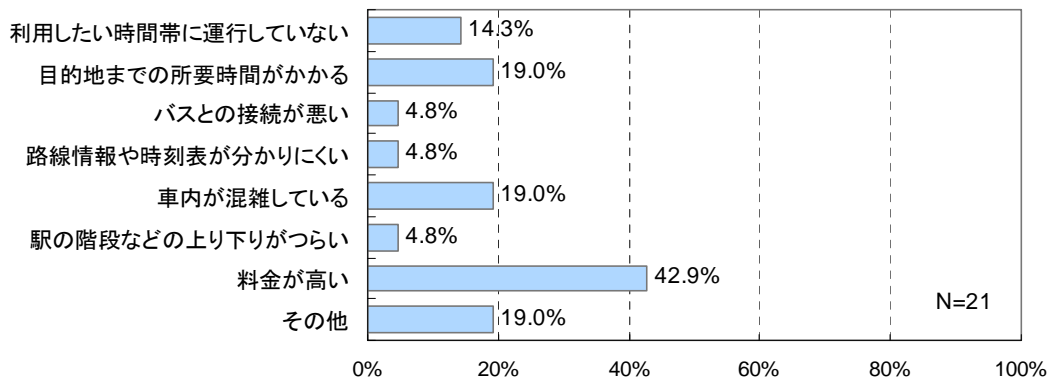
◆魚津高校



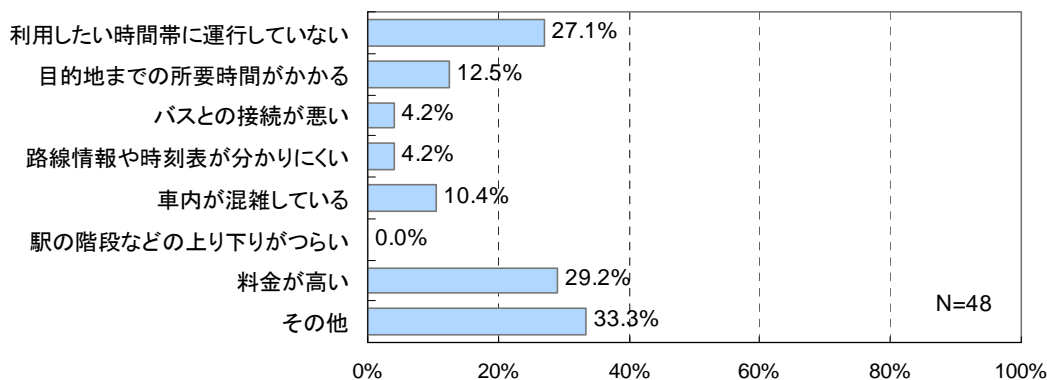
◆魚津工業高校



◆新川みどり野高校



◆新川高校

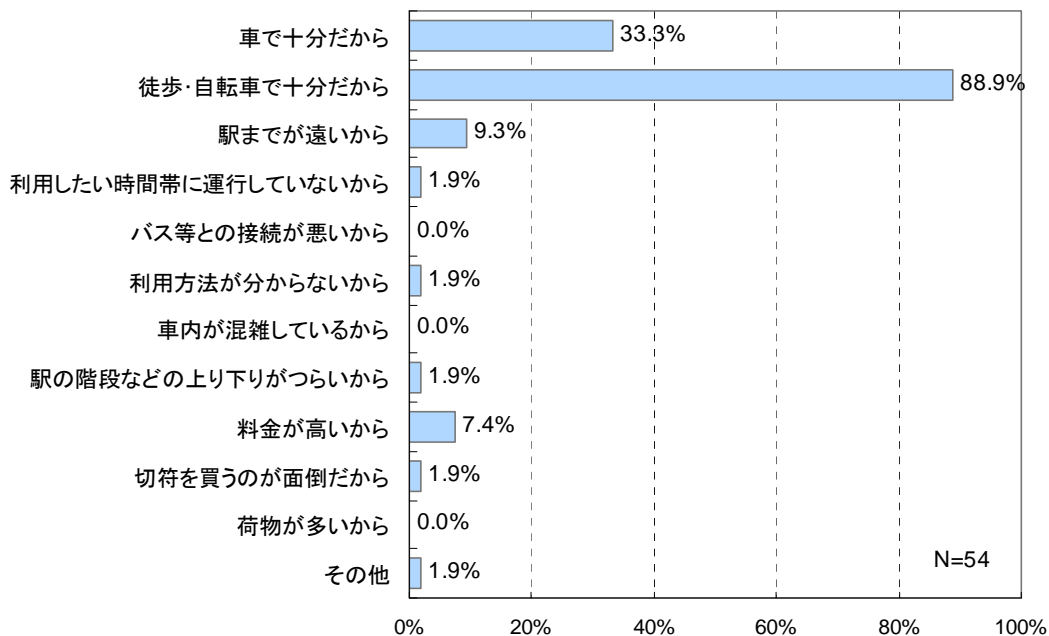


(5) 鉄道を利用しない理由 ※鉄道をほとんど利用しない人に対する設問

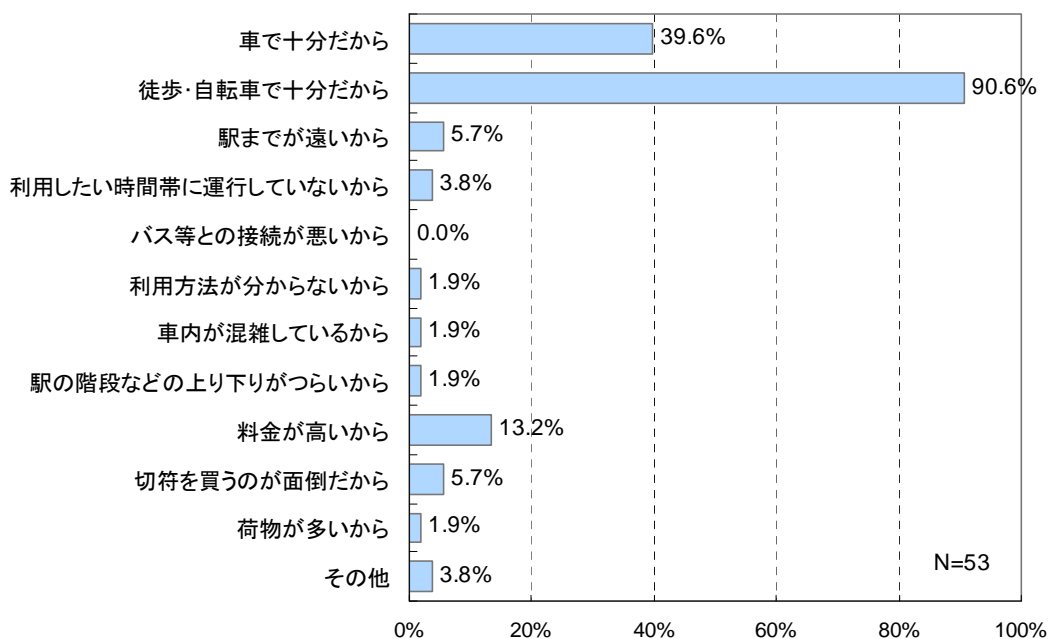
問 16. 鉄道をほとんど利用しない理由をおしえてください。(該当する項目すべてに○)

※複数回答

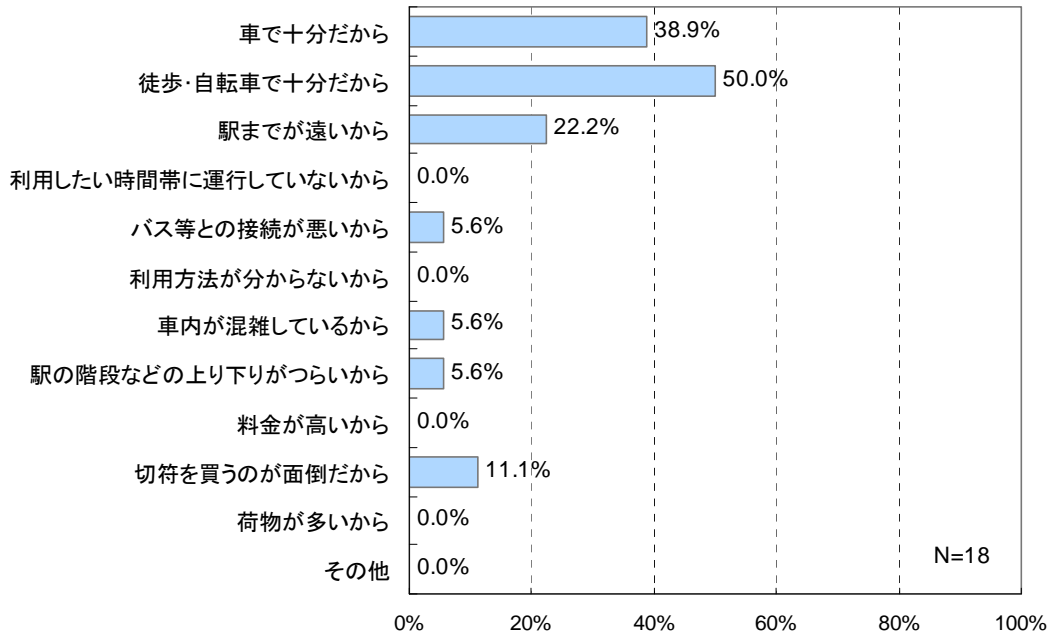
◆魚津高校



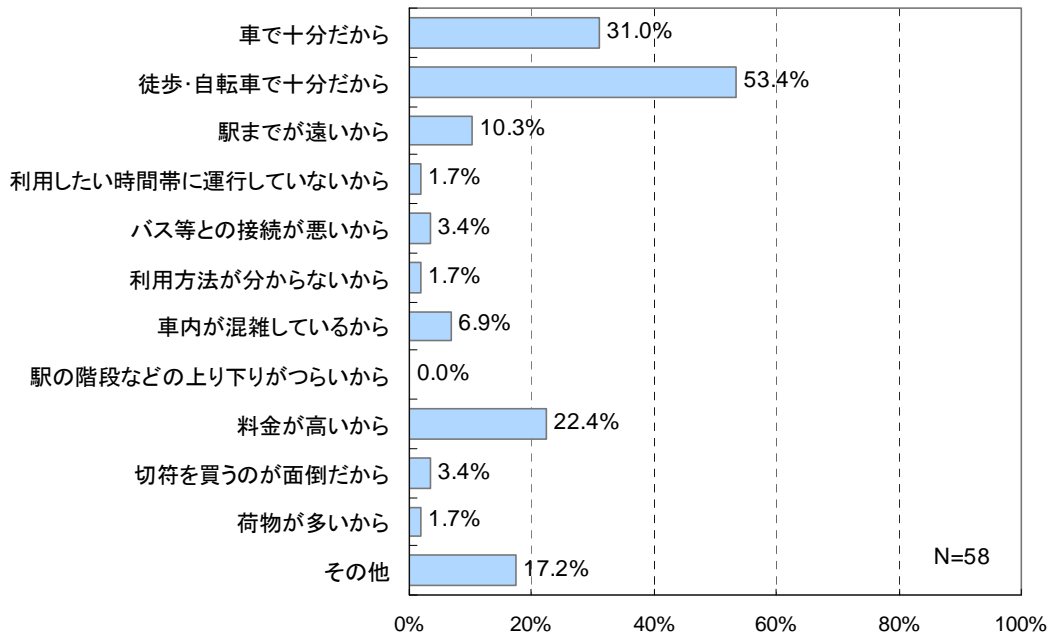
◆魚津工業高校



◆新川みどり野高校



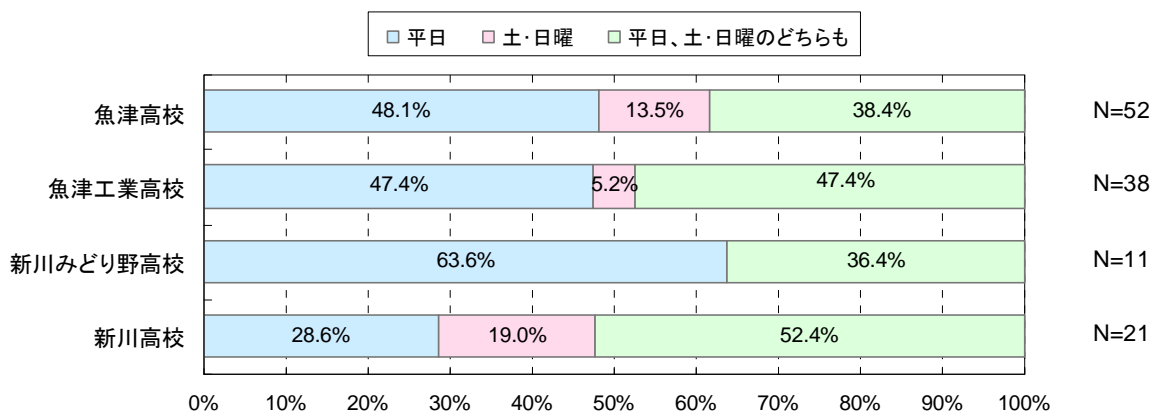
◆新川高校



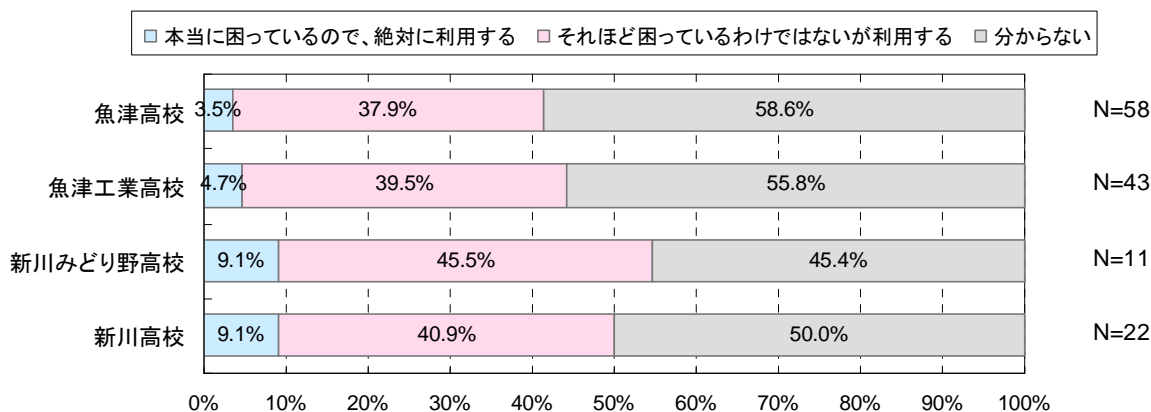


問 17. 通学・帰宅時に魚津市内で運行してほしいバスを具体的におしえてください。  
 なお、料金は一律 200 円/回と想定してください。

■利用したい日(ひとつだけ○)



■利用意志(ひとつだけ○)



■自由記入欄

学校	意見
魚津高校	値段を割引してほしい。
	料金を下げてほしい。時間の遅れなどが発生した場合、速やかに伝えられるシステム(携帯に知らせるなど)を作してほしい。
	地鉄のバス高い
	鉄道の本数を増やしてほしい。
	富山発19:23の車両を増やしてほしい。(富山→黒部)
	7~8時の下り、15~16時からの上りのJRを強化
	魚津高校の帰りに乗れるバス(17時代後半など)や休日の13時代や17時台(例:青森商店13:00発、サンプラザ17:00発など)があればいいと思います。冬季だけ便を増やしたりするのも良いかもしれません。と鉄バスは料金値下げを希望します。
	バスはいいが鉄道は高いと思う。
	JRの本数が少ない
	足下の暖房が効きすぎてあつかった(地鉄)
	魚津→滑川間のJR普通電車についてですが、17:43発の次は18:38で約1時間待たないといけないので18:00~18:30間に1本増やしてほしいです。
	リアルに7時半から8時の間で1本か2本電車を増やしてほしい。たとえば7:45魚津発とかあったら最高。
	朝7時半以降、黒部(JR)から下り電車が少なくていい様に思います。他校(入善、泊)友人が困り果ててました。どうにかありませんでしょうか。
	コミュニティバスについてコミュニティを一番利用したい。だが、登下校時に運行していないので、不便だ。又、日中しか運行していないので、仕事がない老人の移動手段としてのみ活用されており、私たち若者が休日利用するのはかなり抵抗がある。一方100円という価格がとてつもない。これ以上安くしてほしいとか高くしてほしいとかなくちよどいい。100円だからこそ乗る人が多いのではないか。それから、市内の学生のデザインにするのも親しみがわいてきていい。市民バス、コミュニティバス、地鉄バスの違いが分からない。
	別に今の公共交通には困っていない。強いて言えば、昼食時の電車が少ない。土曜日学校の日に昼開放されても、電車の関係で変えるのが2時頃。
	学校の部活が終わってから乗れる時間のバスがほしい。
	地鉄が高い。朝座席語り内。本数が少ない。時間が遅れることが多すぎる。
	せっかく利用できる地鉄の駅があるが、2駅で200円もかかるのであまり利用したいとは思わないのが本音だ。路線バスは利用者が多くない分難しいかもしれないが帰宅時には既にバスがないので、便利だとは思いますが、私は利用する機会がない。おりますボタンがないバスは、運転手さんに降り場を伝えにくい。忘れて通りすぎられたことがある。車内にバスルートが書いてないときは、いつ「おります」と言えばいいのかわからない。
	電車時刻を考えてほしい。
	駅員さんに中には嫌な対応をされる方がおられます。高校生もお客様の一人だという自覚を持ってほしいです。
	もっと電車の運行数を多くしてほしい。
	地鉄の料金が安い。上市にJRの駅がない。
	コミュニティバスは高校生向けでないのであきらめています。
	普通列車の本数が非常に少ない。7~8、17~19時台は1時間に3本はほしい。公共交通は高校生の貴重な足なので便利になればなるほど使う人は増えると思う。
積に荷物をおいてる乗客の妨げをする学生、入口付近に集まって乗車の妨げをする学生をアナウンスだけでなく直接注意すべき。	
循環バスの終バスが早いので昼頃に利用して夕方に又乗って帰ろうと思ってもその時刻にはもうバスが走っていないため利用できない。	
駅の数を増やしてほしい。	
バスを朝早く、夜遅くまで運行してほしい。	
保護者	勤務先住所(所在地)の関係で公共交通は利用できない。ルートや便数(時間帯及び、始発時間など)様々な問題も多い。土日などのレジャー、買い物についても上記の課題の関係で利用しにくいのが現状です。市民バスについては地区(得に老人学生)の足としての機能は果たしていると思う。
	魚津高校に通学しているため駅からは徒歩で通学が出来ますので、バスを利用することが殆どありませんが、ほかの高校、病院などに行くときは身近なバスが必要な方が多数いらっしゃると思います。
	子供は主にJRのみ利用をして通学しております。通学の時間帯のJRの本数が富山方向行きに比べて少ないように思いますので増やしていただくと有り難いと思います。
	7時~8時の電車の本数を増やしてほしい。 現在はマイカーでどこへでも行けるが、車の運転が出来なくなったとき、バスが整備されていると有り難い。遠くへ行くときに気軽にパークアンドライドが出来する駐車場などが整備されていると良いと思う。

学校	意見
魚津高校	私もバスを使用する機械は金沢市に行ったときくらいで殆どありません。確かに老人の方々がバスが必要な方が多いと思います。
	自宅の近くからJR黒部駅までのバスがあれば便利だと思う。私鉄電車の料金がJR並みだと便利だと思う。
	JRの運行回数(1日)が増えると有り難いです。通勤通学時間帯の時刻だけでも、JRがよく止まることがあるので、あまりそのようなことがないようにしてほしい。
	JR線午後(正午～2時くらい)の電車が少ないように思います。テスト期間中など(長期休暇中も)1時間以上待つことがあり困っているようです。
	コミュニティバスが運行されたことは良かった。祖母も買い物や通院に利用しています。ただし、高校生にとっては通学には時間的なタイミングもあり利用したくとも利用できません。
	今はよいが、将来新幹線が開通すると、地方の路線が切り捨てられるという不安がある。
	新川文化ホールまで行くのにバスを利用してもけりのバスがない。それで自宅から迎えに行くことが多い。新川文化ホールでイベントがあるときに特別便としてバスの送迎があればありがたい。
	鉄道の列車の本数を学生の通学時間に増やしてほしい。
	電車の本数を増やしてほしい。
	コミュニティバスがあったほうが良いと思います。バス賃も高いので。
	数が少ないので利用しにくいです。
	電車の本数が減らないようにしてほしいです。電車とバスの接続が学生や車をもたない人が最低限度困らないようにしてほしいです。バスも今まで通り本数を確保してほしいです。
	朝夕は送迎できるが、試験などで昼頃に下校する場合、適時にバスがあればいいと思う。定期券でなくても、学生料金の設定があればいいと思う。
	住所地が入善町のため、JR利用が主となる。通学時間帯の列車本数を増やしてほしいと思う。帰りについても部活が遅くなるので増発してほしい。
	コミュニティバスには2回乗車したことがあります。時刻表も各家に配布され、どの地区に行くのも分かりやすくなっていますが、乗車率は低いですね。市の職員お方のバス通勤を踏まえた上で時刻表をくみ週1回の利用から始め、市内勤務の方のバス通勤の利用が増えれば活性化につながると思います。60～80歳代の方の利用は多いので、利用度のポイントなどをもうけて、20回で無料などの得点があればいいと思います。
	車の運転をしたくても出来なくなったお年寄りのための足としてバスの路線や回数など細かく計画してあげてほしい。一回一回お金を払うより月間や数ヶ月単位でまとめ払い(あるいは定期券のようなもの)があるとうれしい。そのときはお得感のあるようなポイント是非つけてほしい。毎日でなくても2～3日に1回というのも良いのでは。
	私が魚津高校に通っていた頃は地鉄バスがあり、通学時間が10分ほど短くすみました。JRのみしかなか駅までの距離があり送迎は不可欠です。JRは黒部止まりがあり黒部以東は1時間待ちもあります。せめて泊止まり二回制を検討してもらいたいと思います。
	登下校時に合わせて、市内循環バスが運行されると助かります。
子供たちの通学時間帯に公共交通の運行は出来るだけ本数を減らさないでいただきたい。	
現在JRのみ利用させていただいていますが、得にありません。	
公共施設が所有する車を市民の足として活用すればよいと思う、たとえば、市役所の公用車、病院、学校の車など、団体全体として車の運用を考えると良いと思う。地方での公共交通の億劫さは時間が掛かることだと思う。	
学校への登下校に地鉄電車は全体に必要です。	
魚津工業高校	学生 地鉄の電車の時間を増やしてほしい
	学生 宇奈月行きを電車を増やしてほしい。休日の3時～4時がないので、増やしてほしい。電鉄黒部止まりを無くしてほしい。富山行きの電車がたくさんあるのに、宇奈月ゆきは少なすぎる。1時間に1本ではなく、2本にしてほしい。
新川みどり野高校	学生 料金を安くしてください。高校生にはあの金額は高いです。
	学生 バスの料金が高いので安くしてもらえたらうれしい。
	学生 行き帰りのバスが1台しかないからもっと増やしてほしい。バスの料金が高い。
新川高校	学生 たまに電車だと1時間に1本しかないのももう少し増やしてほしい。(18時台とか)
	学生 普通電車の本数を増やしてほしい。
	学生 たまに到着時間がずれることがあるので、時間通りに到着してほしいです。
	学生 料金が安いから出来るだけ、ほんのわずかもいいから安くしてほしいです。
	学生 黒部から富山までの料金が500円以上は学生にとってきついです。
	学生 地鉄の料金が高すぎるからもう少し安くしてほしい。
	学生 富山鉄道の料金の高さは異常。 特に利用はしていませんが、皆に良い交通になることを心から願っております。