

“海市蜃樓美景城”魚津

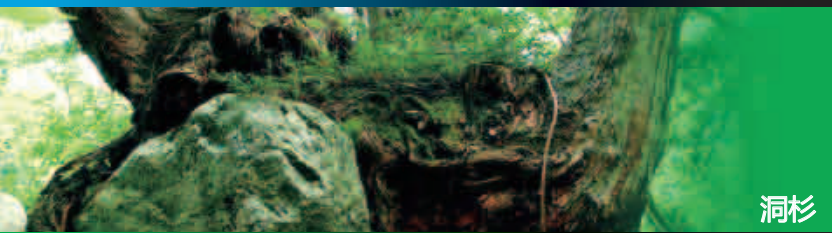
袖珍指南 魚津



魚津市吉祥物
魚津蛋



海市蜃樓



洞杉



船型萬燈祭

富山縣 魚津市

Q 富山縣的「魚津」在何處呢?



在這裡!

魚津區域地圖 P4~5

魚津年度活動行事曆 UOZU EVENT CALENDAR

- 1月 小川寺的獅子舞(火之祭)/愛宕社火之祭典
- 2月 魚津蟹老闆市集(蟹之陣)
- 3月 小川寺獅子舞(春之祭典)/海市蜃樓遊樂園開放
- 4月 櫻花慶典/魚津海市蜃樓馬拉松(第四週日)
- 5月 來吧!!! CHOUROKU祭
戰國烽火祭
- 8月 大家一起來!魚津祭(第一週五、六、日)
【海上煙火大會・船型萬燈祭・蝶六民謠街頭歌舞陣】
全日本大學女子棒球選拔會
漁火祭
- 9月 八幡社神轎祭
- 10月 小川寺獅子舞(秋之祭典)
魚津產業展「○○」魚津
- 12月 冬季燈會UOZU(～隔年2月)

例行活動
每個月
第2、第4個星期日
(上午6點半~10點半)
魚津早市
海之車站「海市蜃樓」

魚津區域地圖

UOZU AREA MAP



★ 租借自行車「MIRAKURU(みらくる)」請至租借站 P. 6

H 飯店 · R 旅館 P. 21~23

INDEX

- | | | |
|------------------------------------|--|-----------------------|
| 2) 富山縣全域地圖 | 10) 觀賞 傳統祭典
(船型萬燈祭·蝶六民謠街頭歌舞陣及其他) | 16) 市場 魚津的市場 |
| 4) 魚津區域地圖 | 12) 觀賞 名勝觀光景點 | 18) 滋味 魚津的美味佳餚 |
| 6) 魅力 海市蜃樓 | 15) 見習 參觀&體驗 | 20) 魚產 美味海鮮圖鑑 |
| 8) 魅力 埋沒林 / 魚津水族館 · 海市蜃樓遊樂園 | | 21) 宿 住宿導覽 |
| | | 23) 站前美食街「柿之木割」 |



▲從魚津站開車約30分鐘(13km)

魅力

大自然自制的映像作品

海市蜃樓

【出現前】一般景象



【出現後】



海市蜃樓持續變化



多彩的景象奪人魂魄 海市蜃樓的秘密

令人魂牽夢縈的多彩景色
海市蜃樓的秘密

海市蜃樓是由於大氣中的溫差(=密度差)引起的光線折射,而使遠方的風景等產生向外延伸、反轉影像的現象。

上蜃景(春),是指在實際風景的上側可見延伸及反轉的虛像;而下蜃景(冬)則是相反,是指虛像出現在實際風景的下方。

上蜃景通常在3月下旬到6月上旬之間,且氣溫18度以上,吹北北東微風之時,較容易出現。

根據史料,西元1564年的上杉謙信,及進入1700年代的加

賀藩主--前田綱紀,1797年的同藩藩主--前田春修都留有曾看過海市蜃樓的紀錄。

去看海市蜃樓吧!



■ 海市蜃樓大道

從經田漁港到海市蜃樓遊樂園沿岸道路。站在沿海的展望台,是否有看到海市蜃樓呢?

盡享美麗的視野!



■ 有磯巨蛋體育場

從高46公尺的展望台放眼望去,便能將美麗的富山灣及立山連峰盡收眼底。
☎0765-23-9800 (星期二休館)
魚津市北鬼江 2898-3



騎著“MIRAKURU(みらくる)”單車,輕鬆遊魚津!

以下租借處提供電動自行車租賃服務。魚津市內觀光、逛街時請多加利用!

租借處

【魚津車站前觀光詢問處】☎0765-22-2244 【海之車站海市蜃樓】☎0765-24-4301
【魚津水族館】☎0765-24-4100 【片貝山之守露營地】☎0765-32-7755
【電鐵魚津車站前觀光詢問處】☎0765-55-4614

魅力

源於太古的自然作品 埋沒林 MAIBOTULIN

感受2000年的漫漫時光

魚津埋沒林據推測是在約2000年前，因片貝川氾濫流出的泥沙埋沒杉木原始林，而後因海平面上升，而形成了現今低於海平面的埋沒林。

整片孕育生命的森林因被密閉於地底，因此不僅是樹根、連種子、花粉、昆蟲等都被保存了下來，而這也成為推測過去環境的重要線索



乾燥展示樹根/在展示室內能親手觸摸這些珍貴的史料，並感受2千年前的樹木觸感。



魚津埋沒林博物館

能同時見到富山灣兩大奇景--「埋沒林」和「海市蜃樓」的博物館。

☎0765-22-1049

魚津市釋迦堂814



會發光的螢魷
水槽展示：3月中旬～5月下旬

海洋的百科辭典， 滿載樂趣與夢幻

從棲息於富山縣急流中的淡水魚，以及日本海沿岸、近海，一直到深海物種皆有展示。同時也網羅棲息於世界各地的稀有魚類，及擁有好玩習性的海底生物。另外超人氣的漢波德企鵝及潛水員餵食秀等，也深受歡迎。



魚津水族館

☎0765-24-4100

魚津市三之1390

大家來玩囉!



海市蜃樓遊樂園

緊鄰水族館的休閒遊樂園。
日本海沿岸最大的摩天輪正是本樂園的指標！
開放時間(3月中旬～11月底)
☎0765-24-6999 / 魚津市三之1390



去看海中的同伴吧!

魚津水族館

觀賞

壯觀華麗的魚津祭典

8月 / 第1週的五·六·日



大家一起來!魚津祭

8月第一週的星期五、六、日,以諏訪神社的船型萬燈祭為主而舉辦的慶典。並有海上花火秀為夜景增添絢麗風采。

船型萬燈祭

船型萬燈祭為日本重要的無形民俗文化遺產,在高達15m的大柱子上,將90餘盞提燈擺掛成船帆形狀後,立於重達1.5噸的轎台上,氣勢十足地抬著神轎遊行。此雄壯且豪爽的祭典始於江戶時代,是魚津夏夜的風景詩。

【國家指定重要無形民俗文化遺產】【縣指定有形民俗文化遺產】

【應採取國家紀錄編撰之無形文化遺產選項】



蝶六民謠歌舞陣

人們拿著扇子、斗笠、提燈等,宛如極樂蝴蝶般翩翩起舞。舞姿表情豐富,被列為富山縣代表性民謠之一。

(市·無形民俗文化遺產)



戰國烽火祭(5月)

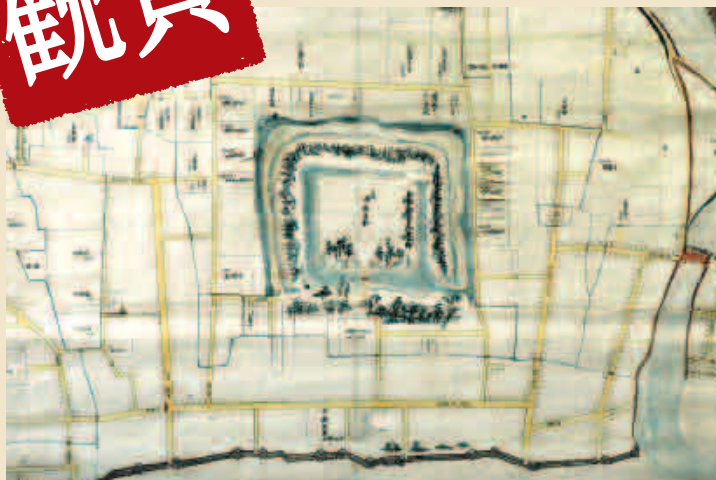
描述魚津於戰國時代居要衝之地、繁榮一時的山城史歌,是充滿戰國羅曼史氛圍的紀念活動。



小川寺獅子舞(3月、10月)

傳承自室町時代,結合神道教及佛教儀式的罕見祭典。

【縣指定民俗文化遺產】



魚津町地圖(江戶時代中期)

■魚津城之戰(魚津城遺址)

戰國時代織田信長為統一天下，與上杉家的屢次戰爭中，天正10年(1582年)被稱為「上杉家的悲劇」之「魚津城戰役」，現址正是該戰役的舞台。



魚津城遺址碑



■松倉城遺址

建築於鹿熊字城山(標高430m)，為越中地區少數具有規模的山城。直到1583年被攻陷為止，一直都是越中東部的繁華中心地。



■升方城遺址

為松倉城的分城之一，建築於標高約240m的山頂。本丸、二之丸等城郭現仍留存著土壘、水井和石墩等遺跡，是座容易參觀、見習的城堡遺址。



■萬燈台

此為江戶時代末期，魚津魚港最初的燈台，不僅守護了夜晚的航路，同時在燈台中也有供奉地藏菩薩，以祈求海上安全。據說從前是利用借給12家油店360貫錢所得來的利息來買燈油，因此燈台的火從沒有滅過。

■上杉謙信的歌碑和常盤松

石碑上刻著當越後的上杉謙信進軍越中之際，在初秋魚津城的土地上，身穿鎧甲百感交集下吟詠的歌句。石碑旁則種植著與謙信有緣的「常盤松」。



舊十二銀行的米倉



大町公園內的紀念碑

■米糧騷動事件的發源地魚津

大正7年，數十名的漁夫主婦苦於米價過高，因而要求停止向外輸送米糧，就此引發了米糧騷動事件。銀行的建築物和倉庫，都還保持著當時的模樣。

魚津歷史民俗博物館

位於距離魚津車站大約10分鐘車程的天神山山腰，以吉田紀念鄉土館、歷史民俗資料館和舊澤崎家，這三棟建築物組成的魚津歷史名勝。

【免費入場】☎0765-31-7045 (12月~3月休館)



觀賞



魚津歷史與大自然巡禮 名勝★觀光景點

dosugigun 洞山群

位在南又谷流域標高500~700m附近，樹齡500年以上的天然杉木群生地。因古木樹幹上有樹洞，因此被稱為洞杉。有的樹洞最大直徑甚至能長達16m。



hebiishi

蛇石(龍石)

南又谷蛇石橋上游河灘處的「蛇石」，為其附近龍石祠的祭祀之石，因此又稱「龍石」，同時也是祈雨之石。

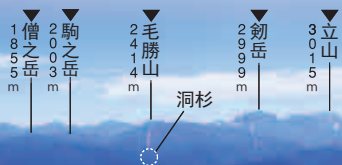


yamanomori

片貝山之守露營地

在賞心悅目的大自然中，盡情享受健行、汽車露營及野外烤肉等的樂趣。

☎0765-32-7755 (4/20~11/30止)



魚津市擁有海拔0m到標高2500m的高度差，因此擁有海洋、高山、河流、平地的完整水循環資源。此特殊地形下產生的水循環資源，其孕育而出的豐富自然恩澤也廣布魚津地區。

參觀

強力推薦

見證感動！入口滿足！

參觀 & 體驗

魚津特有、好吃好玩的珍貴體驗正在等著您！

體驗充滿活力的魚津！競價參觀及市場早餐



見識過魚津市場的競價後，在海之車站海市蜃樓享用剛捕獲的新鮮海鮮當早餐的行程。

需要預約

實施日：每週一・二・四・五・六
參加費：每人4,000日圓

魚津市觀光協會
☎0765-22-2244

這就是富山的職人技術！參觀彩繪魚板工藝



可以參觀富山鄉土料理「魚板」的歷史、彩繪魚板的製造過程。

需洽談・預約

入場・參觀費(門票)：免費

●尾崎蒲鉾館
☎0765-24-6666

●石崎蒲鉾
☎0765-22-0615

品嚐魚津美酒！參觀本江酒造工廠



大正14年創業。扎根在魚津風俗文化裡的在地酒莊。除了參觀以外還有試飲、販售。

要相談・予約

入場・參觀費(門票)：免費

本江酒造(株)
☎0765-22-0134

市場

魚津到處都有“尚青”的美味海鮮!



捕蟹籠的發源地 魚津

“捕蟹籠”為捕撈螃蟹的主要方法，而此方法的發源地就是在魚津。

魚津市場(魚津的漁獲上岸處)



此為擁有高度衛生管理的設施，新鮮的魚貝類都會卸貨於此。



海之驛站「海市蜃樓」



這裡有魚津的鮮魚、特產、伴手禮區及餐廳等，甚至還會舉行早市及海邊BBQ等各種活動。



- 鮮魚・特產販賣區/上午9點~下午6點
- 休館日/每個月第2個星期三 【入館免費】

☎0765-24-4301
<http://www.shinkirou.jp>



海之驛站「海市蜃樓」

現捕現撈 保證新鮮! 「魚津早市」

讓你享受邊討價還價，邊盡情採買鮮魚、鹽漬乾貨、農產品的早市。同時，也有豐富的早市定食及活動喔!
◎第二、第四週週日(上午6點半~10點半)

松倉自產自銷市場

松倉地區的農家販售自家種植的花卉、時令蔬菜、醬菜、草籽糶等物品的市場。

【地點】觀音亭前

【時間】5~12月、每個星期日(上午8點半~)



銀座鬧市

【地點】銀座商店街

【時間】每個星期三(上午10點~)

每個星期五(黃昏市場:下午4點半~6點 ※黃昏市場1~4月休市)

魚津市民交流市「歡迎光臨」

販售一早現摘的新鮮蔬菜、醬菜、及年糕等加工產品，商品皆有標示生產者姓名，強調安心及安全、民眾交流的園地。

【地點】魚津購物商場 SUN PLAZA

【時間】上午10點~下午7點



去看裝置藝術吧!

魚津出身的世界級雕刻家，隨處可見大成浩先生的雄偉作品



「風之地平線-海市蜃樓」大成 浩
海港綠洲魚津



「風之標識No51」大成 浩
有磯巨蛋體育館



「祭」大成 浩
魚津水族館



「Outside Line」Daniel Libeskind
桃山運動公園

富山的冬季美味

魚津野生剝皮魚 如月王



魚津名品
野生剝皮魚
「如月王」

冬季的時鮮剝皮魚，其中2月在魚津港被捕撈上岸的甚至有的會長達25公分。不只肉質鮮美，口感更是Q彈有力，而肝臟更是風味絕佳，一直被視為稀有珍貴的食材。



魚津野生剝皮魚
如月王丹

充滿天然果糖
魚津的「加積蘋果」



カブリん



栽培蘋果時不罩袋子，使其在充足的陽光照射下生長。多汁、爽脆且糖分高，完全熟成的美味蘋果。

(11月~12月底，主力品種為富士蘋果)



甘甜水分飽滿
「友道梨」

採用名水、盛夏的陽光和低農藥有機栽培而成，為柔和甘甜的高品質水梨。

(8~9月下旬)

滋味



大顆多汁的
「西布施葡萄」

來自富山縣內最大的葡萄產地，在得天獨厚的自然條件下，風味、色澤及味道都令人欲罷不能。讓您品嚐高人氣又大顆的高級葡萄! (8~9月末)

Fish-1大賞
準優勝

螺肉飯



富山灣網籠捕獲的海螺

料理成生魚片、壽司享受Q彈有勁的口感，或是燉煮及油煎也相當美味喔!

大啖
魚津的美味

新鮮的海味與山珍。
邀請您前來魚津參觀，享用充滿魅力的魚津美食!



魚津當地代表性清酒
「北洋」「海市蜃樓美景城」

源流自立山山麓的豐沛伏流水，及精選酒米釀造而成地方清酒，跟魚津的海產最對味。



展現新鮮素材及
職人技藝的「魚板」工藝

從婚禮上不可或缺的彩繪魚板，到採用新鮮食材搭配獨家風味與技法所製成的特色魚板，各種人氣商品應有盡有。

魚津的傳統工藝

越使用越有深度的
「魚津漆器」

現在仍使用傳承自室町時代的「海市蜃樓塗漆法」來製作漆器，而使其技法也日新月異地進步中。

詢問請洽

鷹休漆器店 ☎0765-22-0857

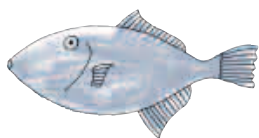


詢問「加積蘋果」「友道梨」「西布施葡萄」請洽
魚津市農業協同組合 ☎0765-24-9923

魚津魚日曆

富山灣為魚類的寶庫，深深湛藍海水中捕撈上岸的天然海鮮，讓您春夏秋冬都能享受肉質緊實的新鮮海產。

春



魚津野生剥皮魚

12月~2月中旬
12月~3月寒冷時節捕獲的野生剥皮魚(馬面魷)，藏在厚皮下的柔嫩魚肉所製成生魚片堪稱絕品！



螢魷

3月~5月左右
體型小且閃閃發光著的螢魷是富山灣春天的信使，在沿岸採用定置網捕撈。大多沾黃芥末醋味增食用。



岩牡蠣

6月~8月左右
夏天是岩牡蠣的產季。在長達20cm的貝殼裡，隱藏著巨大蚌殼肉，生吃、燒烤或油炸都很鮮美。

夏



鳳螺

7月~8月為產季，全年可捕獲
富山灣網籠捕獲的鳳螺有大越中貝、津貝等。最棒的吃法是做成生魚片或螺肉飯，燉煮及燒烤也相當美味喔！



幻魚

9月~隔年6月左右
9月到隔年6月的拖網時期間中，捕捉到的幻魚含有豐富的膠原蛋白。推薦您品嚐香酥可口的現炸幻魚！

秋



紅松葉蟹

9月~隔年5月左右
說到冬季的時鮮，就非螃蟹莫屬。而現今日本全國所使用的「螃蟹籠」，就是本市出身的濱多虎松先生所設計的。



甜蝦

11月左右~隔年2月
甜蝦生長在富山灣水深急轉直下的200~500m處，可以生吃品嚐最新鮮的甜蝦才是王道。

冬



鯡魚

12月~2月左右
提到富山就會想到鯡魚！超過10公斤的巨型鯡魚，肥美的魚脂美味無窮。這是只有歷經日本海波濤洶湧洗滌下捕撈的天然海鮮才有的美妙滋味。

魚津住宿指南

隨著四季變換的美景及美食，為了使您在故鄉魚津能渡過悠閒舒適的時光，我們將全心全意為您服務。

1 Hotel Granmirage

☎0765-24-4411 <http://www.granmirage.jp>

魚津市吉島1-1-20
【P】小型70台<接送巴士>有
交通路線▶魚津車站徒步5分鐘、魚津交流道開車5分鐘



2 Sun Route魚津飯店

☎0765-24-9333

http://www.sunroute.jp/Hotelfinfo/koshinetsu_hokuriku/uozu
魚津市駅前新町4-2 【P】小型100台·大型2第 <接送巴士>有
交通路線▶魚津車站徒步5分鐘、魚津交流道開車5分鐘



3 魚津天空飯店

☎0765-24-9339 <http://www.skyhotel-uozu.jp>

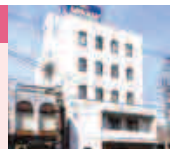
魚津市駅前新町3-1
【P】小型100台·大型2台 <接送巴士>有
交通路線▶魚津車站徒步5分鐘、魚津交流道開車5分鐘



4 商務旅館美浪MINAMI

☎0765-23-0657

魚津市釋迦堂1-16-7
【P】小型5台
交通路線▶魚津車站徒步1分鐘、魚津交流道開車5分鐘



5 觀海飯店 美浪館MINAMIKAN

☎0765-22-0303 <http://www.minamikan.com/>

魚津市釋迦堂1-13-5
【P】小型5台
交通路線▶魚津車站徒步1分鐘、魚津交流道開車5分鐘



6 魚津車站前MANTEN飯店

☎0765-25-0100

<http://uozu.manten-hotel.com/>
魚津市釈迦堂1-14-8 【P】小型35台 大型車需洽談
交通路線▶魚津車站徒步1分鐘、魚津交流道開車5分鐘



7 APA Hotel<魚津車站前>

☎0765-22-8111

http://www.apahotel.com/hokuriku/05_uozu-ekimae/
魚津市釋迦堂1-1 【P】30台
交通路線▶魚津車站徒步30秒、魚津交流道開車10分鐘



8 Route Inn魚津

☎0765-22-7411

http://www.route-inn.co.jp/search/hotel/index_hotel_id_592
魚津市上村木2-3-39 【P】小型100台
交通路線▶魚津車站開車2分鐘、魚津交流道開車3分鐘



魚津住宿指南

9 Best Inn魚津

☎0765-24-3330 <http://www.bestinn.co.jp/uozu/>

魚津市吉島267-1 【P】小型50台・大型10台

交通路線▶魚津車站開車5分鐘、
魚津交流道開車5分鐘 沿國道8號



10 池上旅館

☎0765-33-9321 <http://www.ikegamiryokan.jp/>

魚津市北山684

【P】小型6台・大型10台 <接送巴士>有

交通路線▶魚津車站開車20分鐘、魚津交流道開車15分鐘



11 北山礦泉 子實之湯 元祖仁右衛門家

☎0765-33-9222 <http://www.niemonya.com/>

魚津市北山702

【P】小型20台・大型10台 <接送巴士>有

交通路線▶魚津交流道開車15分鐘



12 金太郎溫泉

☎0765-24-1220 <http://www.kintarouonsen.co.jp/>

魚津市天神野新6000番地

【P】小型150台・大型10台 <接送巴士>有 ※要預約

交通路線▶魚津車站開車10分鐘、魚津交流道開車10分鐘



13 大島屋旅館

☎0765-22-2565 · 0765-22-7358

魚津市釋迦堂1-2-20

【P】小型4台

交通路線▶魚津車站前 魚津交流道開車5分鐘



14 辻歡笑樂園(TUJI Wakuwaku Land) 民宿 茶彌

☎0765-24-7447 <http://tuji-waku.com/>

魚津市青島63-1

【P】小型40台

交通路線▶魚津車站徒步15分鐘、魚津交流道開車8分鐘



飯店 和風旅館

OMOTENASHI 魚津

直達車 快速 便宜 安心

15... 1000... 365...

【預約訂程車】

車站即出發 黑部宇奈月溫泉車站 ↔ 魚津市內

黑部宇奈月溫泉車站

Hotel Granmirage
魚津車站
Sun Route Inn魚津
Route Inn魚津
APPLEHILL
金太郎溫泉

魚津市役所

OMOTENASHI 魚津直達車
專用電話客服

預約請洽 ▶ 0120-489-054

請告知①乘車日期②乘車編號③候車站名④姓名⑤電話⑥乘車人數

魚津車站站前美食街的名字-「柿之木割」的意思是?

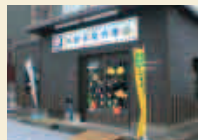
「柿之木割」是魚津車站站前美食街
的暱稱。

這地區聚集著200家以上的飲食店，
除了因為過去的地名是「村木字柿
之木割」之外，加上「柿子」不僅有醒
酒的功效，還可以做成柿種米果等
小點心或是柿葉壽司、醋拌柿子等
料理的印象。再者，因為「柿之木割」
也會讓人聯想到水割(燒酒加水)等
調酒，所以這條美食街被稱為柿之
木割。



魚津車站站前觀光詢問處

是由魚津市觀光協會營運的觀光詢問處。
本處提供魚津或新川地區的觀光、伴手禮
及活動情報，並備有各種觀光手冊歡迎前
來索取。
☎0765-22-2244



VISIT·JAPAN詢問處
能應對國外觀光客

日本政府觀光局 (JNTO)
Japan National Tourism Organization



腳踏車租借·MIRAKURU
租借站



網路
查詢系統

前往魚津的交通方式



パノラマ
キートン
富山に
来られ



鐵路

東京	北陸新幹線	約2小時15分	黒部宇奈月温泉車站	新黒部車站	富山地方鐵路	15分
	北陸新幹線	約2小時10分	富山車站		愛之風富山鐵路	約20分
大阪	JR	約2小時30分	金澤	富山車站	愛之風富山鐵路	約20分
	JR	約1小時50分	金澤車站	富山車站	愛之風富山鐵路	約20分

乘車

東京	高速巴士/約4小時10分			
	高速公路/約2小時40分	長岡 JCT	高速公路/約1小時40分	
	高速公路/約3小時10分	上越 JCT	高速公路/約1小時	
大阪	高速巴士/約5小時	富山車站	愛之風富山鐵路	約20分
	高速公路/約4小時40分			
名古屋	高速公路/約2小時40分	小矢部・礪波JCT	高速公路/30分	
	高速巴士/約4小時	富山車站	愛之風富山鐵路	約20分

搭機

東京	ANA	約1小時	富山機場	巴士/計程車	約25分	富山車站	愛之風富山鐵路
	ANA	約1小時35分	富山機場	開車	10分	富山IC	高速公路

魚津商工觀光課 〒937-8555 富山縣魚津市釋迦堂 1-10-1

TEL:0765-23-1025 FAX:0765-23-1060

E-mail:kanko@city.uozu.jp URL:http://www.city.uozu.toyama.jp

魚津市觀光協會 〒937-0067 富山縣魚津市釋迦堂 1-12-18 魚津商工會議所大樓 4 F

TEL:0765-23-1025 FAX:0765-23-1060

E-mail:info@uozu-kanko.jp URL:http://www.uozu-kanko.jp/

魚津車站觀光詢問處 〒937-0067 富山縣魚津市釋迦堂 1-1-2

TEL:0765-22-2244 FAX:0765-22-2444