

# 公共施設のあり方検討について

(中間取りまとめ)

資料編

平成 25 年 3 月

魚津市行政改革推進委員会

## 資料編 目次

<b>A 市庁舎等</b>	
本庁舎.....	1
第一分庁舎.....	1
第二分庁舎.....	1
消防本部.....	2
健康センター.....	2
学校給食センター.....	2
<b>B 学校教育施設</b>	
小学校.....	3
中学校.....	4
幼稚園.....	6
教育センター.....	7
<b>C 児童福祉施設</b>	
保育園.....	8
児童センター.....	11
つくし学園.....	12
<b>D 老人・障がい者福祉施設</b>	
老人福祉センター.....	13
高齢者ふれあいの家.....	14
障害者交流センター.....	15
<b>E 社会教育・文化施設</b>	
公民館.....	16
新川文化ホール.....	16
埋没林博物館.....	19
水族博物館.....	19
歴史民俗博物館.....	20
図書館.....	21
新川学びの森天神山交流館.....	22
<b>F スポーツ施設</b>	
総合体育館・温水プール.....	24
テクノスポーツドーム.....	25
桃山運動公園.....	26
天神山野球場.....	29

<b>G 市営住宅・公園</b>	
市営住宅.....	31
総合公園.....	47
<b>H その他</b>	
上中島多目的交流センター.....	48
片貝山ノ守キャンプ場.....	49
消防分団詰所.....	50
<b>施設位置図</b>	
A 市庁舎等.....	51
B 学校教育施設.....	52
C 児童福祉施設.....	53
D 老人・障がい者福祉施設.....	54
E 社会教育・文化施設.....	55
F スポーツ施設.....	56
G 市営住宅・公園.....	57
H その他.....	58

## A 市庁舎等

### ■本庁舎

【管理運営主体】

魚津市直営

【老朽化の状況】

建設年度	経過年数 (H22末)	再調達価額 ①	減価償却後残高 ②	老朽化比率 ③ (①-②)/①
S42	43年	1,139,759千円	162,673千円	85.7%

【管理運営経費 (H22年度決算額)】

支出 ④	収入 ⑤	収支差額 ⑥ ④-⑤	減価償却費等 ⑦	年間総コスト ⑧ ⑥+⑦
38,718千円	1,712千円	37,006千円	21,672千円	58,678千円

↓

市民1人当り負担額 ⑨=(⑧/人口)
1,313円

※市民一人当り負担額は、H23.3.31 現在人口 44,692 人により算出。以下同様。

### ■第一分庁舎

【管理運営主体】

魚津市直営

【老朽化の状況】

建設年度	経過年数 (H22末)	再調達価額 ①	減価償却後残高 ②	老朽化比率 ③ (①-②)/①
S41	44年	210,895千円	39,443千円	81.3%

【管理運営経費 (H22年度決算額)】

支出 ④	収入 ⑤	収支差額 ⑥ ④-⑤	減価償却費等 ⑦	年間総コスト ⑧ ⑥+⑦
9,401千円	千円	9,401千円	4,815千円	14,216千円

↓

市民1人当り負担額 ⑨=(⑧/人口)
318円

### ■第二分庁舎

【管理運営主体】

魚津市直営

【老朽化の状況】

建設年度	経過年数 (H22末)	再調達価額 ①	減価償却後残高 ②	老朽化比率 ③ (①-②)/①
S42	43年	96,369千円	28,176千円	70.8%

【管理運営経費 (H22年度決算額)】

支出 ④	収入 ⑤	収支差額 ⑥ ④-⑤	減価償却費等 ⑦	年間総コスト ⑧ ⑥+⑦
10,172千円	千円	10,172千円	2,720千円	12,892千円

↓

市民1人当り負担額 ⑨=(⑧/人口)
288円

## ■消防本部

【管理運営主体】

魚津市直営

【老朽化の状況】

建設年度	経過年数 (H22末)	再調達価額 ①	減価償却後残高 ②	老朽化比率 ③ (①-②)/①
H6	16年	875,166千円	363,937千円	58.4%

【管理運営経費 (H22年度決算額)】

支出 ④	収入 ⑤	収支差額 ⑥ ④-⑤	減価償却費等 ⑦	年間総コスト ⑧ ⑥+⑦
10,417千円	118千円	10,299千円	29,862千円	40,161千円

↓

市民1人当り負担額 ⑨=(⑧)/人口
899円

## ■健康センター

【管理運営主体】

魚津市直営

【老朽化の状況】

建設年度	経過年数 (H22末)	再調達価額 ①	減価償却後残高 ②	老朽化比率 ③ (①-②)/①
S60	25年	381,757千円	136,886千円	64.1%

【管理運営経費 (H22年度決算額)】

支出 ④	収入 ⑤	収支差額 ⑥ ④-⑤	減価償却費等 ⑦	年間総コスト ⑧ ⑥+⑦
4,886千円	千円	4,886千円	6,495千円	11,381千円

↓

市民1人当り負担額 ⑨=(⑧)/人口
255円

## ■学校給食センター

【管理運営主体】

魚津市直営

【老朽化の状況】

建設年度	経過年数 (H22末)	再調達価額 ①	減価償却後残高 ②	老朽化比率 ③ (①-②)/①
H15	7年	921,007千円	611,307千円	33.6%

【管理運営経費 (H22年度決算額)】

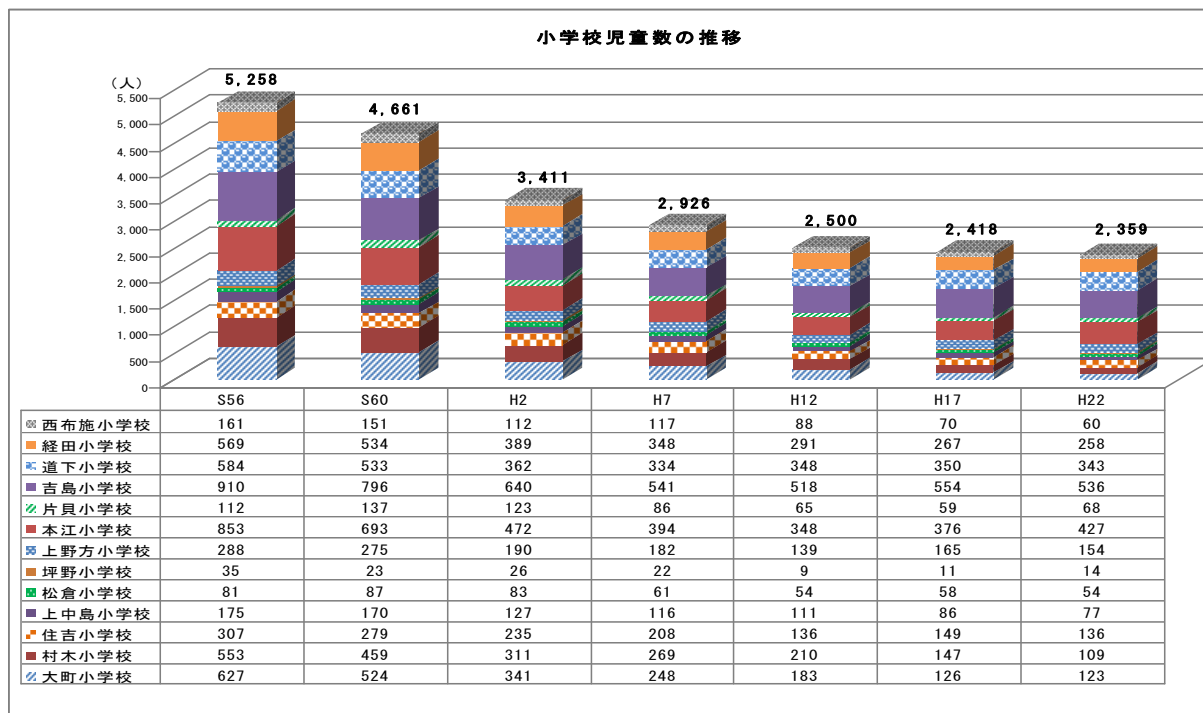
支出 ④	収入 ⑤	収支差額 ⑥ ④-⑤	減価償却費等 ⑦	年間総コスト ⑧ ⑥+⑦
121,456千円	千円	121,456千円	49,113千円	170,569千円

↓

市民1人当り負担額 ⑨=(⑧)/人口
3,817円

## B 学校教育施設

### ■小学校



#### 【管理運営主体】

魚津市直営

#### 【老朽化の状況】

学校名	建設年度 [経過年数；H22末]	再調達価額 ①	減価償却後残高 ②	老朽化比率 ③ (①-②)/①
大町小学校	S54 [31年]	799,577千円	263,211千円	67.1%
村木小学校	S63 [22年]	1,402,945千円	612,165千円	56.4%
住吉小学校	S57 [28年]	881,399千円	306,060千円	65.3%
上中島小学校	S54 [31年]	644,101千円	199,814千円	69.0%
松倉小学校	S57 [28年]	588,524千円	188,417千円	68.0%
上野方小学校	S44 [41年]	510,532千円	118,884千円	76.7%
本江小学校	S57 [28年]	1,466,053千円	492,278千円	66.4%
片貝小学校	H12 [10年]	981,863千円	677,258千円	31.0%
吉島小学校	S48 [37年]	2,012,588千円	533,661千円	73.5%
道下小学校	H20 [2年]	1,139,046千円	932,281千円	18.2%
経田小学校	S47 [38年]	1,219,295千円	422,390千円	65.4%
西布施小学校	S41 [44年]	541,971千円	110,435千円	79.6%

#### 【管理運営経費（H22年度決算額；全小学校分）】

支出 ④	収入 ⑤	収支差額 ⑥ ④-⑤	減価償却費等 ⑦	年間総コスト ⑧ ⑥+⑦
203,908千円	千円	203,908千円	309,513千円	513,421千円

※坪野小学校除く

↓

市民1人当り負担額 ⑨=(⑧/人口)
11,488円

【管理運営経費（H22年度児童数、決算額；各小学校分）】

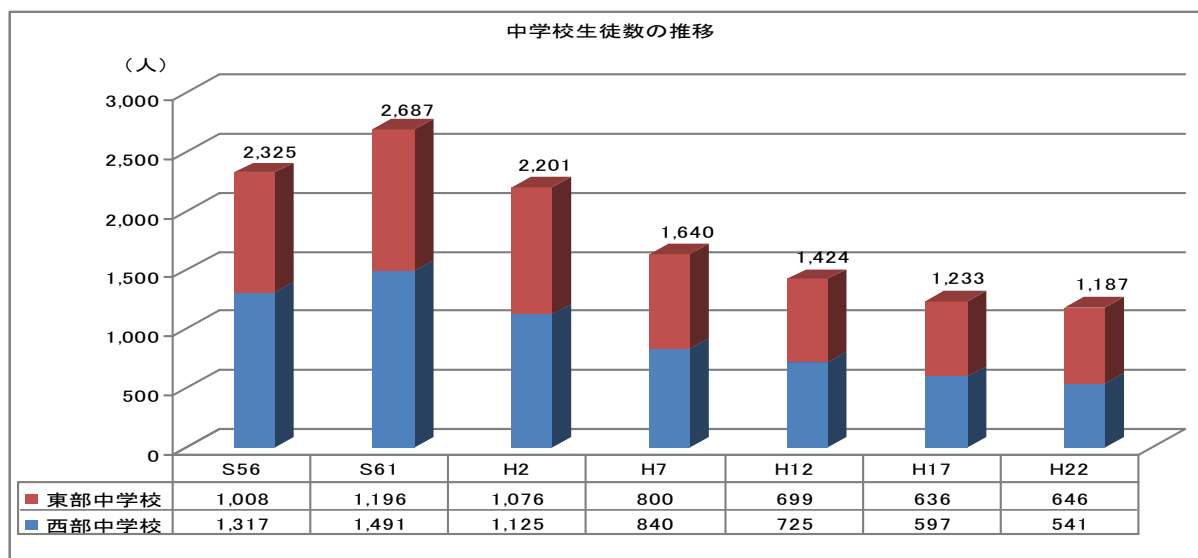
学校名 [児童数]	H22支出額 ⑩	減価償却費等 ⑪	年間総コスト ⑫ (⑩+⑪)	児童1人当りコスト ⑬=(⑫/児童数)
大町小学校 [123人]	20,664千円	16,893千円	37,557千円	305千円
村木小学校 [109人]	14,739千円	32,856千円	47,595千円	437千円
住吉小学校 [136人]	15,519千円	16,778千円	32,297千円	237千円
上中島小学校 [77人]	13,506千円	14,443千円	27,949千円	363千円
松倉小学校 [54人]	13,970千円	11,430千円	25,400千円	470千円
坪野小学校 [14人]	13,414千円	4,771千円	18,185千円	1,299千円
上野方小学校 [154人]	14,229千円	10,675千円	24,904千円	162千円
本江小学校 [427人]	19,340千円	28,873千円	48,213千円	113千円
片貝小学校 [68人]	15,104千円	37,773千円	52,877千円	778千円
吉島小学校 [536人]	27,778千円	48,359千円	76,137千円	142千円
道下小学校 [343人]	17,537千円	46,727千円	64,264千円	187千円
経田小学校 [258人]	18,434千円	32,605千円	51,039千円	198千円
西布施小学校 [60人]	13,088千円	12,101千円	25,189千円	420千円

【児童数・クラス数の推計】



本江小 (適正規模)	449名 (14学級)	→	本江小 (適正規模)	400名 (14学級)	→	本江小 (適正規模)	370名 (12学級)
片貝小 (小規模)	64名 (6学級)	→	片貝小 (過小規模)	38名 (4学級)	→	片貝小 (過小規模)	26名 (4学級)
※H28から複式学級							
吉島小 (適正規模)	519名 (16学級)	→	吉島小 (適正規模)	408名 (13学級)	→	吉島小 (適正規模)	392名 (12学級)
(内天神地区児童 135名)			(内天神地区児童 112名)			(内天神地区児童 92名)	
道下小 (適正規模)	355名 (13学級)	→	道下小 (適正規模)	318名 (12学級)	→	道下小 (適正規模)	279名 (12学級)
経田小 (小規模)	246名 (10学級)	→	経田小 (小規模)	209名 (7学級)	→	経田小 (小規模)	173名 (6学級)
(内天神地区児童 40名)			(内天神地区児童 33名)			(内天神地区児童 28名)	
西布施小 (過小規模)	50名 (5学級)	→	西布施小 (過小規模)	41名 (4学級)	→	西布施小 (過小規模)	35名 (4学級)
※H24から複式学級							
合 計		→	合 計		→	合 計	
12校	2,318名		12校	1,927名		12校	1,723名

## ■中学校





【管理運営主体】

魚津市直営
-------

【老朽化の状況】

学校名	建設年度 [経過年数；H22末]	再調達価額 ①	減価償却後残高 ②	老朽化比率 ③ (①-②)/①
西部中学校	H23 [0年]	2,640,828千円	2,298,948千円	12.9%
東部中学校	S56 [29年]	2,244,089千円	964,434千円	57.0%

【管理運営経費（H22年度決算額；全中学校分）】

支出 ④	収入 ⑤	収支差額 ⑥ ④-⑤	減価償却費等 ⑦	年間総コスト ⑧ ⑥+⑦
71,859千円	千円	71,859千円	77,558千円	149,417千円

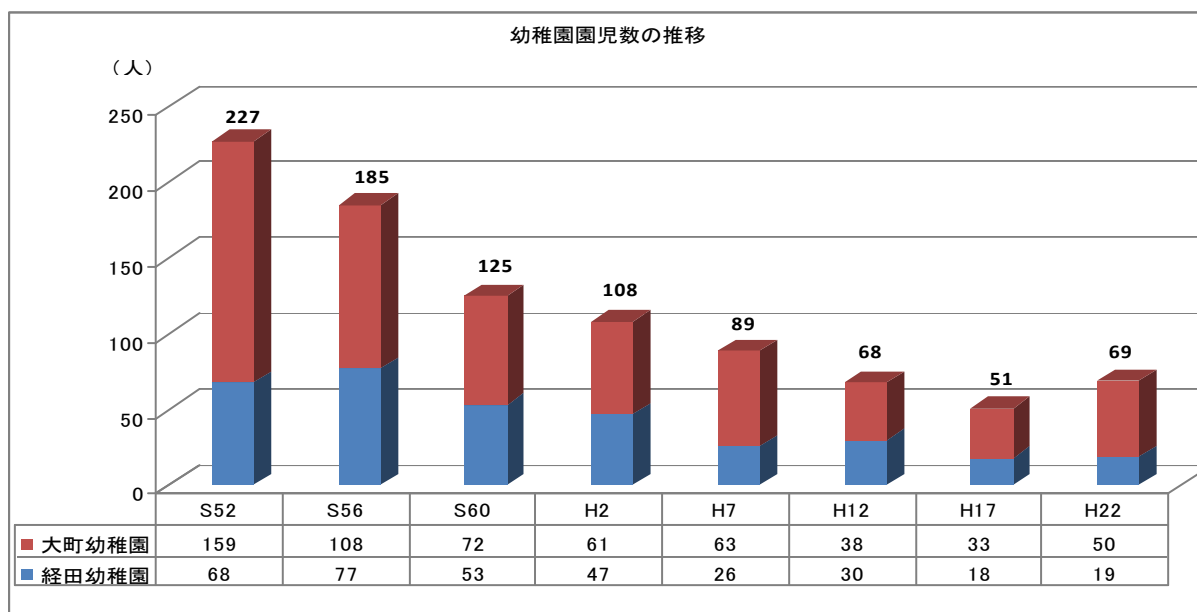


市民1人当り負担額 ⑨=(⑧/人口)
3,343円

【管理運営経費（H22年度生徒数、決算額；各中学校分）】

学校名 [生徒数]	H22支出額 ⑩	減価償却費等 ⑪	年間総コスト ⑫ ⑩+⑪	生徒1人当りコスト ⑬=(⑫/生徒数)
西部中学校 [541人]	33,313千円	23,883千円	57,196千円	106千円
東部中学校 [646人]	38,546千円	53,675千円	92,221千円	143千円

■ 幼稚園



【管理運営主体】

魚津市直営

【老朽化の状況】

幼稚園名	建設年度 [経過年数；H22末]	再調達価額 ①	減価償却後残高 ②	老朽化比率 ③ (①-②)/①
大町幼稚園	S51 [34年]	127,398千円	37,638千円	70.5%
経田幼稚園	S56 [29年]	106,624千円	38,590千円	63.8%

【管理運営経費（H22年度決算額；全幼稚園分）】

支出 ④	収入 ⑤	収支差額 ⑥ ④-⑤	減価償却費等 ⑦	年間総コスト ⑧ ⑥+⑦
80,299千円	4,125千円	76,174千円	4,986千円	81,160千円



市民1人当り負担額 ⑨=(⑧/人口)
1,816円

【管理運営経費（H22年度園児数、決算額；各幼稚園分）】

幼稚園名 [園児数]	H22収支差額 ⑩	減価償却費等 ⑪	年間総コスト ⑫ ⑩+⑪	園児1人当りコスト ⑬=(⑫/園児数)
大町幼稚園 [50人]	37,637千円	2,640千円	40,277千円	806千円
経田幼稚園 [19人]	38,538千円	2,346千円	40,884千円	2,152千円

■教育センター

【管理運営主体】

魚津市直営

【老朽化の状況】

建設年度	経過年数 (H22末)	再調達価額 ①	減価償却後残高 ②	老朽化比率 ③ (①-②)/①
S42	43年	150,897千円	23,458千円	84.5%

【管理運営経費（H22年度決算額）】

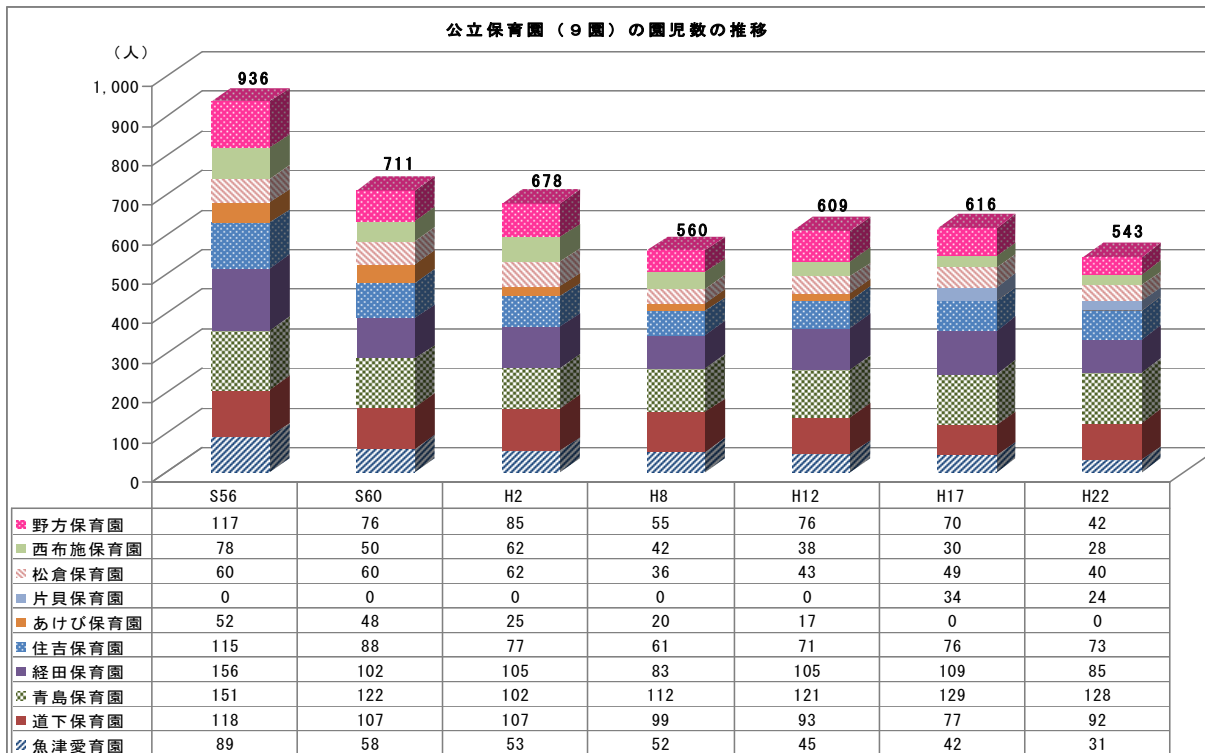
支出 ④	収入 ⑤	収支差額 ⑥ ④-⑤	減価償却費等 ⑦	年間総コスト ⑧ ⑥+⑦
4,482千円	千円	4,482千円	2,931千円	7,413千円



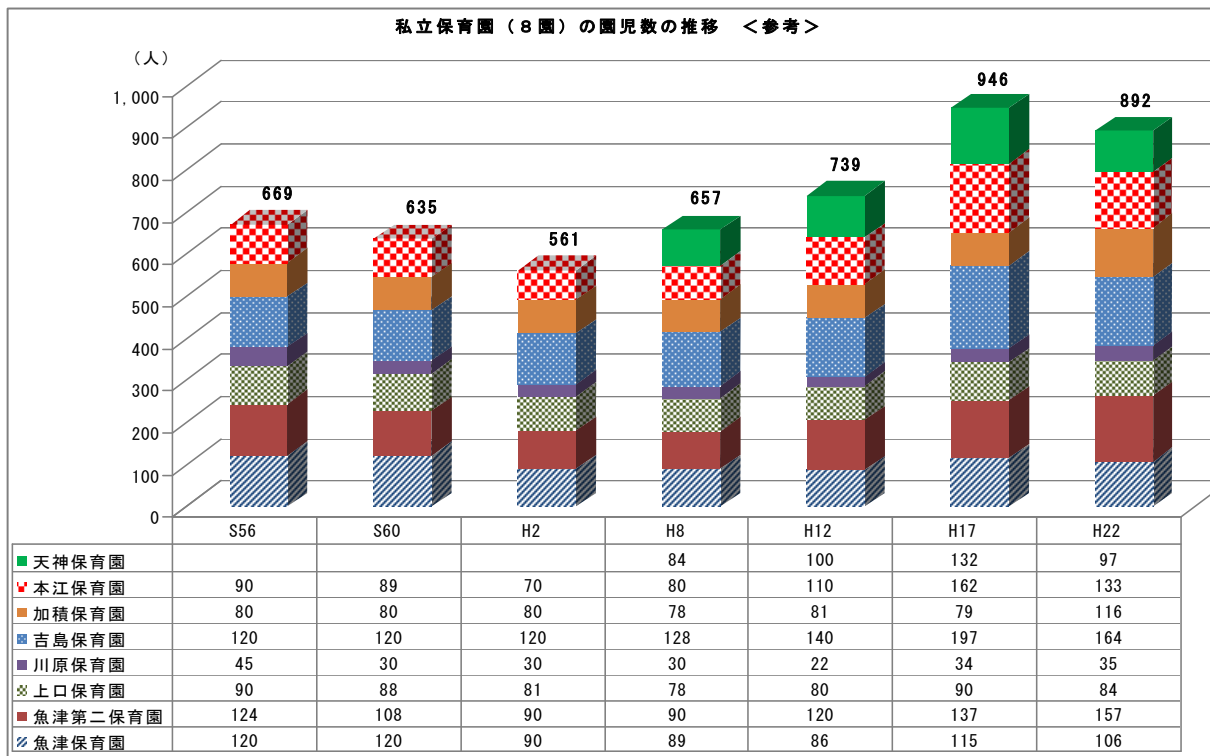
市民1人当り負担額 ⑨=(⑧/人口)
166円

## C 児童福祉施設

### ■公立保育園



### ■私立保育園（参考）



【管理運営主体】

魚津市直営

【老朽化の状況】

保育園名	建設年度 [経過年数；H22末]	再調達価額 ①	減価償却後残高 ②	老朽化比率 ③ (①-②)/①
魚津愛育園	S46 [39年]	195,884千円	42,274千円	78.4%
道下保育園	S56 [29年]	232,359千円	90,789千円	60.9%
青島保育園	S56 [29年]	303,902千円	129,821千円	57.3%
経田保育園	H3 [19年]	185,860千円	87,351千円	53.0%
住吉保育園	S50 [35年]	156,642千円	45,487千円	71.0%
片貝保育園	H13 [9年]	140,625千円	71,775千円	49.0%
松倉保育園	H16 [6年]	125,200千円	86,506千円	30.9%
西布施保育園	S47 [38年]	140,271千円	46,353千円	67.0%
野方保育園	S49 [36年]	162,725千円	42,847千円	73.7%

【管理運営経費（H22年度決算額；全保育園分）】

支出 ④	収入 ⑤	収支差額 ⑥ ④-⑤	減価償却費等 ⑦	年間総コスト ⑧ ⑥+⑦
683,440千円	174,275千円	509,165千円	47,069千円	556,234千円



市民1人当り負担額

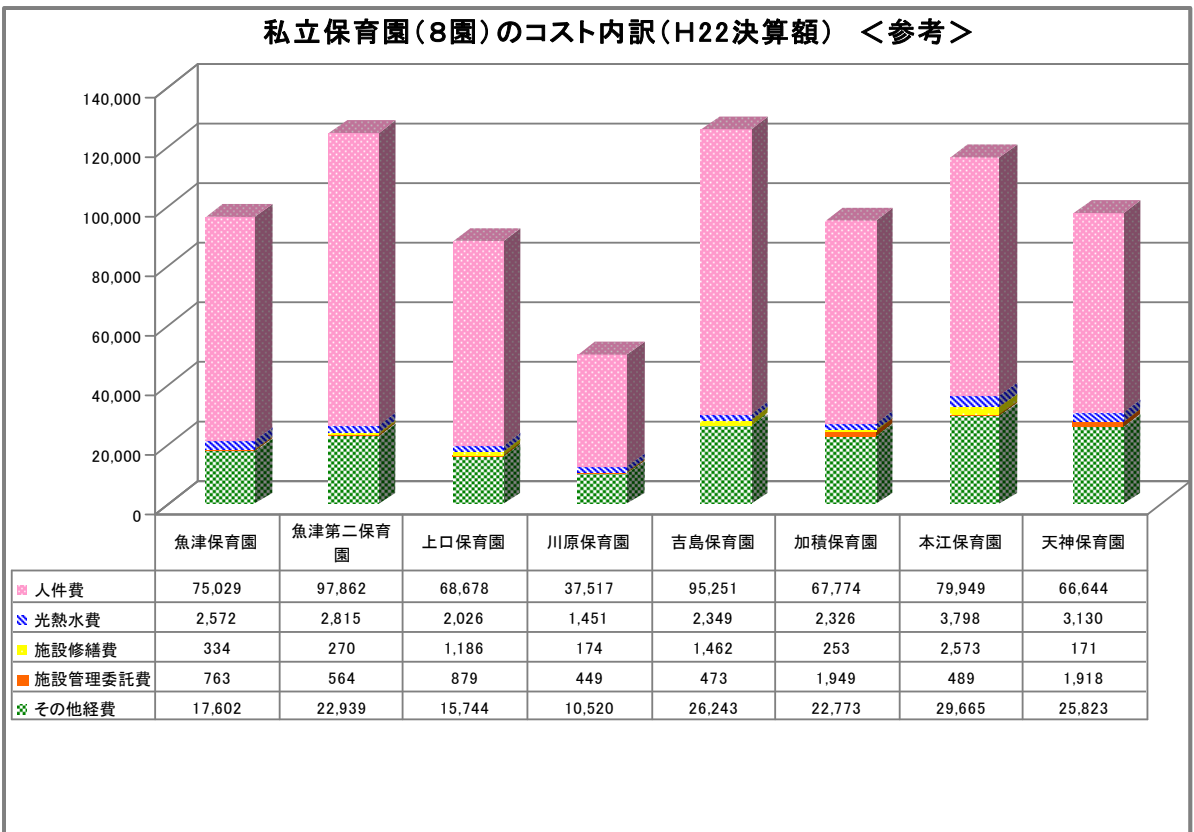
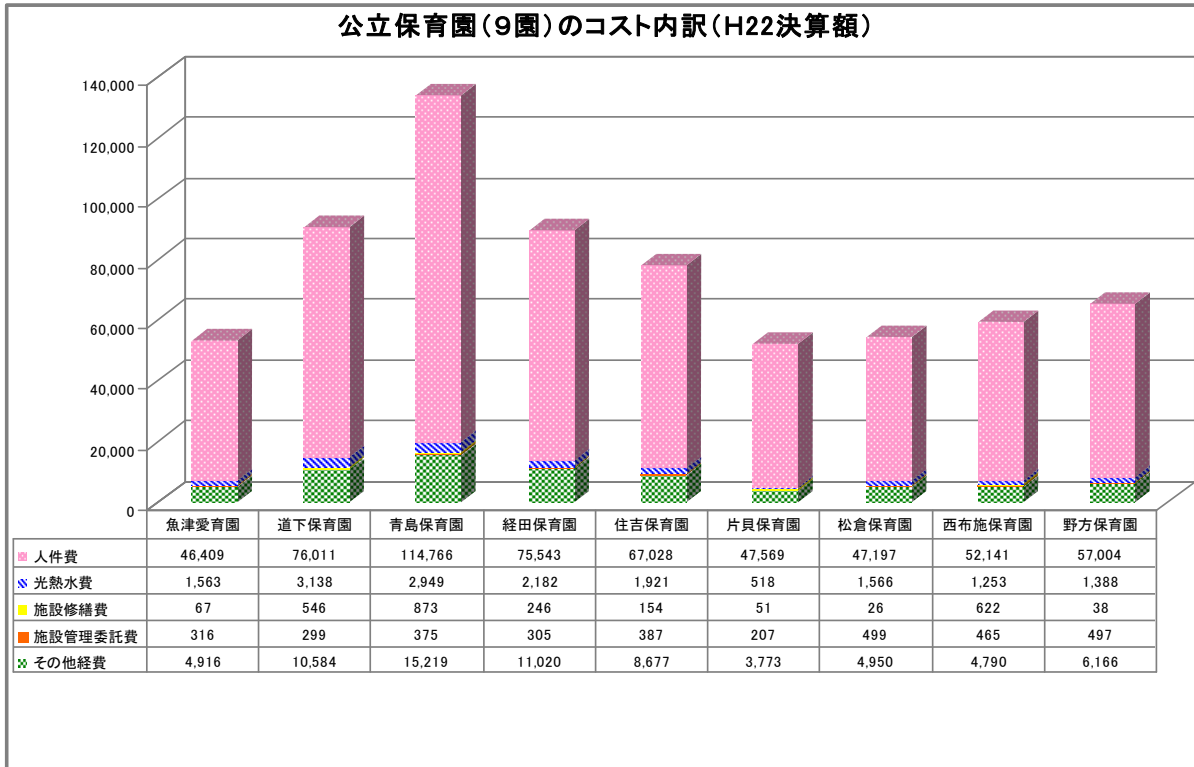
⑨=(⑧/人口)

12,446円

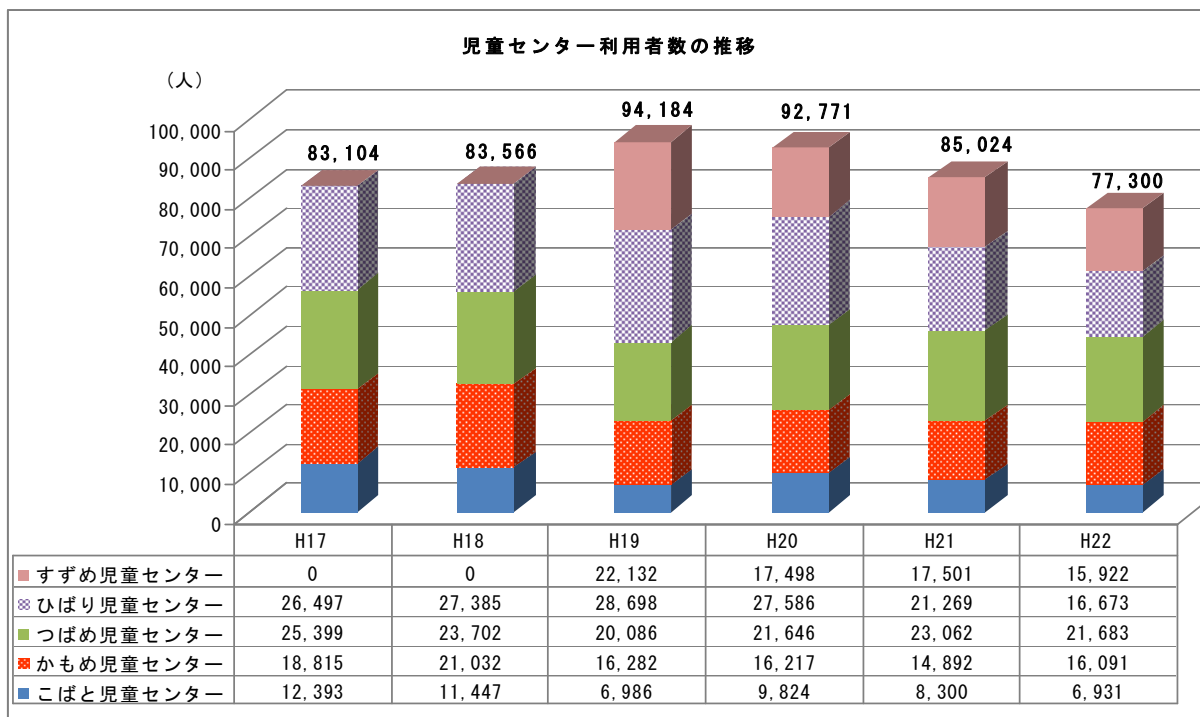
【管理運営経費（H22年度園児数、決算額；各保育園分）】

保育園名 [園児数]	H22収支差額 ⑩	減価償却費等 ⑪	年間総コスト ⑫ ⑩+⑪	園児1人当りコスト ⑬=(⑫/園児数)
魚津愛育園 [31人]	41,470千円	4,921千円	46,391千円	1,496千円
道下保育園 [92人]	63,115千円	5,340千円	68,455千円	744千円
青島保育園 [128人]	93,748千円	7,217千円	100,965千円	789千円
経田保育園 [85人]	61,007千円	3,868千円	64,875千円	763千円
住吉保育園 [73人]	56,589千円	4,195千円	60,784千円	833千円
片貝保育園 [24人]	50,860千円	7,392千円	58,252千円	2,427千円
松倉保育園 [40人]	40,831千円	7,087千円	47,918千円	1,198千円
西布施保育園 [28人]	50,530千円	3,319千円	53,849千円	1,923千円
野方保育園 [42人]	51,016千円	3,730千円	54,746千円	1,303千円

【公立保育園と民間保育園とのコスト比較】



## ■児童センター



### 【管理運営主体】

指定管理者

魚津市社会福祉協議会（指定期間；H21年度～25年度）

### 【老朽化の状況】

児童センター名	建設年度 [経過年数；H22末]	再調達価額 ①	減価償却後残高 ②	老朽化比率 ③ (①-②)/①
こばと児童センター	S56 [29年]	87,652千円	39,686千円	54.7%
かもめ児童センター	H6 [16年]	133,334千円	68,528千円	48.6%
つばめ児童センター	H11 [11年]	147,268千円	66,341千円	55.0%
ひばり児童センター	H14 [8年]	132,190千円	79,038千円	40.2%
すがめ児童センター	H18 [4年]	108,349千円	86,058千円	20.6%

### 【管理運営経費（H22年度決算額；全児童センター分）】

支出 ④	収入 ⑤	収支差額 ⑥ ④-⑤	減価償却費等 ⑦	年間総コスト ⑧ ⑥+⑦
55,733千円	千円	55,733千円	27,192千円	82,925千円

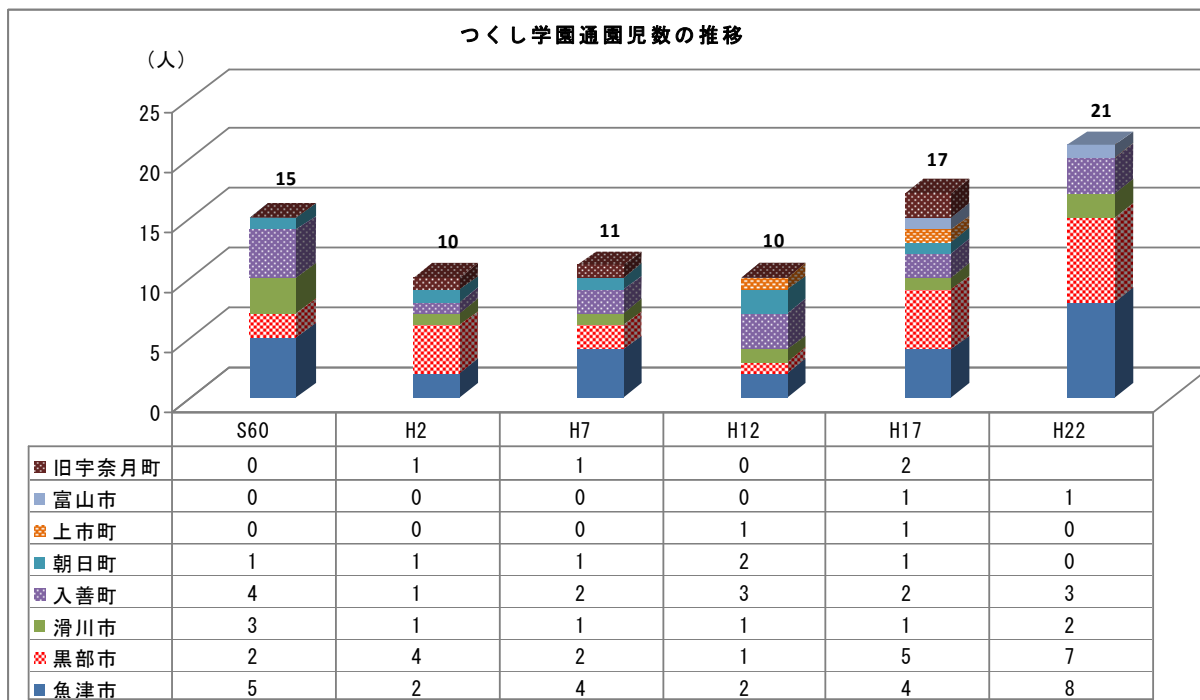
↓

市民1人当り負担額 ⑨=(⑧/人口)
1,855円

### 【管理運営経費（H22年度延べ利用者数、決算額；各センター分）】

センター名 [利用者数]	H22支出額 ⑩	減価償却費等 ⑪	年間総コスト ⑫ ⑩+⑪	利用者1人当りコスト ⑬=(⑫/利用者数)
こばと [6,931人]	11,290千円	1,958千円	13,248千円	1,911円
かもめ [16,091人]	11,524千円	3,561千円	15,085千円	937円
つばめ [21,683人]	10,661千円	7,968千円	18,629千円	859円
ひばり [16,673人]	11,552千円	6,895千円	18,447千円	1,106円
すがめ [15,922人]	10,706千円	6,809千円	17,515千円	1,100円

■つくし学園



【管理運営主体】

指定管理者 魚津市社会福祉協議会（指定期間：H20年度～24年度）

【老朽化の状況】

建設年度	経過年数（H22末）	再調達価額 ①	減価償却後残高 ②	老朽化比率 ③ ①-②/①
S48	37年	60,999千円	10,250千円	83.2%

【管理運営経費（H22年度決算額）】

支出 ④	収入 ⑤	収支差額 ⑥ ④-⑤	減価償却費等 ⑦	年間総コスト ⑧ ⑥+⑦
40,374千円	45,835千円	-5,461千円	1,514千円	-3,947千円

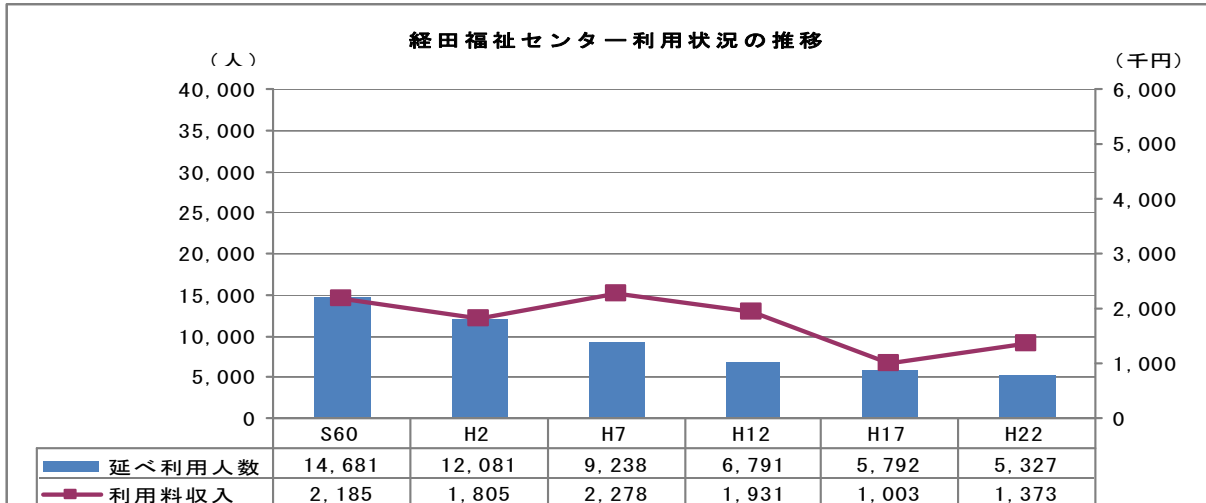
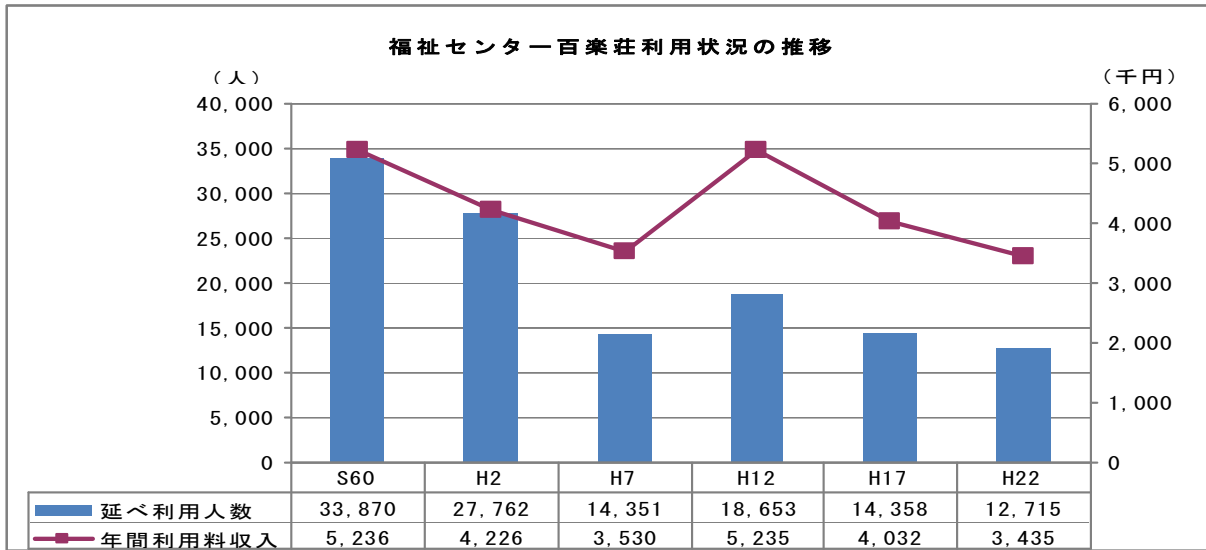
H22通園児数	園児1人当りコスト
21人	-187,952円

↓

市民1人当り負担額 ⑨=⑧/人口
-88円

## D 老人・障がい者福祉施設

### ■老人福祉センター



#### 【管理運営主体】

指定管理者 魚津市社会福祉協議会（指定期間；H24年度～26年度）

#### 【老朽化の状況】

福祉センター名	建設年度 [経過年数；H22末]	再調達価額 ①	減価償却後残高 ②	老朽化比率 ③ (①-②)/①
福祉センター百楽荘	S48 [37年]	514,464千円	161,926千円	68.5%
経田福祉センター	S52 [33年]	120,607千円	40,300千円	66.6%

#### 【管理運営経費（H22年度決算額；両施設分）】

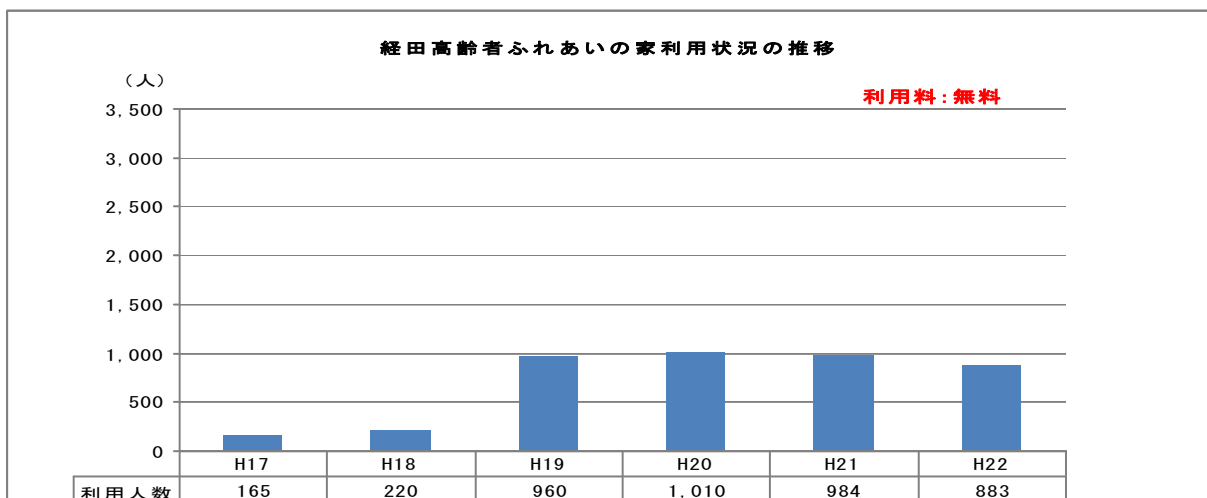
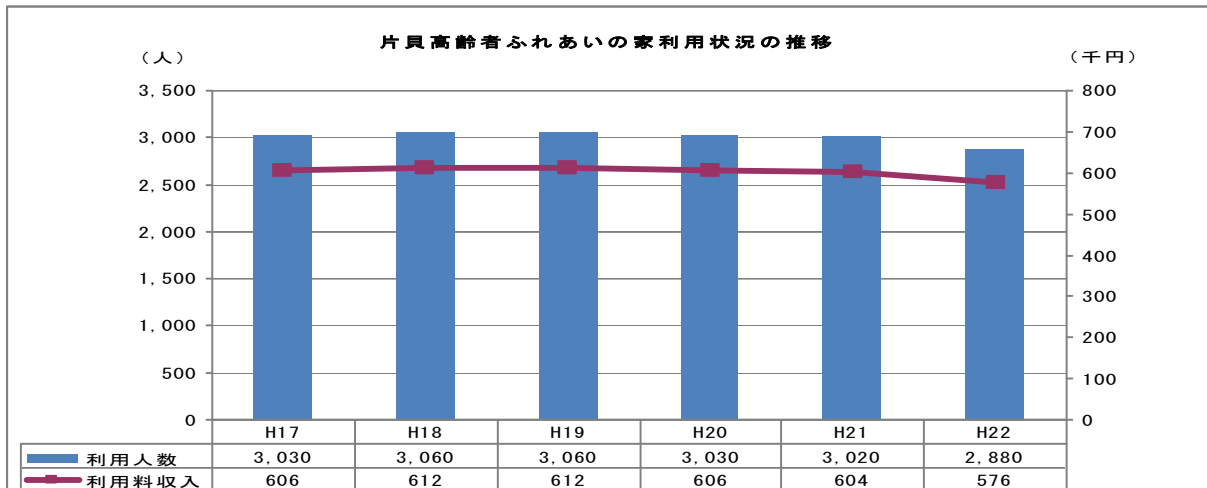
支出 ④	収入 ⑤	収支差額 ⑥ ④-⑤	減価償却費等 ⑦	年間総コスト ⑧ ⑥+⑦
24,853千円	4,832千円	20,021千円	15,934千円	35,955千円

↓

市民1人当り負担額 ⑨=(⑧/人口)
805円



## ■高齢者ふれあいの家



### 【管理運営主体】

魚津市直営

### 【老朽化の状況】

名称	建設年度 [経過年数; H22末]	再調達価額 ①	減価償却後残高 ②	老朽化比率 ③ (①-②)/①
片貝高齢者 ふれあいの家	S26 [59年]	15,958千円	4,284千円	73.2%
経田高齢者 ふれあいの家	不明	10,150千円	1,194千円	88.2%

### 【管理運営経費 (H22年度決算額)】

支出 ④	収入 ⑤	収支差額 ⑥ ④-⑤	減価償却費等 ⑦	年間総コスト ⑧ ⑥+⑦
1,161千円	576千円	585千円	902千円	1,487千円

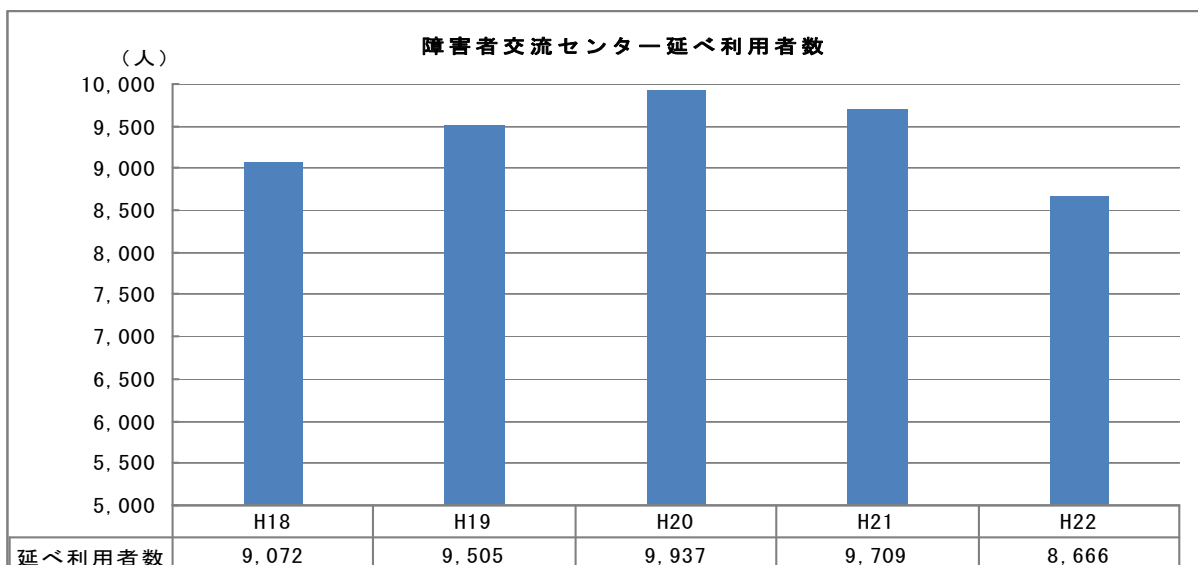
↓

市民1人当り負担額 ⑨=(⑧/人口)
33円

### 【管理運営経費 (H22年度延べ利用者数、決算額; 各ふれあいの家分)】

施設名 [利用者数]	H22収支差額 ⑩	減価償却費等 ⑪	年間総コスト ⑫ ⑩+⑪	利用者1人当りコスト ⑬=(⑫/利用者数)
片貝 [2,880人]	510千円	791千円	1,301千円	452円
経田 [883人]	75千円	111千円	186千円	211円

■障害者交流センター



【管理運営主体】

指定管理者 魚津市社会福祉協議会（指定期間；H21年度～25年度）

【老朽化の状況】

建設年度	経過年数（H22末）	再調達価額 ①	減価償却後残高 ②	老朽化比率 ③ (①-②)/①
H15	7年	81,667千円	51,792千円	36.6%

【管理運営経費（H22年度決算額）】

支出 ④	収入 ⑤	収支差額 ⑥ ④-⑤	減価償却費等 ⑦	年間総コスト ⑧ ⑥+⑦
3,500千円	千円	3,500千円	4,039千円	7,539千円

H22延べ利用者数	利用者1人当りコスト ⑩=(⑧/利用者数)
8,666人	870円

市民1人当り負担額 ⑨=(⑧/人口)
169円

## E 社会教育・文化施設

### ■公民館

【管理運営主体】

魚津市直営

【老朽化の状況】

公民館名	建設年度 [経過年数；H22末]	再調達価額 ①	減価償却後残高 ②	老朽化比率 ③ (①-②)/①
大町公民館	S56 [29年]	284,278千円	123,087千円	56.7%
村木公民館	S53 [32年]	147,526千円	56,763千円	61.5%
下中島公民館	S58 [27年]	114,300千円	36,568千円	68.0%
上中島公民館	S48 [37年]	54,530千円	14,071千円	74.2%
松倉公民館	S47 [38年]	58,552千円	16,313千円	72.1%
上野方公民館	S50 [35年]	59,300千円	18,255千円	69.2%
本江公民館	S54 [31年]	176,155千円	67,051千円	61.9%
片貝公民館	S52 [33年]	84,260千円	29,639千円	64.8%
加積公民館	H12 [10年]	62,335千円	41,370千円	33.6%
道下公民館	S63 [22年]	226,398千円	92,082千円	59.3%
経田公民館	S57 [28年]	213,416千円	67,428千円	68.4%
天神公民館	S55 [30年]	284,846千円	184,236千円	35.3%
西布施公民館	S51 [34年]	68,974千円	22,962千円	66.7%

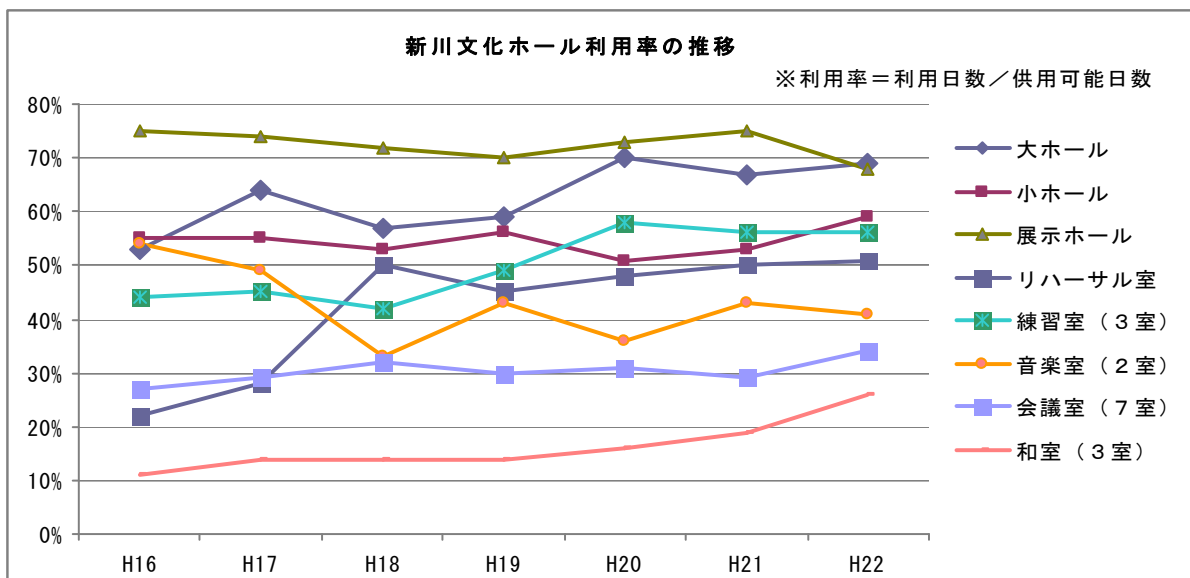
【管理運営経費（H22年度決算額；全公民館分）】

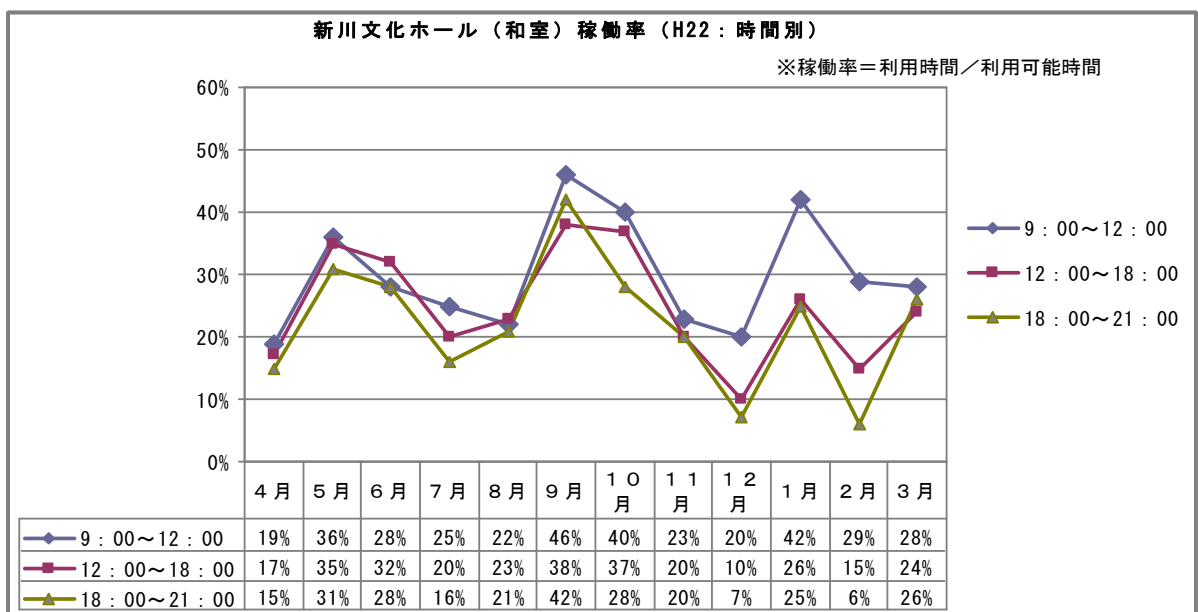
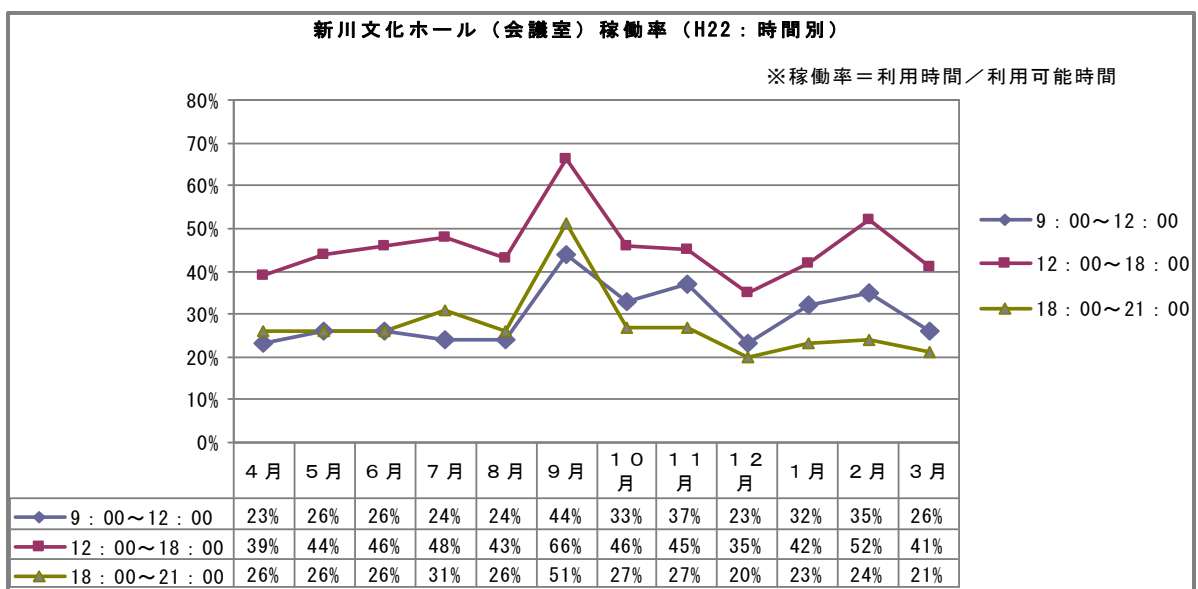
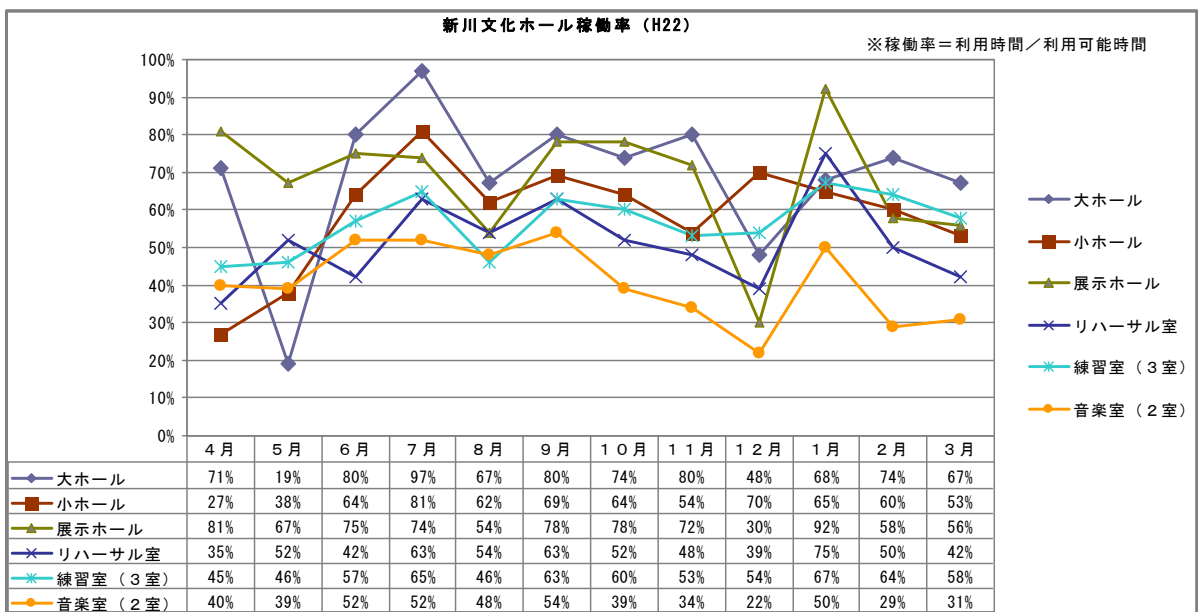
支出 ④	収入 ⑤	収支差額 ⑥ ④-⑤	減価償却費等 ⑦	年間総コスト ⑧ ⑥+⑦
98,047千円	千円	98,047千円	37,902千円	135,949千円

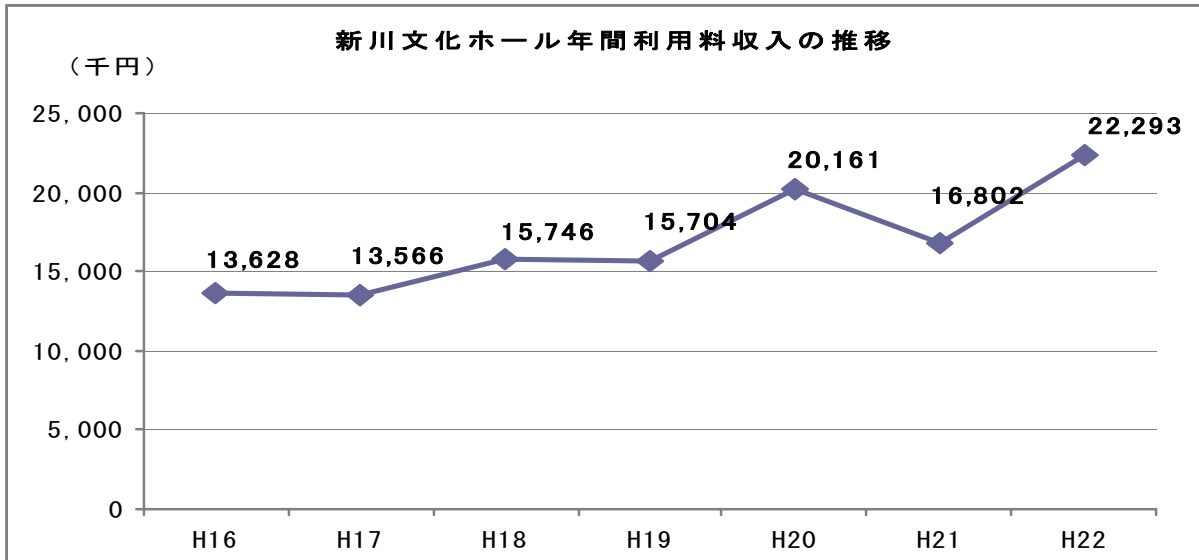
↓

市民1人当り負担額 ⑨=(⑧/人口)
3,042円

### ■新川文化ホール







**【管理運営主体】**

指定管理者 富山県文化振興財団 (指定期間 ; H21年度～25年度)

**【老朽化の状況】**

建設年度	経過年数 (H22末)	再調達価額 ①	減価償却後残高 ②	老朽化比率 ③ (①-②)/①
H6	16年	2,014,191千円	1,366,873千円	32.1%

**【管理運営経費 (H22年度決算額)】**

支出 ④	収入 ⑤	収支差額 ⑥ ④-⑤	減価償却費等 ⑦	年間総コスト ⑧ ⑥+⑦
82,654千円	171千円	82,483千円	40,547千円	123,030千円

(注) 利用料収入は指定管理者の収入とし、市は収支の差額だけを支出している。

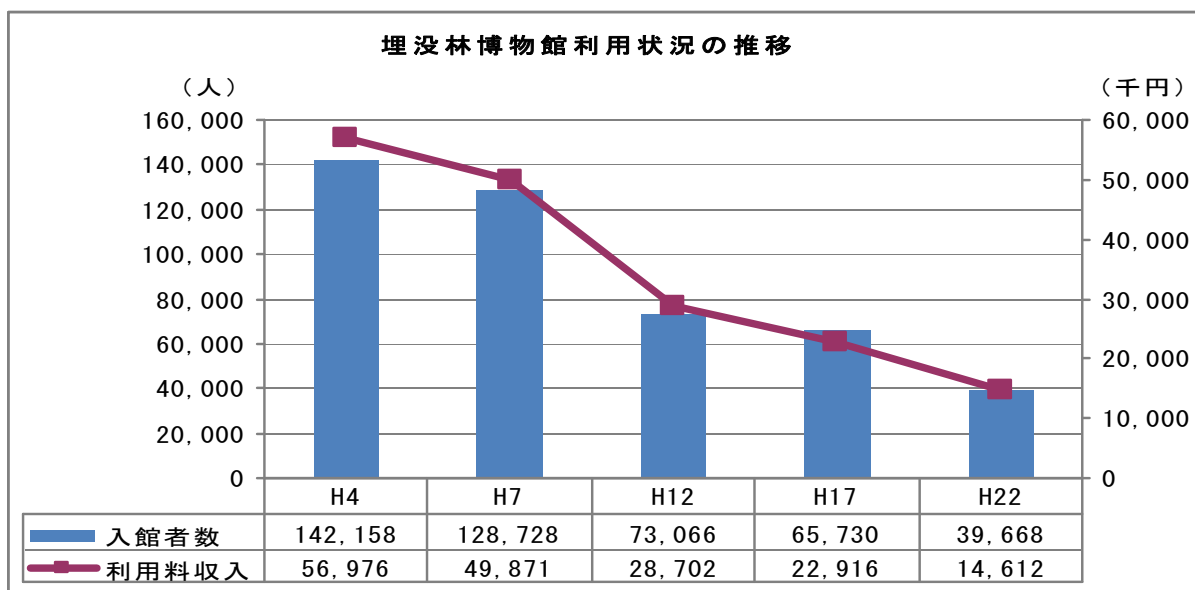


市民1人当り負担額 ⑨=(⑧/人口)
2,753円

**【近隣自治体における類似施設】**

滑川市	黒部市	入善町	朝日町
市民会館 市民会館分館	コラーレ 宇奈月国際会館セレネ	入善コスモホール	アゼリアホール

## ■埋没林博物館



### 【管理運営主体】

魚津市直営

### 【老朽化の状況】

建設年度	経過年数 (H22末)	再調達価額 ①	減価償却後残高 ②	老朽化比率 ③ (①-②)/①
H3	19年	1,527,477千円	584,858千円	61.7%

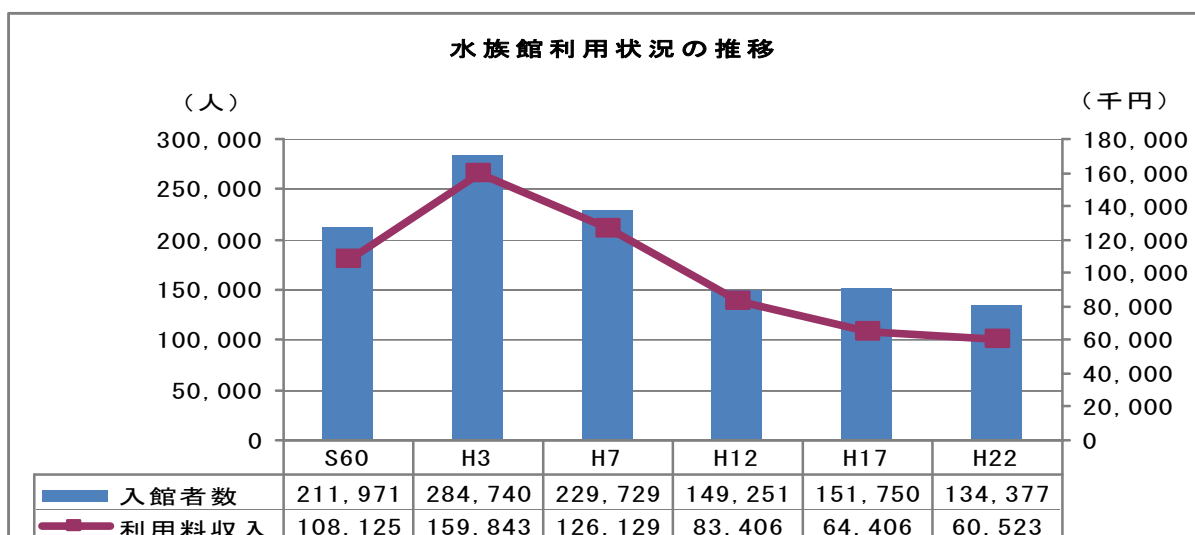
### 【管理運営経費 (H22年度決算額)】

支出 ④	収入 ⑤	収支差額 ⑥ ④-⑤	減価償却費等 ⑦	年間総コスト ⑧ ⑥+⑦
78,333千円	14,886千円	63,447千円	37,678千円	101,125千円

H22延べ利用者数	利用者1人当りコスト ⑩=(⑧/利用者数)
39,668人	2,549円

市民1人当り負担額 ⑨=(⑧/人口)
2,263円

## ■水族博物館



【管理運営主体】

魚津市直営

【老朽化の状況】

建設年度	経過年数 (H22末)	再調達価額 ①	減価償却後残高 ②	老朽化比率 ③ (①-②)/①
S55	30年	1,683,880千円	362,052千円	78.5%

【管理運営経費 (H22年度決算額)】

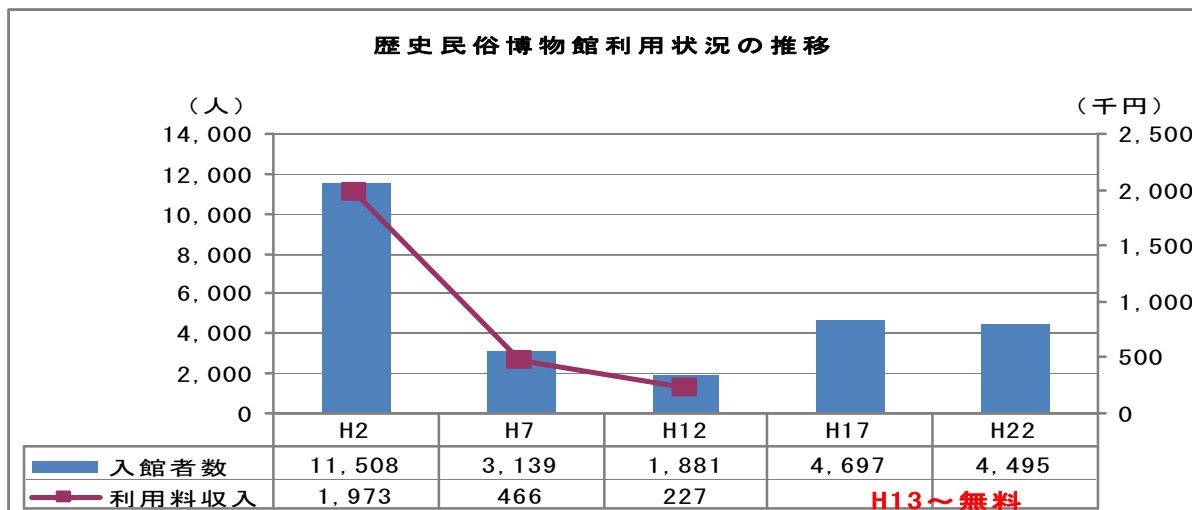
支出 ④	収入 ⑤	収支差額 ⑥ ④-⑤	減価償却費等 ⑦	年間総コスト ⑧ ⑥+⑦
190,289千円	63,742千円	126,547千円	18,978千円	145,525千円



H22延べ利用者数	利用者1人当りコスト ⑩=(⑧/利用者数)
134,377人	1,083円

市民1人当り負担額 ⑨=(⑧/人口)
3,256円

■ 歴史民俗博物館



【管理運営主体】

魚津市直営

【老朽化の状況】

施設名	建設年度 [経過年数; H22末]	再調達価額 ①	減価償却後残高 ②	老朽化比率 ③ (①-②)/①
歴史民俗博物館	S47~S53 [38年~32年]	116,419千円	42,426千円	63.6%
吉田記念郷土館	S62 [23年]	445,344千円	160,814千円	63.9%

【管理運営経費 (H22年度決算額)】

支出 ④	収入 ⑤	収支差額 ⑥ ④-⑤	減価償却費等 ⑦	年間総コスト ⑧ ⑥+⑦
9,637千円	千円	9,637千円	9,326千円	18,963千円



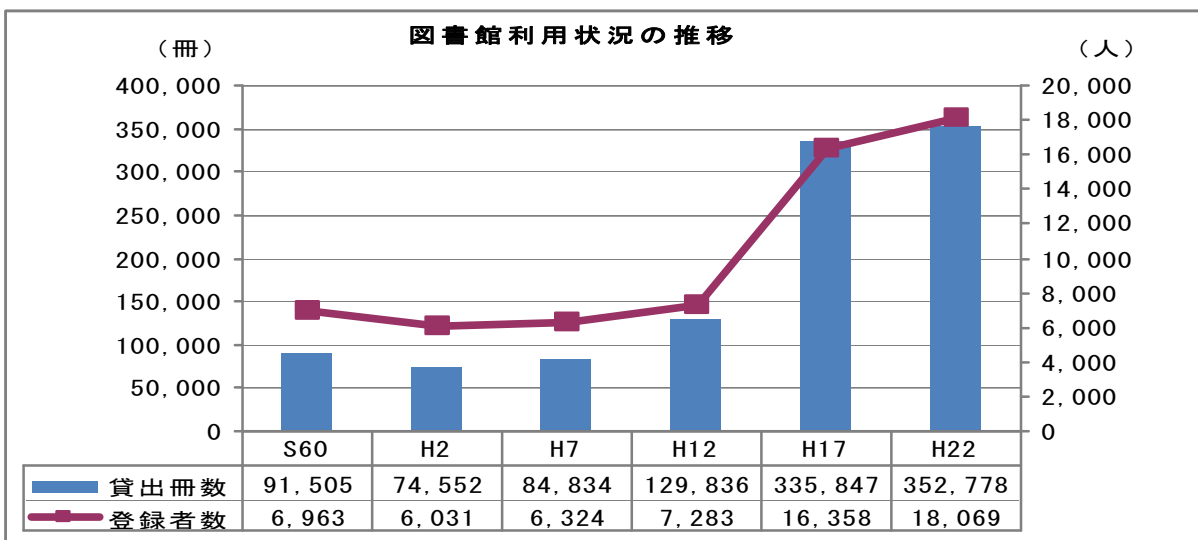
H22延べ利用者数	利用者1人当りコスト ⑩=(⑧/利用者数)
4,495人	4,219円

市民1人当り負担額 ⑨=(⑧/人口)
424円

【近隣自治体における類似施設】

滑川市	黒部市	入善町	朝日町
ほたるいかミュージアム 滑川市立博物館 不水掛遺跡公園展示館	吉田科学館 黒部市美術館 歴史民俗資料館 郷土文化保存伝習館ミュージズ 黒部川電気記念館	下山芸術の森発電所美術館 沢スギ自然館 舟見城址館 文化資料館 櫛山いろり館 米澤記念館 山の本陣	百河豚美術館 ふるさと美術館 宮崎自然博物館

■図書館



【管理運営主体】

魚津市直営

【老朽化の状況】

建設年度	経過年数 (H22末)	再調達価額 ①	減価償却後残高 ②	老朽化比率 ③ (①-②)/①
H16	6年	1,025,083千円	821,319千円	19.9%

【管理運営経費 (H22年度決算額)】

支出 ④	収入 ⑤	収支差額 ⑥ ④-⑤	減価償却費等 ⑦	年間総コスト ⑧ ⑥+⑦
77,991千円	229千円	77,762千円	43,778千円	121,540千円

↓

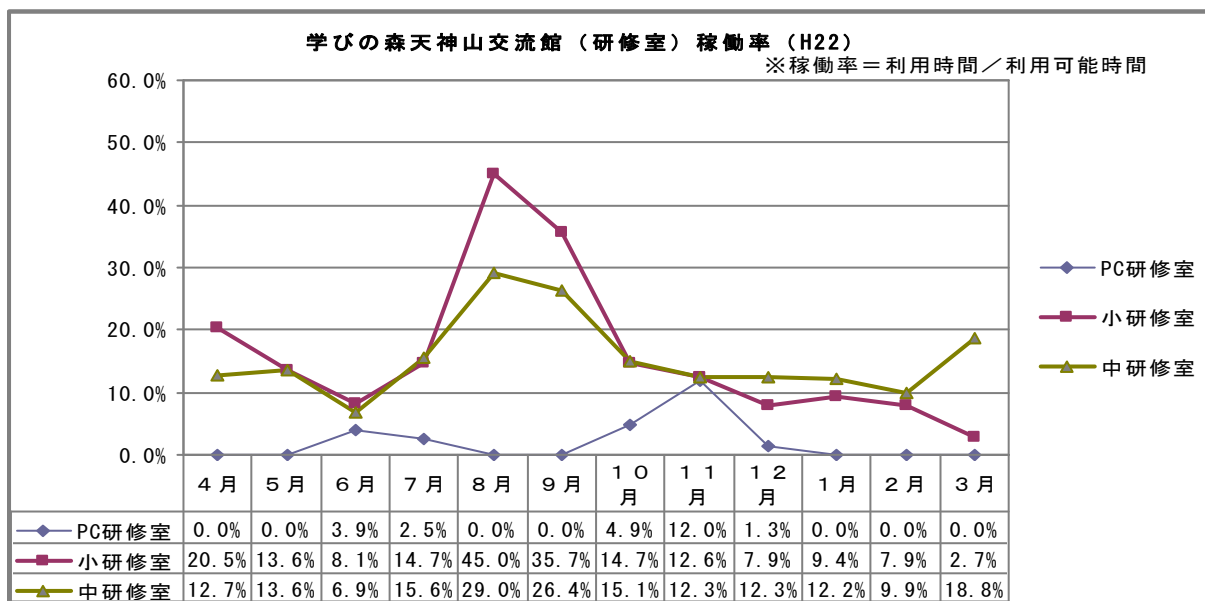
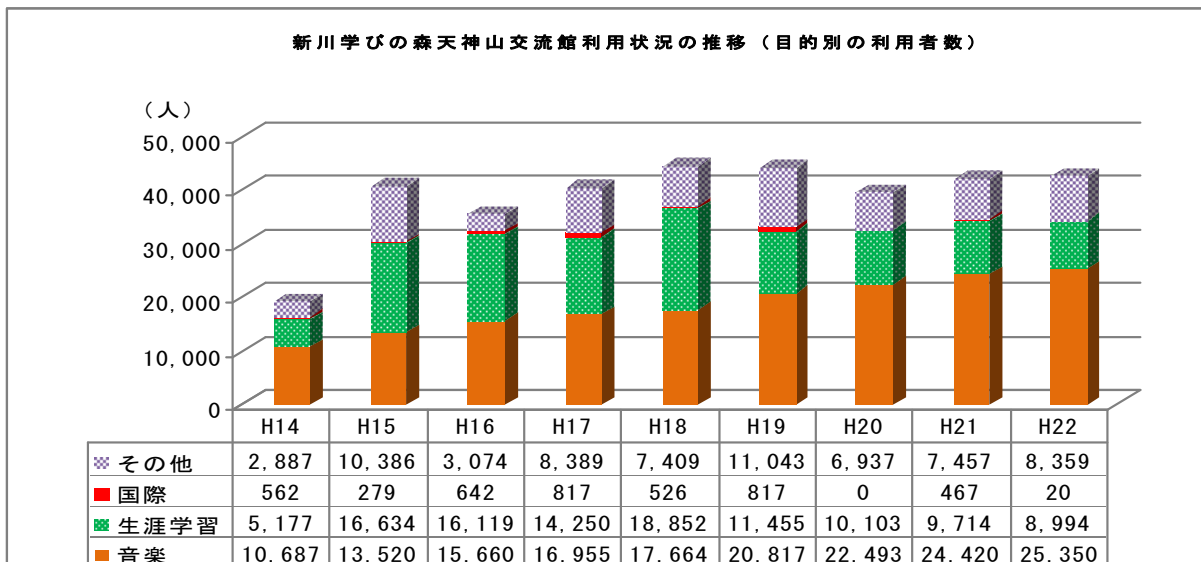
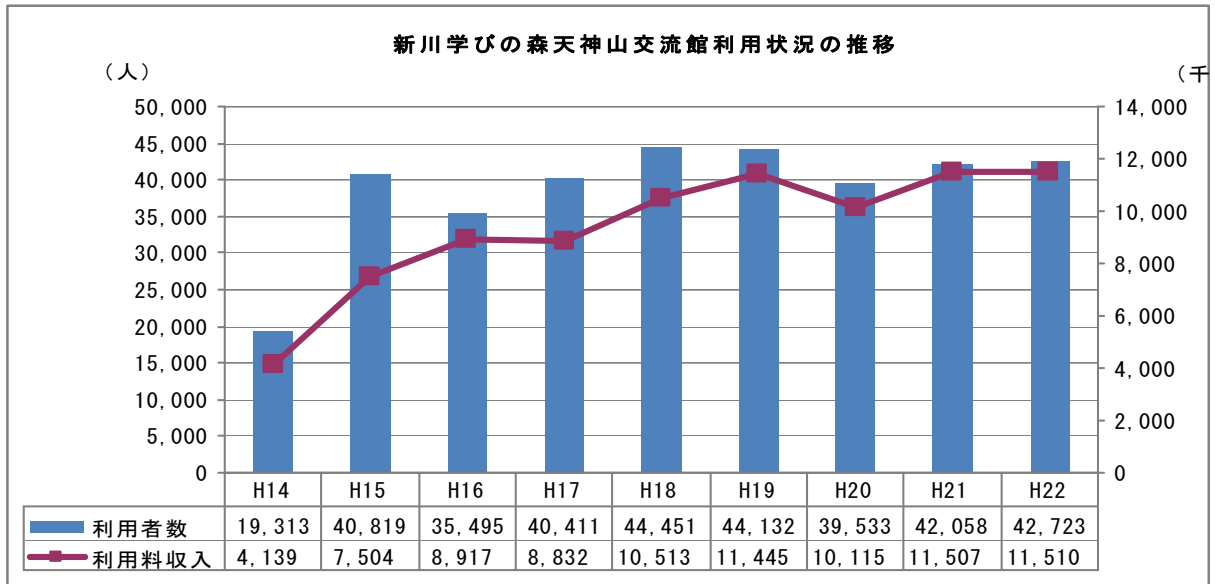
市民1人当り負担額 ⑨=(⑧/人口)
2,720円

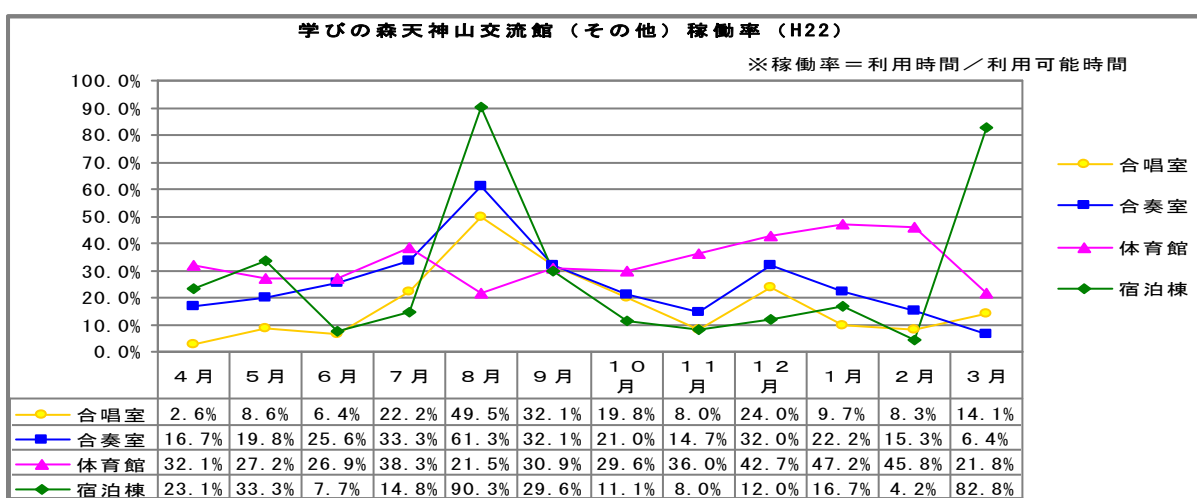
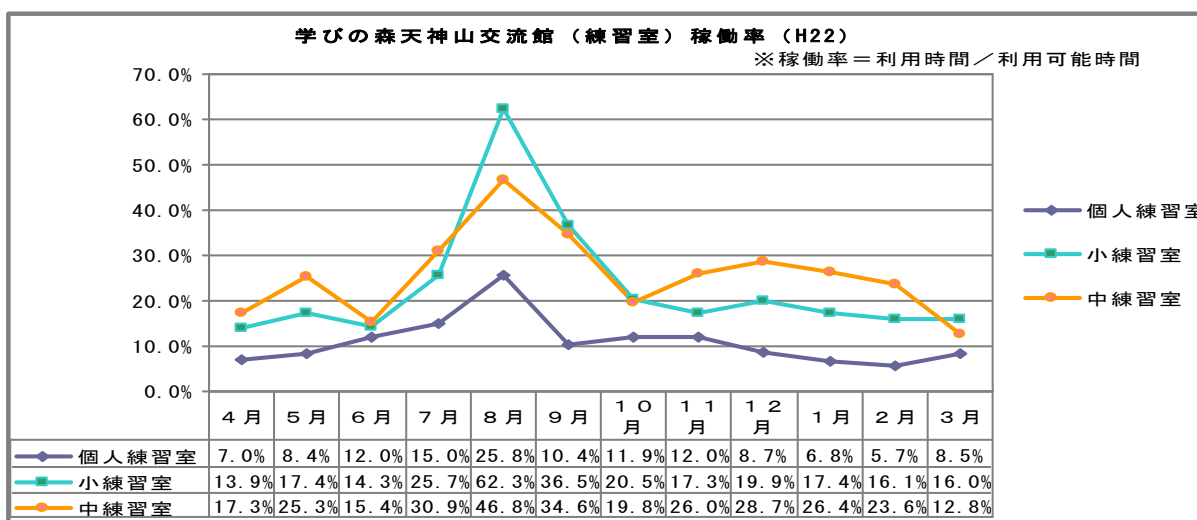
【近隣自治体における類似施設】

滑川市	黒部市	入善町	朝日町
市立図書館	市立図書館 市立図書館宇奈月館	町立図書館	朝日町立中央図書館



## ■新川学びの森天神山交流館





**【管理運営主体】**

指定管理者 魚津市施設管理公社（指定期間；H23年度～27年度）

**【老朽化の状況】**

建設年度	経過年数（H22末）	再調達価額 ①	減価償却後残高 ②	老朽化比率 ③ (①-②)/①
S55～H7	30年～15年	2,380,885千円	768,205千円	67.7%

**【管理運営経費（H22年度決算額）】**

支出 ④	収入 ⑤	収支差額 ⑥ ④-⑤	減価償却費等 ⑦	年間総コスト ⑧ ⑥+⑦
48,864千円	615千円	48,249千円	54,868千円	103,117千円

（注）利用料収入は指定管理者の収入とし、市は収支の差額だけを支出している。

H22延べ利用者数	利用者1人当りコスト ⑩=(⑧/利用者数)
42,723人	2,414円

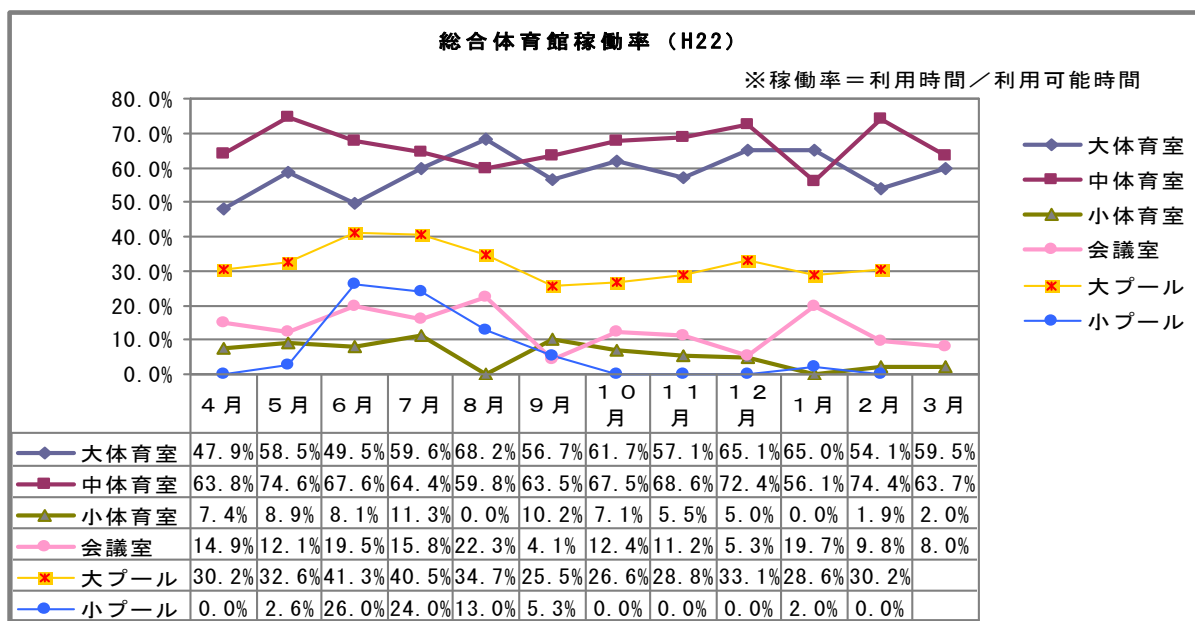
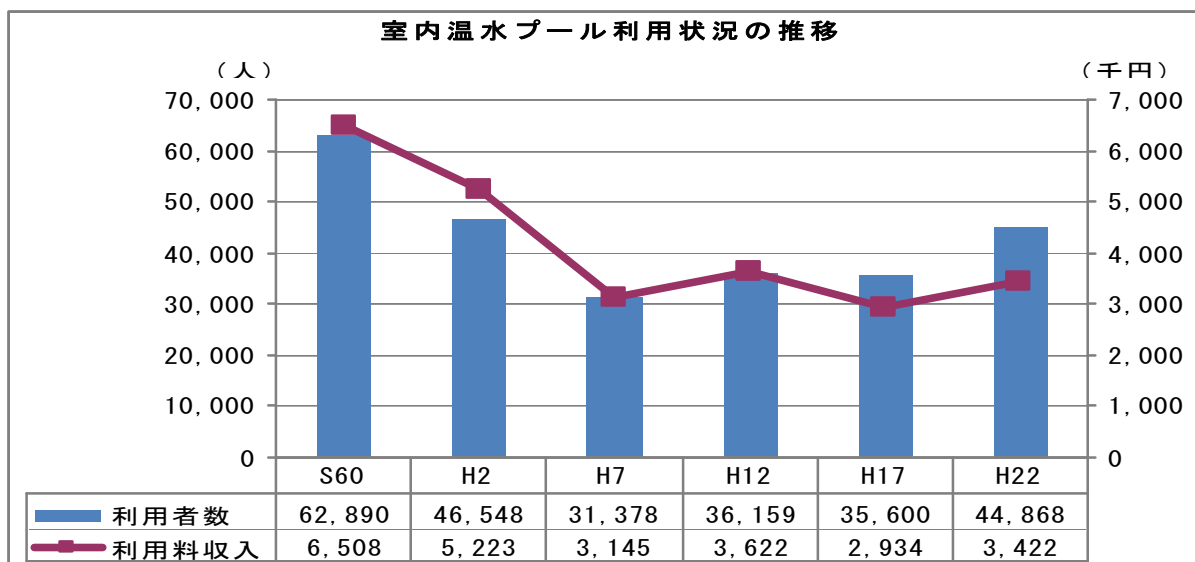
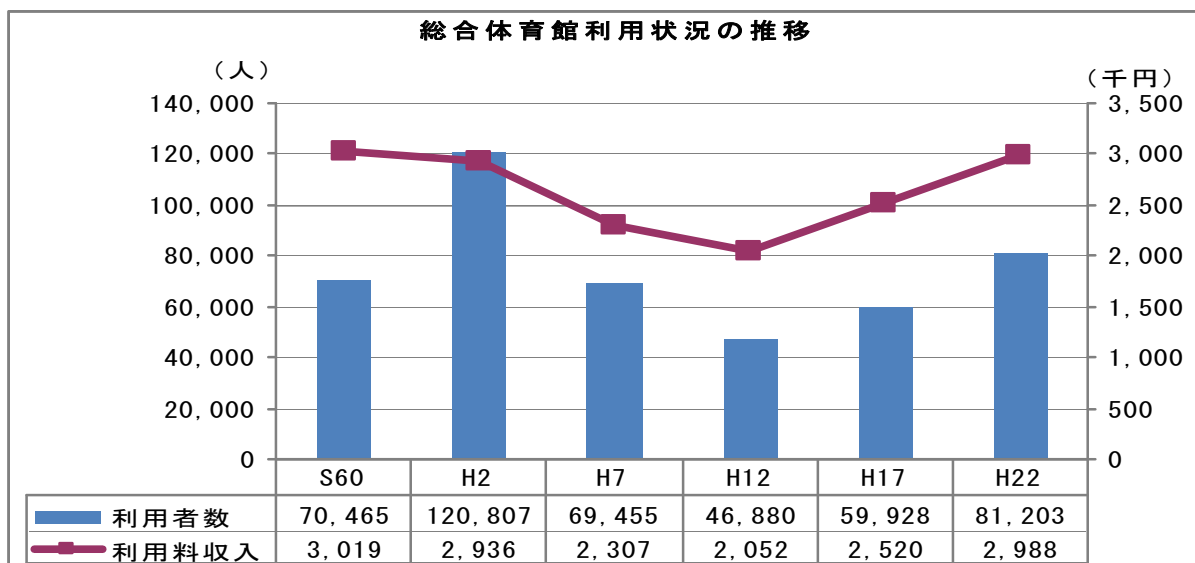
市民1人当り負担額 ⑨=(⑧/人口)
2,307円

**【近隣自治体における類似施設】**

滑川市	黒部市	入善町	朝日町
—	ふれあい交流館あこや一の	健康交流プラザ・サンウェル	—

## F スポーツ施設

### ■総合体育館・温水プール



【管理運営主体】

指定管理者	魚津市体育協会（指定期間；H23年度～27年度）
-------	--------------------------

【老朽化の状況】

施設名	建設年度 [経過年数；H22末]	再調達価額 ①	減価償却後残高 ②	老朽化比率 ③ (①-②)/①
総合体育館	S50 [35年]	906,372千円	216,243千円	76.1%
室内温水プール	S53 [32年]	613,377千円	20,633千円	96.6%

【管理運営経費（H22年度決算額）】

支出 ④	収入 ⑤	収支差額 ⑥ ④-⑤	減価償却費等 ⑦	年間総コスト ⑧ ⑥+⑦
45,799千円	千円	45,799千円	22,151千円	67,950千円

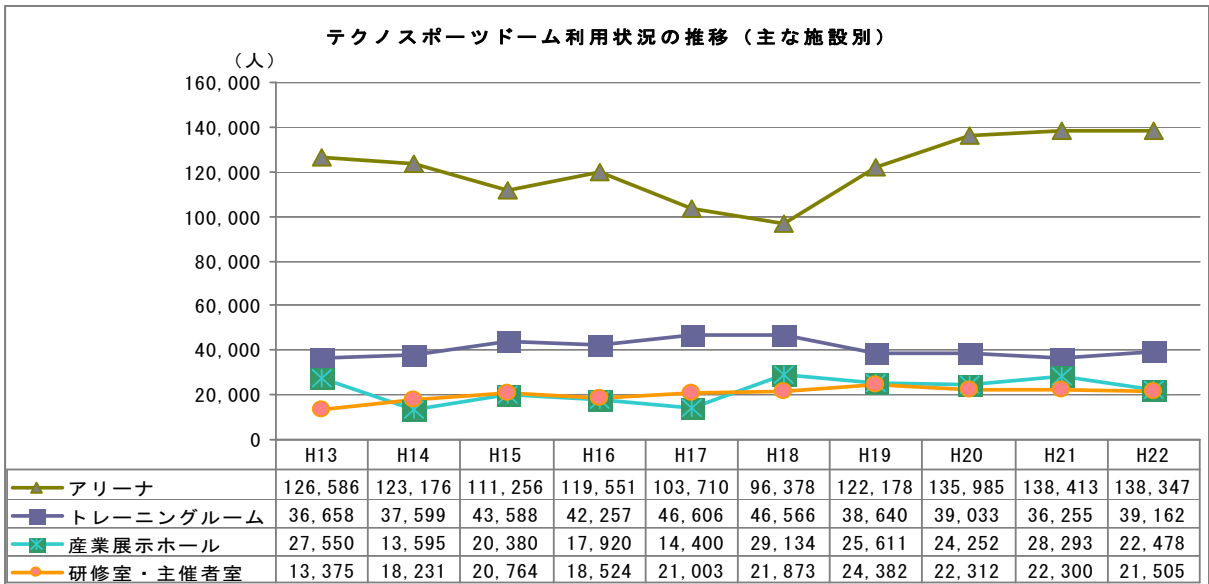
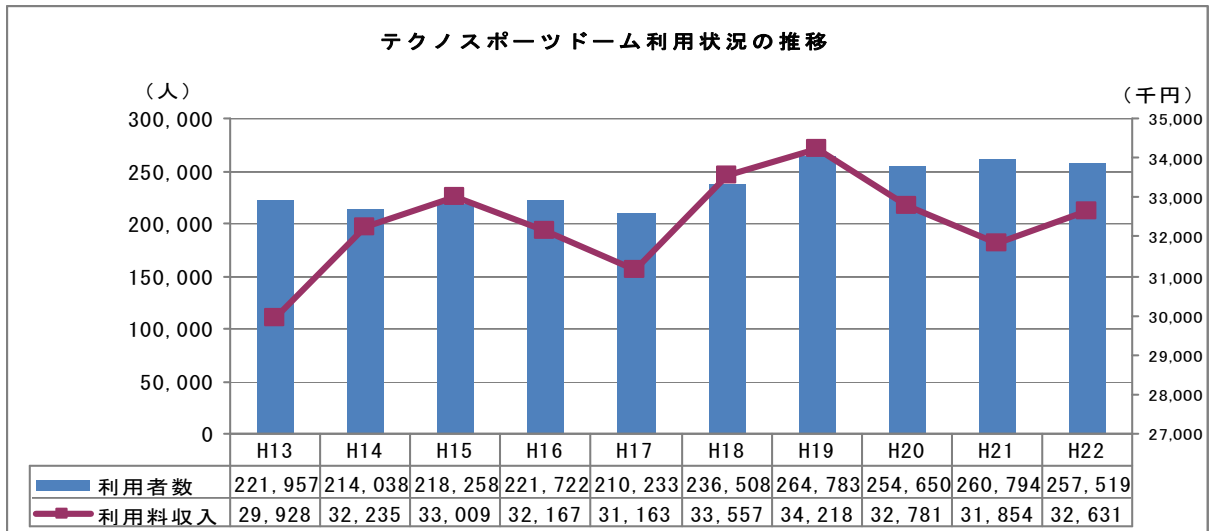
(注) 利用料収入は指定管理者の収入とし、市は収支の差額だけを支出している。

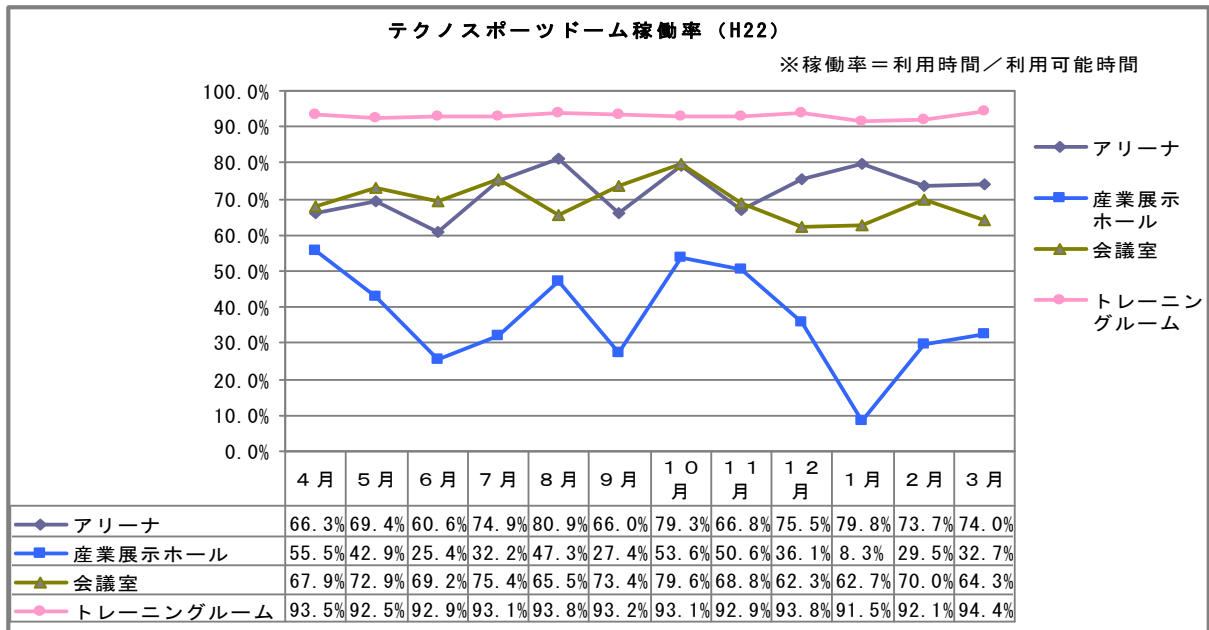


H22延べ利用者数	利用者1人当りコスト ⑩=(⑧/利用者数)
126,071人	539円

市民1人当り負担額 ⑨=(⑧/人口)
1,520円

■ テクノスポーツドーム





【管理運営主体】

指定管理者 魚津市体育協会（指定期間；H23年度～27年度）

【老朽化の状況】

建設年度	経過年数 (H22末)	再調達価額 ①	減価償却後残高 ②	老朽化比率 ③ (①-②)/①
H9	13年	6,368,118千円	3,527,510千円	44.6%

【管理運営経費 (H22年度決算額)】

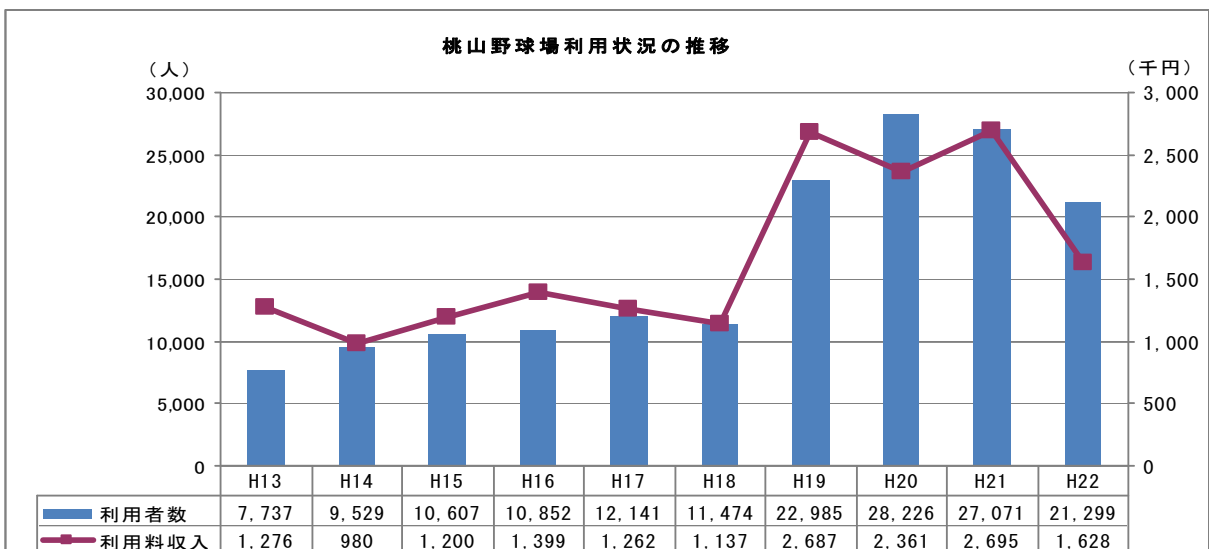
支出 ④	収入 ⑤	収支差額 ⑥ ④-⑤	減価償却費等 ⑦	年間総コスト ⑧ ⑥+⑦
99,440千円	1,316千円	98,124千円	224,804千円	322,928千円

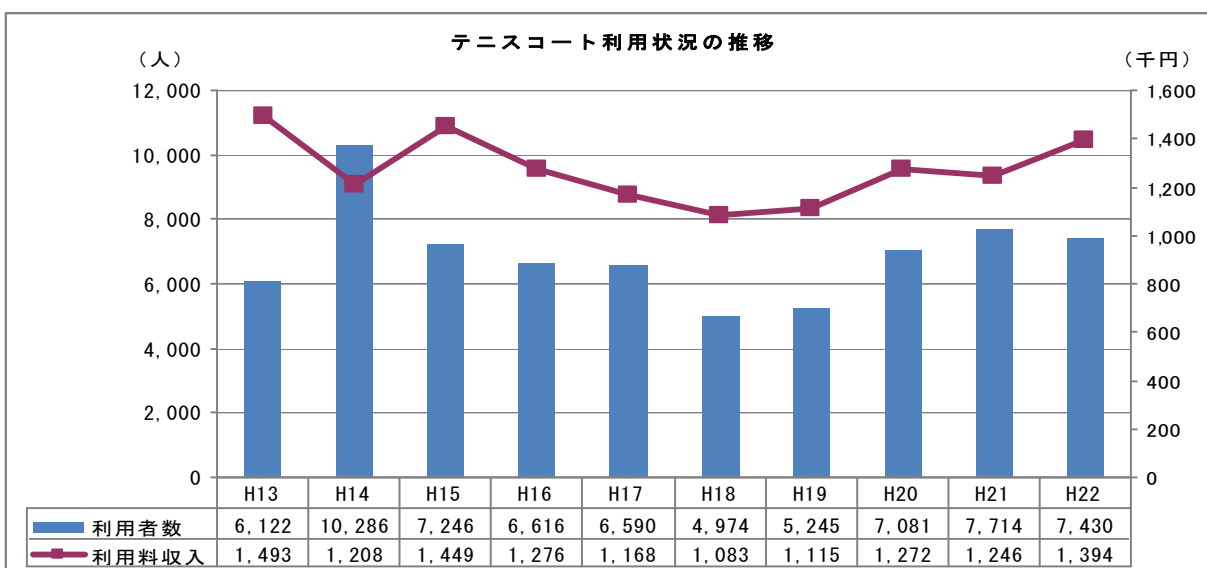
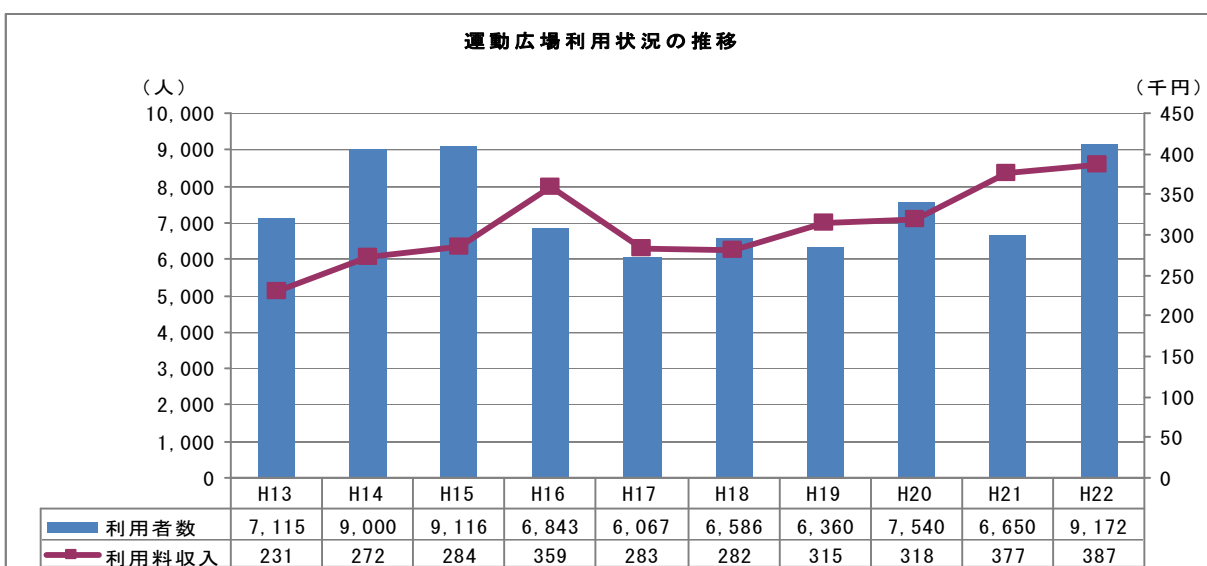
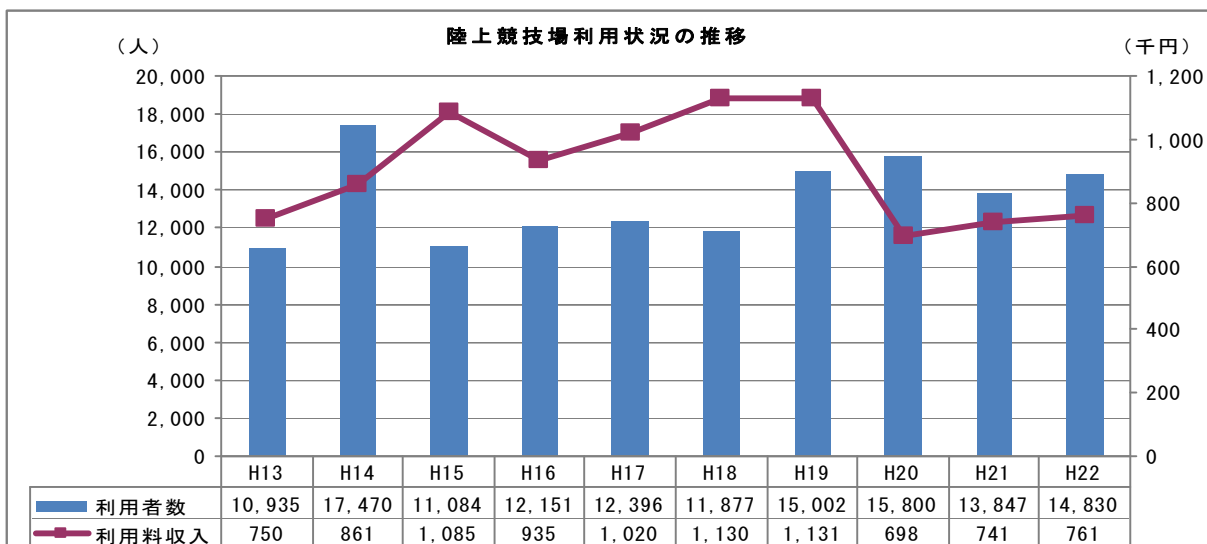
(注) 利用料収入は指定管理者の収入とし、市は収支の差額だけを支出している。

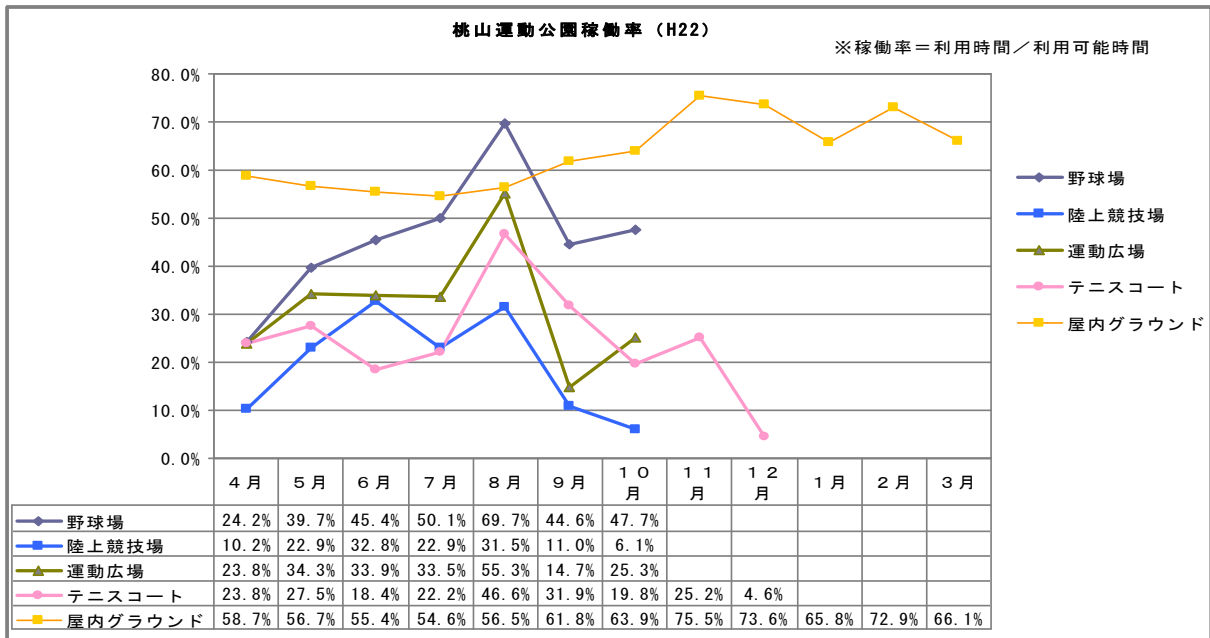
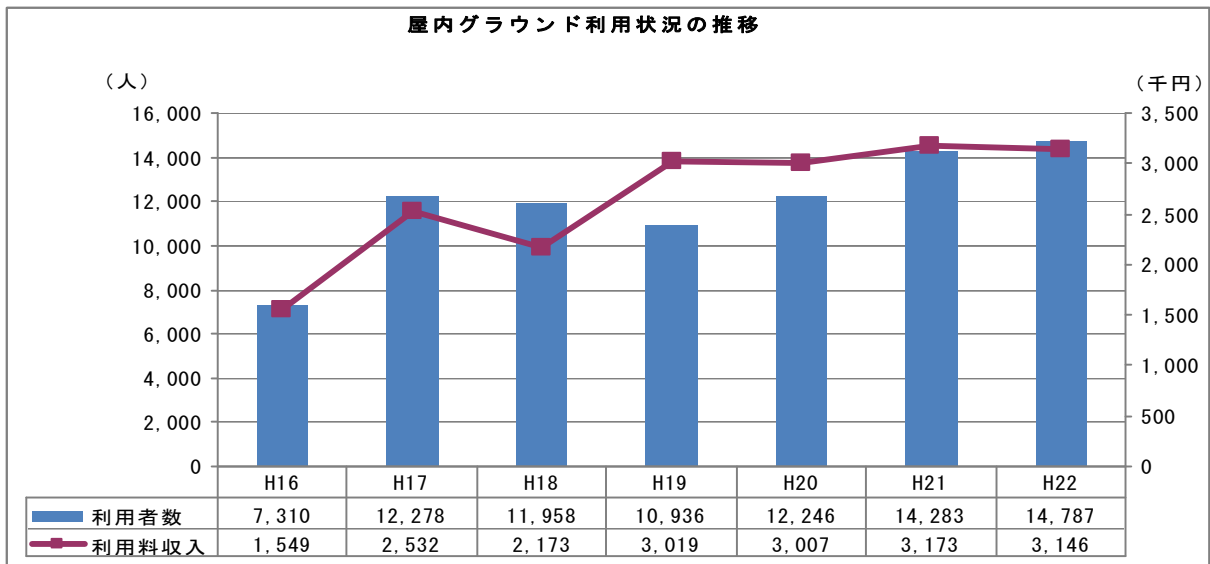
H22延べ利用者数	利用者1人当りコスト ⑩=(⑧/利用者数)
257,519人	1,254円

市民1人当り負担額 ⑨=(⑧/人口)
7,226円

■桃山運動公園







**【管理運営主体】**

**指定管理者** 魚津市体育協会（指定期間；H23年度～27年度）

**【老朽化の状況】**

建設年度	経過年数 (H22末)	再調達価額 ①	減価償却後残高 ②	老朽化比率 ③ (①-②)/①
S62～H16	23年～6年	3,343,619千円	1,379,312千円	58.7%

**【管理運営経費 (H22年度決算額)】**

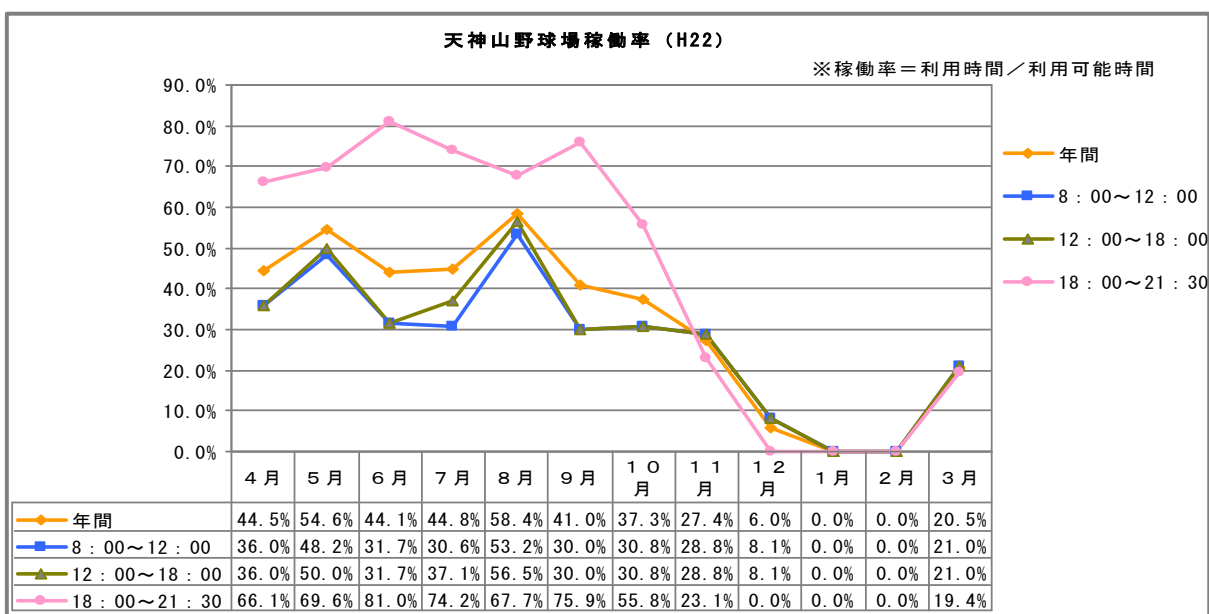
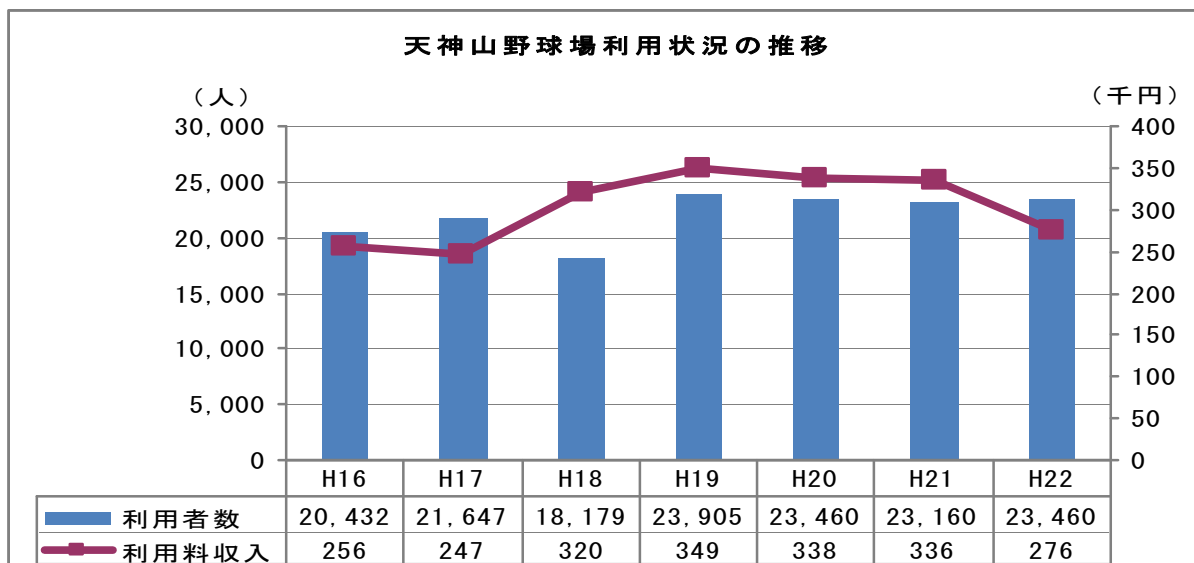
支出 ④	収入 ⑤	収支差額 ⑥ ④-⑤	減価償却費等 ⑦	年間総コスト ⑧ ⑥+⑦
68,329千円	千円	68,329千円	89,992千円	158,321千円

(注) 利用料収入は指定管理者の収入とし、市は収支の差額だけを支出している。

H22延べ利用者数	利用者1人当りコスト ⑩=(⑧/利用者数)
67,518人	2,345円

市民1人当り負担額 ⑨=(⑧/人口)
3,542円

■天神山野球場



【管理運営主体】

指定管理者 魚津市体育協会（指定期間；H23年度～27年度）

【老朽化の状況】

建設年度	経過年数 (H22末)	再調達価額 ①	減価償却後残高 ②	老朽化比率 ③ (①-②)/①
H1	21年	73,686千円	24,903千円	66.2%

【管理運営経費 (H22年度決算額)】

支出 ④	収入 ⑤	収支差額 ⑥ ④-⑤	減価償却費等 ⑦	年間総コスト ⑧ ⑥+⑦
4,879千円	千円	4,879千円	2,411千円	7,290千円

(注) 利用料収入は指定管理者の収入とし、市は収支の差額だけを支出している。

H22延べ利用者数	利用者1人当りコスト ⑩=(⑧/利用者数)
23,460人	311円

市民1人当り負担額 ⑨=(⑧/人口)
163円



【近隣自治体における類似施設】

滑川市	黒部市	入善町	朝日町
<p>(体育館)</p> <p>総合体育センター サンアビリティーズ滑川 青少年婦人研修センター 農村環境改善センター 勤労青少年ホーム</p>	<p>(体育館)</p> <p>総合体育センター 宇奈月体育センター 宮野運動公園体育館</p>	<p>(体育館)</p> <p>総合体育館 サンビレッジ入善 社会体育館</p>	<p>(体育館)</p> <p>サンリーナ 朝日福祉センター</p>
<p>(プール)</p> <p>滑川市室内温水プール (総体横：25m×7コース)</p>	<p>(プール)</p> <p>総合体育センター温水プー ル (25m×7コース)</p>	<p>(プール)</p> <p>入善町中央プール (50m×9コース)</p>	<p>(プール)</p> <p>らくちーの (25m×6コース)</p>
<p>(野球場)</p> <p>本丸球場 有金球場 堀江球場</p>	<p>(野球場)</p> <p>宮野野球場 黒部川緑地野球場 中ノ口緑地野球場</p>	<p>(野球場)</p> <p>運動公園野球場</p>	<p>(野球場)</p> <p>—</p>
<p>(陸上競技場)</p> <p>健康の森公園陸上競技場 (建設中)</p>	<p>(陸上競技場)</p> <p>宮野運動公園陸上競技場</p>	<p>(陸上競技場)</p> <p>入善町運動公園陸上競技場</p>	<p>(陸上競技場)</p> <p>—</p>
<p>(武道場)</p> <p>武道場 (体育センター内)</p>	<p>(武道場)</p> <p>練成館 宮野運動公園相撲場</p>	<p>(武道場)</p> <p>武道館 (総体横)</p>	<p>(武道場)</p> <p>格技室 (サンリーナ内)</p>

## G 市営住宅・公園

### ■市営住宅

【管理運営主体】

魚津市直営

【老朽化の状況】

市営住宅名	建設年度 [経過年数；H22末]	再調達価額 ①	減価償却後残高 ②	老朽化比率 ③ (①-②)/①
本江市営住宅	S29 [56年]	44,269千円	千円	100.0%
上村木市営住宅	S31 [54年]	32,720千円	千円	100.0%
慶野市営住宅	S32 [53年]	28,239千円	千円	100.0%
小川田市営住宅	S32 [53年]	60,929千円	千円	100.0%
天王市営住宅	H8~H9 [14~13年]	977,391千円	572,401千円	41.4%
吉島市営住宅	S33 [52年]	286,606千円	千円	100.0%
西川原市営住宅	S37 [48年]	20,491千円	千円	100.0%
上野方市営住宅	H11~H13 [11~9年]	697,419千円	469,408千円	32.7%
住吉市営住宅(第1)	S42 [43年]	128,032千円	27,587千円	78.5%
住吉市営住宅(第2)	S45 [40年]	59,428千円	7,148千円	88.0%
諏訪町市営住宅	※H22年度に用途廃止			
青島市営住宅	S52 [33年]	390,864千円	97,906千円	75.0%
道下市営住宅	S54~S55 [31~30年]	363,901千円	120,816千円	66.8%
六郎丸市営住宅	S58~S62 [27~23年]	913,571千円	330,421千円	63.8%
川の瀬市営住宅	S63~H4 [22~18年]	1,043,015千円	489,131千円	53.1%

【管理運営経費（H22年度決算額；全市営住宅分）】

支出 ④	収入 ⑤	収支差額 ⑥ ④-⑤	減価償却費等 ⑦	年間総コスト ⑧ ⑥+⑦
10,362千円	86,222千円	-75,860千円	124,712千円	48,852千円

↓  
市民1人当り負担額  
⑨=(⑧/人口)  
1,093円

【管理運営経費（H22年度管理戸数、決算額；各住宅分）】

住宅管理戸数 [うち募集停止戸数]	H22収支差額 ⑩	減価償却費等 ⑪	年間総コスト ⑫ ⑩+⑪	住宅1戸当りコスト ⑬=(⑫/戸数)
本 江 8戸 [4戸]	-423千円	千円	-423千円	-106千円
上村木 8戸 [1戸]	-509千円	千円	-509千円	-73千円
慶 野 8戸 [3戸]	-348千円	千円	-348千円	-70千円
小川田 25戸 [11戸]	-296千円	千円	-296千円	-21千円
吉 島 120戸 [75戸]	-804千円	千円	-804千円	-18千円
西川原 8戸 [6戸]	-60千円	千円	-60千円	-30千円
諏訪町 0戸	484千円	574千円	1,058千円	—
住吉(第1) 23戸 [6戸]	-1,565千円	2,778千円	1,213千円	71千円
住吉(第2) 12戸 [2戸]	-1,023千円	1,307千円	284千円	28千円
青 島 40戸	-4,827千円	7,536千円	2,709千円	68千円
道 下 40戸	-8,839千円	8,192千円	-647千円	-16千円
六郎丸 64戸	-13,059千円	16,787千円	3,728千円	58千円
川の瀬 64戸	-17,434千円	26,850千円	9,416千円	147千円
天 王 48戸	-17,434千円	34,655千円	17,221千円	359千円
上野方 30戸	-9,723千円	26,033千円	16,310千円	544千円

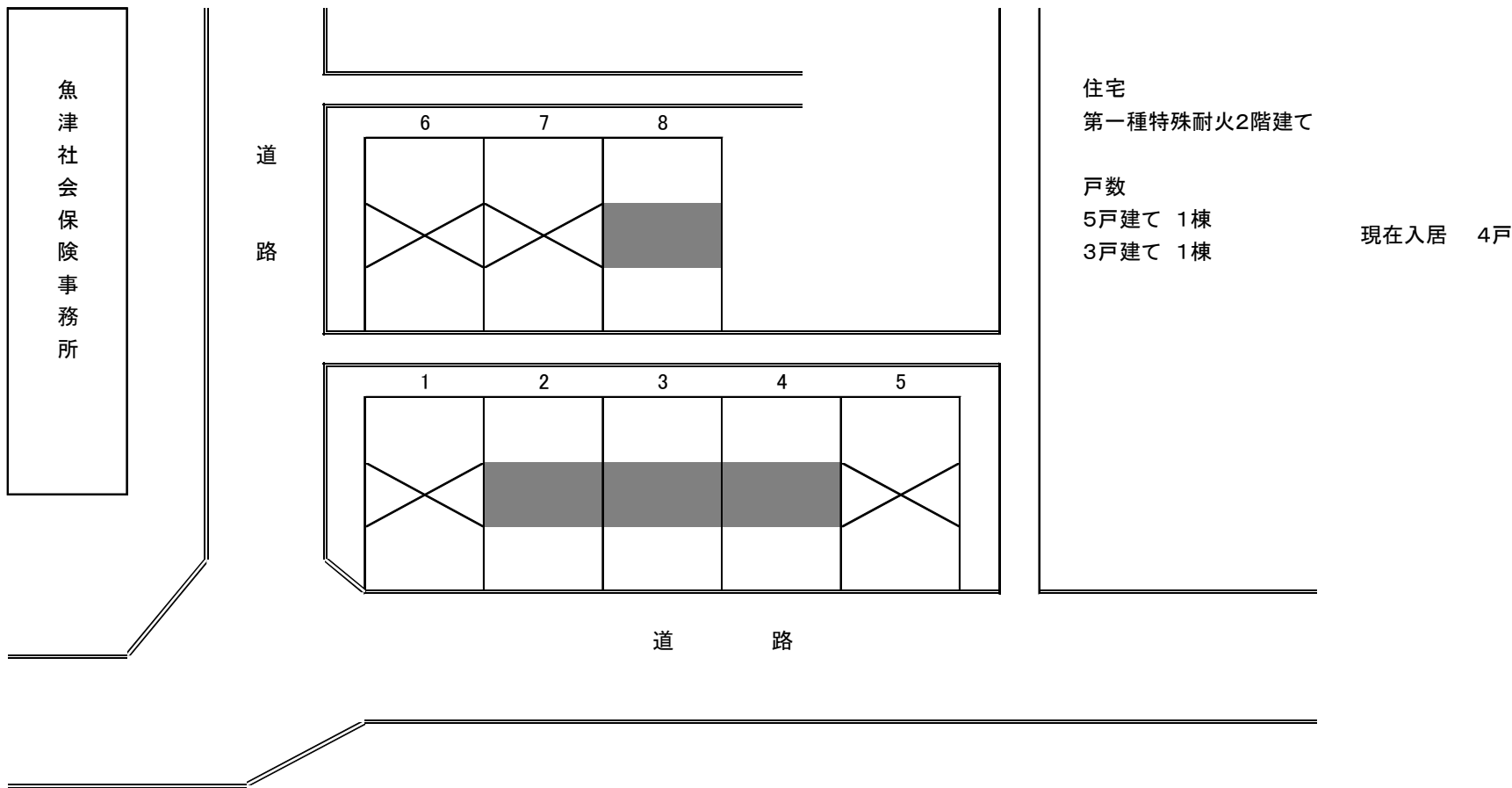
※諏訪町市営住宅はH22年度に用途廃止

※収支差額のマイナス表示は、収入が支出を上回っていることを表します。

【市営住宅配置図】

魚津市公営住宅 本江団地

平成24年4月1日現在

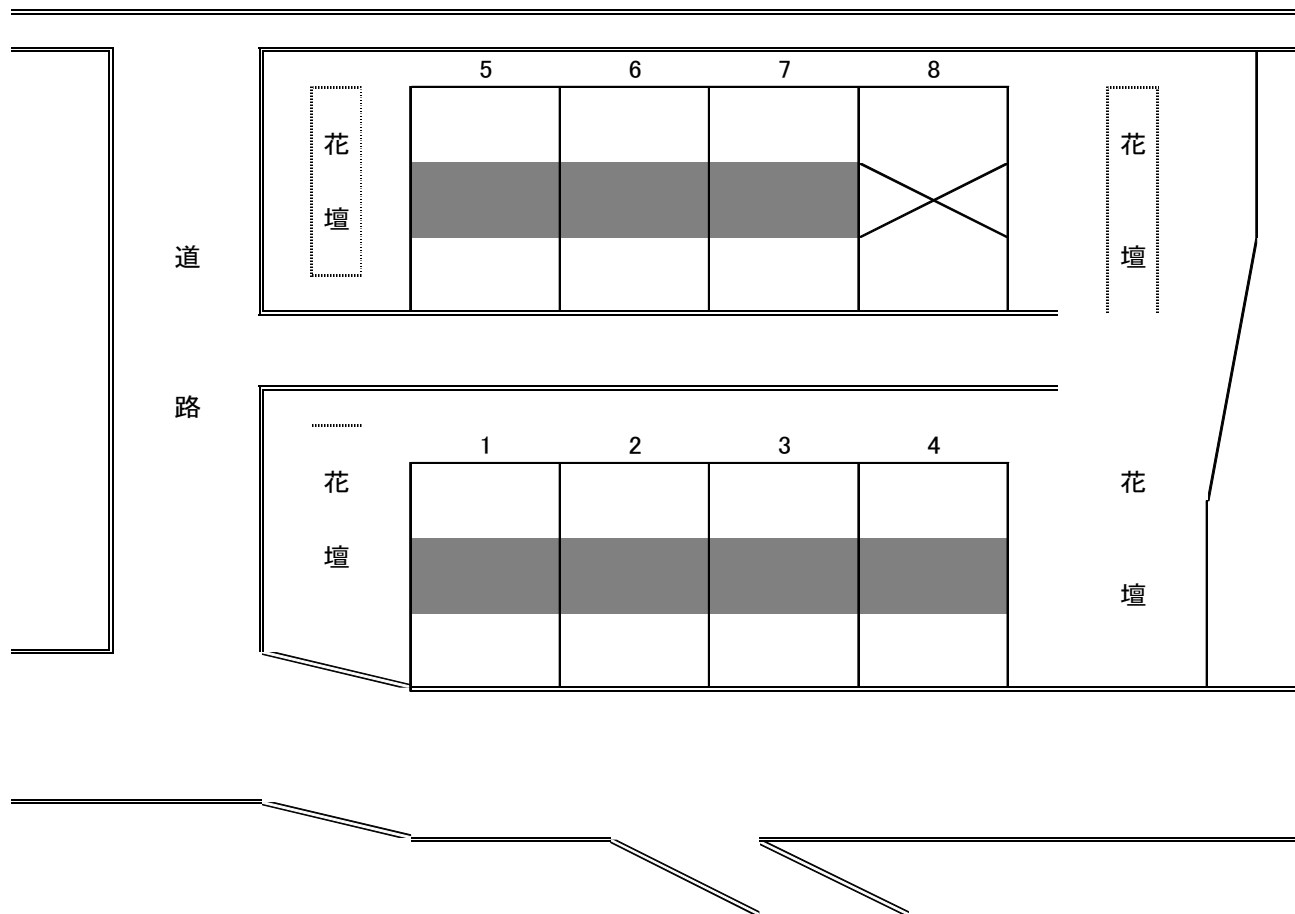


〒937-0805

魚津市本江1687-1

魚津市公営住宅 上村木団地

平成24年4月1日現在



住宅  
第1種簡易耐火2階建て

戸数  
4戸建て 2棟

現在入居 7戸

〒937-0046

魚津市上村木1-20-6

魚津市公営住宅 慶野団地

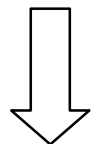
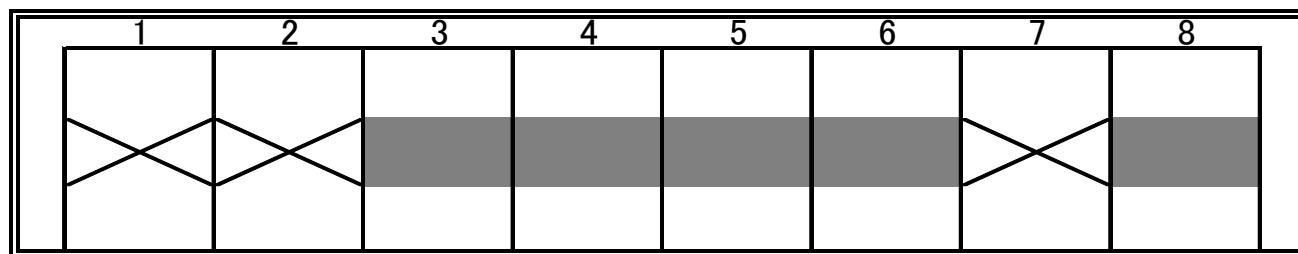
平成24年4月1日現在

住吉保育園

住宅  
第1種簡易耐火2階建

戸数  
8戸建て 1棟  
現在入居 5戸

県  
道



8号線

〒937-0851

魚津市住吉253

魚津市公営住宅 小川田団地

平成24年4月1日現在

住宅

第2種木造平家建て

戸数

2戸建て 12棟 24戸

1戸建て 1棟 1戸

現在入居 12戸

敷地面積

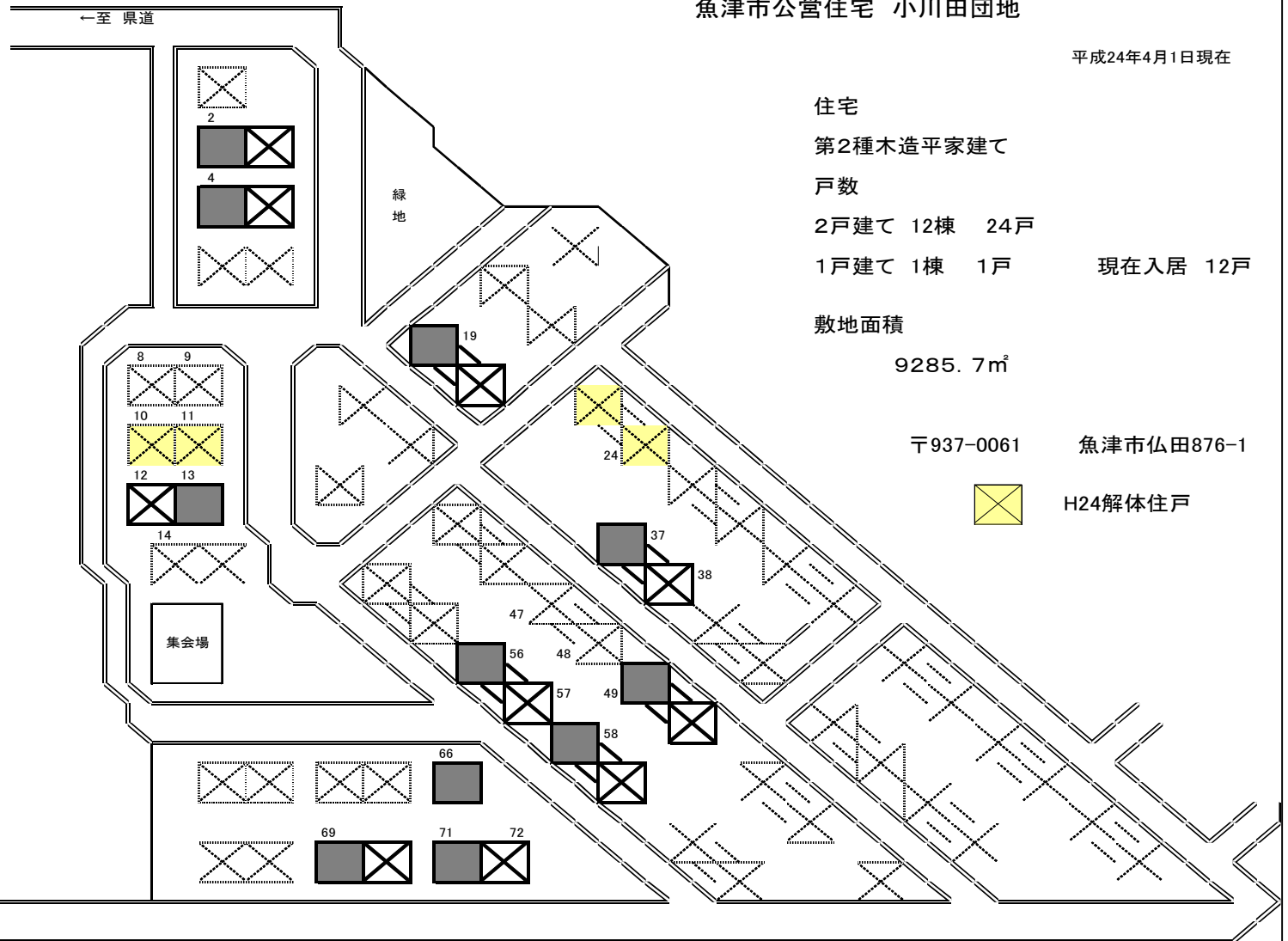
9285.7㎡

〒937-0061

魚津市仏田876-1



H24解体住戸



魚津市公営住宅 吉島団地


平成24年4月1日現在

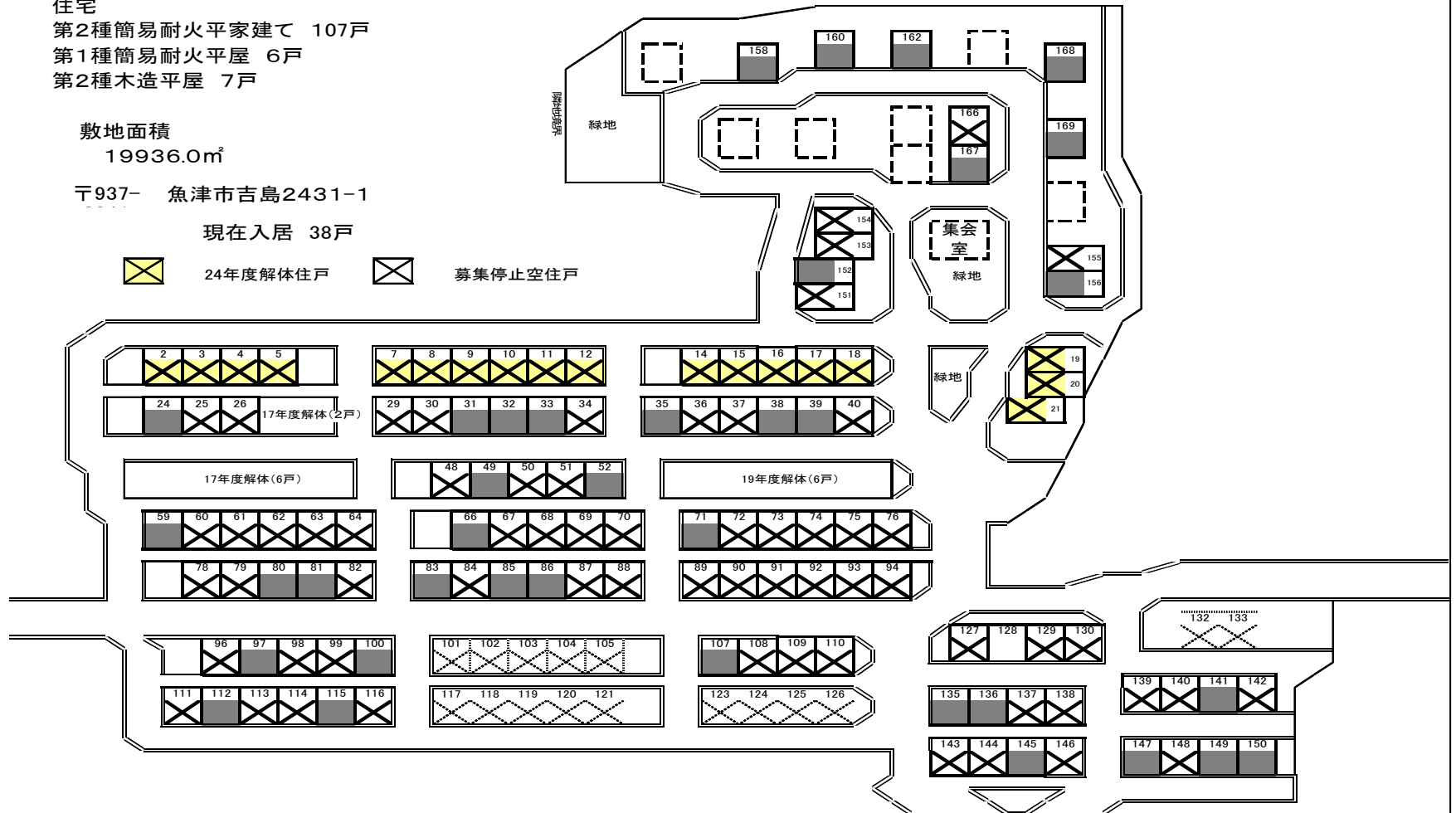
住宅  
 第2種簡易耐火平家建て 107戸  
 第1種簡易耐火平屋 6戸  
 第2種木造平屋 7戸

敷地面積  
 19936.0㎡

〒937- 魚津市吉島2431-1

現在入居 38戸

 24年度解体住戸  募集停止空住戸





# 魚津市公営住宅 西川原団地

平成24年4月1日現在

## 住宅

第1種簡易耐火平家建て 3戸建て1棟

第2種簡易耐火平家建て 4戸建て4棟

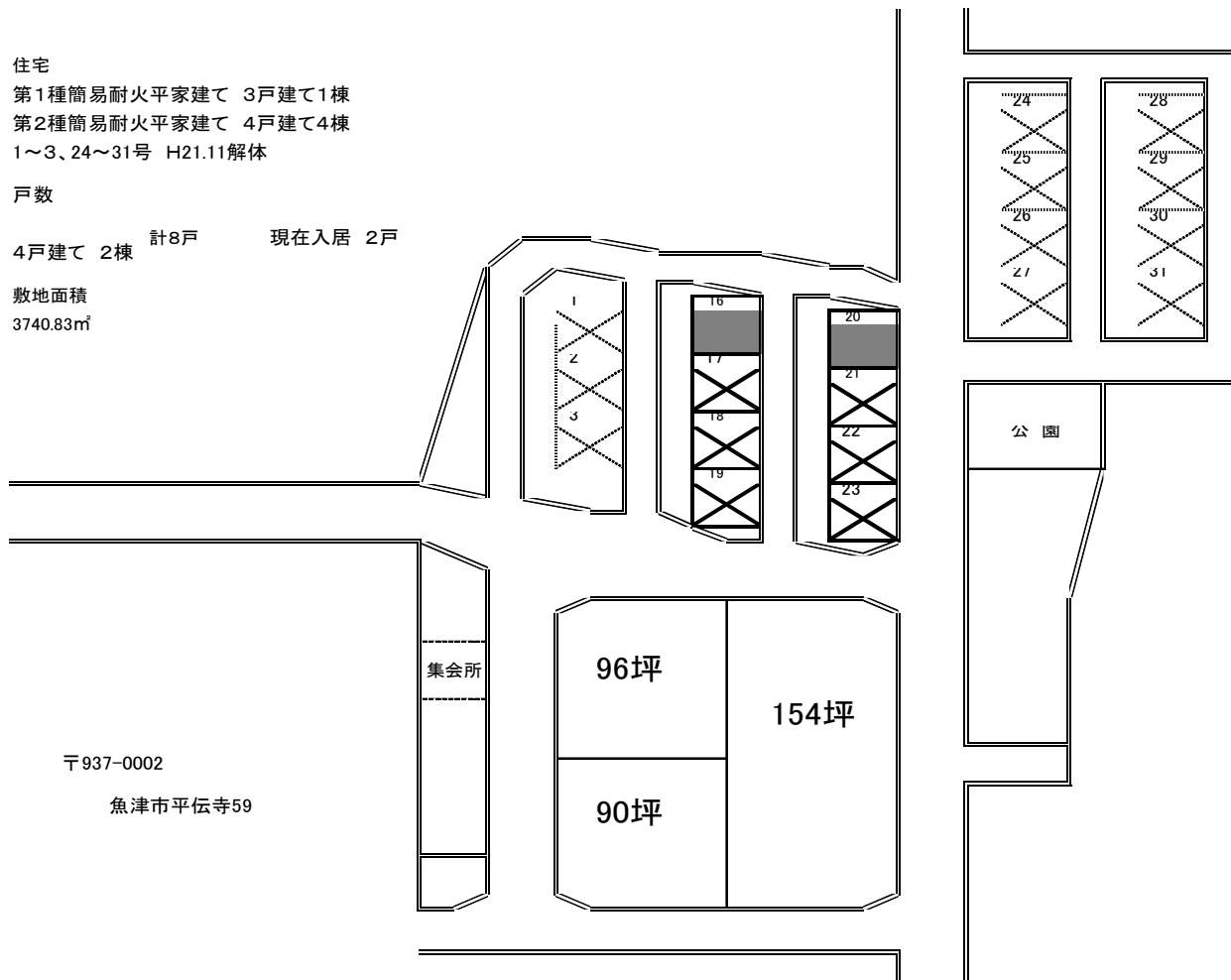
1～3、24～31号 H21.11解体

## 戸数

4戸建て 2棟 計8戸 現在入居 2戸

## 敷地面積

3740.83㎡



魚津市公営住宅 住吉(漁民向)団地

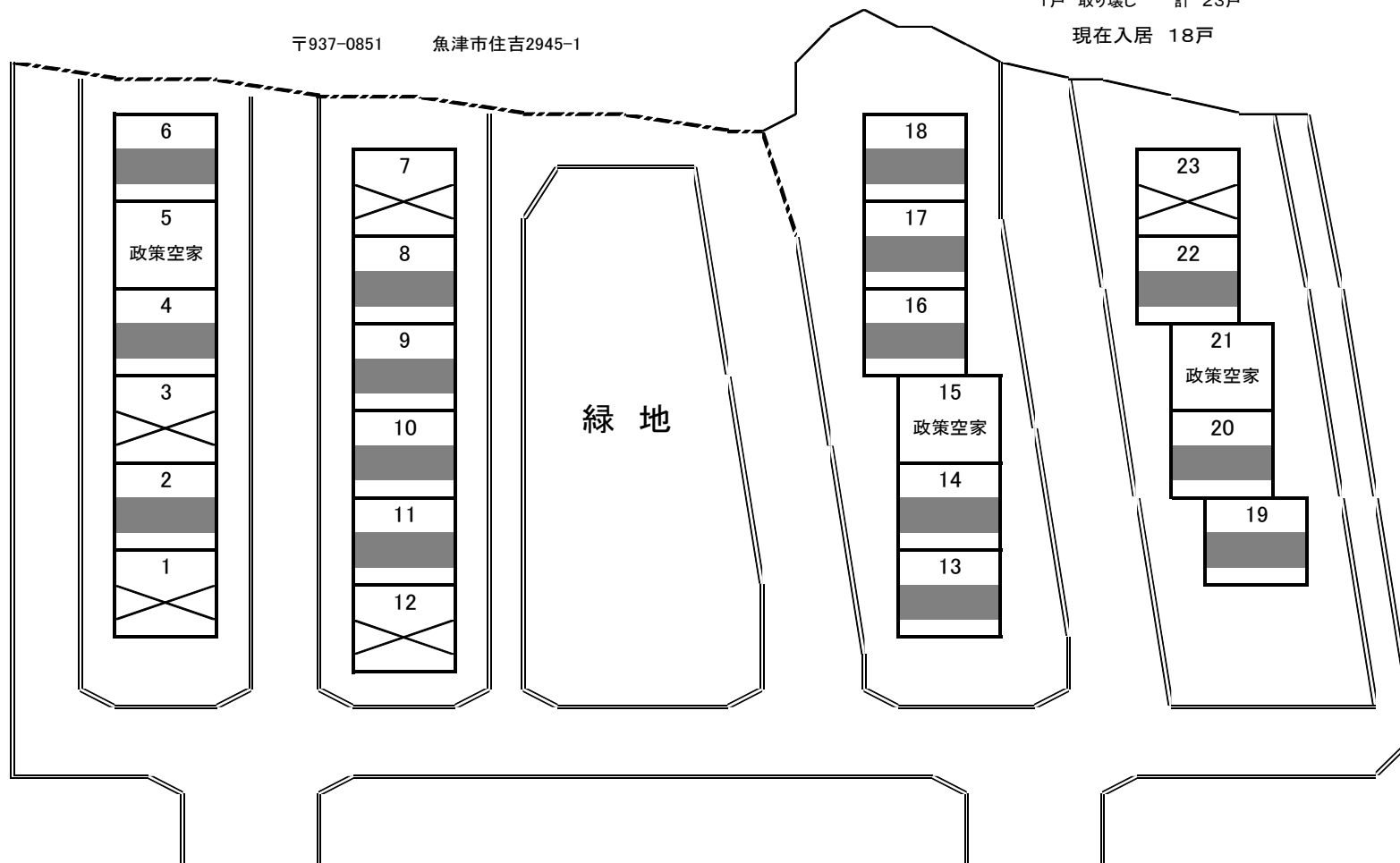
平成24年4月1日現在

〒937-0851 魚津市住吉2945-1

住宅  
第2種簡易耐火プレハブ2階建て

戸数  
6戸建て 4棟  
1戸 取り壊し 計 23戸

現在入居 18戸



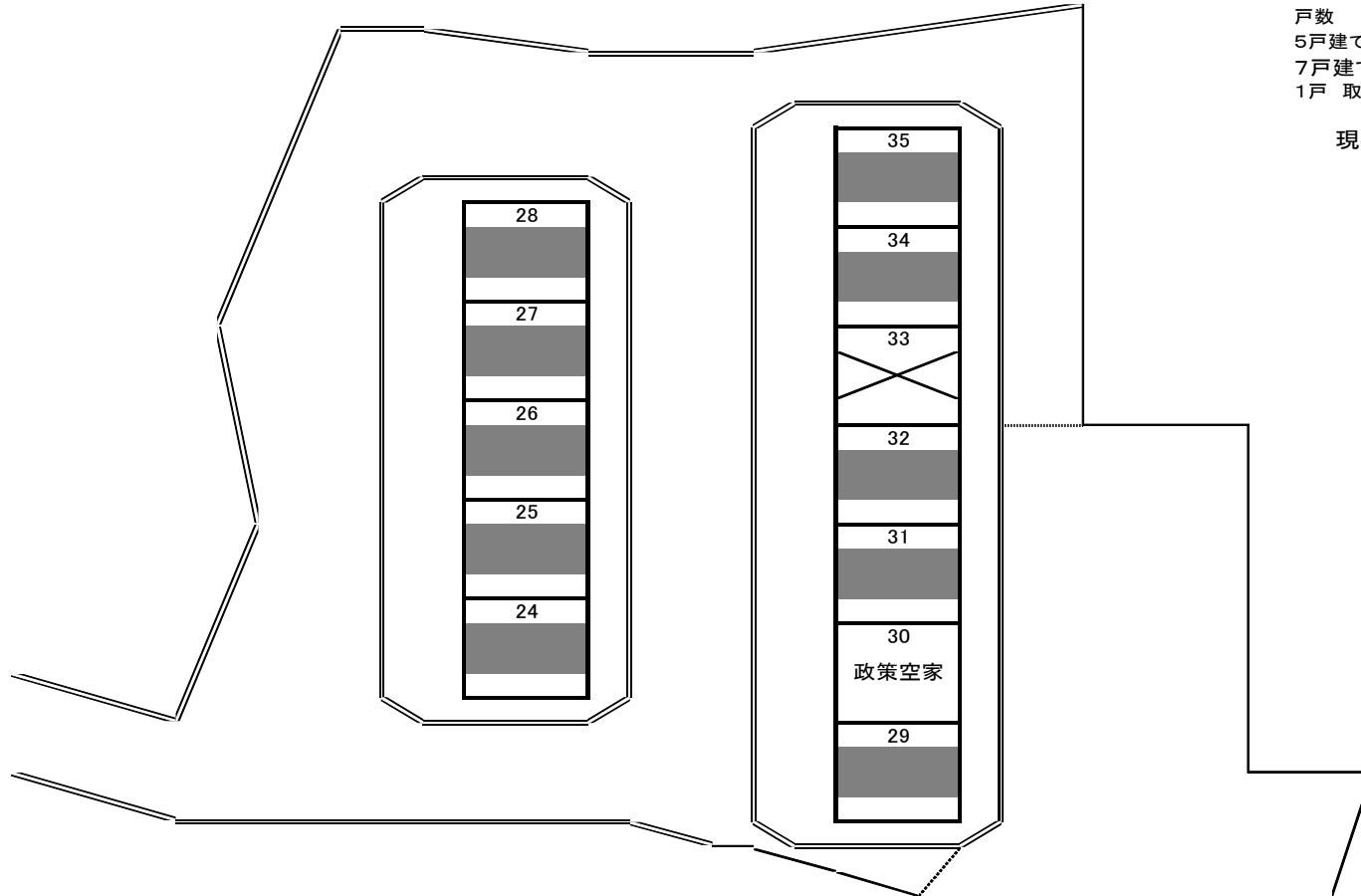
# 魚津市公営住宅 住吉団地

平成24年4月1日現在

住宅  
第1種簡易耐火構造2階建て

戸数  
5戸建て 1棟  
7戸建て 1棟  
1戸 取り壊し 計 12戸

現在入居 11戸

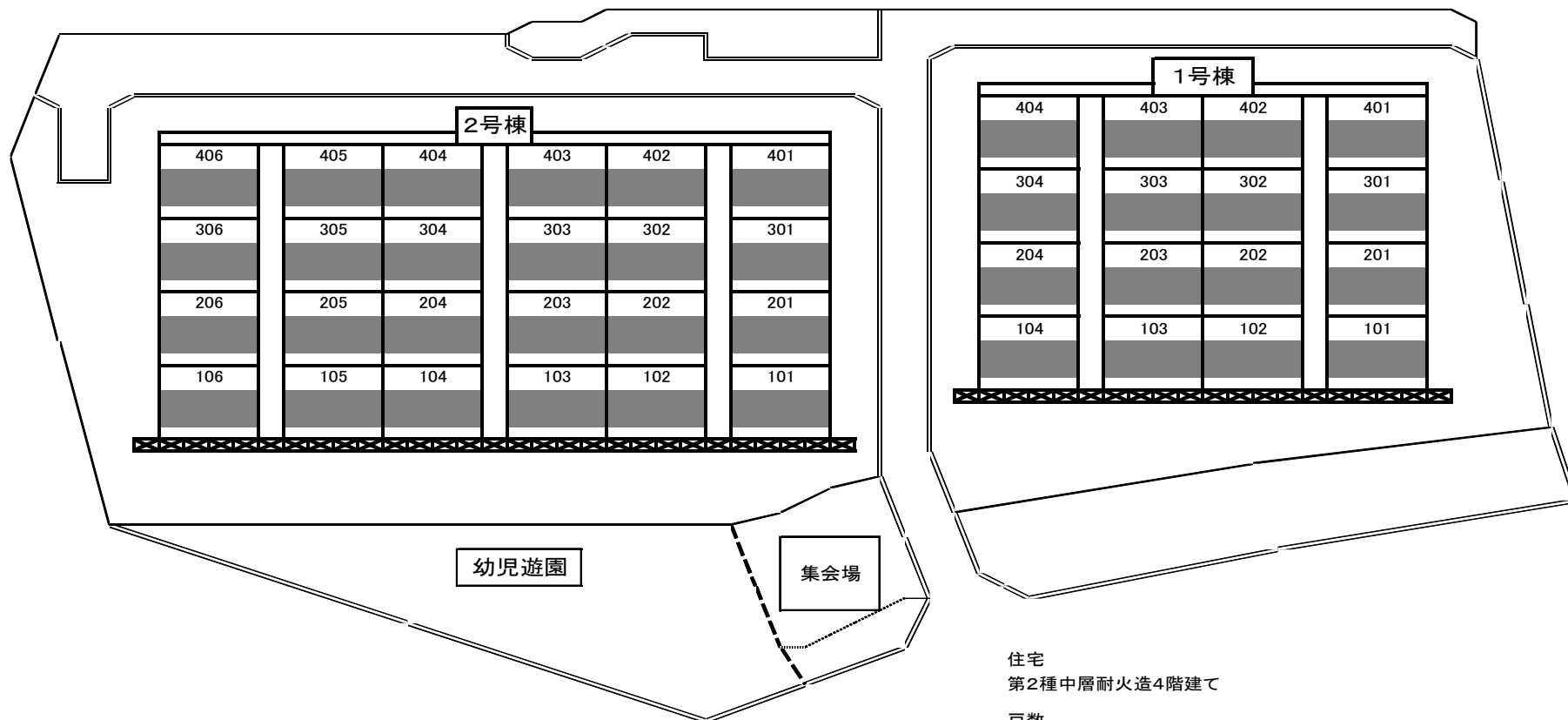


〒937-0851

魚津市住吉3024-1

# 魚津市公営住宅 青島団地

平成24年4月1日現在



〒937-0061

魚津市仏田3403

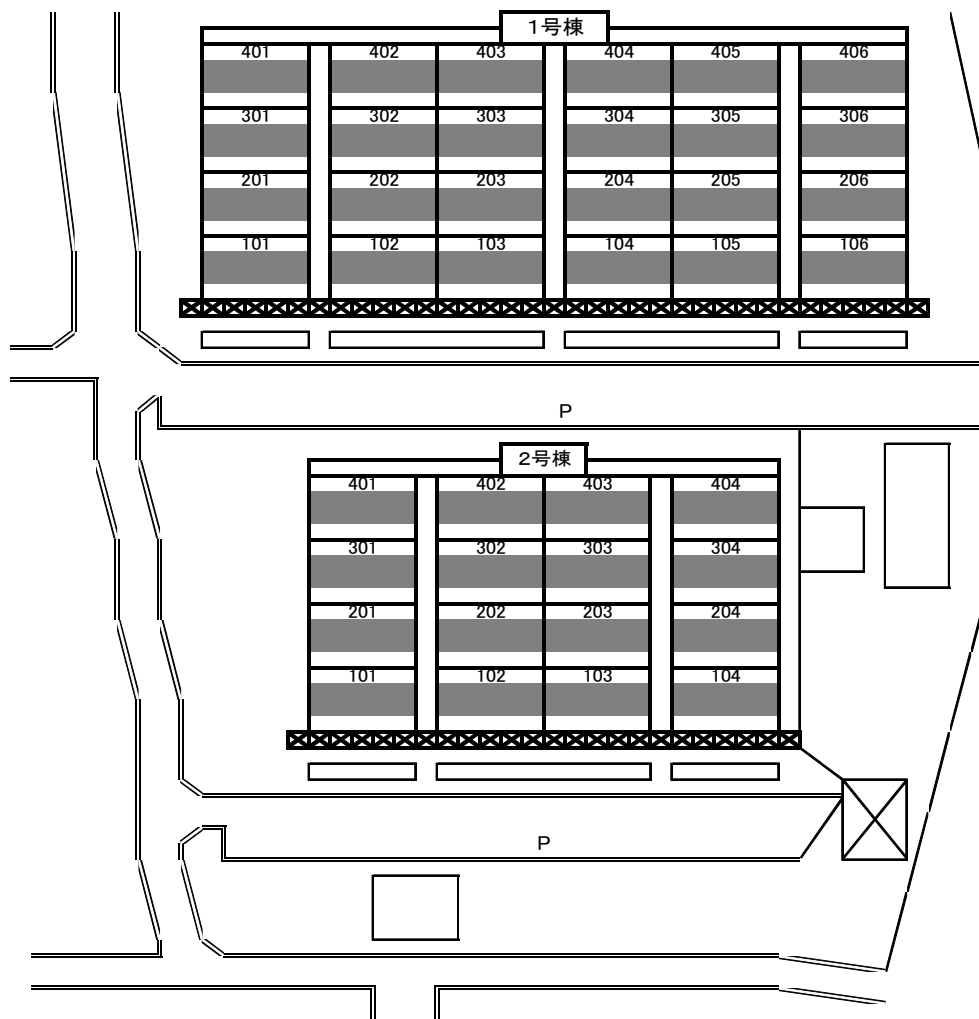
住宅  
第2種中層耐火造4階建て

戸数  
1号棟 昭和52年建設 16戸  
2号棟 昭和53年建設 24戸  
計40戸

現在入居 39戸

魚津市公営住宅 道下団地

平成24年4月1日現在



住宅  
第2種中層耐火造4階建て

戸数  
1号棟 昭和54年建設 24戸  
2号棟 昭和55年建設 16戸  
計40戸  
現在入居 40戸

〒937-0066

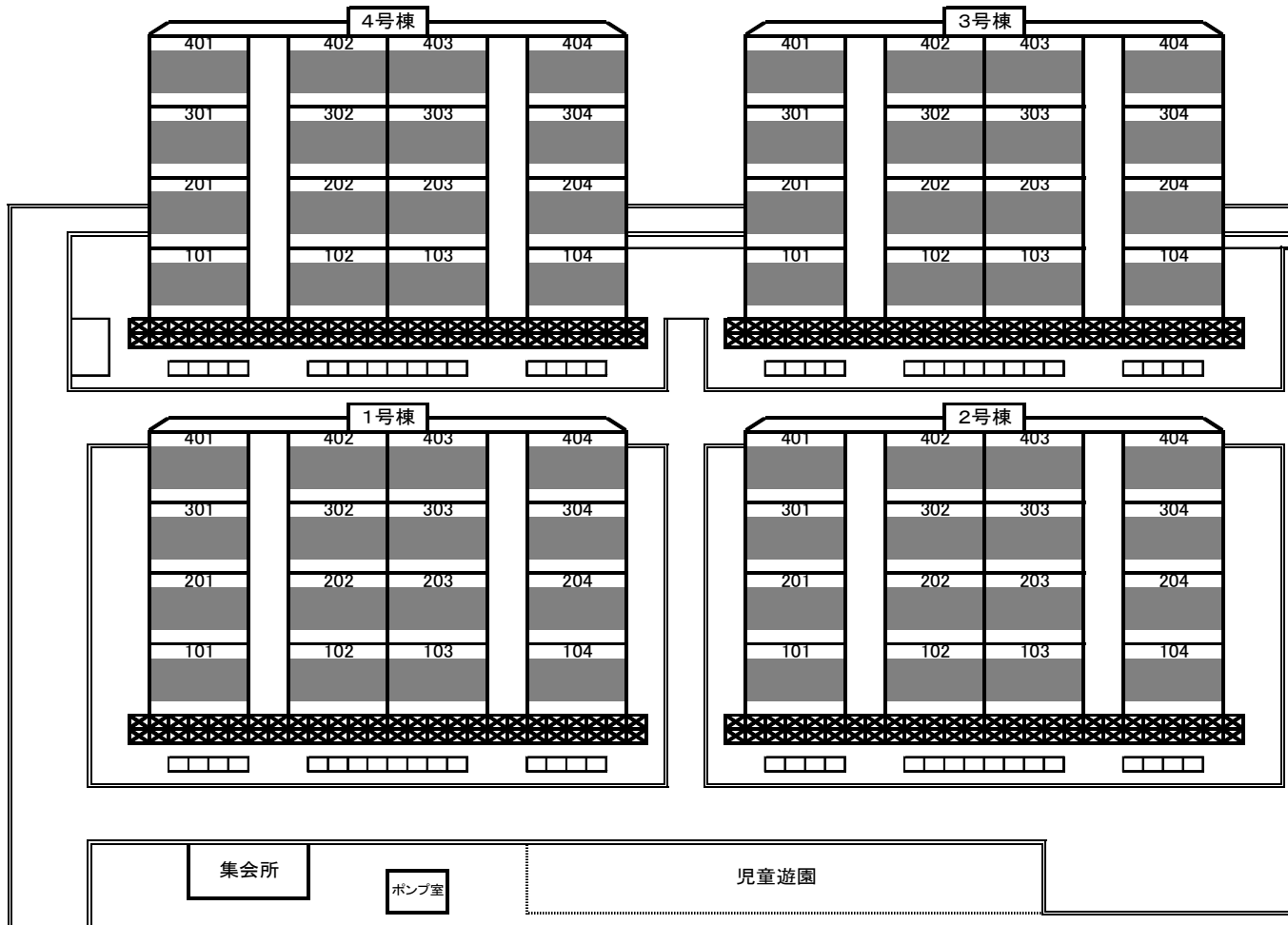
魚津市北鬼江900-1

魚津市公営住宅 六郎丸団地

平成24年4月1日現在

〒937-0042

魚津市六郎丸557



住宅  
第2種中層耐火造4階建て

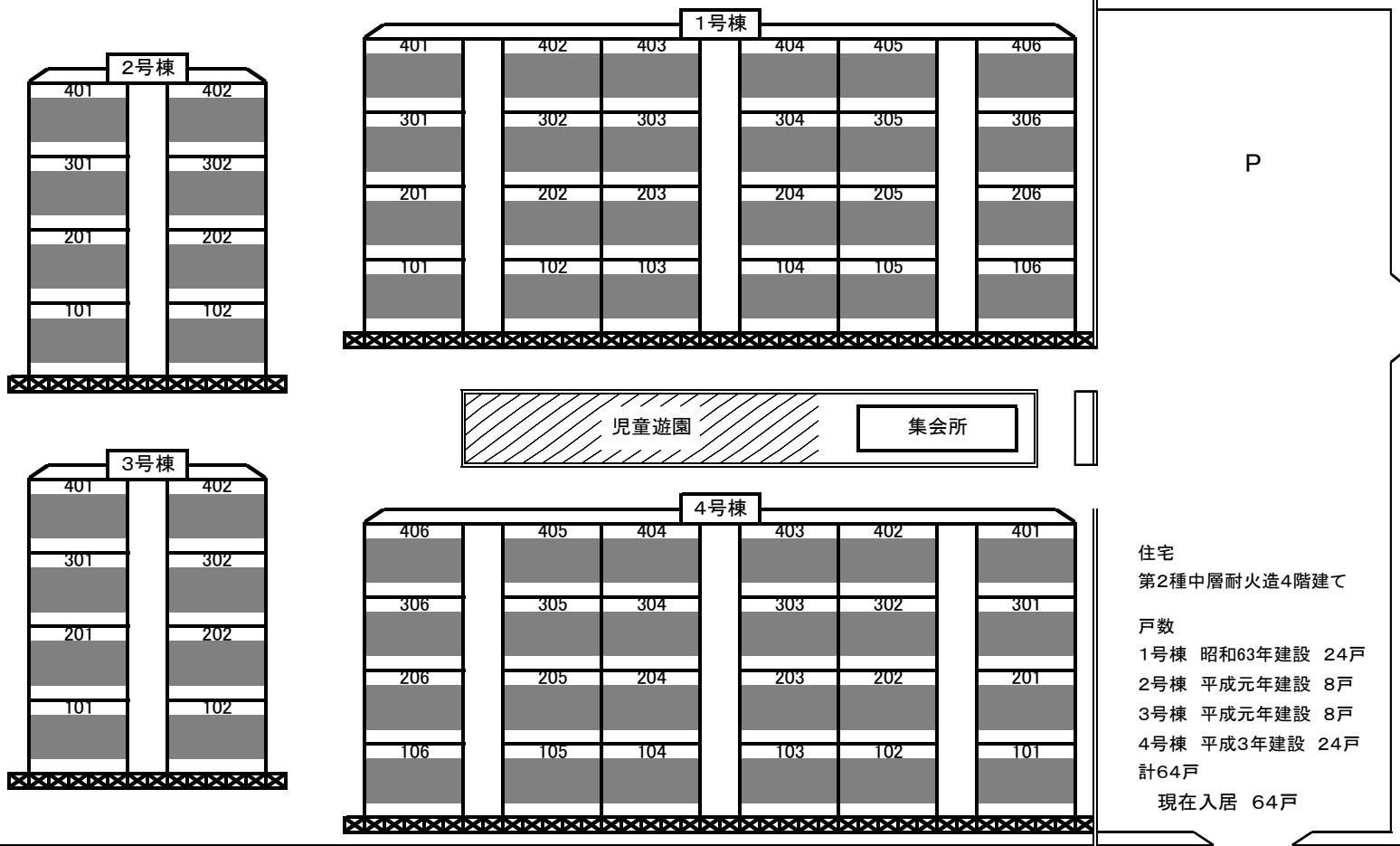
戸数  
1号棟 昭和58年建設 16戸  
2号棟 昭和59年建設 16戸  
3号棟 昭和60年建設 16戸  
4号棟 昭和61年建設 16戸  
計64戸  
現在入居 64戸

魚津市公営住宅 川の瀬団地

平成24年4月1日現在

〒937-0012

魚津市東尾崎5497-1

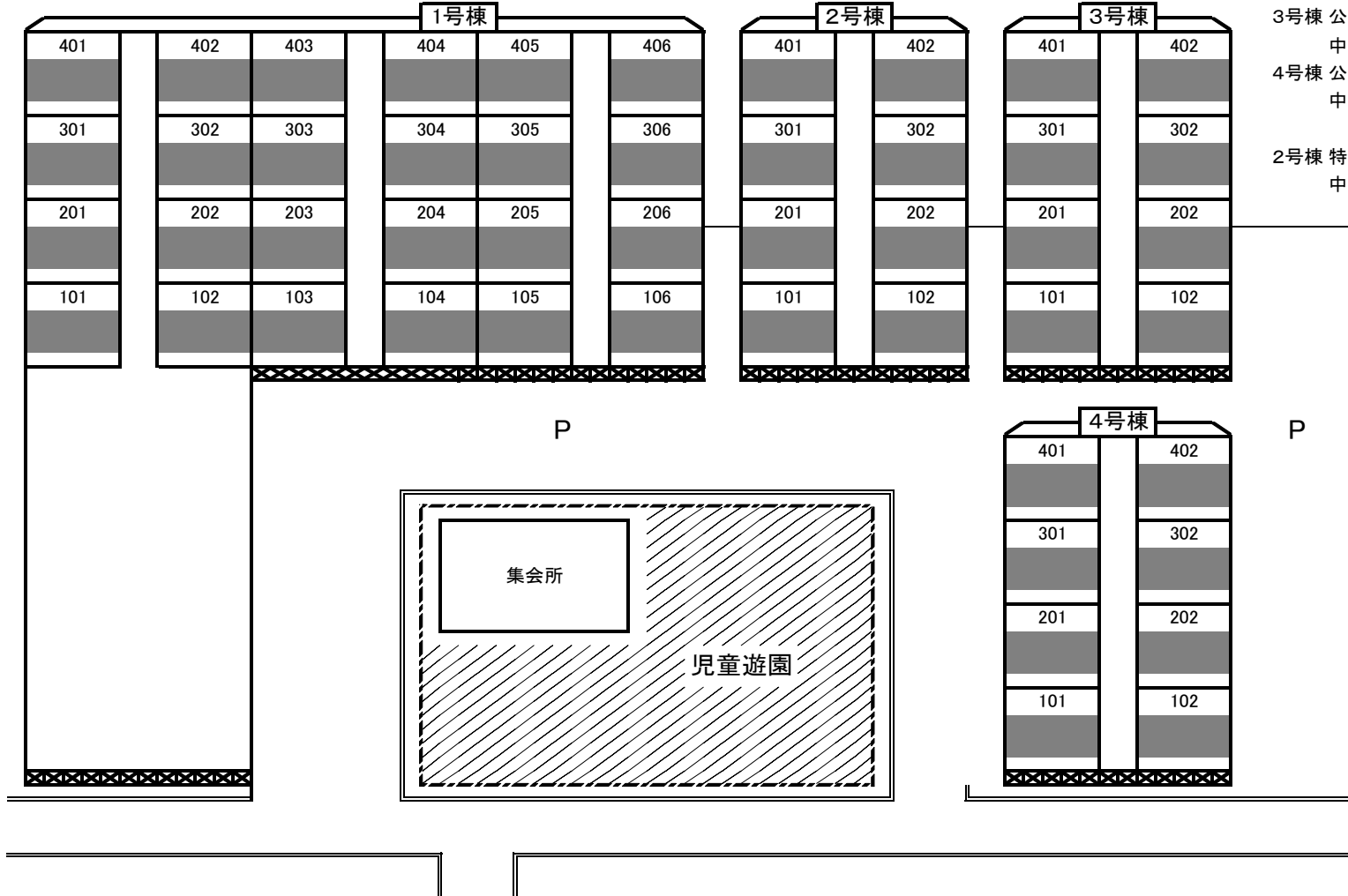


住宅  
第2種中層耐火造4階建て

戸数  
1号棟 昭和63年建設 24戸  
2号棟 平成元年建設 8戸  
3号棟 平成元年建設 8戸  
4号棟 平成3年建設 24戸  
計64戸  
現在入居 64戸

魚津市公営住宅 天王団地

平成24年4月1日現在



住宅

1号棟 公営住宅 平成8年建設  
第2種中層耐火造4階建て 24戸

3号棟 公営住宅 平成9年建設  
中層耐火造4階建て 8戸

4号棟 公営住宅 平成9年建設  
中層耐火造4階建て 8戸

2号棟 特定公共賃貸住宅 平成9年建設  
中層耐火造4階建て 8戸

計 48戸

現在入居 46戸

〒937-0004

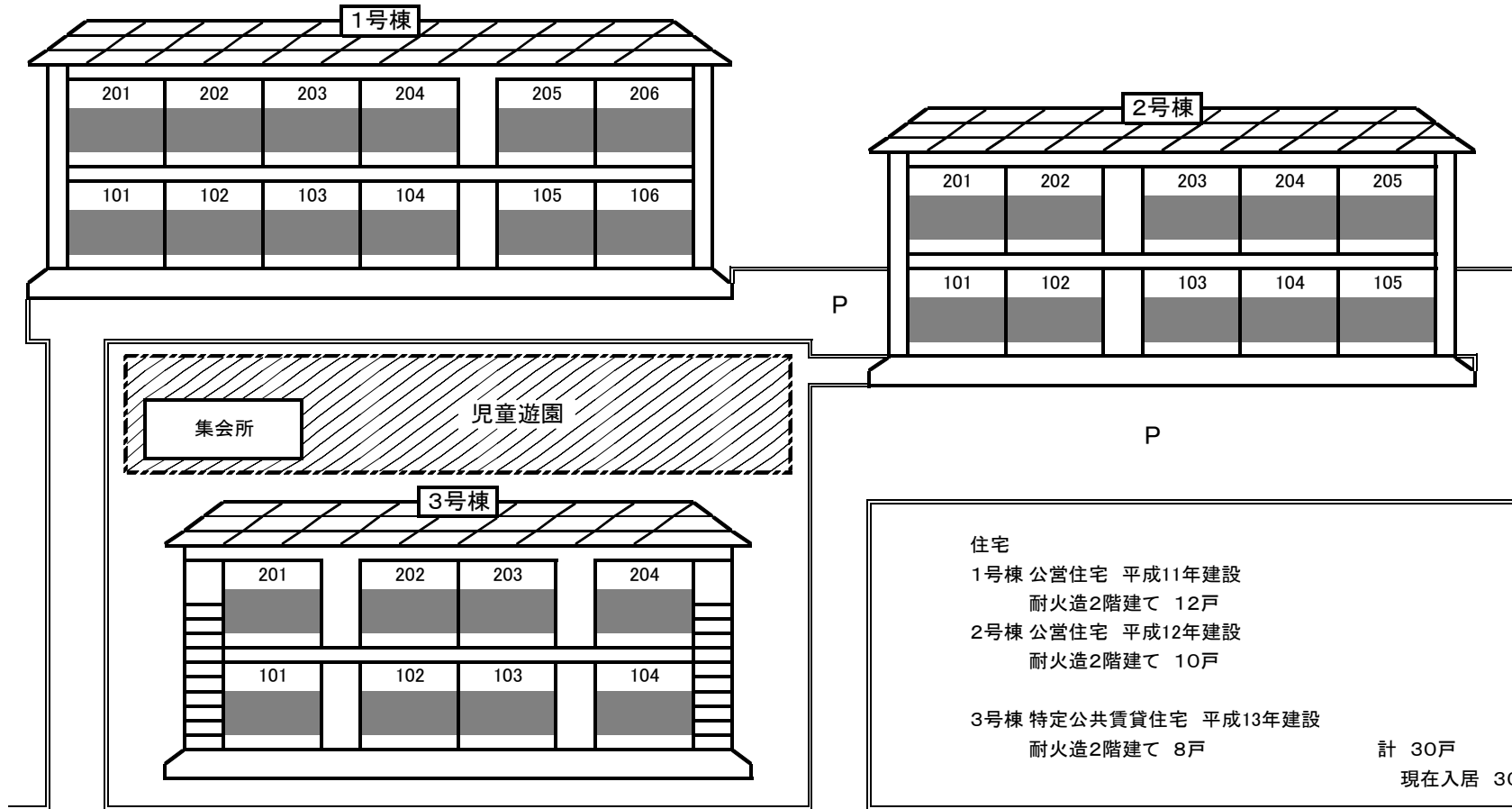
魚津市岡経田510



魚津市公営住宅 上野方団地

平成24年4月1日現在

〒937-0816 魚津市大字大海寺野村1168-2



住宅

1号棟 公営住宅 平成11年建設

耐火造2階建て 12戸

2号棟 公営住宅 平成12年建設

耐火造2階建て 10戸

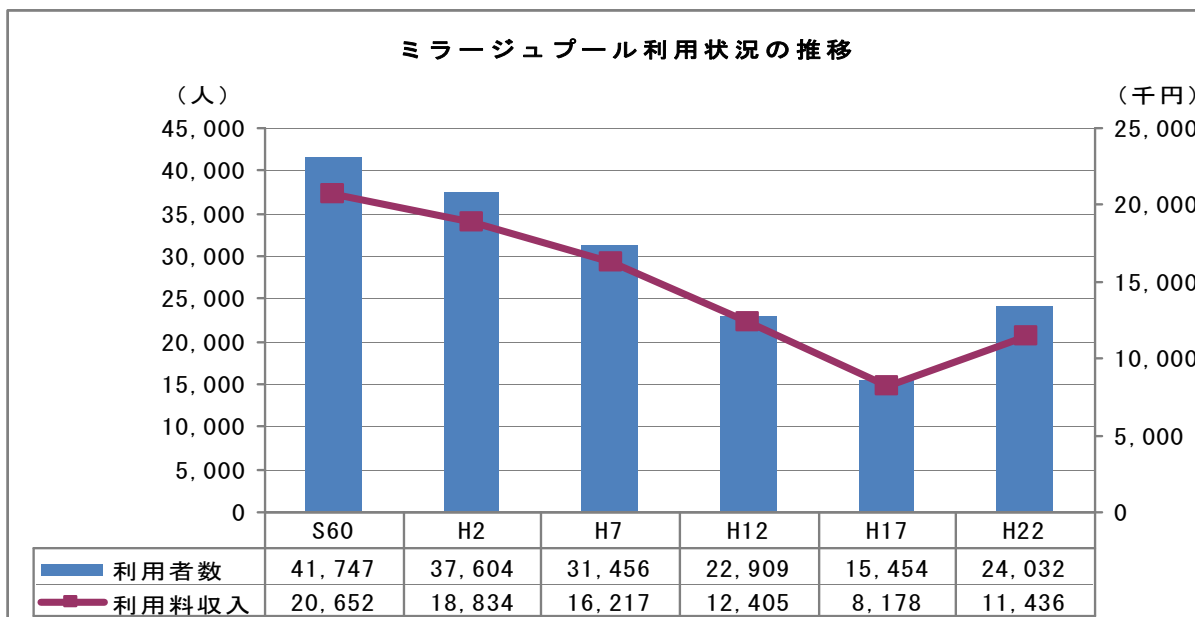
3号棟 特定公共賃貸住宅 平成13年建設

耐火造2階建て 8戸

計 30戸

現在入居 30戸

■総合公園



【管理運営主体】

指定管理者 魚津市体育協会（指定期間；H23年度～27年度）

【老朽化の状況】

建設年度	経過年数（H22末）	再調達価額 ①	減価償却後残高 ②	老朽化比率 ③ ①-②/①
S55～H15	30年～7年	866,648千円	368,408千円	57.5%

【管理運営経費（H22年度決算額）】

支出 ④	収入 ⑤	収支差額 ⑥ ④-⑤	減価償却費等 ⑦	年間総コスト ⑧ ⑥+⑦
54,611千円	2,395千円	52,216千円	27,480千円	79,696千円

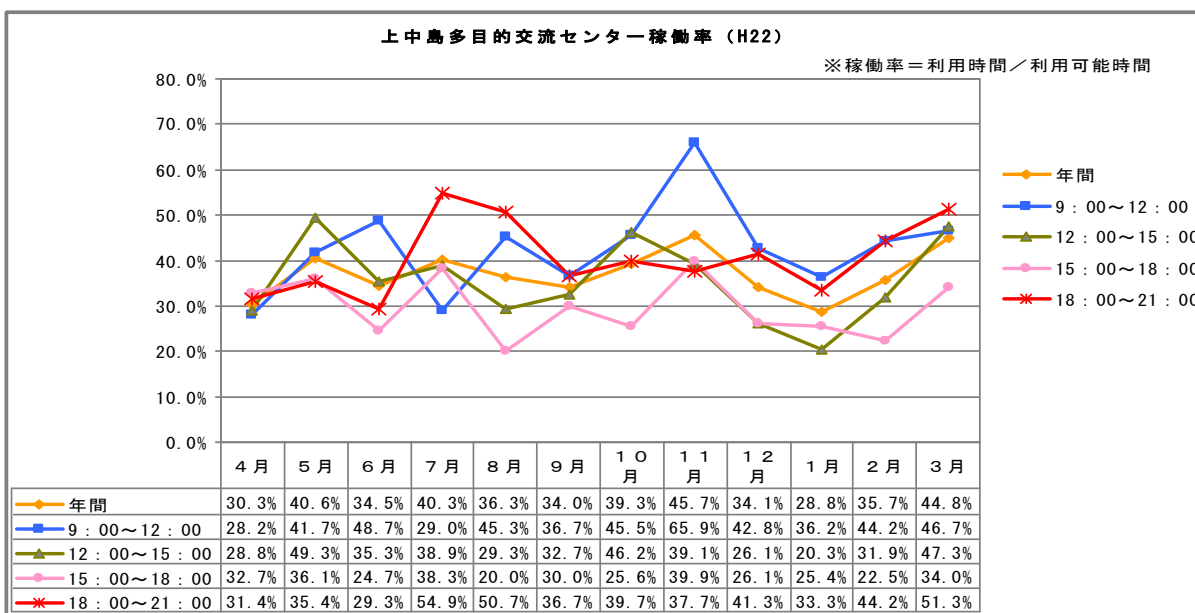
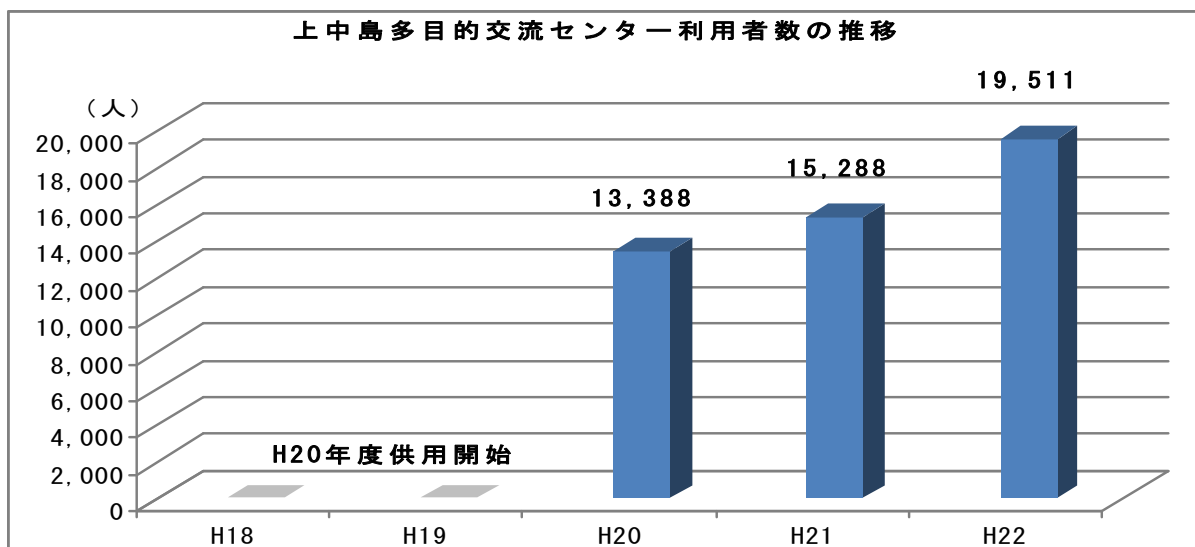
（注）利用料収入は指定管理者の収入とし、市は収支の差額だけを支出している。

※利用者数は	H22延べ利用者数	利用者1人当りコスト ⑩=(⑧/利用者数)	市民1人当り負担額 ⑨=(⑧/人口)
	53,814人	1,481円	

「プール」「パークゴルフ場」「ミラージュハウス」「バーベキュー広場」の合計

## H その他

### ■上中島多目的交流センター



#### 【管理運営主体】

指定管理者 魚津市西部地域振興協議会（指定期間；H23年度～27年度）

#### 【老朽化の状況】

建設年度	経過年数 (H22末)	再調達価額 ①	減価償却後残高 ②	老朽化比率 ③ (①-②)/①
H19	3年	302,238千円	259,052千円	14.3%

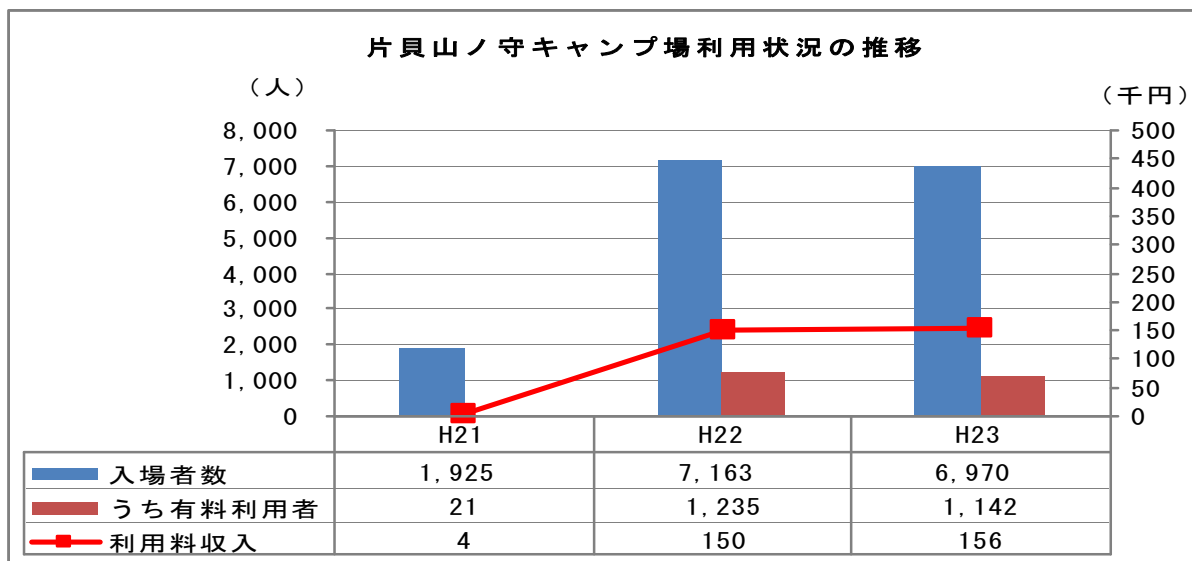
#### 【管理運営経費 (H22年度決算額)】

支出 ④	収入 ⑤	収支差額 ⑥ ④-⑤	減価償却費等 ⑦	年間総コスト ⑧ ⑥+⑦
7,762千円	23千円	7,739千円	17,004千円	24,743千円

H22延べ利用者数	利用者1人当りコスト ⑩=(⑧/利用者数)
19,511人	1,268円

市民1人当り負担額 ⑨=(⑧/人口)
554円

■片貝山ノ守キャンプ場



【管理運営主体】

魚津市直営

【老朽化の状況】

建設年度	経過年数 (H22末)	再調達価額 ①	減価償却後残高 ②	老朽化比率 ③ (①-②)/①
H21	1年	106,448千円	99,642千円	6.4%

【管理運営経費 (H22年度決算額)】

支出 ④	収入 ⑤	収支差額 ⑥ ④-⑤	減価償却費等 ⑦	年間総コスト ⑧ ⑥+⑦
6,963千円	167千円	6,796千円	4,185千円	10,981千円



H22延べ利用者数	利用者1人当りコスト ⑩=(⑧/利用者数)
6,970人	1,575円

市民1人当り負担額 ⑨=(⑧/人口)
246円

## ■消防分団詰所

【管理運営主体】

魚津市直営

【老朽化の状況】

分団名	建設年度 [経過年数；H22末]	再調達価額 ①	減価償却後残高 ②	老朽化比率 ③ (①-②)/①
村木分団	S55 [30年]	13,653千円	2,583千円	81.1%
大町分団 (旧第2)	S46 [39年]	15,453千円	3,402千円	78.0%
大町分団 (旧第3)	S58 [27年]	13,541千円	3,659千円	73.0%
下中島分団	S62 [23年]	27,662千円	14,204千円	48.7%
上中島分団	S59 [26年]	24,455千円	10,200千円	58.3%
松倉分団	H18 [4年]	20,423千円	17,739千円	13.1%
上野方分団	S52 [33年]	18,848千円	5,528千円	70.7%
本江分団	S48 [37年]	9,462千円	1,318千円	86.1%
片貝分団	H1 [21年]	20,949千円	8,168千円	61.0%
加積分団	S50 [35年]	19,248千円	5,423千円	71.8%
道下分団	S63 [22年]	17,734千円	7,196千円	59.4%
経田分団	H3 [19年]	34,447千円	12,281千円	64.3%
天神分団	S54 [31年]	14,906千円	4,732千円	68.3%
西布施分団	S51 [34年]	12,941千円	3,622千円	72.0%

【管理運営経費（H22年度決算額；全消防団詰所分）】

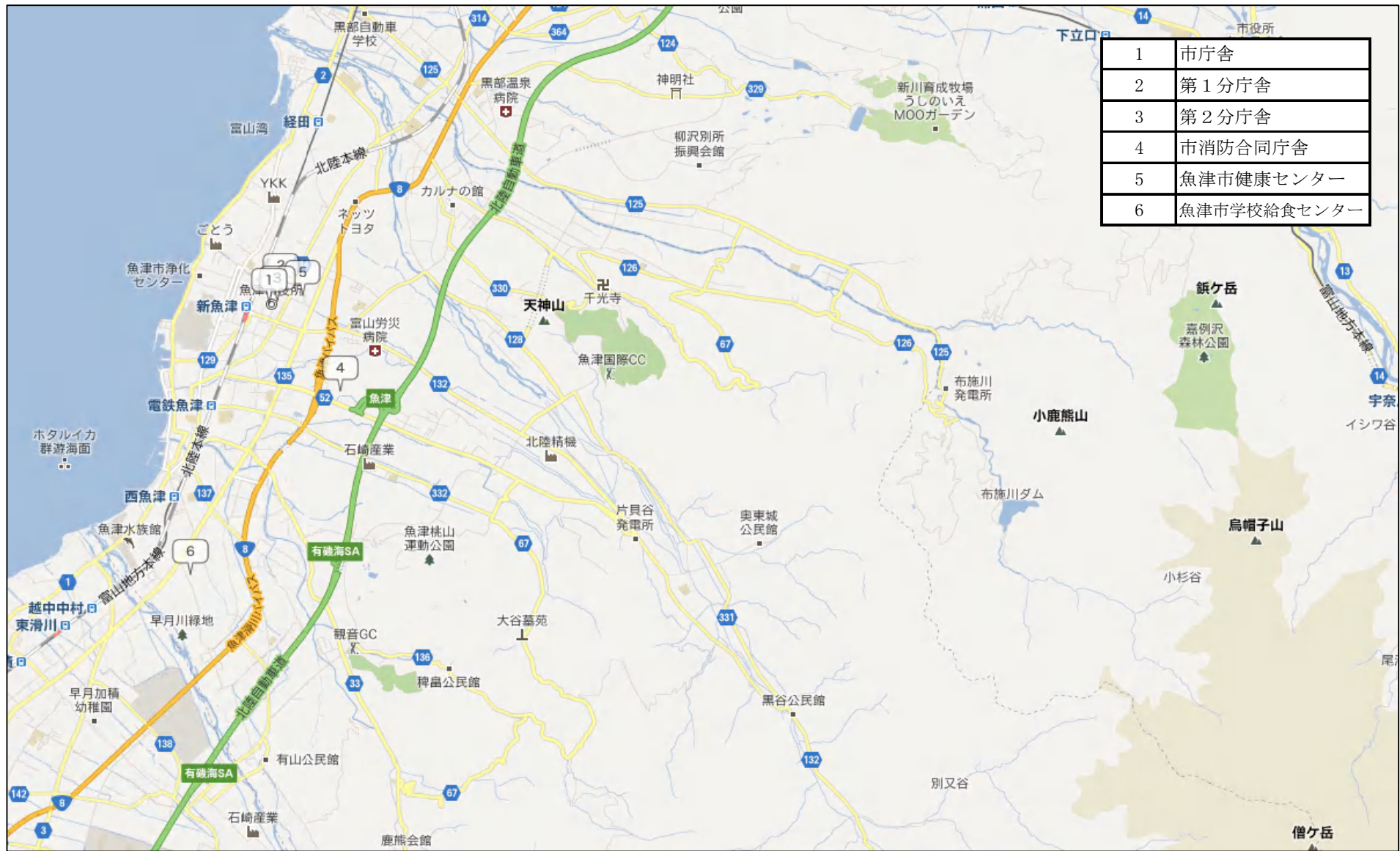
支出 ④	収入 ⑤	収支差額 ⑥ ④-⑤	減価償却費等 ⑦	年間総コスト ⑧ ⑥+⑦
1,500千円	千円	1,500千円	7,531千円	9,031千円

↓

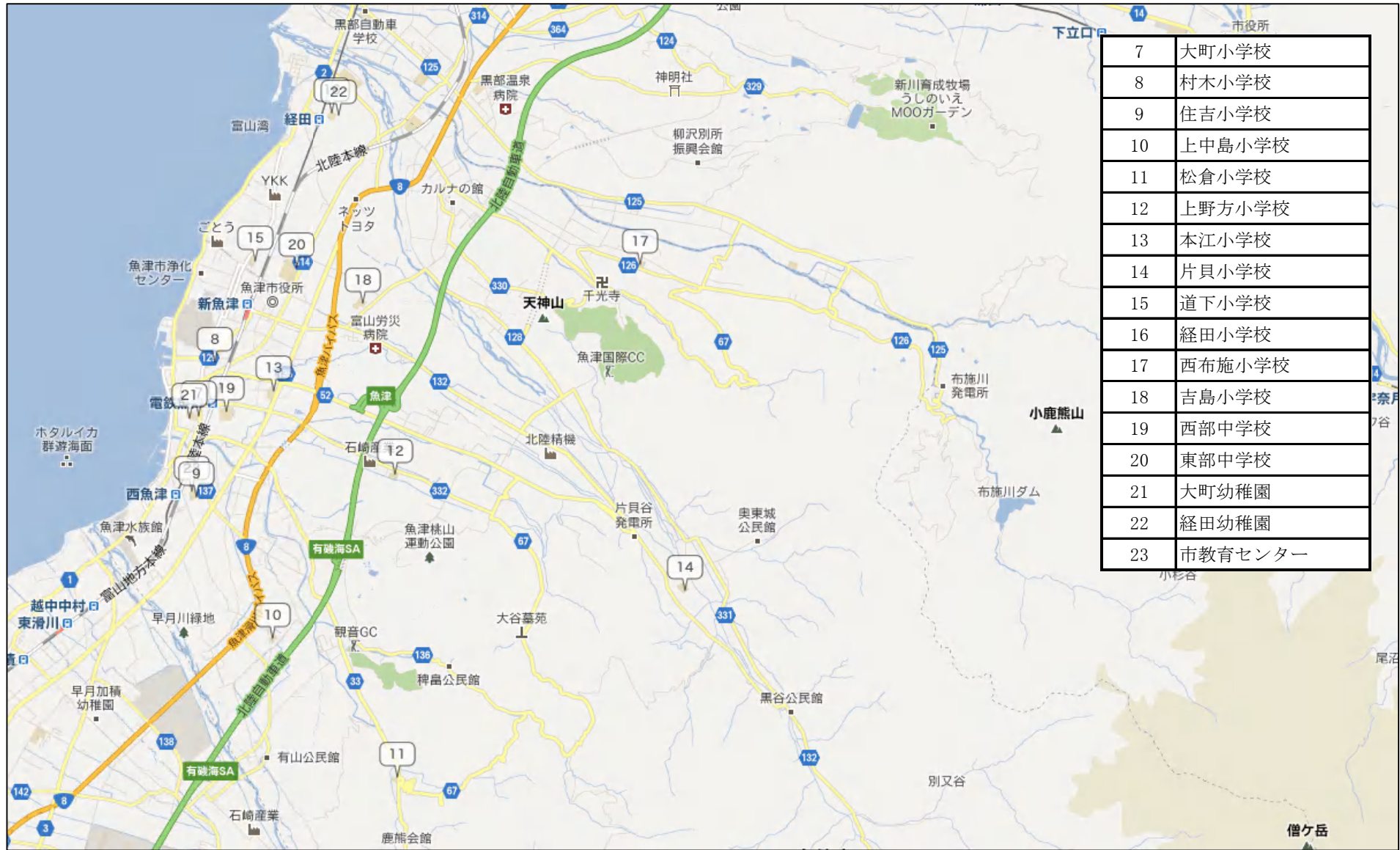
市民1人当り負担額 ⑨=(⑧/人口)
202円

# 施設位置図

## A 市庁舎等



B 学校教育施設

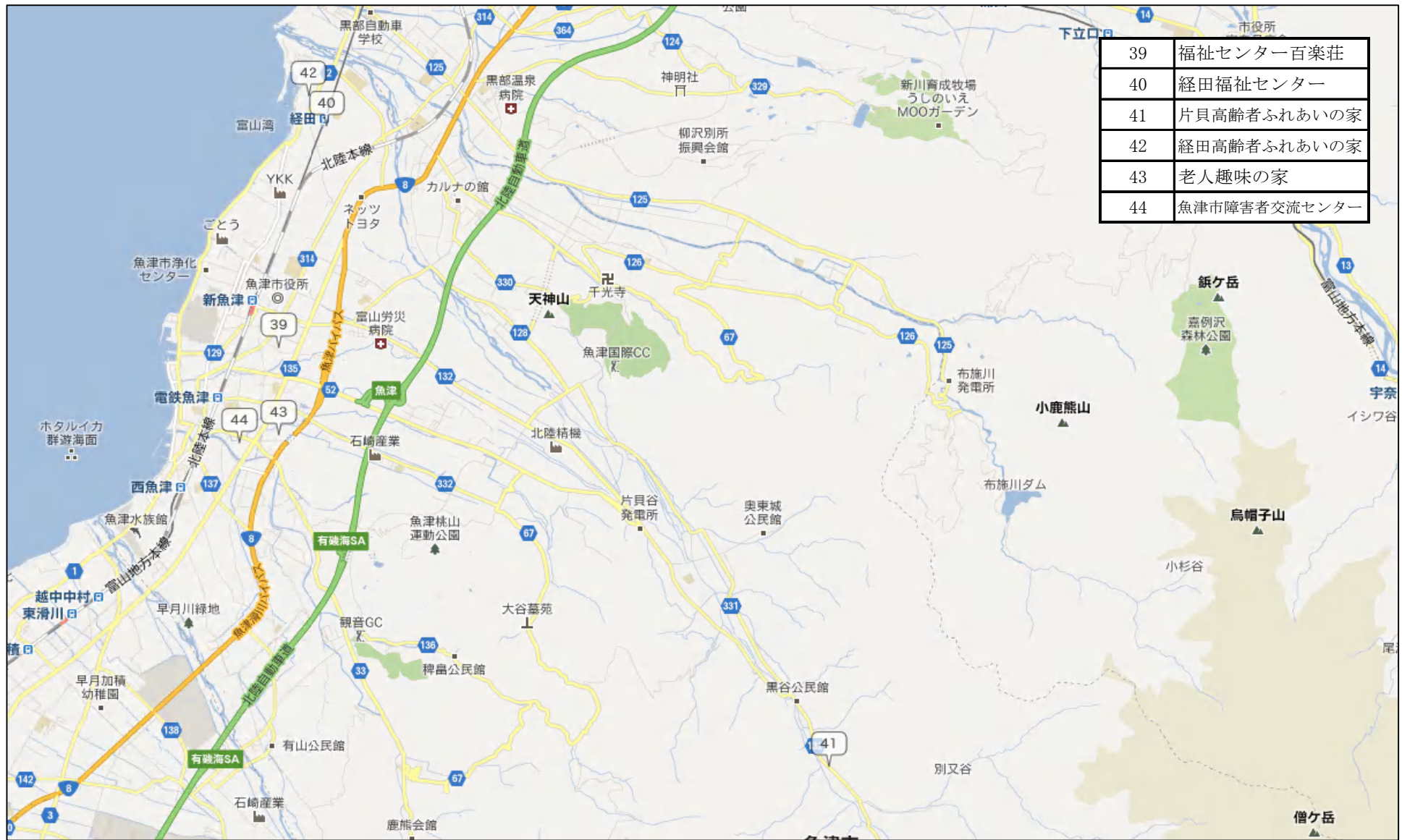


C 児童福祉施設

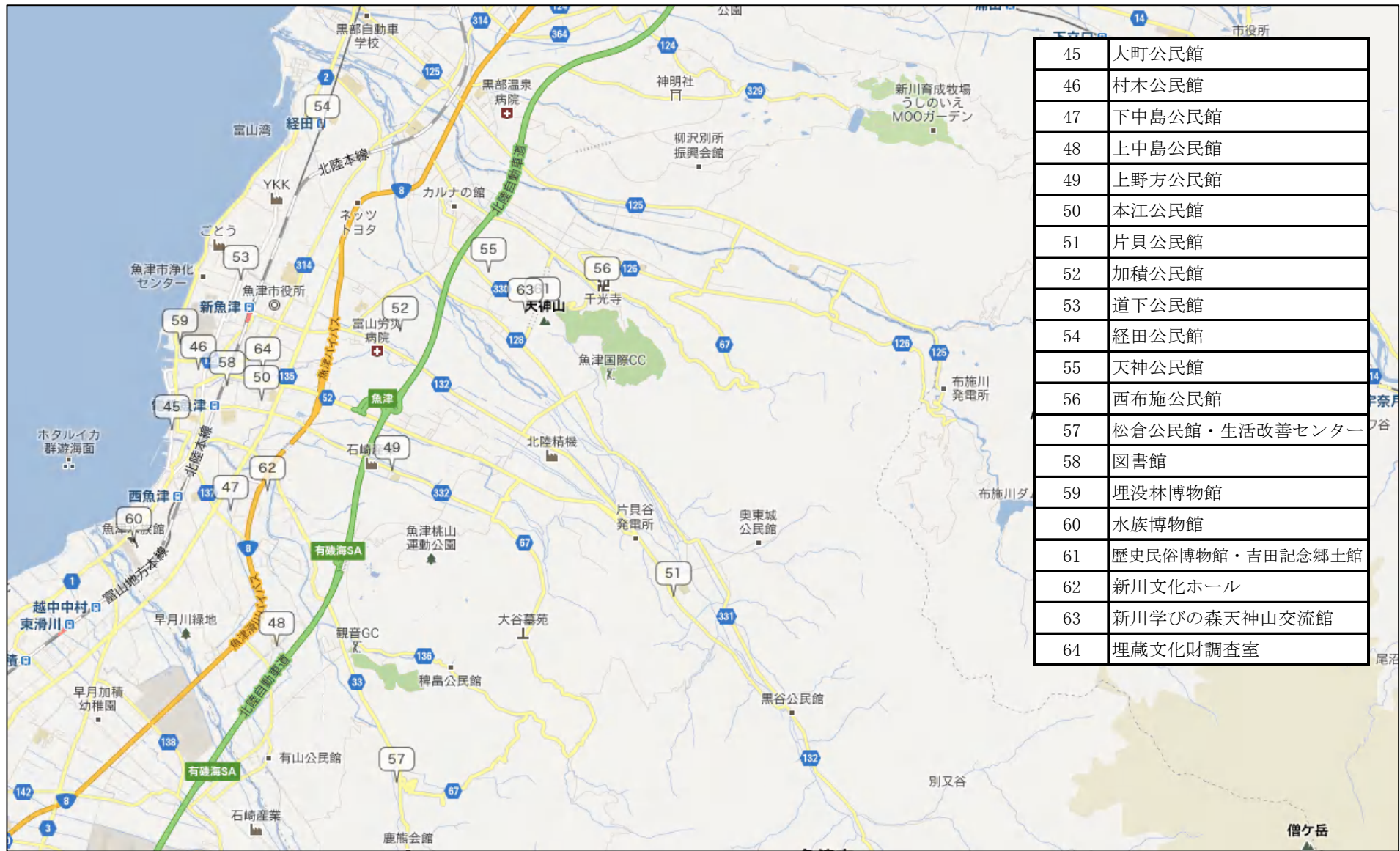




D 老人・障がい者福祉施設



E 社会教育・文化施設



F スポーツ施設



G 市営住宅・公園（市営住宅のみ）



H その他（主要施設のみ）

