

魚津市公園長寿命化計画 パークマネジメント方針

公園周辺住民ヒアリング調査結果

目次

1. 調査実施の概要	1
2. 調査結果	2
A お住まいの近くの公園の利用者、利用時間帯、利用目的等について	2
B お住まいの近くの公園の今後の利用や整備について	8

平成31年3月

1. 調査実施の概要

(1) 調査の目的

- ・魚津市が管理する公園・緑地のストックを、都市マネジメントの観点から、都市経営資源として有効に活用していくため、その基本的な方向性について定める「魚津市公園マネジメント方針」の検討にあたっての基礎資料とするため、身近な公園(街区公園)の周辺にお住まいの市民に対して、公園の利用状況及び施設の整備や維持管理に関する意見・要望等を聞き取るヒアリング調査を実施しました。

(2) 調査の設計

①調査対象

- ・街区公園(23施設*)周辺にお住まいの方 *周辺に住宅地がない経田海浜公園を除く。

②標本数(聞き取り数)

- ・合計 56 人

下村木児童公園	新金屋公園	金浦公園	港町公園	村木公園	道下公園	市役所前公園	上村木公園
3	2	3	3	3	2	2	3
村木2号公園	下村木2号公園	住吉公園	本新1号公園	北鬼江1号公園	北鬼江2号公園	東栄町公園	上村木2号公園
3	2	3	3	3	2	3	3
上村木3号公園	吉島1号公園	川の瀬公園	電鉄魚津駅前公園	餌指公園	大町海岸公園	経田中央公園	合計
1	3	2	2	1	1	3	56

③調査方法

- ・市担当課職員による直接対面方式

④実施期間

- ・平成 30 年 12 月

(3) 調査内容

A お住まいの近くの公園の利用者、利用時間帯、利用目的等について

- ・平日
- ・休日

B お住まいの近くの公園の今後の利用や整備について

- ・許可してもよい行為
- ・必要な施設設備

(4) 調査結果の表示方法

- ・割合は、小数点以下第1位を四捨五入して算出している。そのため、割合の合計が、必ずしも100%とならない場合もある。また、割合が0%と算出される場合でも、回答がある場合は、小数点以下第1位まで算出しています。
- ・複数回答の割合は、各項目を選択した人数が、回答者全体の人数に占める比率を表します。
- ・図中に示したn=○は、質問に対する回答者数を表します。

2. 調査結果

A お住まいの近くの公園の利用者、利用時間帯、利用目的等について

問1 平日の利用状況（利用者、時間帯、利用目的）

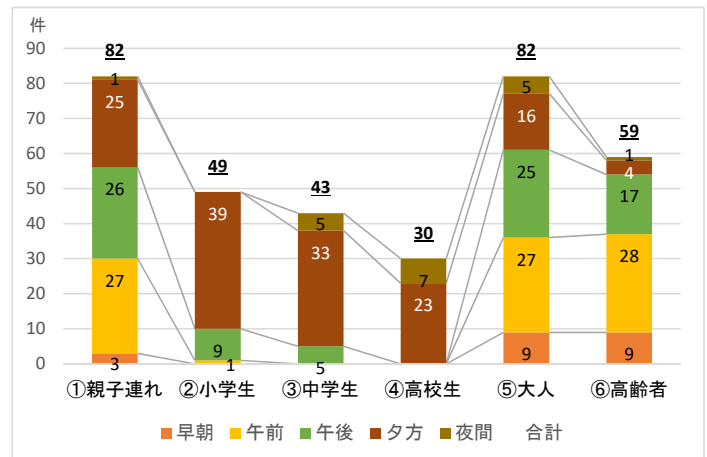
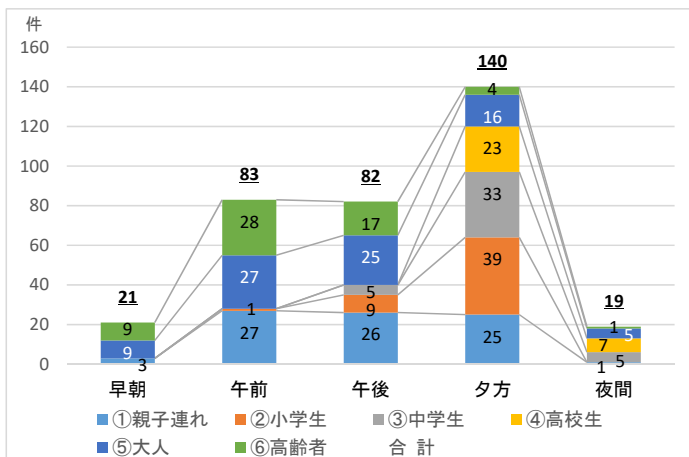
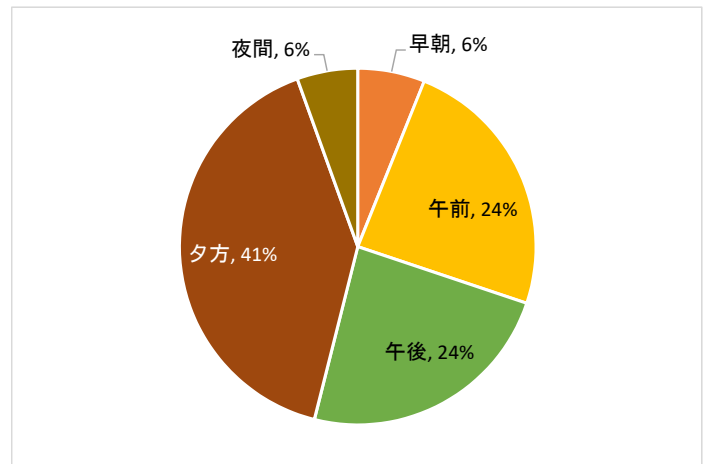
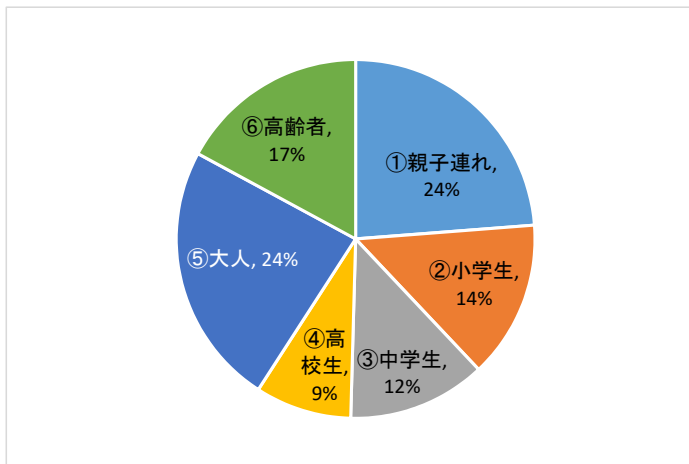
- ・平日の利用状況について、利用者別では、「親子連れ」「大人」が最も多くそれぞれ24%を占め、次いで「高齢者」が17%、「小学生」が14%となっています。
- ・時間帯別に見ると、「夕方」が最も多く41%を占め、次いで「午前」、「午後」が各24%となっています。
- ・「親子連れ」は午前から夕方、「小学生」は午後から夕方、「中学生」は午前から夜間、「高校生」は夕方から夜間、「大人」は早朝から夜間、「高齢者」は早朝から午後の利用が多くなっています。

【平日：全体の利用者別・時間帯別利用状況】

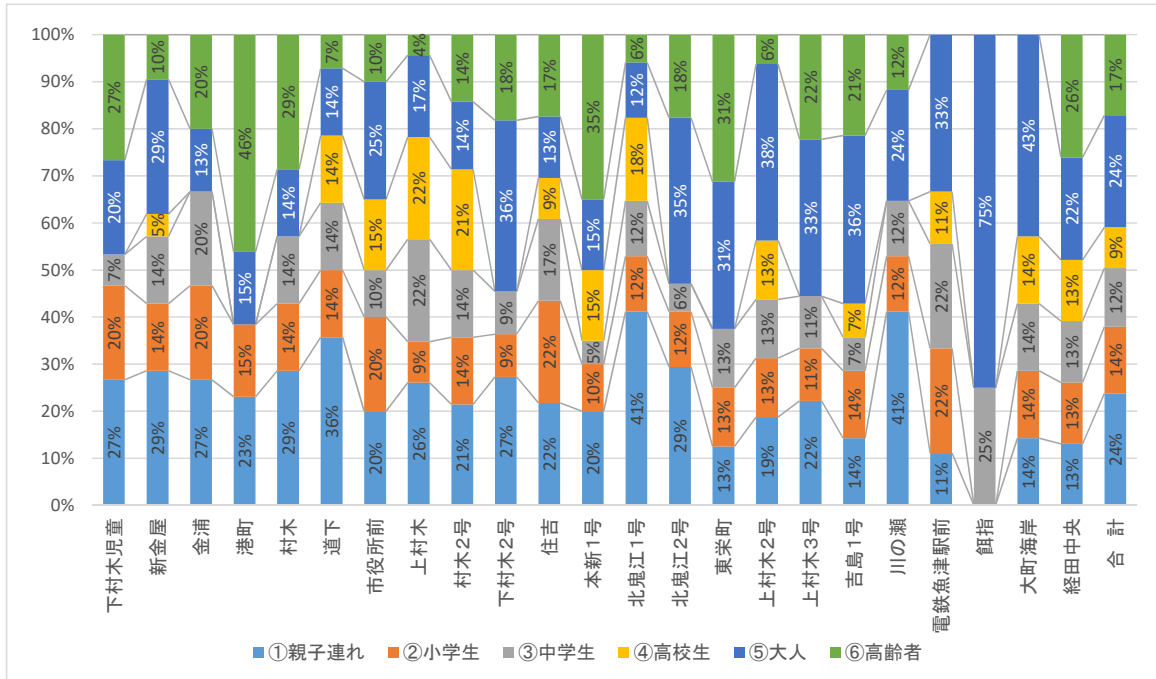
(単位:件)

	早朝	午前	午後	夕方	夜間	合計	
①親子連れ	3	27	26	25	1	82	24%
②小学生	0	1	9	39	0	49	14%
③中学生	0	0	5	33	5	43	12%
④高校生	0	0	0	23	7	30	9%
⑤大人	9	27	25	16	5	82	24%
⑥高齢者	9	28	17	4	1	59	17%
合計	21	83	82	140	19	345	100%
	6%	24%	24%	41%	6%	100%	

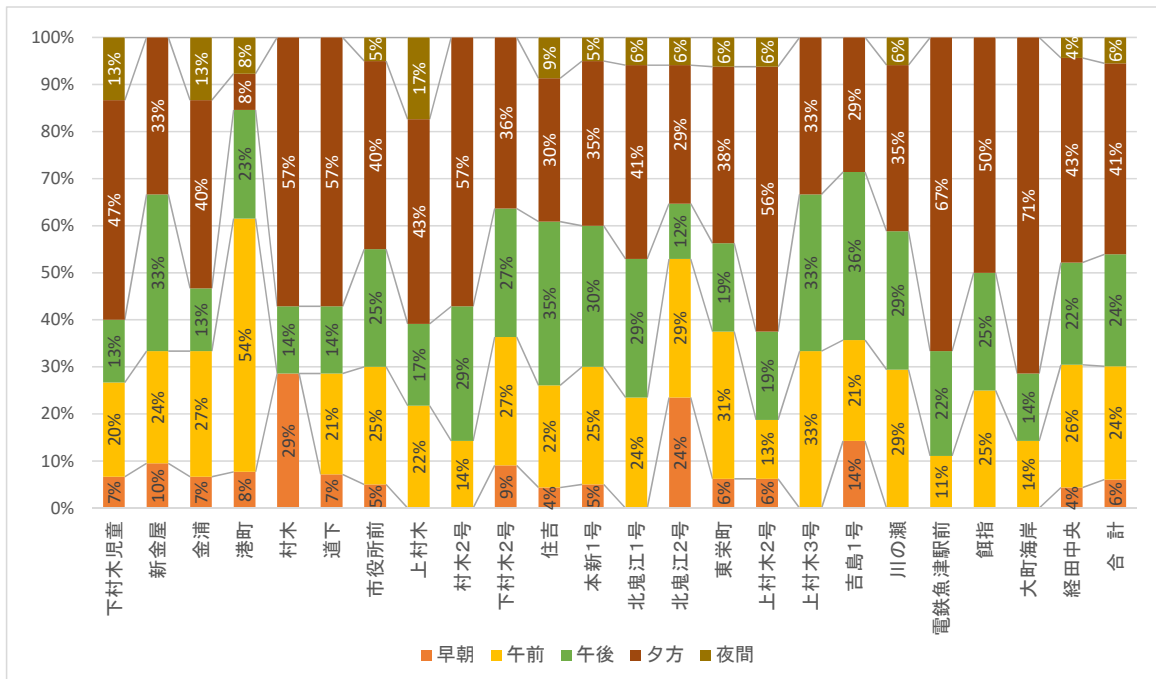
注意：利用確認件数であり、利用者数ではない。



[平日：各公園の利用者別状況]



[平日：各公園の時間帯別状況]



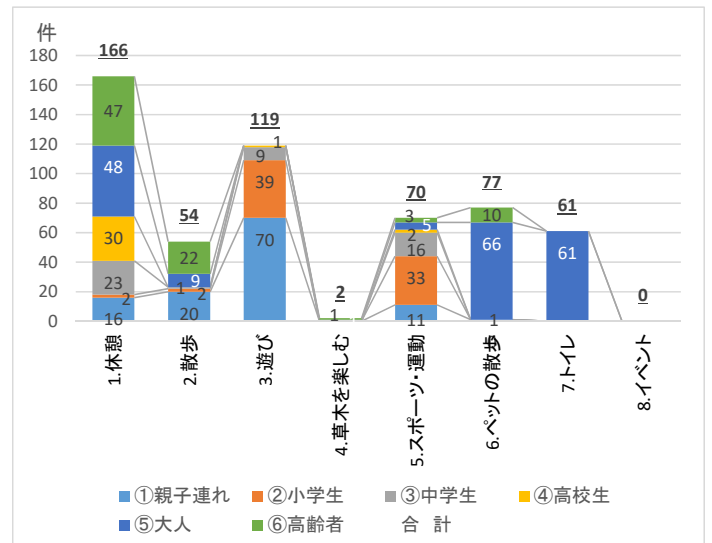
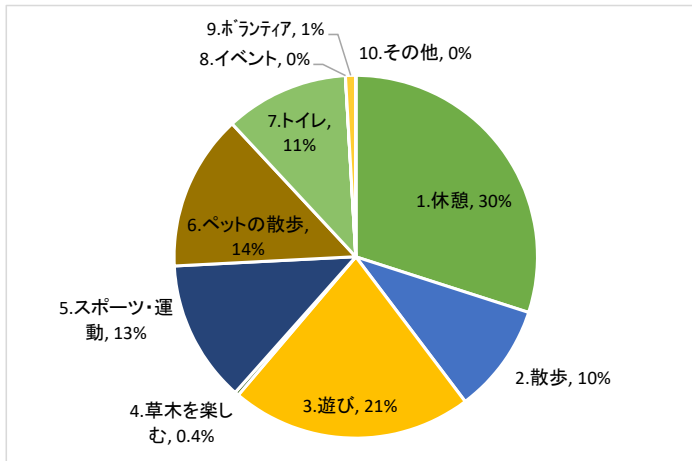
- ・平日の利用状況を利用目的別に見ると、「休憩」が最も多く30%、次いで「遊び」が21%、「ペットの散歩」が14%、「スポーツ・運動」が13%となっています。
- ・また、各利用目的を利用者別に見ると、「休憩」は親子連れ、中学生、高校生、大人、高齢者の様々な利用者が該当しています。また、「散歩」は親子連れ、大人、高齢者が、「遊び」は親子連れ、小学生が、「スポーツ・運動」は親子連れ、小学生、中学生が、「ペットの散歩」は大人、高齢者が、「トイレ」は大人の利用が多いという結果です。

[平日：全体の利用目的別状況]

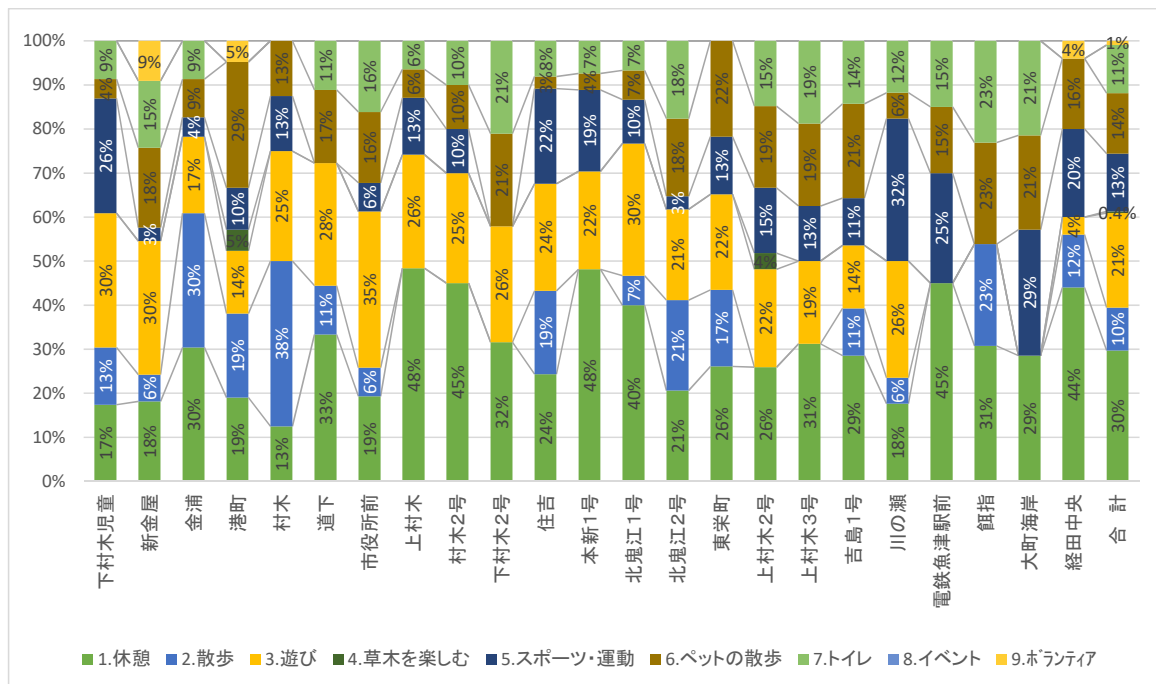
(単位：件)

	①親子連れ	②小学生	③中学生	④高校生	⑤大人	⑥高齢者	合計	
1.休憩	16	2	23	30	48	47	166	30%
2.散歩	20	2	1	0	9	22	54	10%
3.遊び	70	39	9	1	0	0	119	21%
4.草木を楽しむ	0	0	0	0	1	1	2	0.4%
5.スポーツ・運動	11	33	16	2	5	3	70	13%
6.ペットの散歩	1	0	0	0	66	10	77	14%
7.トイレ	0	0	0	0	61	0	61	11%
8.イベント	0	0	0	0	0	0	0	0%
9.ボランティア	0	0	0	0	5	0	5	1%
10.その他	0	0	0	0	0	0	0	0%
合計	118	76	49	33	195	83	554	100%
	21%	14%	9%	6%	35%	15%	100%	

注意：利用確認件数であり、利用者数ではない。



[平日：各公園の利用目的別状況]



問2 休日の利用状況（利用者、時間帯、利用目的）

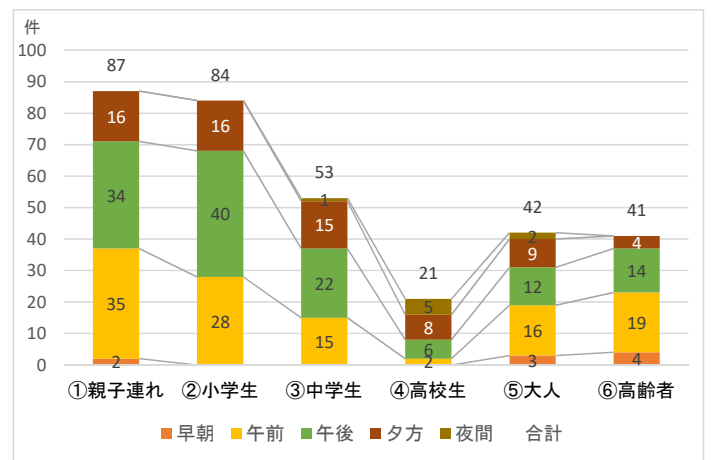
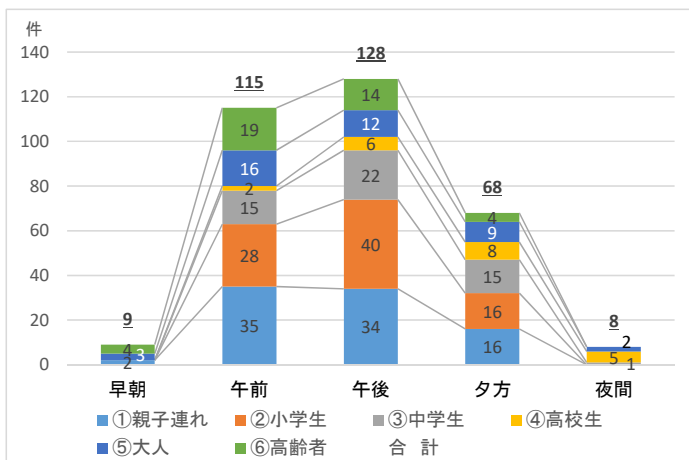
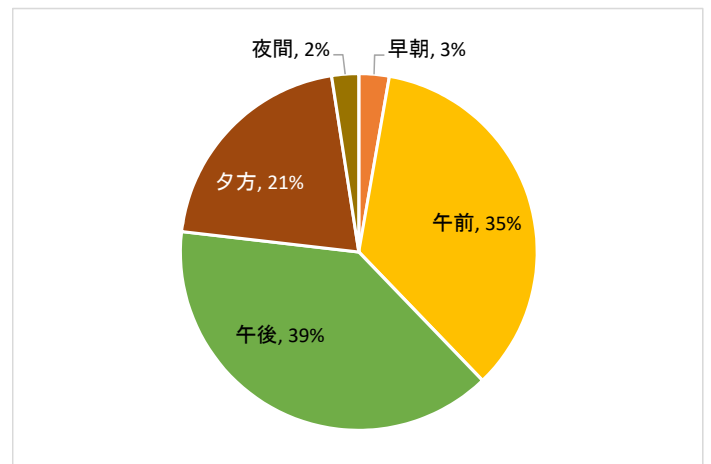
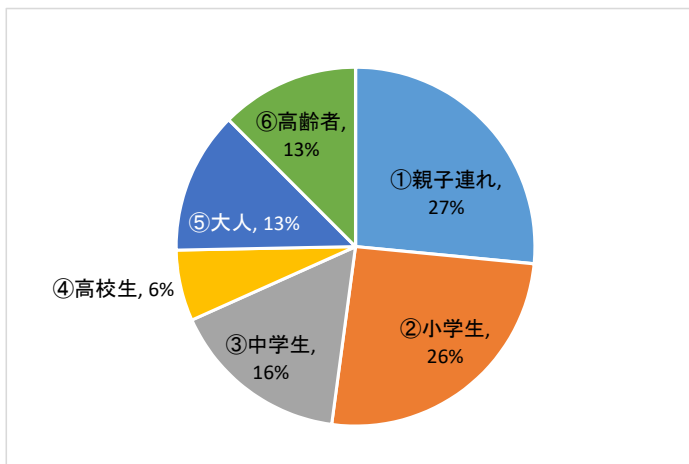
- ・ 休日の利用状況について、利用者別に見ると、「親子連れ」が27%、「小学生」が26%、「中学生」が16%であり、子どもの利用が多くなっています。「大人」、「高齢者」はそれぞれ13%で、平日に比べて利用は少なくなっています。
- ・ 時間帯別に見ると、「午後」が39%、「午前」が35%、「夕方」が21%となっています。
- ・ いずれの年代も、午前から夕方の利用が多く、早朝、夜間は、平日に比べて少なくなっています。

【休日：全体の利用者別・時間帯別利用状況】

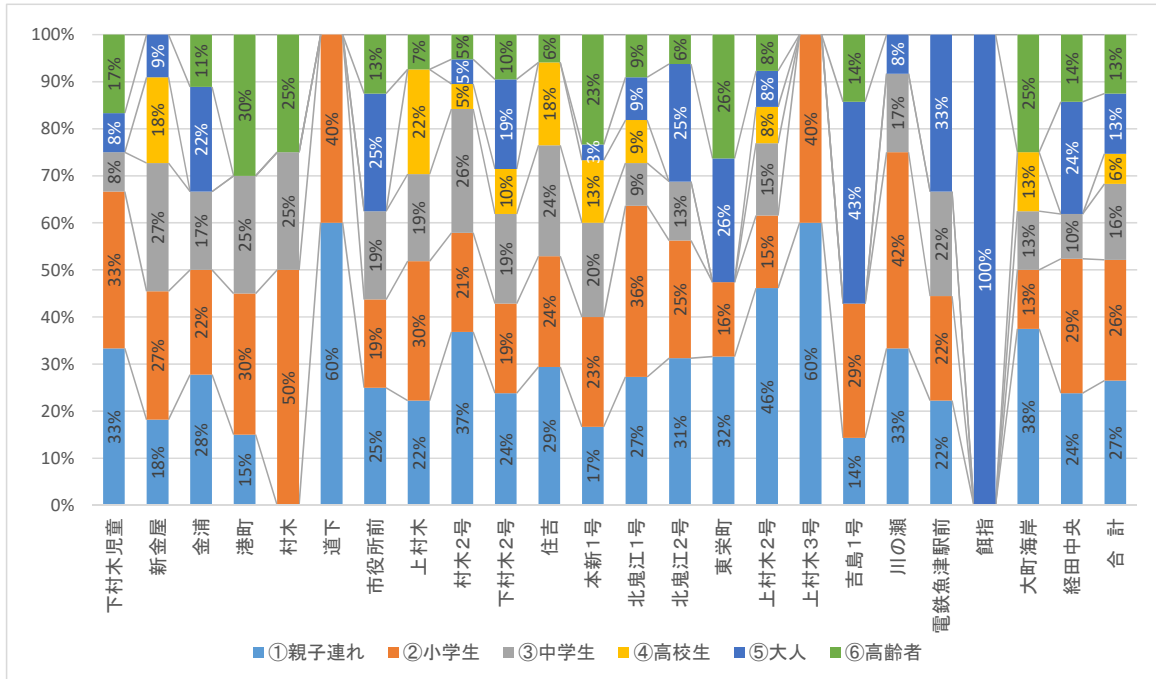
(単位:件)

	早朝	午前	午後	夕方	夜間	合計	
①親子連れ	2	35	34	16	0	87	27%
②小学生	0	28	40	16	0	84	26%
③中学生	0	15	22	15	1	53	16%
④高校生	0	2	6	8	5	21	6%
⑤大人	3	16	12	9	2	42	13%
⑥高齢者	4	19	14	4	0	41	13%
合計	9	115	128	68	8	328	100%
	3%	35%	39%	21%	2%	100%	

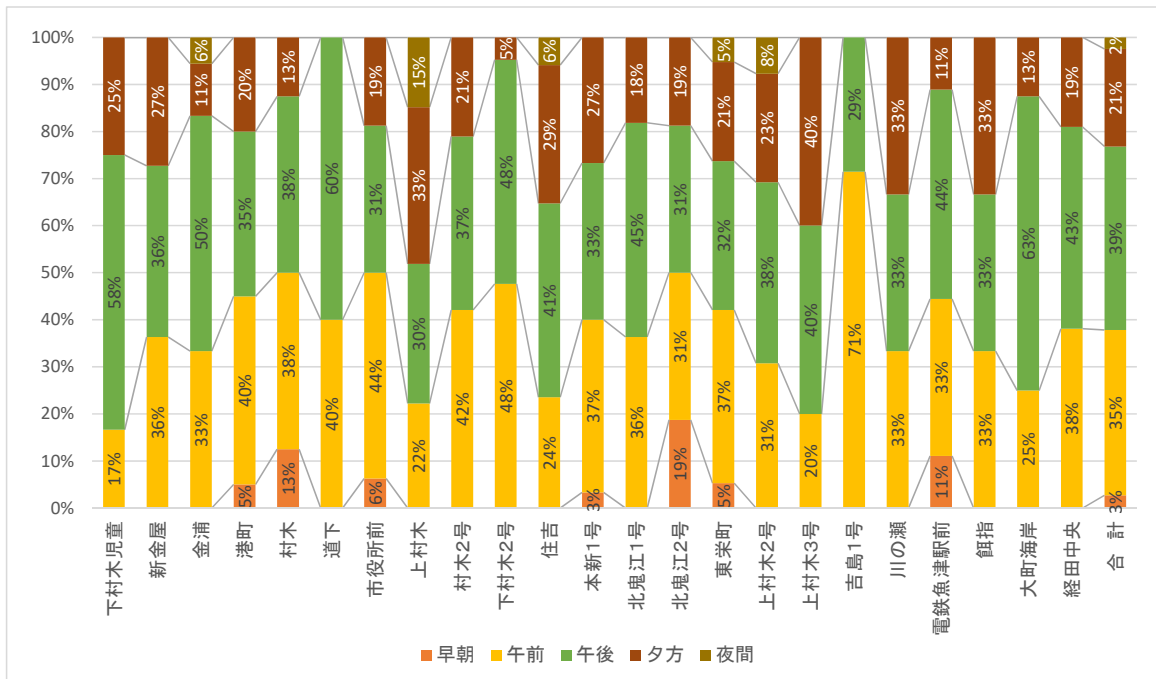
注意：利用確認件数であり、利用者数ではない。



【休日：各公園の利用者別状況】



【休日：各公園の時間帯別状況】



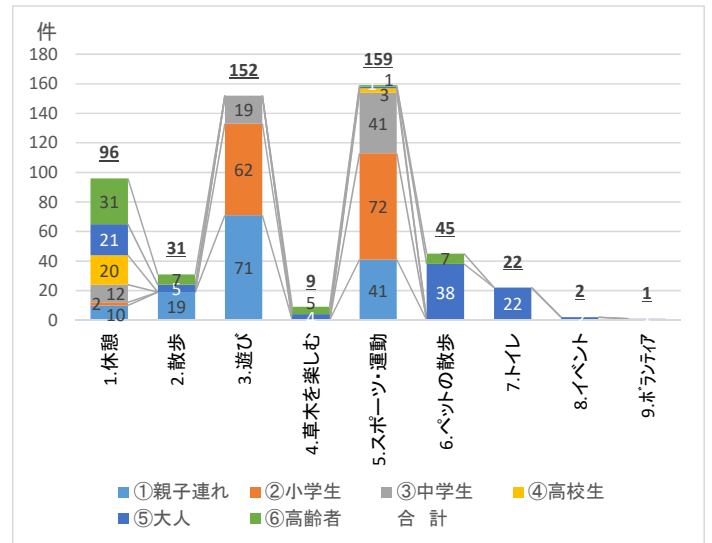
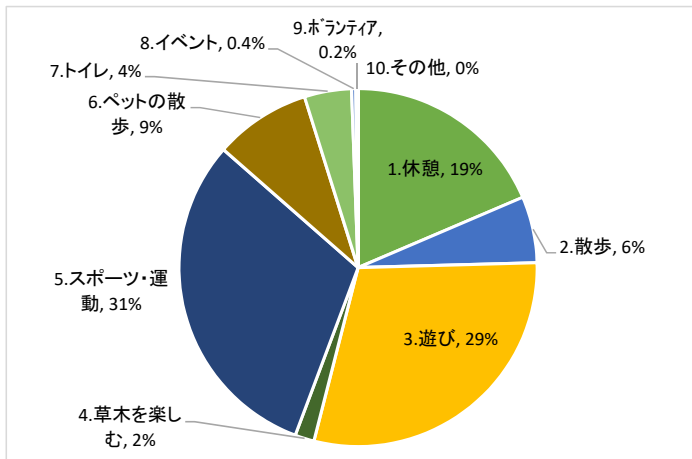
- ・休日の利用状況を利用目的別に見ると、「スポーツ・運動」が最も多く31%、次いで「遊び」が29%、「休憩」が19%となっています。
- ・また、各利用目的を利用者別に見ると、「スポーツ・運動」、「遊び」は親子連れ、小学生、中学生が多くを占め、「休憩」は親子連れ、中学生、高校生、大人、高齢者の様々な利用者が該当しています。

【休日：全体の利用目的別状況】

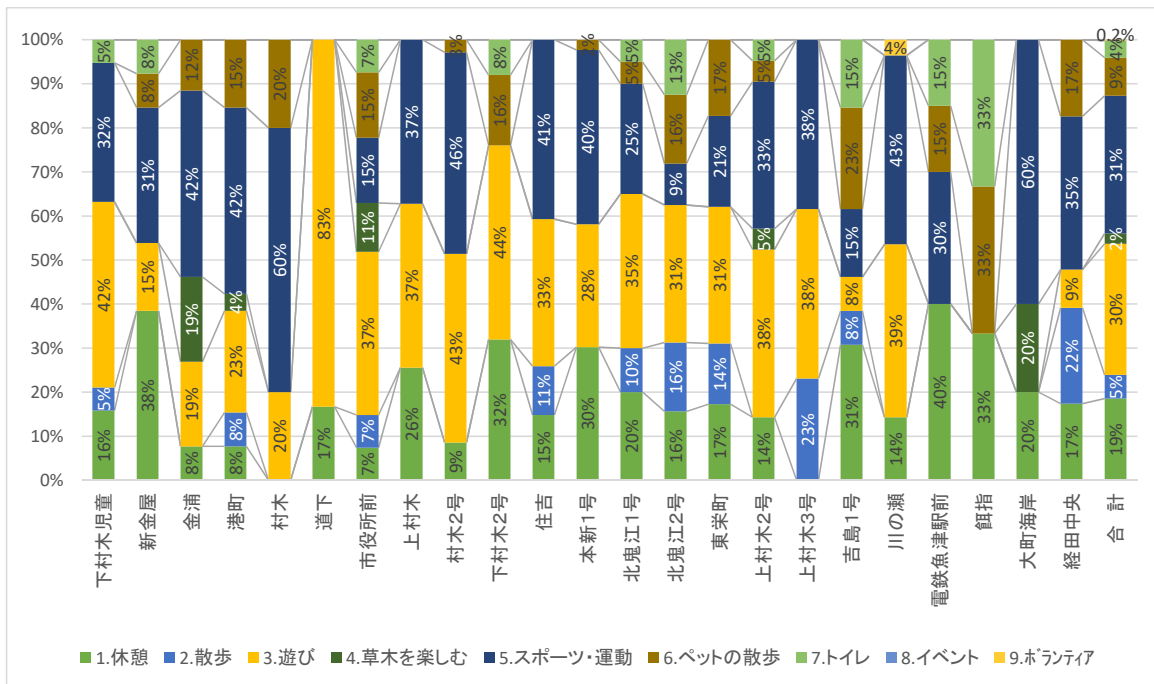
(単位:件)

	①親子連れ	②小学生	③中学生	④高校生	⑤大人	⑥高齢者	合計	
1.休憩	10	2	12	20	21	31	96	19%
2.散歩	19	0	0	0	5	7	31	6%
3.遊び	71	62	19	0	0	0	152	29%
4.草木を楽しむ	0	0	0	0	4	5	9	2%
5.スポーツ・運動	41	72	41	3	1	1	159	31%
6.ペットの散歩	0	0	0	0	38	7	45	9%
7.トイレ	0	0	0	0	22	0	22	4%
8.イベント	0	0	0	0	2	0	2	0.4%
9.ボランティア	0	0	0	0	1	0	1	0.2%
10.その他	0	0	0	0	0	0	0	0%
合計	141	136	72	23	94	51	517	100%
	27%	26%	14%	4%	18%	10%	100%	

注意：利用確認件数であり、利用者数ではない。



【休日：各公園の利用目的別状況】



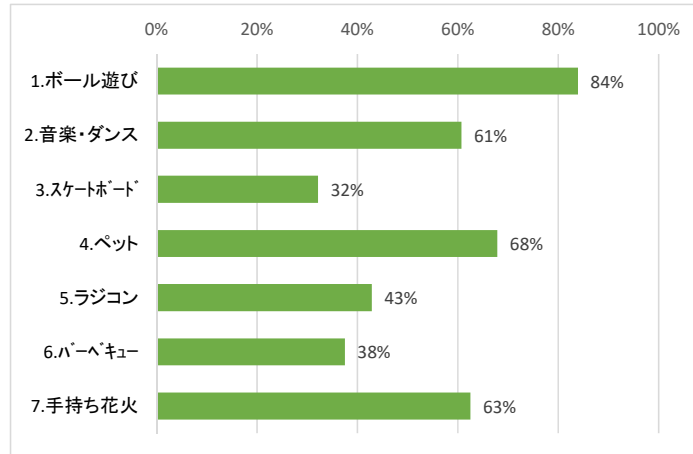
B お住まいの近くの公園の今後の利用や整備について

問3 身近な公園で許可してもよい行為について（該当するもの全て）

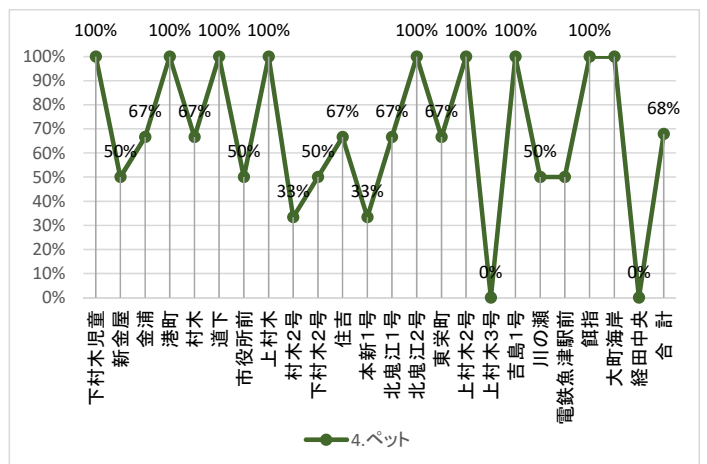
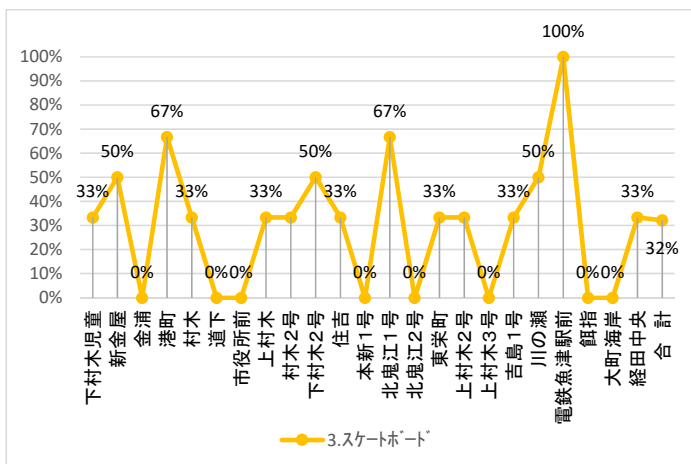
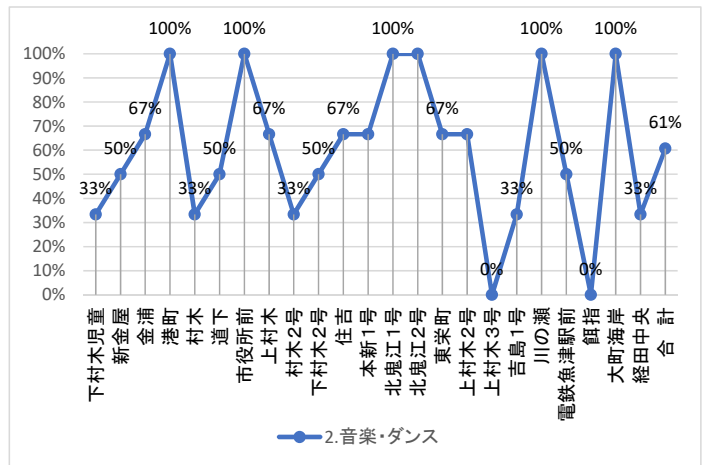
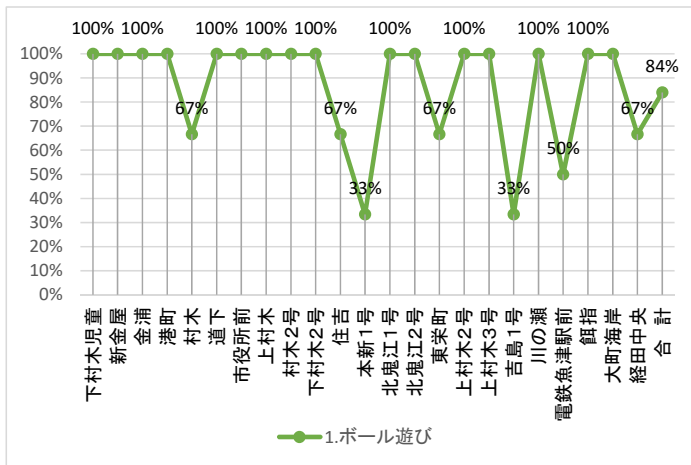
・身近な公園において、一定の条件のもとで許可してもよい行為については、「ボール遊び」が最も多く84%、次いで「ペット」が68%、「手持ち花火」が63%、「音楽・ダンス」が61%となっており、これら4項目については、過半数を占めています。その他の「ラジコン」「バーベキュー」「スケートボード」についても、30%以上という結果でした。

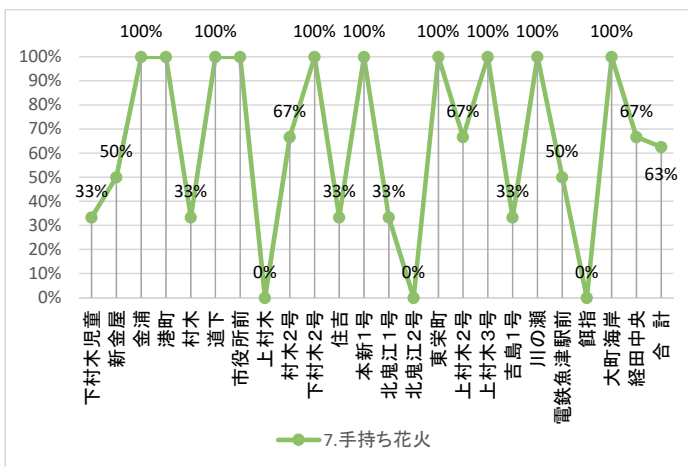
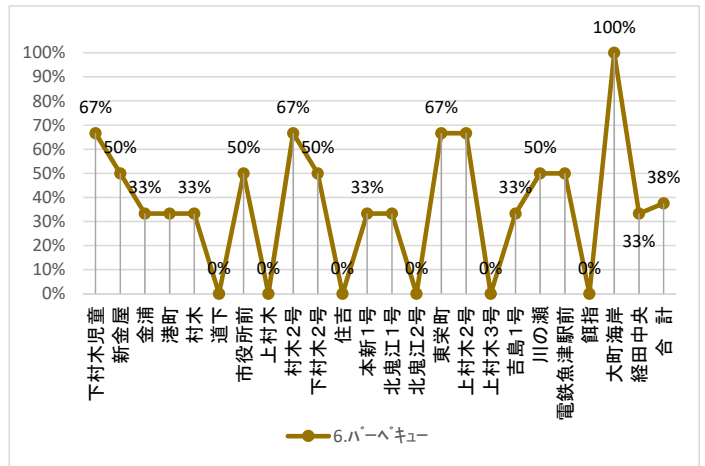
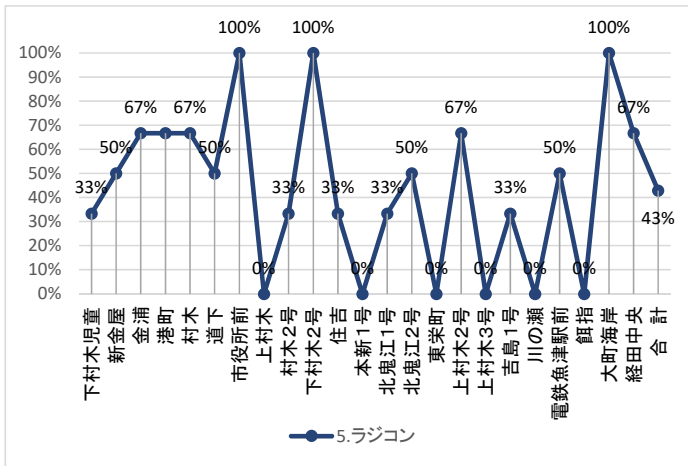
[全体の許可してもよい行為]

n=56		
	回答数	比率
1.ボール遊び	47	84%
2.音楽・ダンス	34	61%
3.スケートボード	18	32%
4.ペット	38	68%
5.ラジコン	24	43%
6.バーベキュー	21	38%
7.手持ち花火	35	63%
8.その他	0	0%
合計	217	388%
回答者数	56	100%



[各公園別の許可してもよい行為]



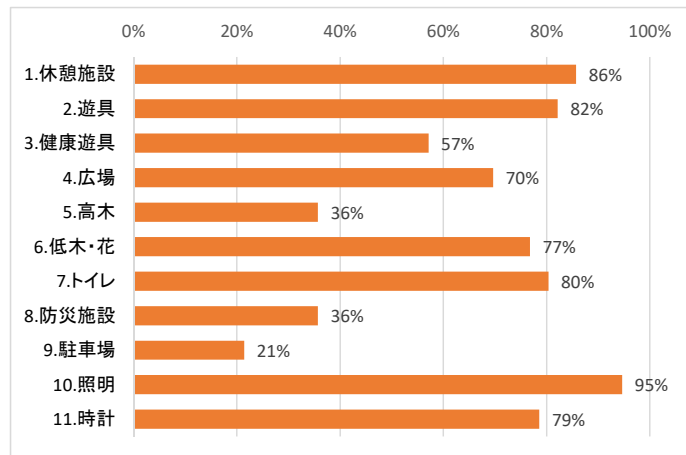


問4 身近な公園に必要な施設設備について（該当するもの全て）

・身近な公園における必要な施設設備については、「照明」(95%)、「休憩施設」(86%)、「遊具」(82%)、「トイレ」(80%)、「時計」(79%)、「低木・花」(77%)、「広場」(70%)等が多くなっています。一方、「駐車場」(20%)、「高木」(36%)、「防災施設」(36%)は比較的少ない結果でした。

【公園全体：必要な施設設備】

n=56		
	回答数	比率
1.休憩施設	48	86%
2.遊具	46	82%
3.健康遊具	32	57%
4.広場	39	70%
5.高木	20	36%
6.低木・花	43	77%
7.トイレ	45	80%
8.防災施設	20	36%
9.駐車場	12	21%
10.照明	53	95%
11.時計	44	79%
12.その他	0	0%
合計	402	718%
回答者数	56	100%



【公園別：必要な施設設備】

