

課 長	係 長	精 算	設 計	浄 書
-----	-----	-----	-----	-----

金 抜 設 計 書

令和 4 年度

県単独森林整備事業

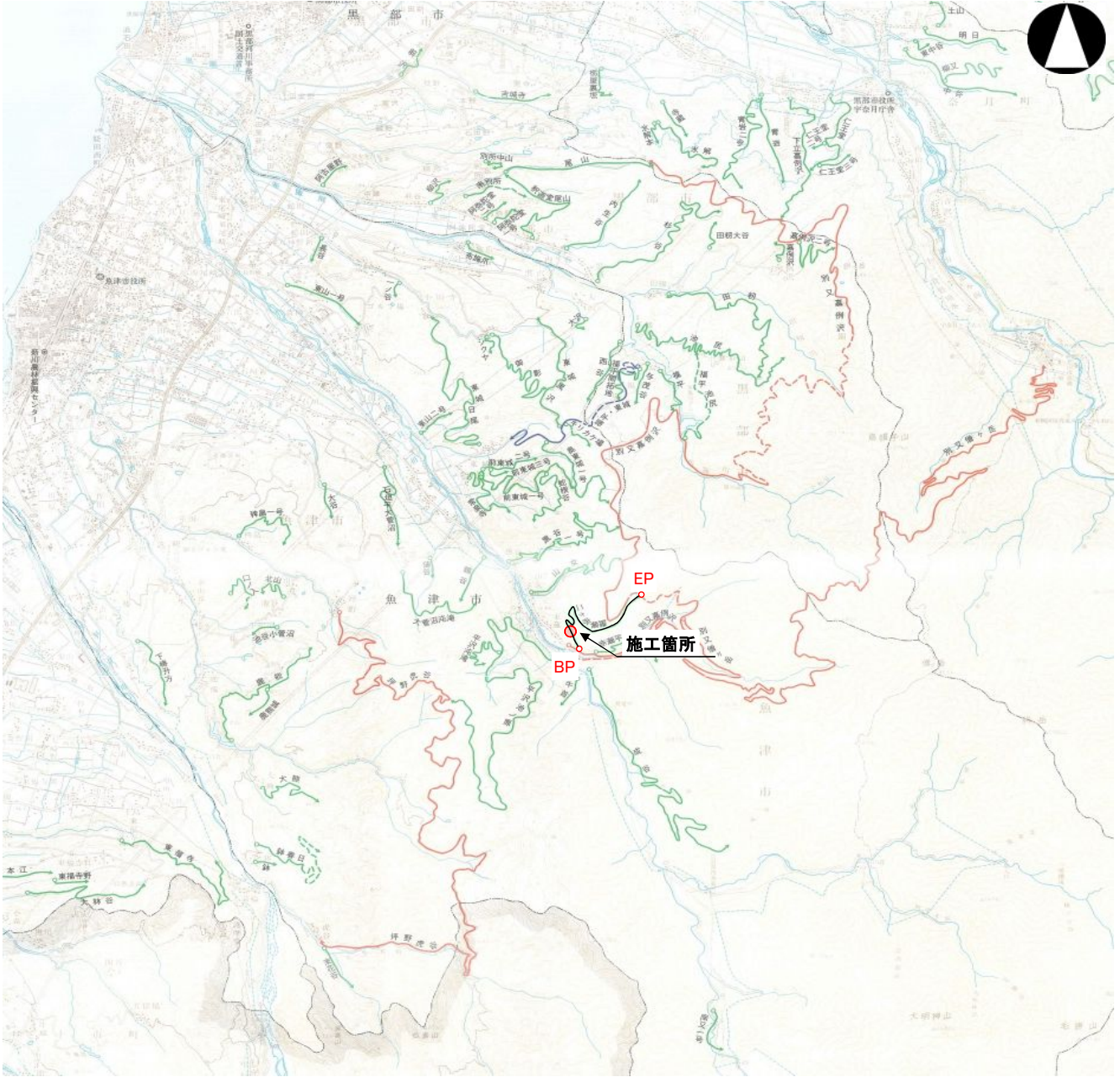
林道二ヶ赤瀬羅線改良工事

設計書

施工箇所 魚津市 二ヶ 地内

魚津市産業建設部農林水産課

県単独森林整備事業 林道二ヶ赤瀬羅線改良工事 位置図



# 特別仕様書

県単独森林整備事業 林道二ヶ赤瀬羅線改良工事

(総則)

第1条 この特別仕様書は、当工事の仕様書として「富山県農林水産部土木工事等共通仕様書」(以下「共通仕様書」)を準拠するほか、共通仕様書に記載のない事項については「富山県土木部土木工事共通仕様書」によるものとし、共通仕様書第1編第1章第1節1-1-2第8項に基づき、当該工事に必要な事項について定めるものとする。

なお、共通仕様書における「富山県農林水産部」及び、富山県土木部土木工事共通仕様書における「富山県土木部」を「魚津市産業建設部」に読み替えるものとする。

(施工計画書)

第2条 契約締結後速やかに施工計画書を提出し、監督員の承諾を得なければならない。

(安全管理)

第3条 工事期間中は、労働安全衛生法等関係諸法規に基づき安全確保とあわせて、工事の円滑なる推進に努めなければならない。  
(現場での安全管理については細心の注意を払い、1日の作業開始前には必ず、日工程、安全確認等の打合せを行うものとする。)

(現場条件)

第4条 当該林道の関係者と協議の上、努めて交通の確保が図られるよう施工計画を作成しなければならない。

(工事用道路)

第5条 工事期間中は、既設林道を適正に維持するよう路面、側溝等の管理に努めなければならない。

(工事材料)

第6条 この工事で使用する材料の品質規格は次のとおりであり、使用材料については材料検収を受けなければならない。

1. 品質・・・設計図書に品質規格を明示した場合を除き共通仕様書によるものとするが、それに規定されていない材料についてはJISに適合したもの、又はこれと同等以上の品質を有するものとする。
2. 使用願い・・・監督員が別に指示する工事材料は、使用前に試験成績表等を監督員に提出しなければならない。
3. 地場産品の優先使用・・・この工事に使用する工事材料等は、品質が所定の水準以上であり、かつ価格が適正である場合は、県内地場産品を優先使用するものとする。

(施工)

第7条 本工事の施工にあたっては次の事項に留意すること。

1. 水準点及び工事用測量等

- (1) この工事の水準点は、図面に示す各BMを使用しなければならない。
- (2) 平面図、縦断面図、横断面図、その他について確認測量を行い野帳を作成するとともに工事によって失われるおそれのある水準点等の移設を行い野帳を作成し、監督員に写しを提出すること。
- (3) 確認測量により設計図書と現地に著しい相違がある場合は、監督員と協議しなければならない。なお協議を怠って工事を実施したために生じた損害は、すべて請負者の負担とする。

2. 施工条件等

- (1) 工事の施工にあたっては、林道敷以外の立木を損傷せぬよう努めること。
- (2) 本工事において使用する建設機械は、排出ガス対策型建設機械指定要領に基づき指定された建設機械を使用するものとし、その機種、メーカー名、形式、台数等を施工計画書に記載するものとする。また、対策型の「指定ラベル」が確認できる工事写真を提出するものとする。

(施工管理)

第8条 この工事の主任技術者又は管理技術者は、1級若しくは2級建設機械施工技士、1級若しくは2級土木施工管理技士又は、技士に合格したものとする。

(型枠工)

第9条 (国産材合板型枠)

残存型枠以外において、コンクリート型枠等の資材として合板を使用する場合は、国産材合板型枠(JAS認定製品)を使用しなければならない。

国産材合板型枠であることの確認を受けるとともに、監督員が求める場合は、国産材を活用したことがわかる資料や書類を提出すること。

なお、製品の調達が困難な場合等で、代替製品を利用する場合は、事前に監督員の承諾を得なければならない。

(市内企業振興)

- 第11条 1 本工事の施工にあたり、工事の一部を下請業者に発注する場合は、できる限り市内業者へ発注すること。  
2 下請業者に発注する場合は、適正な価格及び期間内にて請負代金を支払うこと。  
3 工事資材及び建設機械の購入等についても、できる限り市内業者を選定すること。

(ワンデーレスポンスの実施)

- 第12条 1 この工事では、「基本的にその日のうちに速やかに回答する」「現場を待たせない」等、現場の問題発生に対する迅速な対応(=ワンデーレスポンス)の実施により、問題解決の迅速化を図ることとする。ただし、その日のうちに回答が困難な場合は、受注者と発注者が協議のうえ、回答予定日を回答するものとする。  
2 受注者は、作業間の関連や工事の進捗状況等を把握し、綿密な工程管理に努めるものとする。  
3 受注者は、工事施工中において協議事項が発生した場合、作業内容や工程及び発生原因等を整理のうえ、速やかに監督員と協議するものとする。

(週休2日対象工事)

- 第13条 1 本工事は、週休2日の普及・実現に向けた対象工事であり、週休2日(4週8休以上)の達成を前提とした補正係数を各経費に乗じた上で予定価格を作成している。  
2 受注者は、希望すれば週休2日の試行を実施し、希望しなければ減額変更した上で従来どおり工事施工する。  
3 週休2日を希望した受注者が4週8休に満たない場合は、現場閉所状況に応じて、経費に補正係数を乗じて減額変更を行う。  
4 詳細は、「魚津市週休2日工事試行要領(令和3年10月)」によるものとし、魚津市ホームページの『「週休2日工事」の試行について』から入手できる。(http://www.city.uozu.toyama.jp/)

(その他)

- 第14条 感染拡大防止対策の徹底については、「新型コロナウイルス感染症に係る緊急事態宣言を踏まえた工事及び業務の対応について」に基づくこととするほか、「3つの密を避けるための手引き」や「建設現場「3つの密」の回避等に向けた取組事例」等を参考にしつつ、受注者において感染拡大防止対策を徹底すること。

(定めなき事項)

- 第15条 1 この特別仕様書に定めなき事項については、共通仕様書を適用し、この工事の施工にあたり疑義が生じた場合は、必要に応じて監督員と協議するものとする。

工 事 名	県単独森林整備事業 林道二ヶ赤瀬羅線改良工事		
工 事 費	金 円也		
摘 要 欄	<p>工事概要          施工延長 L=45m</p> <p>土工 N= 1.0 式</p> <p>コンクリート路面工 (t=15cm) A= 126.6 m<sup>2</sup></p> <p>L型側溝据付 (300型) L= 45 m</p>		

# 総括情報表

事務所 設計書名 変更回数  適用単価 適用単価地区 単価適用年月日  諸経費体系	0001 魚津市 実施設計書 当初 0  1 実施単価 25 魚津地区 0-04.06.15(0)  3 林務公		
前払率 諸経費工種 電力区分(1) 電力区分(2) 週休2日工事区分 契約保証区分 消費税率(%)	当 世 代  40 25 舗装 01 臨時低圧電力 10 他季1 01 4週8休 03 補正なし 10	前 世 代	

# 本工事費内訳表

費目・工種・施工名称など	数	量	単	位	単	価	金	額	備	考
本工事費									X1000	
林道開設・改良									Y1J03	
林道土工									Y2J0301	
掘削工									Y3J030101	
掘削（土砂）									Y4J03010101	
バックホウ掘削積込み（土砂）									S6231 0 A=2, B=1, C=1, D=1, E=1	
盛土工	31		m	3					施工 第0-0001号表	
盛土（流用土）									Y4J03010201	
埋戻し 施工方法 最大埋戻幅1m未満									SP2014 0 A=4	
	6		m	3					施工 第0-0003号表	



# 本工事費内訳表

費目・工種・施工名称など	数	量	単	位	単	価	金	額	備	考
残土処理工									Y3J030105	
残土処理									Y4J03010501	
ダンプトラック運搬 ダンプトラック 4t 粘性土、砂、砂質土、礫質土	25		m <sup>3</sup>						S5116 0 A=2, B=1, D=2, E=2, F=3, G=2 施工 第0-0004号表	
整地[敷均し] 敷均し(ルース) 標準以外	25		m <sup>3</sup>						SP2003 0 A=2, B=2 施工 第0-0006号表	
舗装工									Y2J0310	
コンクリート路面工									Y3J031004	
コンクリート路面									Y4J03100401	
不陸整正[補足材料 無し]	126.6		m <sup>2</sup>						SP4001 0 A=1 施工 第0-0007号表	
コンクリート路面工 18-8-25 (高炉) W/C≤60%	126.6		m <sup>2</sup>						S6309 0 A=1 施工 第0-0008号表	

# 本工事費内訳表

費目・工種・施工名称など	数 量	単 位	単 価	金 額	備 考
溶接金網敷設					S6311 0 A=2
	114.8	m <sup>2</sup>			施工 第0-0009号表
型枠[一般] 一般型枠 鉄筋・無筋構造物					SP2084 0 A=1, B=1
	6.9	m <sup>2</sup>			施工 第0-0010号表
目地板					Y4J03100402
目地板[ゴム発泡] ゴム発泡体 10mm 硬度25					SP2076 0 A=5
	2.1	m <sup>2</sup>			施工 第0-0011号表
構造物撤去工					Y2J0316
構造物取壊し工					Y3J031604
構造物取壊し					Y4J03160402
舗装版切断[Co] コンクリート舗装版					SP4028 0 A=2, C=1, E=1
	2.6	m			施工 第0-0012号表
舗装版破碎[Co] コンクリート舗装版 障害等 無し					SP4027 0 A=2, B=1, C=1, D=4, F=1
	69.4	m <sup>2</sup>			施工 第0-0013号表

# 本工事費内訳表

費目・工種・施工名称など	数	量	単	位	単	価	金	額	備	考
構造物とりこわし工（機械） 鉄筋構造物									SHK090 0 A=2, B=1, C=1, D=1, F=1	
	0.5		m3						施工 第0-0014号表	
殻運搬処理									Y4J03050102	
ダンプトラック運搬 ダンプトラック 4t コンクリート塊 無筋Co									S5116 0 A=2, B=5, D=8.7, E=2, F=3, G=2	
	10.4		m3						施工 第0-0015号表	
ダンプトラック運搬 ダンプトラック 4t コンクリート塊 有筋Co									S5116 0 A=2, B=5, D=8.7, E=2, F=3, G=2	
	0.5		m3						施工 第0-0015号表	
処分費等									#0047	
コンクリート廃材処理費									TCM55 0	
	10.4		m3							
コンクリート廃材処理費									TCY55 0	
	0.5		m3							
排水構造物工									Y2J0307	
側溝工									Y3J030701	

# 本工事費内訳表

費目・工種・施工名称など	数	量	単	位	単	価	金	額	備	考
L型側溝									Y4J03070101	
コンクリート[人力打設] 無筋・鉄筋構造物 養生無し	2.3		m <sup>3</sup>						SP2082 0 A=1, B=4, C=3, E=1, G=2, I=1 施工 第0-0016号表	
型枠[一般] 一般型枠 鉄筋・無筋構造物	9.0		m <sup>2</sup>						SP2084 0 A=1, B=1 施工 第0-0010号表	
プレキャストL形側溝(製品長0.6m/個)[据付] 鉄筋コン L型 300	45		m						SP2062 0 A=1, B=1, C=3 施工 第0-0017号表	
直接工事費										
共通仮設費(積上げ分)										
共通仮設費 (率分)										
共通仮設費計				式						
純工事費										

# 本工事費内訳表

	費目・工種・施工名称など	数 量	単 位	単 価	金 額	備 考
現場管理費			式			
工事原価						
一般管理費等			式			
工事価格						
消費税・地方 消費税相当額			式			
請負対象工事費						
工事価格計						
消費税・地方 消費税相当額			式			
請負対象工事費計						



# 施工内訳表

[名称] バックホウ運転 (供用日)		[規格1] クローラ型 山積0.45m3 超低騒音型		[規格2] 排対型 (第3次基準値)		1	日	当り
名称・規格など	数量	単位	単価	金額	備	考		
特殊運転手		人			R0010			
軽油 1・2号		L			T5106			
バックホウ(クローラ型)標準型・超低騒音型 山積0.45m3 (平積0.35m3) 排出ガス対策型 (第3次基準値)		供用日			MHS162			
**単位当り**	1	日						
A=1 労務数量 C=1.46 機械損料数量 E=3 排対型 (第3次基準値)			B=62 燃料消費量 D=14 クローラ型 山積0.45m3		超低騒音型			

# 施工内訳表

SP2014

施工 第0-0003号表

[名称] 埋戻し		[規格1] 施工方法 最大埋戻幅1m未満		[規格2]	
機械構成比: 6.43%		労務構成比: 90.52%		材料構成比: 3.05%	
				市場単価構成比: 0.00%	
代表機 労材規格		構成比	単 価	代表機 労材規格(東京地区)	単価(東京地区)
					標準単価: 2,735.1
					備考
バックホウ(クローラ型)標準型 山積0.45m <sup>3</sup> (平積0.35m <sup>3</sup> ) 排出ガス対策型(第1次基準値)		5.72%		バックホウ	MH108
タンパ		0.71%		タンパ及びランマ 質量60~80kg	TVH50
普通作業員		55.05%		普通作業員	R0002
特殊作業員		26.98%		特殊作業員	R0001
特殊運転手		8.49%		運転手(特殊)	R0010
軽油 1・2号		2.34%		軽油 1・2号 パトロール給油	T5106
ガソリン レギュラー		0.71%		ガソリン レギュラー スタンド	T5101
積算単価				積算単価	EP001
A=4 最大埋戻幅1m未満					





# 施工内訳表

[名称] ダンプトラック運転経費		[規格1] ダンプトラック 4t		[規格2]		1	時間	当り
名称・規格など	数量	単位	単価	金額	備	考		
ダンプトラック (オンロード・ディーゼル) 4t 積級		時間			M0302			
タイヤ損耗費		時間			M9990			
一般運転手		人			R0011			
軽油 1・2号		L			T5106			
**単位当り**	1	時間						
A=2      ダンプトラック 4t C=2      損耗区分普通			B=3      岩石補正	0%				

# 施工内訳表

SP2003

施工 第0-0006号表

[名称] 整地[敷均し]		[規格1] 敷均し(ルース)		[規格2] 標準以外		1	m3	当り
機械構成比: 36.97%		労務構成比: 51.29%		材料構成比: 11.74%		市場単価構成比: 0.00%		標準単価: 127.26
代表機	労材規格	構成比	単価	代表機	労材規格(東京地区)	単価(東京地区)	備考	
ブルドーザ(普通)	21t級 24~26t 排出ガス対策型(第1次基準値)	36.97%		ブルドーザ			MH007	
普通作業員		33.80%		普通作業員			R0002	
特殊運転手		17.49%		運転手(特殊)			R0010	
軽油	1・2号	11.74%		軽油	1・2号 パトロール給油		T5106	
積算単価				積算単価			EP001	
A=2	敷均し(ルース)			B=2	標準以外			

# 施工内訳表

SP4001

施工 第0-0007号表

[名称] 不陸整正[補足材料 無し]		[規格1]		[規格2]		1	m <sup>2</sup>	当り
機械構成比: 25.67%		労務構成比: 67.46%		材料構成比: 6.87%		市場単価構成比: 0.00%		標準単価: 112.53
代表機労材規格	構成比	単価	代表機労材規格(東京地区)	単価(東京地区)	備考			
モータグレーダ 土工用 ブレード幅3.1m 排出ガス対策型 (第2次基準値)	12.66%		モータグレーダ		MHH601			
ロードローラ (マカダム) 運転質量10t 締固め幅2.1m 排出ガス対策型 (第2次基準値)	9.81%		マカダムローラ		MHH705			
タイヤローラ賃料	3.20%		タイヤローラ 質量8~20t		TVH22			
特殊運転手	42.61%		運転手 (特殊)		R0010			
特殊作業員	13.11%		特殊作業員		R0001			
普通作業員	9.55%		普通作業員		R0002			
土木一般世話役	2.19%		土木一般世話役		R0047			
軽油 1・2号	6.87%		軽油 1. 2号 パトロール給油		T5106			
積算単価			積算単価		EP001			
A=1	補足材料 無し							

## 施工内訳表

[名称] コンクリート路面工 [規格1] 18-8-25 (高炉) W/C $\leq$ 60%		[規格2]		100	m <sup>2</sup>	当り
名称・規格など	数量	単位	単価	金額	備	考
生コンクリート (高炉B) 18-8-25 (W/C= 60%以下)	15.60	m <sup>3</sup>			T705810	
土木一般世話役		人			R0047	
特殊作業員		人			R0001	
普通作業員		人			R0002	
諸雑費		%			#01	
***合計***	100	m <sup>2</sup>				
***単位当り***	1	m <sup>2</sup>				
A=1 18-8-25 (高炉) W/C $\leq$ 60%						



# 施工内訳表

[名称] 型枠[一般]				1	m <sup>2</sup>	当り
[規格1] 一般型枠				[規格2] 鉄筋・無筋構造物		
機械構成比: 0.00%		労務構成比: 100.00%		材料構成比: 0.00%		市場単価構成比: 0.00%
				標準単価:		8,607.2
代表機労材規格		構成比	単価	代表機労材規格(東京地区)		単価(東京地区)
備考						
型枠工	47.45%		型わく工			R0021
普通作業員	24.97%		普通作業員			R0002
土木一般世話役	8.89%		土木一般世話役			R0047
その他(労務)			その他(労務)			ER009
積算単価			積算単価			EP001
A=1	一般型枠		B=1	鉄筋・無筋構造物		

# 施工内訳表

[名称] 目地板[ゴム発泡]		[規格1] ゴム発泡体 10mm 硬度25		[規格2]	
機械構成比: 0.00%		労務構成比: 38.61%		市場単価構成比: 0.00%	
標準単価:		1,934.2		1 m <sup>2</sup> 当り	
代表機労材規格	構成比	単価	代表機労材規格(東京地区)	単価(東京地区)	備考
普通作業員	32.23%		普通作業員		R0002
土木一般世話役	6.38%		土木一般世話役		R0047
目地材 (ゴム発泡体) 10mm 硬度25	61.39%		瀝青繊維質目地板 厚さ10mm		T4787
積算単価			積算単価		EP001
A=5 ゴム発泡体 10mm 硬度25					



# 施工内訳表

SP4028

施工 第0-0012号表

[名称] 舗装版切断[Co]		[規格1] コンクリート舗装版		[規格2]		1	m	当り
機械構成比: 5.03%		労務構成比: 44.00%		材料構成比: 50.97%		市場単価構成比: 0.00%		標準単価: 1,068.7
代表機	労材規格	構成比	単価	代表機	労材規格(東京地区)	単価(東京地区)	備考	
コンクリートカッタ	バキューム式・湿式 切削深20cm級 ブレード径56cm	3.40%		コンクリートカッタ			M2002	
その他(機械)				その他(機械)			EK009	
特殊作業員		15.35%		特殊作業員			R0001	
土木一般世話役		7.69%		土木一般世話役			R0047	
普通作業員		6.69%		普通作業員			R0002	
その他(労務)				その他(労務)			ER009	
コンクリートカッター用ブレード	φ 560mm (ダイヤ)	48.68%		コンクリートカッタ (ブレード)	径22インチ		T5565	
ガソリン	レギュラー	1.55%		ガソリン	レギュラー スタンド		T5101	
その他(材料)				その他(材料)			EZ009	
積算単価				積算単価			EP001	
A=2	コンクリート舗装版			C=1	15cm以下			
E=1	全ての費用							

# 施工内訳表

SP4027

施工 第0-0013号表

[名称] 舗装版破碎[Co]		[規格1] コンクリート舗装版		[規格2] 障害等 無し		1	m <sup>2</sup>	当り	
機械構成比:	9.68%	労務構成比:	82.20%	材料構成比:	8.12%	市場単価構成比:	0.00%	標準単価:	167.88
代表機	労材規格	構成比	単価	代表機	労材規格(東京地区)	単価(東京地区)	備考		
	バックホウ賃料	9.68%			バックホウ (クローラ型) 山積0.45m <sup>3</sup> (平積0.35m <sup>3</sup> )		TVA84		
	土木一般世話役	28.85%			土木一般世話役		R0047		
	特殊運転手	28.25%			運転手 (特殊)		R0010		
	普通作業員	25.10%			普通作業員		R0002		
	軽油 1・2号	8.12%			軽油 1・2号 パトロール給油		T5106		
	積算単価				積算単価		EP001		
A=2	コンクリート舗装版			B=1	障害等 無し				
C=1	騒音振動対策 不要			D=4	15cm以下				
F=1	積込作業 有り								

SHK090

# 施工内訳表

施工 第0-0014号表

頁0-0021

[名称] 構造物とりこわし工 (機械)		[規格1] 鉄筋構造物		[規格2]		1	m3	当り
名称・規格など	数量	単位	単価	金額	備考			
構造物とりこわし工 (鉄筋構造物) [4週8休]機械施工 時間的制約無 昼間	1.00	m3			TL788Q8			
**単位当り**	1	m3						
A=2 鉄筋構造物 C=1 時間的制約無し F=1 低騒音・低振動対策 必要			B=1 機械施工 D=1 標準 (昼間)					

# 施工内訳表

[名称] ダンプトラック運搬		[規格1] ダンプトラック 4t		[規格2] コンクリート塊		1	m3	当り
名称・規格など	数量	単位	単価	金額	備	考		
ダンプトラック運転経費 ダンプトラック 4t		時間			S5910	施工 第0-0005号表		
m3当り単価		m3			A=2, B=3, C=2 +00			
**単位当り**	1	m3						
A=2 ダンプトラック 4t D=8.7 運搬距離 (km) F=3 補正係数 β 4.8 H=0 修正サイクルタイム			B=5 コンクリート塊 E=2 タイヤ損耗区分 普通 G=2 積込機種バツホウ山積0.45m3					

# 施工内訳表

SP2082

施工 第0-0016号表

[名称] コンクリート[人力打設]		[規格1] 無筋・鉄筋構造物		[規格2] 養生無し		1	m3	当り
機械構成比: 0.00%		労務構成比: 29.47%		材料構成比: 70.53%		市場単価構成比: 0.00%		標準単価: 22,306
代表機労材規格	構成比	単価	代表機労材規格(東京地区)	単価(東京地区)	備考			
普通作業員	12.53%		普通作業員		R0002			
特殊作業員	8.71%		特殊作業員		R0001			
土木一般世話役	6.31%		土木一般世話役		R0047			
その他(労務)			その他(労務)		ER009			
生コンクリート(高炉B) 18- 8-25 (W/C= 60%以下)	70.53%		生コンクリート 高炉 24-12-25 (20) W/C		T705810			
積算単価			積算単価		EP001			
A=1 無筋・鉄筋構造物 C=3 高炉 18- 8-25 W/C 60%以下 G=2 現場内小運搬 無し			B=4 人力打設 E=1 養生無し I=1 小型車運搬割増なし					

# 施工内訳表

SP2062

施工 第0-0017号表

[名称] フレキャストL形側溝(製品長0.6m/個)[据付]		[規格1] 鉄筋コン L型 300		[規格2]	
機械構成比: 6.27%		労務構成比: 62.82%		材料構成比: 30.91%	
				市場単価構成比: 0.00%	
代表機 労 材 規 格		構成比	単 価	代表機 労 材 規 格(東京地区)	単価(東京地区)
					備 考
バックホウ(クローラ型)標準型 クレーン機能付き 山積0.45m <sup>3</sup> 2.9 t 吊 排出ガス対策型(第1次基準値)		4.68%		バックホウ	MH125
その他(機械)				その他(機械)	EK009
普通作業員		26.81%		普通作業員	R0002
土木一般世話役		10.25%		土木一般世話役	R0047
特殊運転手		6.43%		運転手(特殊)	R0010
特殊作業員		3.40%		特殊作業員	R0001
その他(労務)				その他(労務)	ER009
鉄筋コンクリートL形側溝 300型(幅500×高155 L=0.6m)		28.54%		鉄筋コンクリートL形 300(500×155×600)	T3514
軽油 1・2号		1.77%		軽油 1・2号 パトロール給油	T5106
その他(材料)				その他(材料)	EZ009
積算単価				積算単価	EP001

# 施工内訳表

SP2062

施工 第0-0017号表

[名称] フレキャストL形側溝(製品長0.6m/個)[据付]		[規格1] 鉄筋コン L型 300		[規格2]			
機械構成比:	6.27%	労務構成比:	62.82%	材料構成比:	30.91%		
			市場単価構成比:	0.00%	標準単価:		
					7,225.7		
代表機	労材規格	構成比	単 価	代表機	労材規格(東京地区)	単価(東京地区)	備考
A=1	据付			B=1	基礎砕石 有り		
C=3	鉄筋コン L型 300						

# 機 労 材 集 計 表

項番	単価 コード	集計 区分	単 価 値	数量累計	単 位	単 価 名 称	集 計 区 分 名 称
1	M0302	177			時間	ダンプトラック	運搬機械損料
2	M9990	198			時間	損耗費(タイヤ)	機械損耗費
3	MHS162	176			供用日	バックホウ	掘削積込機損料
4	R0001	150			人	特殊作業員	公共工事設計労務単価
5	R0002	150			人	普通作業員	公共工事設計労務単価
6	R0010	150			人	特殊運転手	公共工事設計労務単価
7	R0011	150			人	一般運転手	公共工事設計労務単価
8	R0047	150			人	世話役	公共工事設計労務単価
9	T4411	122		126.28	m <sup>2</sup>	溶接金網	金網・蛇かご類
10	T5106	133			L	軽油	軽油
11	T705810	85		19.7496	m <sup>3</sup>	生コンクリート	生コン18 W/C≤60%
12	TCM55	115		10.4	m <sup>3</sup>	コンクリート廃材処理費	コンクリート廃材処理費
13	TCY55	115		0.5	m <sup>3</sup>	コンクリート廃材処理費	コンクリート廃材処理費
14	TL788Q8	145		0.5	m <sup>3</sup>	構造物とりこわし	標準単価





数量計算書

県単独森林整備事業 林道ニヶ赤瀬羅線改良工事

測点	距離	掘削			備考	埋戻			備考	備考		
		平積	平均	立積		平積	平均	立積		平積	平均	立積
No.4+10.0m	-	0.6				0.1						
No.5	10.00	0.3	0.45	4.5		0.2	0.15	1.5				
No.6	20.00	1.1	0.70	14.0		0.1	0.15	3.0				
No.6+15.0m	15.00	0.5	0.80	12.0		0.1	0.10	1.5				
No.6+16.0m	1.00	0.0	0.25	0.3		0.0	0.05	0.1				
合計	46.00			30.8				6.1				0.0
測点	距離	コンクリート路面工			備考	不陸整正			備考	備考		
		幅	平均	面積		幅	平均	面積		幅	平均	面積
No.4+10.0m	-	2.75				2.75						
No.5	10.00	2.75	2.75	27.5		2.75	2.75	27.5				
No.6	20.00	2.75	2.75	55.0		2.75	2.75	55.0				
No.6+15.0m	15.00	2.75	2.75	41.3		2.75	2.75	41.3				
No.6+16.0m	1.00	2.75	2.75	2.8		2.75	2.75	2.8				
合計	46.00			126.60				126.60				-

・残土処理 V= 30.8 - 6.1 = 24.7 m3

数量計算書

県単独森林整備事業 林道ニヶ赤瀬羅線改良工事

測点	距離	既設Co舗装破碎			備考	平積	平均	立積	備考	平積	平均	立積	備考
		幅	平均	面積									
No.4+12.0m	-	2.0											
No.4+14.0m	2.00	2.0	2.00	4.0									
同所		2.6											
No.5	6.00	2.6	2.60	15.6									
同所		2.2											
No.6	20.00	2.2	2.20	44.0									
No.6+15.0m	15.00	2.2	2.20	33.0									
同所		2.6											
No.6+16.0m	1.00	2.6	2.60	2.6									
合計	44.00			99.20				0.0				0.0	
測点	距離	幅	平均	面積	備考	幅	平均	面積	備考	幅	平均	面積	備考
合計				0.0				0.0				-	