

南寧市のお客様 ニイハオ  
五星紅旗で迎える  
道下保育園児たち



うおづ

題字は清河市長



発行所/富山県魚津市釈迦堂一丁目10番1号 魚津市役所(〒937)(☎0765-22-2200)

あなたと市政をむすぶ広報うおづ 毎月1日発行 通巻493号 昭和61年12月1日発行

# 中国南寧市友好親善代表团

## ようこそ 魚津市へ

道下保育園児からの  
▼花束贈呈



◀道下保育園児、市職員に迎えられて



▼ 清河市長歓迎のあいさつ 〈市役所〉



唯一人の女性団員・刘春秀さん（右から2人目）  
と合唱 〈歓迎セレブションで〉



清河市長と何団長のかたい握手

中国広西南省南寧市から、何国元<sup>カコクゲン</sup>副市長を団長とする6名の友好親善代表团のみなさんが、11月7日から10日まで、4日間の日程で、魚津市を訪れました。

富山空港を降りたみなさんは、富山県庁を表敬訪問、その後、中国国旗を手にした道下保育園児、市職員に迎えらるなか市役所に到着、歓迎式では、市長、議長、何団長があいさつした後、両市の状況などを、和やかな話し合いのうちに終わりました。

また、滞在中は、小学校、工場、果樹試験場、漁港、水族館など多方面にわたり視察し友好を深めました。



▲楽器演奏に感心  
〈本江小学校で〉

▶みんな楽しそうですね  
〈道下保育園で〉



# 晴れの叙勲・表彰

おめでとうございます。

## 勲五等双光旭日章



川田善一氏（74歳）  
魚津市上村木一丁目三番一号  
富山地方法務局魚津支局長など  
なされ、四十二年間にわたり、人  
権擁護、登記事務に尽くされた。

## 勲六等単光旭日章



関口 作平氏（79歳）  
魚津市蛇田四八六二番地  
魚津地域大職業訓練所の校長、  
富山県建築組合連合会副会長など  
なされ、建築業界の発展に尽くさ  
れた。

## 文部大臣表彰



野崎 栄吉氏（57歳）  
魚津市出三三六番地  
永年にわたり富山県青年学級振  
興協議会副会長などなされ、青少  
年の育成等、社会教育の振興に寄  
与された。

## 富山県功労（知事）表彰



畑山 道堅氏（72歳）  
魚津市上村木一丁目一七番三二号  
魚津保護区保護司会長などなさ  
れ、昭和三十三年以来、保護司と  
して更正保護事業の充実、発展に  
尽くされた。

めずらしい魚がたくさんいます  
ね  
〈水族館〉



見事に実ったりんごを  
む何団長 〈果樹試験場〉



工場見学で熱心に説明を聞く  
団員たち  
こんなおいしいりんごはどう  
して作るんですか  
〈相木・富山俊雄さん宅〉



ゴルフはむつかしいね

魚津のさかなは大へんおい  
しいですよ 〈経田漁港〉



### 今月のおもな内容

- よつこ魚津市へ……………2、3
- 知つてほしい市の台所……………4、5
- 水道事業の状況……………6
- 市職員の給与の状況……………7
- 中国の旅……………8、9
- くらしと下水道……………10
- あなたの国保……………11
- あなたと図書館……………12
- みんなのスポーツ……………13
- 保健だより……………14
- ゴミ・し尿収集日のお知らせ……………15
- お知らせ……………16、17
- カメラレポ……………18



# 知って欲しい市の台所

公表された、61年度上半期(4月1日から9月30日まで)の市の財政状況

経田漁港改修工事



## 当初予算と補正

61年度上半期(61年4月1日～61年9月30日)の市の財政状況が公表されました。これは、市の収入、支出の状況など財政状態がどのようになっているかを市民の皆さんに知っていただくため、6月と12月の2回公表されるものです。

次にそのあらましをお知らせします。

61年度一般会計当初予算は、百一億七千六百万円で、前年度当初予算九十四億九千六百万円に比較すると7.2%の増でした。その後、2回の補正(二億七千一百一十四万四千円)と、前年度からの明許繰越六千九百九十六万六千円を加え、百五億七百四十万円となっております。

これは、昨年同期の九十九億九千九百四十万九千円と比較すると5.2%の増となっております。

## 補正の主なもの

### ＜歳入＞

分担金一千六百六十一万三千円、国庫支出金一千九百三十六万六千円、県支出金一千二百八十五万二千円、寄附金二百万円、繰越金一億一千七百三十三万六千円、諸収入一千二百八十三万四千円、使用料・手数料二百一十一万六千円が増額され、市債一千六百八十万円が減額されました。

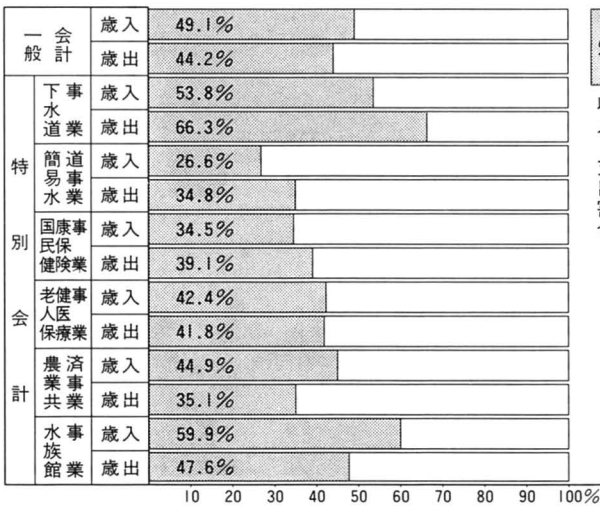
### ＜歳出＞

衆参議院議員選挙費九百九十九万九千円、道路改良事業(補助事業)二千三百八十三万六千円、同(市単独事業)二千七百七十一万九千九百九十九円、都

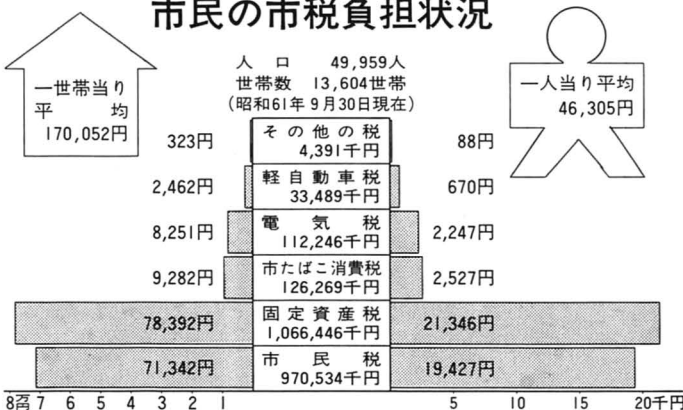
市改造事業五千万円、街路事業二千万円、中小企業対策費一千万円、電鉄横越停車場設置費一千四百四十万円、企業立地推進事業一千八十万円、健康センター用地購入費一千九百四十六万七千円、河川改修事業一千七百七十七万六千円、除雪機械購入費一千五百八十六万六千円、国庫交付金四百二十万六千円、国保会計繰出金五千万六千円、下水道事業会計繰出金二千三百六十一万六千円、市道補修費六百五十万六千円等が増額され、公営住宅建設事業が継続事業になったため一億六千一百一十四万四千円が減額されました。

なお、九月末現在の各執行状況は次のとおりです。

## 9月末における収支状況



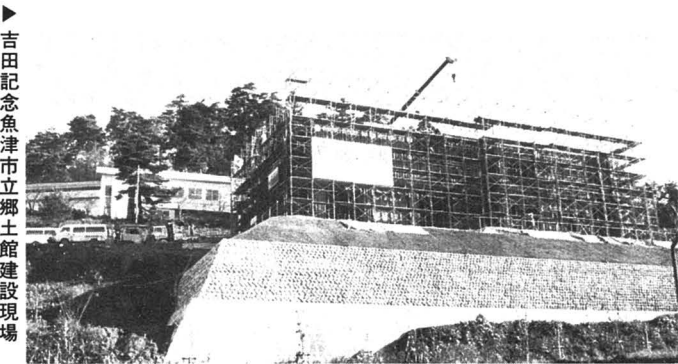
## 市民の市税負担状況



農村総合モデル事業農道舗装工事へ吉野地内へ







市有財産の状況（9月末）

土 地 835,066㎡ 	建 物 139,034㎡ 
有価証券その他 150,072千円 	基 金 846,898千円 

特別会計予算執行状況（9月末）

会 計 区 分	予 算 額 千円	執 行 状 況			
		収入済額 千円	収入割合 %	支出済額 千円	支出割合 %
下 水 道 事 業	3億78,072	2億03,336	53.8	2億50,528	66.3
簡 易 水 道 事 業	45,700	12,138	26.6	15,920	34.8
国民健康保険事業	22億14,714	7億64,135	34.5	8億65,270	39.1
老人保健医療事業	25億59,178	10億85,393	42.4	10億68,657	41.8
農 業 共 済 事 業	1億34,881	60,496	44.9	47,369	35.1
水 族 館 事 業	2億89,500	1億73,343	59.9	1億37,943	47.6
計	56億22,045	22億98,841	40.9	23億85,687	42.4

歳入

区 分	予 算 額 千円	収入済額 千円	収入割合 %
市 税	46億45,000	23億13,375	49.8
地 方 譲 与 税	1億00,000	18,439	18.4
娯楽施設利用税交付金	20,000	9,366	46.8
自動車取得税交付金	75,000	32,556	43.4
地 方 交 付 税	10億00,000	7億71,971	77.2
交通安全対策特別交付金	6,000	3,401	56.7
分 担 金 及 び 負 担 金	3億55,923	1億55,022	43.6
使 用 料 及 び 手 数 料	2億20,266	1億04,358	47.4
国 庫 支 出 金	11億30,004	3億55,089	31.4
県 支 出 金	7億77,135	1億93,891	24.9
財 産 収 入	1億19,580	37,174	31.1
寄 附 金	5,934	4,062	68.5
繰 入 金	3億43,591	3億43,639	100.0
繰 越 金	6億28,263	7億47,597	119.0
諸 収 入	4億14,204	58,168	14.0
市 債	6億66,500	12,500	1.9
歳 入 合 計	105億07,400	51億60,608	49.1

61年度一般会計収支状況（9月末）

歳出

区 分	予 算 額 千円	支出済額 千円	支出割合 %
議 会 費	1億87,778	88,019	46.9
総 務 費	14億81,380	7億86,483	53.1
民 生 費	18億77,302	8億44,710	45.0
衛 生 費	4億68,984	2億59,393	55.3
労 働 費	1億48,795	1億04,460	70.2
農 林 水 産 業 費	10億36,026	2億97,018	28.7
商 工 費	3億65,224	3億12,716	85.6
土 木 費	19億91,854	7億02,526	35.3
消 防 費	2億54,138	1億18,117	46.5
教 育 費	15億04,151	6億04,305	40.2
災 害 復 旧 費	63,426	47,291	74.6
公 債 費	10億62,062	4億73,916	44.6
諸 支 出 金	16,280	1,202	7.4
予 備 費	50,000	0	0
歳 出 合 計	105億07,400	46億40,156	44.2

市債の状況（9月末）

目 的 別	土 木 債	2,437,648千円
	教 育 債	2,274,375千円
	特別地方債	776,033千円
	農林水産債	619,815千円
	公営住宅債	509,871千円
	県 貸 付 金	436,359千円
	災害復旧債	213,455千円
繰 上 債		縁 故 債 200,952千円 衛生債 150,000千円 消防債 85,000千円
市 債 総 額		78億10,845千円
市民1人当たり負担額		156,345円
借 入 先 別	大 蔵 省	4,165,203千円
	郵 政 省	2,166,334千円
	公 営 公 庫	727,921千円
	富 山 県	436,359千円
	北 陸 銀 行	126,720千円
	共 済 組 合	59,206千円
そ の 他		129,102千円

一時借入金の状況

借 入 額	借 入 先	借 入 期 間
300,000,000円	北 陸 銀 行	61.4.26～61.5.12

市道岡経田立石線配水管布設工事



# 61年度上半期 魚津市水道事業の状況

61年度上半期の水道事業会計の業務状況をお知らせします。

## 損益収支状況

収 入	科 目	予 算 額 (千円)	収 入 額 (千円)	割 合 (%)
	給 水 収 益	387,335	207,024	53.4
入	受託工事収益	85,709	12,162	14.2
	そ の 他 収 益	13,233	7,269	54.9
	合 計	486,277	226,455	46.6
支 出	科 目	予 算 額 (千円)	支 出 額 (千円)	割 合 (%)
	総 水 費 用	88,195	24,883	28.2
	受託工事費	80,390	10,160	12.6
	総 係 費	97,515	42,770	43.9
	そ の 他 費 用	230,605	70,083	30.4
	合 計	496,705	147,896	29.8

◎業務の状況(9月末現在)  
給水人口 三七、二九八人  
給水戸数 九、七六四戸  
給水量 三七、五四七立方メートル  
◎会計の状況(9月末現在)  
61年9月末の損益収支状況は、次のとおりです。

## 建設改良工事

今年度は、建設改良工事として事業費一億九千九百三十四千円を計画していますが、9月末までに主なものとして、次の工事が実施されました。

- 県道香掛魚津線配水管布設工事 一、二、七〇〇千円
- 県道福平経田線外一路線配水管布設工事 一、六、六八〇千円
- 市道岡経田立石線配水管布設工事 七、一五〇千円
- 市道北鬼江吉島線(立体交差)配水管布設工事 二、四六〇千円

## 積雪期のメーター検針

水道のメーターは、2か月ごとに定められた日に検針しています。が、冬期間積雪のため検針できないときは、水道料金の算定を前回の使用量を斟酌し、料金を納めていただき、次回に検針できたときに料金の精算をして納めていただくこととなりますので、ご協力ください。

## 漏水に注意！メーター器で点検を

最近、各家庭の給水管が老朽化して漏水し、平常の何倍もメーターが回っていることがよくあります。漏水を早く発見するためには、日頃から各家庭で、家の中の蛇口

を締めて、メーター器の中の赤い針が回っているかどうか確認してください。もし、針が回っていれば、漏水していますので、市水道局か水道工事指定店に連絡して修理してください。



## 水道管にも冬したくを！

◎水道管や蛇口の破裂に注意  
気温が氷点下になりますと、水道水が凍って破裂しますから、水道管が露出しているところ、風あたりの強いところにある水道管や蛇口は、保温材を取り付け、水道の水が凍らないようにしましょう。

◎水道管が破裂したとき  
破裂した部分に布かテープをしっかり巻きつけて、応急手当をしてから、メーターボックスの中のバルブを締め、指定工事店へ連絡し修理してください。

◎水道管が凍って水が出ないとき  
タオルなどをかぶせ、その上からゆつくりと湯をかけてときます。じかに熱湯をかけると、水道管や蛇口が破裂することがありますので、注意してください。

## 給水工事は指定店で

水道局では、次の業者を指定しておりますので、ご利用ください。

- 松原工務店 本江新町 24-09008
- 畠山工業(株) 吉島二丁目 22-5330
- 南三共設備 北鬼江 24-1350
- 北陸水道工業(株) 横 24-1353
- 石原設備工業所 本 22-2924
- ユウホー設備(株) 釈迦堂 22-5711
- 高松工業 上口二丁目 22-0545
- (株)水環境センター 高 24-7711
- 菅沼組 村木町 22-0453
- 吉校管工事工業所 文化町 24-5835
- 中谷配管工業 吉島二丁目 22-3698
- ダイシン設備(株) 浜経田 24-5611
- 三 水大光寺 24-2668
- 宝田配管所 印 22-2687
- 後藤配管所 浜経田 24-6807
- 山沢配管工業 上村木 24-6133

## 市職員の給与の状況

60年度末の住民基本台帳人口は、50,044人で、60年度一般会計歳出決算額は、101億1,707万7千円、このうち人件費は、26億5,873万2千円で26.3パーセントとなっています。61年4月1日現在の給与等の内容は、次表のとおりです。

### ●給与費の状況（一般会計予算）

区分	職員数 A	給 与 費				1人当り給与費 (B/A)
		給 料	職員手当	期末・勤勉手当	計 B	
61年度	453人	千円 1,305,324	千円 103,997	千円 543,643	千円 1,952,964	千円 4,311

④ 1. 職員手当には退職手当を含まない。 2. 給与費は、当初予算に計上された額である。	平均給料月額 円 237,144	平均年齢 歳 41.0
--------------------------------------------------	------------------------	-------------------

### ●職員の経験年数別・学歴別平均給料月額状況

区 分	初 任 給	経験年数7～10年	経験年数10～15年	経験年数15～20年
大学卒	113,200円	172,375円	223,507円	259,450円
一般行政職 高校卒	95,500円	143,700円	183,075円	223,215円

④ 経験年数とは、卒業後直ちに採用され、引き続き勤務している年数をいう。

### ●一般行政職の級別職員数の状況

国 の 級	1級	2級	3級	4級	5級	6級	7級	8級	9級	計
市 の 級	1級	2級	3級	4級	5級	6級	7級	8級	9級	
職員数	2人	21人	42人	111人	12人	45人	27人	21人	15人	296人

④ 市の給与条例に基づく給料表の級区分による職員である。

### ●職員手当の状況

区分	魚 津 市	国 家 公 務 員
期末・勤勉手当	＜60年度支給割合＞ 期 末 勤 勉 6月期 1.4か月分 0.5か月分 12月期 1.9か月分 0.6か月分 3月期 0.5か月分 一月分 計 3.8か月分 1.1か月分	＜60年度支給割合＞ 期 末 勤 勉 6月期 1.4か月分 0.5か月分 12月期 1.9か月分 0.6か月分 3月期 0.5か月分 一月分 計 3.8か月分 1.1か月分
	支給率 自己都合 勸 奨 最高限度額 60.0か月分 62.7か月分 勤続20年 21.0か月分 28.875か月分 勤続30年 41.25か月分 54.45か月分 勤続35年 47.5か月分 62.7か月分	支給率 自己都合 勸 奨 最高限度額 60.0か月分 62.7か月分 勤続20年 21.0か月分 28.875か月分 勤続30年 41.25か月分 54.45か月分 勤続35年 47.5か月分 62.7か月分
退職手当		

特別職の報酬等の状況は、「特別職報酬等審議会」の答申に基づいて条例で定められ、61年12月1日現在の特別職の給料月額、市長70万円、助役58万円、収入役53万円、市議会議員の報酬月額、議長35万円、副議長31万円、議員28万円となっています。また特別職に対する手当は、期末手当として年間3.8か月分が支給されています。

## 納税功勞の個人・団体へ 感謝状並びに表彰状贈呈

11月25日(火)、市役所大会議室で市内納税貯蓄組合長多数参加のもと、合同納税表彰式が挙行され、納税思想の高揚と、納税貯蓄組合連合会に貢献された次の5個人、4団体にそれぞれ感謝状、表彰状の贈呈がありました。

▼市長感謝状贈呈者氏名(敬称略)

◎61年度納税貯蓄功勞者(個人)

・新金屋3区納税貯蓄組合長

・大菅沼区納税貯蓄組合長

・大森 俊 夫

・瀧 川 知行

◎61年度優良納税貯蓄組合(団体)

・新宿1区納税貯蓄組合

・表向区納税貯蓄組合

▼魚津市納税貯蓄組合連合会長

表彰状贈呈者氏名(敬称略)

◎永年勤続納税貯蓄組合長(個人)

・八幡区納税貯蓄組合長

・浦 島 三 次

・升田区納税貯蓄組合長

・田 林 幸 作

・諏訪町1区納税貯蓄組合長

・狐 場 政 治

◎優良納税貯蓄組合(団体)

・慶野区納税貯蓄組合

・旭町区納税貯蓄組合



## 農業委員会委員選挙人名簿 掲載の申請を!!

毎年1月1日現在で10アール以上耕作している農業者の申請により農業委員会委員選挙人名簿が調整されます。農業委員会では申請書を12月中に地区農業振興委員を通じて農家のみなさんへ配布いたしますので1月10日までに振興委員を通じて農業委員会事務局へ申請書を提出してください。

◎名簿登録資格のある人

①昭和62年1月1日現在で魚津市に住み、昭和62年3月31日現在

で満20歳以上になる人。

(昭和42年4月1日までに生れた人)

②10アール以上の農地を耕作している人。

③②の同居の親族および配偶者で年間おおむね60日以上耕作に従事している人。

④③の同居の親族および配偶者で年間おおむね60日以上耕作に従事している人。





# の旅

## 外研修を終えて



◀ 10月23日、多くの方に見送られて市役所前を出発



団 長 章 さん  
沢 本 さん  
〈収入役〉

### 研修を終えて

今回の中国訪問は、私にとりましても、団員にとりましても初めての研修旅行でした。日本を離れ、初めて日本がわからぬ郷土がわかつたのではなからうか。やはり「百聞一見にしかず」です。

見るもの聞くもの、すべて初めてのものばかり、団員諸君の小学校や工場及び文化遺跡等の見学視察は、心身・学びとらうとするその意欲は大変なものでした。また、蘇州、南京両市にお

4年目を迎えた魚津市青年・壮年の海外研修事業は、研修地を中国とし、10月23日から10月30日までの7泊8日の日程で実施された。

訪問地は、上海・蘇州・南京・北京の4都市とし、2都市で青年との交流会をもつて友好と親善に寄与し、19名の団員は、自己研鑽を積んで、全員元気で無事帰国した。

団 長 澤 本 章 (収入役)  
秘書 長 高 瀬 宏 幸 (教育次長)  
青年 団 員 溝 口 弘 美

藤 森 真 佐 代  
浜 田 裕 美 子  
舟 林 幸 広

る青年交流会では、特に予定時間を延長しての活発なる意見交換等が行われ、海外研修事業の目的である、「相互理解と友好親善」の成果は充分に挙げ得たものと確信しております。

総じて訪中によって、日本の良さがしみじみと考えさせられ、また、教育・文化・経済と国民生活全般について、いまさらながら日本の良さに感謝するとともに、団員にとつて、それぞれに意義深いものがあつたと思う。ともあれ全員19名は、1名の疾病者もなく元気で帰国できたことは何よりも幸せでありました。

本事業を実施されました市当局に感謝申し上げますとともに、団員諸君が、今後それぞれの地域社会や職場において、この得た識見をもとに、一層の活躍あられんことを念願するものであります。

### 青年団員

坂 本 孫 清  
浜 田 純 子  
谷 口 輝 美  
国 本 博 明  
中 村 真 由 美  
鹿 熊 貴 子  
川 岸 和 彦  
林 岸 豊 蔵  
山 越 幸 美  
窪 田 裕 志  
石 崎 由 男  
溝 口 笙 子  
二 川 晃

### 壮年団員

溝 口 笙 子  
二 川 晃



▶ 蘇州での交流会



◀ 南京で青年との交流会で蝶六踊りを披露



窪 田 裕 志 さん

### 南京の朝

「您早」初めて出会う中国人に挨拶すると、「您早」とすがすがしい声と笑顔が返ってくる。

朝6時、あたりはまだ薄暗い。そのうちに、道路を竹ぼうきで清掃する人、玄関先で歯を磨く人、井で朝粥をすすする人、そして、朝市に行くのであろう籠を手にした人(何故か男性の姿が目立った)。

朝市は、7メートルくらいの道路両端に、ござや机に野菜・肉・パン・くだものを並べて売っていた。そのうちの一軒、パン屋でパンを買った。断面が星形で30センチほどの細長いパンを指さし、「これを2個(中国語では「2個、清給我貳个吧」と言うのだろうか、とついで日本語しか出なかった)」と言つて、もう片方の手で2と指で数を示した。「マアオ」の返事が返ってきた。値段を言つてるようだが、いくらなのかわからないので、適当にお金を渡したら、揚たてのパンとつり銭と笑顔が返ってきた。

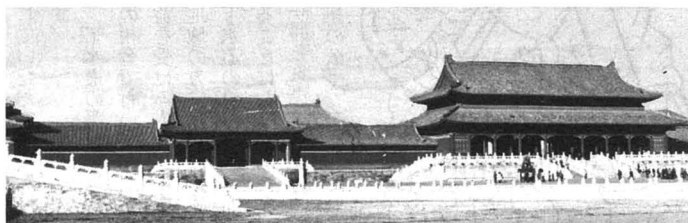
また、別の店では、飛び入りで通訳をかつて出た親切的な中国人もいた。実際に肌で接した中国人は皆親切で明るい人達であつた。



清河市長から元気で研修してきてくださいと激励を受ける団員たち

# 中国

## 第4回青壮年海



南京故宮

▼ 南京での青年交流会



### 北京・万里の長城



国木 博明さん

首都北京に着いたのは夜で、最低気温が氷点下2度という寒さでした。北京に来るまで、あまり広大な風景を目にすることはなかったのですが、やっと大陸を感じさせる風景を見ることができました。

空港からまっすぐに何キロも続く道路が、郊外に出ると、ハイウェイを思わせるような幅の広い近代的な道路に変わり、両脇には高層マンションが建ち並んでいます。近代化に向けての中国の勢いを見せつけられた思いがします。

翌日の万里の長城では、山々の尾根づたいに、はてしなく続く長城の景色が、中国の重い歴史を感じさせました。新しい中国と古い中国は、どちらも中国の大きさを感じさせます。

### 上海は……



溝口 笙子さん

一、二〇〇万人という大人口を擁している世界一の大都市上海に、大阪から約2時間半ほどで到着しました。時間半ほどの眺めは、水田の機上からの眺めは、田舎の並ぶ静かな田園という風情でしたが、空港を一步外に出ると、バスの色が鮮やかに映える明るい風景です。しかし、それは見慣れた明るさではなく妙に乾いた感じの馴染めないものでした。プラタナスの街路樹とともに道路は整備され、その両側には古いアパート群と瓦礫の山、新しく建築中の

建物が見え、今、これから新しく生まれ変わろうとする途上国の息吹が、多勢の人の群れや自転車の流れとともに強く感じられました。最初の上海工業展覧館では、見事な細工の手工芸品が数多く陳列され、その価格を見ては日本円の高さをあらためて知らされる場面になりました。次の虹口公園では、日本と縁の深い魯迅先生のお墓にまいりました。合掌をしていると、射るような視線を感じ、その方に目をやると、年配の人民服の人です。かつて不幸な頃の変な名残りがと勘ぐってその場を逃げるように離れると、そこには若い親子連れの和やかな姿が見られます。時の流れを否応なく感じさせられたこの時、一緒にいった若い人達の放つ明るさが本当に尊く思えたのでした。

### 蘇州—刺繡の街



舟林 幸広さん

刺繡研究所を見学して驚いたのは、一つひとつの細

かい手作業を大勢の人たちが並んで行っていたことだ。日本では、ほとんどが機械化され、コンピュータで一度セットすれば、スイッチ一つで仕上がるのに、中国では、すべて手作業なのだ。花の刺繡は、表と裏では色が全く違う。その美しさに感動した。

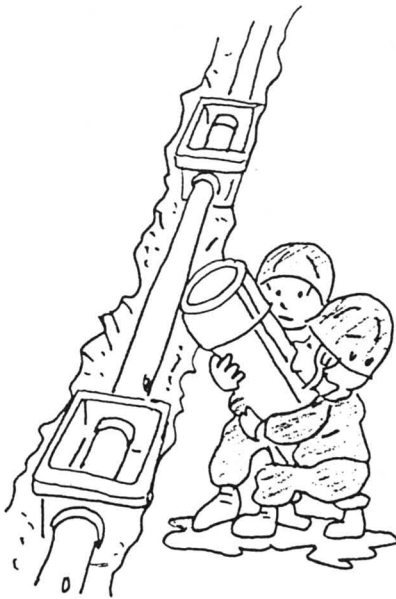
# くらしと下水道



シリーズ  
くらしと下水道(8)

## 受益者負担金について

下水道の建設には、長い年月とたいへんなお金がかかります。一日も早く下水道を完備して、環境衛生都市としての機能を整え、住みよい町とするためには、市としても重点施策として予算も大幅に増やし、事業の促進を図りみなさんの期待に応えるよう計画してお



りますが、目的の早期達成には、市民のみなさんの協力がなければなりません。事業費の一部を負担していただくこともそのひとつです。

下水道の事業費は、主に国と市の税金で行いますが、下水道の便益を受ける人は、下水道のできた地域の方に限られます。そこで、下水道の設置によって利益をうけることになるみなさんに事業費の一部を負担していただくことが「負担の公平」であるという考え方が

「受益者負担金制度」です。下水道には、たいへんなお金がかかりますが、立遅れている下水道を計画的に、しかも、早く完成するためには、みなさんの協力が必要なのです。

(今回は「受益者とは」を  
おとけします。)



## 質問にお答えします。

問 負担金を地主が負担した場合地代は上がりますか。

答 この負担金は、その土地に対して1回のものであります。地代は永久的なものでありますので、このことよって地代を上げることは好ましくありません。もし、そのような場合は、少くとも、平方メートル当たり負担金額と引き上げ金額の相互の関係をよく調べられるほうがよいでしょう。

## 下水道アラカルト

「下水道」は  
教科書にも  
出てくる

下水道に関しては、一般的に小学校では四年生の社会科の教科書で、中学校では三年生の社会科及び理科で学びます。

小学校の教科書は、相当のページ数を当てて、下水道について記述しています。その内容は、下水道の必要性と役割、下水道の普及状態、下水道及び下水処理のしくみ、下水道の計画等を、写真、イラスト、地図、グラフ等によって、わかりやすく説明しています。

中学校の社会科の教科書では、下水道を道路、公園等とともに

下水道に関する、一般的に小学校では四年生の社会科の教科書で、中学校では三年生の社会科及び理科で学びます。

この機会にぜひ、小学生や中学生のお子さんから教科書を借りられて一読してみればいかがでしょうか。

## 手軽に融資が受けられます

魚津市では、勤労者のみなさんが生活の上で必要な資金つくりのために、「富山県勤労者信用基金協会」(略称「勤信協」)へ基金を出し、勤信協が保証することにより労働金庫から生活資金並びに教育・結婚・住宅資金等の融資を受けられるよう利便をはかっています。

## 保証対象となる貸付

融資額(円以内)

- ◎生活資金 一〇〇万
- ◎結婚資金 二〇〇万
- ◎教育資金 二〇〇万
- ◎住宅資金 一〇〇〇万
- ◎住宅提携ローン 一〇〇〇万
- ◎勤労者生活安定資金 一〇〇〇万
- ◎勤労者小口資金 五〇万
- ◎離職者生活安定資金 三〇万

※お問い合わせは、

商工観光課(☎22200)または、労働金庫魚津支店(☎22135)にお問い合わせください。

また、お忙しい方は、労金テレホン案内(☎076436111)をご利用ください。



# あなたと国保

国民健康保険は、相互扶助の精神であなたの健康といのちを守っています。

市では、国保被保険者の皆さんの健康づくりに積極的に取り組んでいます。今月は、一口医学、国保と歯の治療についてお知らせします。

## 一口医学

### 脳卒中の前ぶれ

脳卒中の「卒」は「急に」、「中」は「当たる」という意味ですから、脳卒中は、脳が急に打ちのめされた状態です。

したがって、発作はある日突然起こるようには思われませんが、実際はその根は深く、高血圧や動脈硬化がすでに遠い前ぶれとして起きているのです。

もっと近い前ぶれとして注意したいのが一過性脳虚血発作です。

意識障害が起き、ときにはその場でこん睡状態になることもある。半身不随や言語障害が起こり、しゃべれなくなったり、言葉を忘れてしまう。視力の低下やめまいなどを起こしますが、軽い場合には数分、長くても二十四時間くらいで治ってしまいます。病名通り一過性で、たいしたことはないと思いますが、これを何回も起こしているうちに脳血栓へうつっていくことはかなりの高率でみられます。この前ぶれをむだにすることなく、高血圧であればそれを低くする、血液の脂分が高ければ低くする、あるいは脳の血流がよくなる薬を服用するなど予防に心がけましょう。

### 歯の治療は3本立て

●保険診療 診察から処置まで、すべて保険のきく材料を使って行ないます。

●自費診療 保険のきかない材料

(14Kをこえる金合金など)を使つて行なう場合で、材料代に加えて、治療のための技術料も全額自費払いです。

●材料差額診療 前歯の「鑄造歯冠修復」と「継続歯」については、保険のきかない材料を使つても、保険診療の費用と自費診療の費用との差額分だけを負担します。

どの方法で治療を受けたいのか、事前にはつきり告げておくことが大切です。

### 治療の種類と方法

### 材料の種類

有床義歯 (入れ歯)	ブリッジ	ジャケット冠	継続歯 (さし歯、つぎ歯)	金属冠	鑄造歯冠修復	充てん
						
とりはずしのできる入れ歯。総義歯(総入れ歯)と局部義歯(部分的な入れ歯)とがある。	抜けた歯の両隣りの歯を支えとして、橋をかけるような型にしてしものにもどす。	前歯の歯冠部に、天然の歯の色に類似した色の材料で作られた冠(ジャケット冠)をすっぽりかぶせる。	虫歯が相当に大きくなったとき、歯の歯冠部を削り取り、その歯根を利用して人工の歯冠を継ぎ直す方法。	虫歯の穴が大きく、充てんなどでは回復が困難な場合、金属の板を曲げて作った冠(帯環金属冠)をかぶせる。	虫歯が大きくなった場合など、虫くい部分の型をとって、金属で鑄造し、欠けた部分をもとどおりにする。	主に初期の虫歯のとき。虫歯の部分を削り、その穴に練った材料をつめて形をもとどおりにする。
《保険で使える》(床)レジン。(人工歯)レジン歯、陶歯。(鈎やバー)14Kまでの金合金、金銀パラジウム合金、コバルトクロム合金。 《自費診療のもの》(床)金属床。(鈎やバー)14K以上の金合金、白金加金などを希望すると自費診療。	《保険で使える》(人工歯)レジン歯、陶歯。(金属部)14K金合金(前歯のみ)、金銀パラジウム合金、銀合金、ニッケルクロム合金。 《自費診療のもの》(人工歯)が3本以上の場合は、全部が自費診療。金合金(前歯は14Kまで保険)、白金加金、メタルボンドを希望すると自費診療。	《保険で使える》レジン、硬質レジン。 《自費診療のもの》ポーセレン(陶歯)、メタルボンドを希望すると自費診療。	《保険で使える》(人工歯)レジン歯、陶歯。(金属部)14K金合金、金銀パラジウム合金、銀合金、ニッケルクロム合金。 《自費診療のもの》14K以上の金合金、白金加金を希望すると自費診療。ただし、前歯の場合は差額診療。	《保険で使える》金銀パラジウム合金、銀合金、ニッケルクロム合金。 《自費診療のもの》金合金、白金加金を希望すると自費診療。	《保険で使える》アマルガム、セメント、レジン、複合レジン。 《自費診療のもの》金箔を希望すると自費診療。	《保険で使える》(床)レジン。(人工歯)レジン歯、陶歯。(鈎やバー)14Kまでの金合金、金銀パラジウム合金、コバルトクロム合金。 《自費診療のもの》(床)金属床。(鈎やバー)14K以上の金合金、白金加金などを希望すると自費診療。

# あなたと



## くらしのなかに図書館を⑨

今年の文学賞受賞作品の中からご紹介します。ぜひ、ご一読ください。

芥川賞(第94回) 上半期

米谷ふみ子 過越しの祭

直木賞(第94回) 上半期

林 真理子 最終便に間に合

えば

森田 誠吾 魚河岸ものがた

り

(第95回) 下半期

皆川 博子 恋紅

江戸川乱歩賞(第32回)

山崎 洋子 花園の迷宮



サントリーミステリー大賞(第4回) 〈大賞〉

黒川 博行 キャッツアイこ

ろがった

〈読者賞〉

長尾 誠夫 源氏物語人殺し

絵巻

坪田譲治文学賞(第1回)

大田 治子 心映えの記

請売文学賞(第37回)

〈小説賞〉

高橋たか子 怒りの子

田久保英夫 海図

〈随筆・紀行賞〉

佐多 稲子 月の宴

日本推理作家協会賞(第39回)

〈長編部門〉

岡島 二人 チョコレートゲ

ーム

吉川英治文学賞(第20回)

〈文学賞〉

井上ひさし 腹鼓記

不忠臣蔵

藤沢 周平 白き瓶

〈文学新人賞〉

高橋 克彦 総門谷 上下

日本文学大賞(第18回)

〈文芸部門〉

故野上弥生子 森

北 杜夫 輝ける碧き空の

下で

〈学芸部門〉

角田 忠信 脳の発見

NHK取材班 21世紀

借り出しは、3冊2週間までで

無料です。

## みんないっしょに！ 12月のおしらせ

1日(月) かげえあそび

4じから4じ30ぶんまで

22日(月) クリスマス会

3じから4じ30ぶんまで

いづれも、としよかん視聴

覚室で。



## こぼと児童センター

☎242402

— 12月の行事 —

◎紙芝居

7日(日) 2時

◎ザ・チャレンジ

14日(日) 2時

◎クリスマスパーティー

21日(日) 2時

※クリスマスパーティーに参加希望の方は、14日(日)までに、費用200円を添えて申し込んでください。尚、定員80名になり次第、締切らせて頂きます。

〈毎週の行事〉

## 短歌教室

☆とき 12月20日(土)

午後1時～4時

☆ところ 魚津市立図書館

詠草 1首 ハガキで

ペ切 12月17日(水)

送り先 〒937魚津市並木町13-17

入井 吉雄宛

どうぞお気軽にご参加ください。

## 年末年始の休館

年末年始を左記のとおり休館いたします。

年末 12月27日(土)

年始 1月4日(日)

1月5日(月)から開館します。

## 人権週間

(12月4日～10日)

◎強調事項

○いじめ、体罰の根を絶とう

○部落差別意識をなくそう

○障害者の完全参加と平等を

実現しよう

○女性の地位を高めよう

みなさんが毎日の生活の中

で、困ったことや、悩みごと

のある場合は何んでも、どん

なことでもご遠慮なく、地元

人権擁護委員又は、富山地方

法務局魚津支局へご相談くだ

さい。

相談は無料で秘密は堅く守

られますので、お気軽にご利用

ください。

◎富山地方法務局魚津支局

☎241359

魚津市人権擁護委員

○高瀬忠二 本江三晃

☎240344

○畑山道堅 上村木二七三

☎242885

○大森俊夫 新金屋町二二六

☎240252

○奥村信子 新角川二七七

☎244595

## 人権相談所開設

◎日時 12月12日(金)PM1時～4時

◎場所 魚津サンプラザ

# みんなのスポーツ

## 冬に鍛える

寒い冬にこそ、おもしろいスポーツで身体を鍛えてみませんか。体育協会及び教育委員会では、多くのスポーツイベントを企画しています。

健康の維持増進と体力の向上に役立てるため、多くの方の参加をお待ちしています。

### ▼各種スポーツ大会

大会名	とき	対象	ところ
第7回新年水泳フェスティバル	1月11日	市民	室内温水プール
市民卓球選手権大会	(日)AM9時	一般	総合体育館
第2回魚津市フレッシユテニス大会	1月18日(日)AM9時	一般	総合体育館
魚津市サロニッサー大会	1月25日(日)AM9時	市民	総合体育館
市民スキー大会	1月25日(日)AM8時	県民	芦崎スキー場
市民体育大会	2月1日(日)AM8時	市民	大谷スキー場
市民バドミントン大会	2月15日(日)AM9時	中学以上	
市民卓球大会	3月15日(日)AM9時	市民	総合体育館
総合体育館バドミントン大会	3月22日(日)AM9時	一般	

第1回魚津市バレーボール選手権大会	2月7日	2月21日	2月21日
婦人			

### ▼各種スポーツ教室

教室名	期間	対象	ところ
市民バドミントン・卓球教室	1月14日 2月4日 2月25日 3月4日	一般	総合体育館
◎Aコース(ジュニアボールスクール)	1月10日(土) 11日(日)1泊2日	シースайдバレースキ	
◎Bコース	1月25日(日)	大谷スキー場	
◎Cコース	2月15日(日)	シースайдバレースキ	
◎Dコース	3月6日(金) 8日(日)	志賀高原スキー場	

### 総合体育館 年末・年始の休館について

年末・年始は次のように特別休館します。

●特別休館日 12月29日(月)から1月5日(月)まで  
ただし、12月28日(日)は、午後5時で閉館になります。



### 第23回魚津市卓球選手権大会

▽とき 昭和62年1月11日(日) 午前9時開始

▽ところ 総合体育館(大体育室)  
▽種目 ●一般男子・女子 シングルス ●一般男子・女子 ダブルス ●男子フオーティ レディス(婦人)

▽参加対象 市内在住者または勤務する者

▽申し込み 大会当日会場にて午前8時30分から受け付けます。

### 学校体育施設開放の休止

年末・年始の学校体育施設の開放を次の期間休止します。

昭和61年12月27日(土) 昭和62年1月5日(月)

### 第17回富山県青年海外派遣及び第7回富山県婦人海外派遣団員募集

県では、青年・婦人を海外に派遣し、国際的視野を広め、研修及び規律ある団体生活によつて、活力ある郷土を担う中堅青年・婦人指導者を育成することを目的として青年・婦人海外派遣団員を募集します。ふるつて応募ください。

●募集要項  
○派遣団  
○青年一般部門(ハンガリー・スイス)  
○青年農業部門(オランダ・スイス)  
○婦人(スイス・スウェーデン)  
○派遣期間 昭和62年5月20日(水)～6月1日(月)の13日間  
○団員負担金 約二十万円(以上青年、婦人とも)  
○募集人員及び資格  
○青年一般部門  
約六十名(うち身体障害者三名程度)  
—— 魚津は男女は各二名程度  
年齢 20歳以上30歳未満  
○青年農業部門  
約十五名(うち農業高校生短期大学生三名程度)  
年齢 20歳以上35歳未満の男子  
○婦人  
約二十九名—— 魚津は一名



### ユニーク・ダンスパーティーの開催

12月7日(日)、午後2時より平安閣において、恒例のユニーク・ダンスパーティーが開催されます。

心身障害者、ボランティア及び一般の方々が相互理解と親睦を深め、楽しいひとときをすごすため

に企画されています。多数の参加をお待ちしています。

▽パーティー券 一枚につき一〇〇〇円  
▽問い合わせ先 魚津市文化町1-14 川上勇夫 ☎22494

魚津市教育委員会社会教育課 ☎22200(代)内線308



# 保健だより(12月)

問い合わせは、魚津市健康センター ☎ 24-3999

4日	3日	2日	1日	31日	30日	28日	21日	14日	7日	12月
(日)	(土)	(金)	(木)	(水)	(火)	(日)	(日)	(日)	(日)	
宝田 医院 歯科	近藤 医院 歯科	魚津 医院 歯科	田原 医院 歯科	阿部 医院 歯科	平井 医院 歯科	渡辺 医院 歯科	北山 医院 歯科	河村 医院 歯科	吉見 医院 歯科	
下新川 郡入善 町入善 ☎24-0078	下新川 郡入善 町入善 ☎24-0158	下新川 郡入善 町入善 ☎24-0231	下新川 郡入善 町入善 ☎24-0231	下新川 郡朝日 町朝日 ☎24-0256	黒部市 三島町 ☎24-0727	黒部市 三島町 ☎24-0164	黒部市 生地 ☎24-0819	黒部市 三島町 ☎24-0210	黒部市 三島町 ☎24-0449	



※診療時間は、いずれも午前9時から午後5時まで。

4日	3日	2日	1日	31日	30日	29日	28日	21日	14日	7日	12月
(日)	(土)	(金)	(木)	(水)	(火)	(月)	(日)	(日)	(日)	(日)	
扇谷 医院	船崎 医院	深川 病院	平井 医院	早川 病院	大崎 医院	江幡 医院	浦田 病院	浦田 病院	米沢 医院	榎崎 医院	
友道 ☎24-1355	本町 ☎24-3912	鴨川 ☎24-5780	末広 ☎24-0808	緑 ☎24-4578	北鬼 ☎24-0301	浜江 ☎24-5052	本江 ☎24-5054	本江 ☎24-5053	新屋 ☎24-7777	中央 ☎24-0399	

12月の休日診療医

内 容	対 象	と き	と ころ	備 考
母 親 学 級	妊婦とその家族	12月5日(金) 9:30～16:00	魚津市健康センター	昼食をご持参ください。
母 乳 育 児 相 談	乳児とその家族	12月5日(金) 13:00～14:00		
4 か 月 児 健 診	4 か 月 児	12月11日(木) 13:00～13:30		
		12月25日(木) 13:00～13:30		
8 か 月 児 健 診	8 か 月 児	12月10日(木) 13:00～14:00		
離乳食講習会	8 か 月 児	12月12日(金) 13:00～15:00	魚津保健所	ツベルクリン反応検査を併せて行います。 麻しん(はしか)の接種券を発行します。
1歳6か月児健診	60年5月生まれの幼児	12月16日(火) 13:00～14:00		
3 歳 児 健 診	58.11.16～58.11.30生まれの幼児	12月3日(木) 13:00～14:00		
	58.12.1～58.12.15生まれの幼児	12月17日(木) 13:00～14:00		
	58.12.16～58.12.31生まれの幼児	58.12月7日(木) 13:00～14:00		
歯 の 相 談	乳幼児と妊婦	12月26日(金) 9:00～12:00	魚津市健康センター	◎訓練は10:00～12:00
機 能 訓 練 <リハビリテーション>	脳卒中後遺症のある人	12月4日(木) 10:00～15:00 12月18日(木) 10:00～15:00		
健 康 相 談	一般市民	12月18日(木) 13:00～15:00	魚津市健康センター	18日のみ、血圧測定・心電図検査・診察が受けられます。
		12月9日(火) 10:00～11:30	百楽荘	
健 康 体 操 と 健 康 相 談	一般市民	毎週月・木曜日 10:00～11:30	本江公民館	◎体操の出来る服装でおいください。 男性も参加してください。 ◎日をきめて健康相談も実施しています。
		毎週月・木曜日 9:30～11:00	経田公民館	
		毎週火曜日 10:00～11:30	村木公民館	
		毎週水曜日 10:00～11:30	魚津市健康センター	
		毎週月曜日 10:00～11:30	道下公民館	
		毎週火曜日 10:00～11:30	西布施公民館	
		毎週木曜日 10:00～11:30	大町公民館	
ツベルクリン反応	8 か 月 児	12月10日(木) 13:30～14:00	魚津市健康センター	
B.C.G予防接種	8 か 月 児	12月12日(金) 13:00～14:00		
胃 が ん 検 診	一般市民	毎週水曜日 9:00～12:00	黒部保健所	料金 { 70歳以上 無 料 69歳以下 700円 電話であらかじめ健康センターへ予約してください。
心の健康相談	一般市民	12月16日(火) 13:30～15:00	魚津保健所	老人ボケの相談も受けます。
地区の健康相談	一般市民	12月1日(月) 13:30～15:30	経田公民館	血圧相談・栄養相談・看護用品の展示・映画「やさしさ」など。
		12月2日(火) 13:30～15:30	天神公民館	
		12月3日(水) 13:30～15:30	道下公民館	
		12月4日(木) 13:30～15:30	加積公民館	
		12月5日(金) 13:30～15:30	本江会館	
		12月8日(月) 13:30～15:30	本江公民館	
		12月9日(火) 13:30～15:30	魚津市健康センター	
		12月9日(火) 13:30～15:30	蛇田公民館	
		12月12日(金) 9:30～11:00	片貝公民館	
		12月15日(月) 13:30～15:30	石垣新公民館	
		12月15日(月) 13:30～15:30	生活改善センター	
		12月17日(水) 13:30～15:30	村木公民館	
		12月22日(月) 13:30～15:30	大町公民館	
栄養指導車巡回 <キッチンカー>	一般市民	12月8日(月) 10:30～15:00	大町公民館	
		12月9日(火) 10:30～12:00	木下新公民館	
		12月9日(火) 13:30～15:00	石垣新公民館	

内 容		対 象	と き		と こ ろ	備 考			
予 防 接 種	インフル  エンザ	● 3 歳～ 5 歳児で施設等へ入っていない幼児。 ● 15歳以上・高校・一般。（なお、この注射は 1 ～ 4 週間の間隔で 2 回接種。それぞれ該当地区の小学校で受けてください） ● 接種料金 ● 3 歳～ 15 歳未満児無料。 ● 15 歳以上・高校・一般は、1 回につき 400 円。	13:30～14:00		道下 小学校 大町 小学校 吉 島 小学校 村木 小学校	● 体温は自宅で計ってきてください。 ● 母子健康手帳・印かんを持参ください。			
			第 1 回接種	第 2 回接種					
			11 月 1 日 に 接 種	12月 5 日(金)					
				12月 9 日(火)					
				12月11日(木)					
				12月12日(金)					
			※接種できない禁忌事項						
			① 発熱、または心臓、じん臓、肝臓疾患などのために治療している者。						
			② 鶏卵、鶏肉をたべて発しんがでたり、下痢をしたことのある者。						
			③ 接種前 1 年以内に、けいれんの症状を起こしたことのある者。						
④ 過去において、この予防接種により副反応を起こしたことのある者。									
⑤ その他、接種を行うことが不適当と認められた者は接種できませんので、ご注意ください。									



● お願ひ  
年末はとかく多量のゴミまで受付けたしませんが、搬入許可書が必要で、許可書は生活環境課にて発行します。(持ち込み料 不要)

## 年末年始のゴミ・し尿収集日のお知らせ

～1月3日(土)の収集地区は5日(月)に収集します～

年末年始の間のゴミ、し尿等の収集計画は、次のとおりです。明るい新春を迎えるため、みなさんのご協力をお願いします。

### 年末年始のゴミ収集日

● 年末は、12月30日まで収集します。ただし、正午までに焼却場へ搬入しなければなりませんので、時間厳守にて、午前8時までに集積場へ出してください。

※ 12月31日(木)から1月4日(日)までは、ゴミの収集はいたしませんからご注意ください。

● 年始は、1月5日(月)から収集します。この日に1月3日(土)の収集地区も繰り下げて収集します。

● 年末の一般ゴミ(可燃物)の持ち込み(有料)  
西部清掃センター(ごみ焼却場)では、12月30日(火)の正午まで一般ゴミの持ち込みを受け付けます。また、下捨最終処分場への一般廃棄物(不燃物)の持ち込みも、12月30日(火)の正午まで受付けたしませんが、搬入許可書が必要で、許可書は生活環境課にて発行します。(持ち込み料 不要)

が排出されます。ルールを守って決められた日に、決められた時間までにゴミ集積場へお出しください。他地区への持ち込みは厳重にお慎みください。

### し尿のくみ取り計画

中部清掃センター(し尿処理場)では、12月31日(木)から1月5日(月)まで整備をかねて運転休止します。したがって、(有)魚津環境衛生のし尿くみ取りも休みますので、ご注意ください。

● 申し込みは、おはやめに

年末は、とくにし尿くみ取りの希望者が多いため、計画処理をいたしますので、申し込みはできるだけ早目にしてください。ただし、便槽に余裕のある世帯は、1月に入ってから収集させていただきます。ともありますから、あらかじめご

### 冬期間のゴミの収集についてご協力ください(お願ひ)

冬期間におけるゴミ、し尿等の収集業務を円滑にするため、次のことについてご協力ください。

● ゴミは、収集日の午前8時(時間厳守)までにお出しください。雪によるうすもれ防止のためにも前日に出さぬよう、特にお願いいたします。

● ゴミは、雪や雨が入らぬよう、ゴミ袋または容器に入れて出してください。ダンボール箱の使用はお慎みください。

● 収集車の運行に支障のないようゴミステーションの周辺や、し尿くみ取り口の除雪にご協力ください。

了承ください。  
● し尿の申し込みは  
(有)魚津環境衛生  
☎ ②33331へどうぞ。

### ねずみの駆除について

みなさんにおねがい

ことしも県下いっせいに12月1日から12月25日まで第1期ね

ずみ駆除運動、62年3月1日

3月31日まで第2期ねずみ駆除

運動が展開されます。

ねずみは、私たちの生活の外

敵です。とくに冬期になります

と、屋内や私たちの近くに住み

つき、不測の災害を起こすこと

もありますので、ねずみを私た

ちの周辺から一掃しましょう。

おしらせ

農用地区域からの除外申請受付

12月25日まで

農業振興地域内の農地を所有している方で、転用等を希望される場合は、転用申請の前に農用地区域からの除外の認可が必要です。申請については次の点に注意してください。

- ① 農地転用許可基準に合致していること。(優良農地は不可)
- ② 変更後の農用地区域の集団性が保たれること。(田んぼの真中は不可)
- ③ 土地改良事業等によって土地基盤整備を実施中の土地及び事業が完了して8年を経過していない土地でないこと。

講習会の案内

◎高圧電気工事

(電気理論・電気設備及び法規)

- ▽受付期間 12月5日～12月25日  
▽提出先 市農政課  
▽添付書類  
(1)申請地の土地登記簿謄本  
(2)申請地の付近見取図  
(3)建物等の配置計画図  
(4)申請地の公図  
(5)土地改良区の同意書  
(6)農家、分家住宅は、所有農地一覧図
- 農地転用の許可があるまで、農地の改廃は行なわないでください。申請されるときは、事前に市農政課へお問い合わせください。
- ☎22200 内線283

市民課から年末・年始の窓口事務についてお知らせ

市役所の一般事務は28日から休みとなります。市民課の窓口事務は27日(土曜日)ですが午後5時まで行っております。また戸籍届書等については、28日から正月4日までは宿直室で取り扱います。



早急に人を求めています!! <求人情報>

整理番号	募集職種	年齢	性別	賃金	地区	人員	資格経験その他
1	セラミック基板製造オペレーター	18~40	男	10~14.5万円	横枕	2	高卒以上
2	営業及び配	25~30	男	15~19	三ヶ	1	高卒以上普免
3	マイクロバス運転手	20~45	男	15~20	六郎丸	1	大型3年以上経験者
4	金属加工工	18~50	男	14~18	住吉	2	不問
5	旋盤工	30~50	男	12.7~20.2	三ヶ	1	経験者
6	内職廻り運転手	18~40	女	9.15~12.5	六郎丸	1	高卒程度普免
7	機械工	18~50	女	9.75~12	三ヶ	3	経験者優遇
8	プラスチック製造検査工	18~35	女	9.5~11	三田	2	不問
9	食品製造員	30~45	女	9.5~10	三ヶ	3	普免取得者歓迎
10	アルミ網戸加工・組立	20~50	女	10	住吉	1	不問

緊急に職を探しています!! <求職情報>

整理番号	希望職種	年齢	性別	希望賃金	経験等	学歴	資格
1	調理師	29	男	20万円	調理 1年	高卒	調理師
2	フライス工	22	男	13	フライス加工2年	〃	普免
3	総務事務員	53	男	20	総務経理管理 16年	大卒	普免
4	溶接工補助	46	男	18	発電所補修 27年	高卒	電機3種、電気工事士危険物乙種、普免
5	看護士見習	21	男	10	工員 1年	短大卒	電気工事士普免
6	事務員	28	女	9	営業係10年	高卒	普免
7	清掃員	54	女	8	掃除、皿洗い 2年	高小卒	
8	雑務員	51	女	10	溶接外19年	中卒	アーク溶接普免
9	雑務員	50	女	9	調理 18年	中卒	調理士
10	配達員	26	女	9	事務 1年	高卒	普免

※くわしいことは、魚津公共職業安定所 ☎24-0365へお問い合わせください。

日時 12月9日(火)~12日(金)  
規  
教材料 二〇〇〇円  
◎建築規範術  
(技能検定予備講習)  
日時 1月17日(土)~18日(日)  
9時~16時  
教材料 二〇〇〇円  
※お問合せ及び受講申込みは黒部高等技術学校まで連絡ください。  
☎0251

心身障害者家族慰安会の開催

日頃、心身障害者の介護をしている家族の労をねぎらうため、次のとおり家族慰安会が開催されますので、皆様の参加をお待ちしています。

▽日時 12月14日(日)午前10時  
▽場所 福祉センター「百楽荘」  
▽対象者 心身障害者及びその家族の方々  
▽会費 一人当り二百円

不用品交換

◆ゆずります  
▽ベビーカー▽マットレス▽スキー板(130cm位)▽エレキギター  
申し込み、問い合わせは、市総務課、行政係へ  
☎22200(内線258)

◎期間 12月9日(火)~12日(金)  
◎場所 魚津地域職業訓練センター

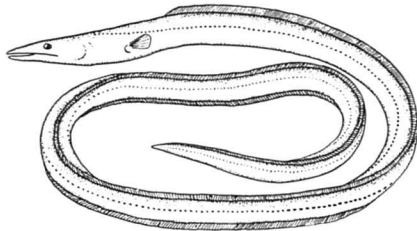
パソコン実務教室 初級・中級



# 魚津市の自然

魚族紹介 (120)

## だいなんうみへび



本州中部以南の暖かい海の砂地にすみ、体は細長く尾びれがない。サンゴ礁にすむ猛毒をもつは虫類のウミヘビとは異なり、れつきとした魚類でウナギやアナゴの仲間である。かたくてとがった肉質の尾を海底につき込み、尾の方からなめらかに砂の中にもぐるが、夜行性で夜になると姿を現わし、小魚やカニなどをおそって食べる。捕えられると体をくねらせあばれまわり、毒はないが歯が鋭く、かまれると大きな傷をうけることがある。食用にされていない。

### 年末年始における 「運転免許関係の 業務について」

#### ●業務休止期間

年末・年始における運転免許の更新業務、試験業務については、昭和61年12月29日(月)から昭和62年1月3日(木)まで業務を休みます。なお、昭和61年12月28日と昭和62年1月4日の両日曜日については、通常どおり免許更新業務のみ実施します。

業務休止期間中に免許証の有効期間が経過する方に対しては、12月28日(日)までの間に更新を受けるようにしてください。

なお、12月28日までに更新を受けなかった方については、1月4日(日)に更新を受けるようにしてください。

1月4日は、例年更新者が多く、しかも今回は日曜日にあたり、混雑が予想されるので、なるべくこの日避けるようにしてください。

富山県運転免許センター

### ご寄付ありがとうございます

ございました

▼魚津市社会福祉基金として

魚津市上村木一三二二

二十万円

川田 善一氏

### 11月1日から 共通商品券発売

市内の中小事業者は、商店街の活性化を図るため魚津市商業協同組合を設立し、「共通商品券」の発売をこの11月1日から始めました。

この商品券は1枚500円で、組合加盟の市内各店で利用できます。商品券は、市内4か所で発売しています。

お問い合わせは、魚津商工会議所へ  
電話 22-1200

共通商品券は  
このマークのお店で



### 魚津善意銀行へのご寄付

〈敬称略〉

島津 武男 六郎丸	50,000円
大崎 一夫 北鬼江	30,000円
匿名	620円
森 宏之 上ロー丁目	30,000円
魚津鋳金塗装整備工場	5,000円
石坂 久道 大光寺	50,000円
桶川 信治 吉島	30,000円
㈱北陸プラント建設 谷口貞夫	10,000円
沢田 哲夫 横枕	10,000円
竹島ハルエ 本町一丁目	5,000円
竹内 義雄 新金屋一丁目	30,000円
石坂 敏朗 住吉	30,000円
有沢 武雄 本町二丁目	30,000円
寺田弥一郎 上口二丁目	50,000円
谷沢 章 新角川一丁目	30,000円
魚津市農協婦人部	10,000円
友田 道治 新角川二丁目	10,000円

※受付の順番で掲載していますが、紙面の都合で一部次の号以降になります。

### 納税ガイド

昭和61年度  
固定資産税  
第3期の  
納期限は  
12月25日です。

### 最低賃金改正の お知らせ

10月1日から富山県最低賃金が次のとおり改正されました。

日 額 3,497円  
時間額 4388円

産業によつては、これより高い産業別最低賃金が適用されるところもありますのでご注意ください。くわしいことは、魚津労働基準監督署へおたずねください。

電話 22-0579

### 12月 市民会館大ホール催物

催物名	とき	入場料	主催者
歳末助け合い民謡の集い	7日(日) PM 1時	整理券 未定	魚津市社会福祉協会 魚津郭声会
映画会 「子供ま んがまつ り」	14日(日) AM 10時	入場券 大人・子供とも700円	新潟教育映画社
おやこ劇場第50回例会劇「ともしび」	20日(土) PM 6時	会員制	うおづおやこ劇場
マスコンサート			

### 街頭献血に ご協力を

日時 12月20日(出)  
午前10時～午後3時半  
場所 魚津サンプラザ前

### LPガスの点検へ12月

実施地域……魚津地区(諏訪町・並木町・鴨川・金浦町・新角川一二丁目)。点検には県LPG協会魚津支部保安点検センター調査員が伺います。

電話 24-5340

## ▼老いを装う

魚津保健所主催の「老いを装う」をテーマにした講演会と老人の衣類ショーが、11月17日平安閣で開かれた。衣類研究家の後藤郁子さんが「すこやかに老いる」と題して講演した後、お年寄りのためのパジャマや下着などのファッションショーが行われ、集まった約200人の人達は老後のおしゃれを熱心に見入っていた。



## ▲ホーム祭

11月16日勤労青少年ホームで、ホーム祭が開かれた。午前10時、会場前でもちつきをして開幕。館内では、模擬店や喫茶店、生け花や編み物などの作品展示が行われた。又、午後からは、軽音楽のバンド演奏、着物着付、リズム体操など各サークルが成果を発表し、訪れた見学者で終日にぎわった。



## ▶魚津駅に 特急「白鳥」停車

国鉄のダイヤ改正により、11月1日から魚津駅に特急「白鳥」が停車することになった。  
11時59分大阪行上り列車の運転士車掌に花束の贈呈、くす玉を割り停車を祝った。



## 魚津市農業祭

第22回魚津市農業祭が11月2日

(日)3日(祝)まで、市農協会館で開

催されました。農林産物品評会の

入賞者は次のとおりです。

◎穀類、その他の部

優等 米 下野方 川原田八郎

優等 はくさい 上野方 長勢義雄

◎果実の部

優等 りんご 加積 畠山 正

◎林産物の部

優等 生しいたけ 下中島 高慶平一

◎葉たばこの部

優等 上野方 大沢忠一

◎生活改善の部

優等 通学弁当 下中島 飛世静子

◎秋冬はくさいほ場品評会の部

優等 上中島 石倉隆幸

◎飼料作物ほ場品評会の部

優等 西布施 大沢準太郎



## 編集子

今年もいつのまにか師走になった。師走はあわただしいが、初冬の自然は美しい。畑の物はちこまっけて霜に堪えている、落葉した疎林を透して、見なれぬ風物が目近に迫ってくる。日本列島は小さいくせに、緯度だけは南北に長く広がっている。暑さ寒さも北と南とは大きな隔りがある。季節の移り変わりもさぶる微妙で日本みたいに衣替えのデリケートな国は珍しい。

英国などは一年中だいたい同じ厚さの服でまに合わせていると云う。俳句のような季を詠む自然鑑賞の詩が日本に生れたのも、一つの理由がそこにあるのだろう。乾期と雨期しかない南方では俳句を作ろうとしても、季節感の捕えどころがないのだろう。

日本人にそれほど自然に思いを潜め季節に敏感な心があるなら、もっと自然を大事にしそうなものだが、いまだに自然は荒れるに任せるというより荒し放題といった傾向がみられるのは残念である。それにしても初冬の空は身のしまるほど美しく清潔だ。

## 市の人口

(10月末現在)		人(前月対比)
人口(男)	23,972	(+4)
(女)	26,005	(+14)
計	49,977	(+18)
世帯数	13,627	世帯
市の面積	200.75	km <sup>2</sup>
海岸線	7.9	km