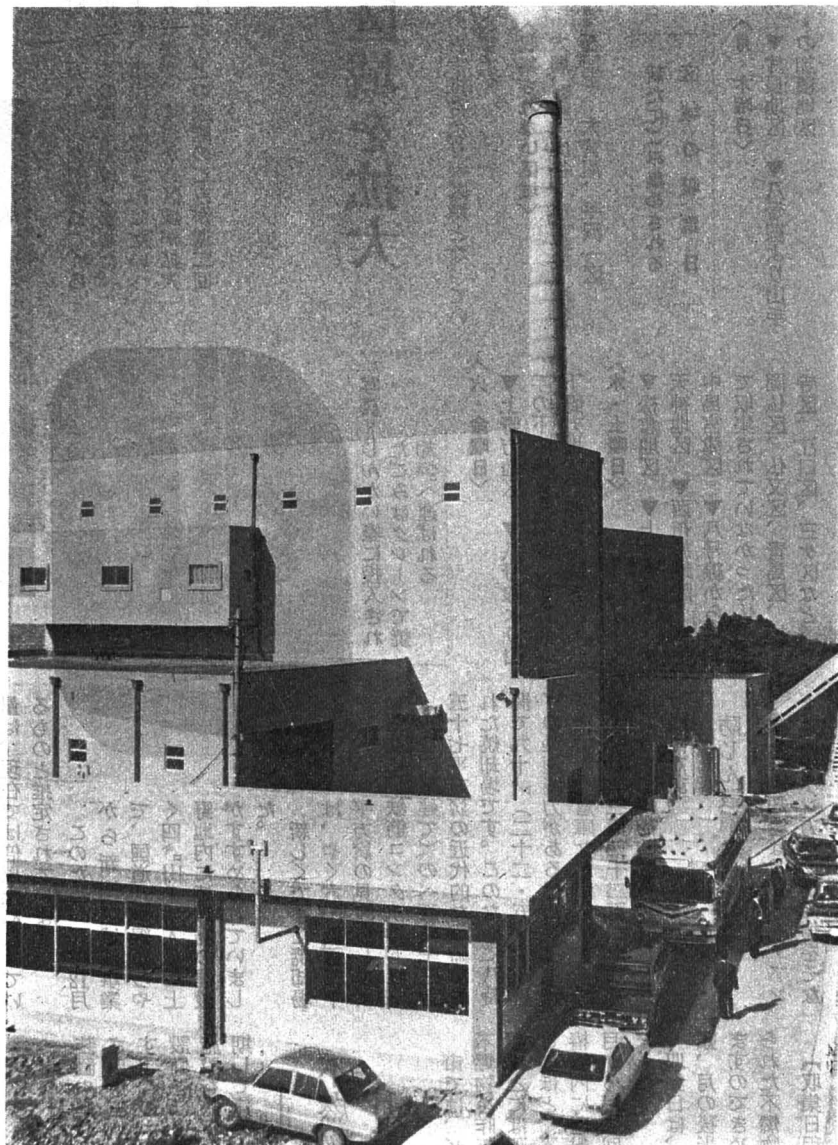


西部じんかい

焼却場できる

新川広域圏事業で建設されていた西部じんかい焼却場は、このほど上中島の土野地内にできあがり、16日に落成式がありました。この日関係者やく百名が出席、魚津市長や黒部市長などが、焼却炉の始動式をしたあと、りっぱにできあがった焼却場をみてまわりました。

標高やく百六十以上の眺めのよい台地に、工費三億四千万円をかけてつくられた焼却場は、とくに公害防止にも留意され、一日九十トンのごみを焼却できる能力をもっています。



写真＝完成した西部じんかい焼却場

人口のうごき (1月末)

世帯数	11,918世帯
人口(男)	22,790人
(女)	24,813人
(計)	47,603人
	(男) (女) (計)
出生	39人 43人 82人
死亡	19 12 31
転入	46 38 84
転出	57 49 106

完成した西部 ごみ焼却場

魚津、黒部、宇奈月の二市一町、八万九千人を対象につくられていた「西部じんかい焼却場」がこのほど完成しました。この焼却場ができたことにより、市民のみなさんにたいへんご迷惑をおかけしていたごみ収集が、4月から区域が拡大され、山間部の一部を除き、ほとんどの家庭のごみが週二回集められることになりました。

4月から

ごみ収集区域を拡大

市内の九九%の
家庭のごみ集める

市では、焼却場の完成によって4月から収集車もふやし、区域を拡大してごみを集めることにしています。

拡大される区域は、やく二千九百世帯で、これによって市内の九九%の家庭のごみ集めが実施されることとなります。

収集できないのは、山間部の次

の百十世帯余りの区域となっています。

〈収集されない区域〉

大熊、鉢、虎谷、小菅沼、池谷、石垣平、大菅沼、平沢一区

新たにごみ集めされる

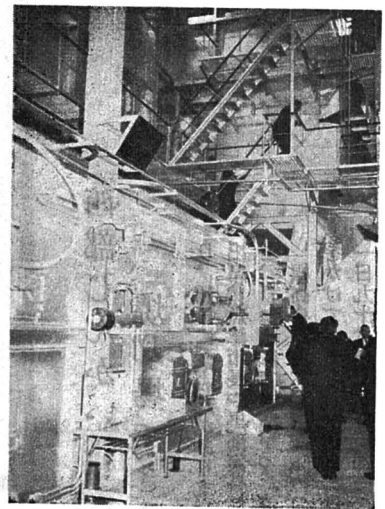
区域の収集日

〈月・木曜日〉

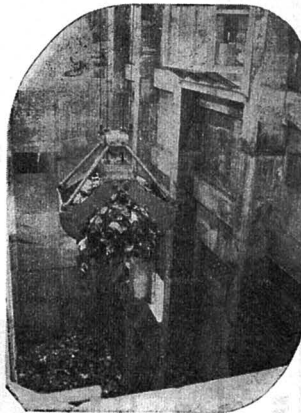
▼片貝地区

の加積地区

▼八号線より山手



写真＝焼却場内部



写真＝じんかい壕に投入されたごみはクレーンで焼却炉へ運ばれる

一日九十トンのごみを焼却

私たちの消費生活は、年とともに高度化し、これにともなってごみの排出量も多くなってきたておりです。

昭和39年、片貝川橋詰めに二十トンの処理能力をもつ焼却場を建設された当時からみますと、ごみの量は、現在では倍以上になっているものと推定されています。

このため、46年12月から新川広域圏事業で、国道八号線からやく四ノ山手に入った上野地内に焼却場の建設がすすめられていました。

新しくできた焼却場は、やく六千四百三十平方メートルの見晴らしのよい台地に、鉄筋コンクリート建て（一部二階建て）のべ面積千三百五十七平方メートルの近代的な設備をされた焼却場です。このなかに八時間て九十ト（二十二・五ト）四基の処理能力がある焼却炉と、管理棟、車庫、倉庫などがあります。総工費は三億四千二百二十九万（うち国庫補助二千七百五十五万円）です。

防じん設備などそなえる

新しい焼却場は、ピット・アンド・クレーン方式の焼却炉をそな

えており、まず車で運ばれたごみは、幅二十センチ、深さ七センチ、奥行四・五センチのじんかい壕に投入されます。この壕には二分のごみが入ります。これをクレーンで炉の中に投入し、熱風で乾燥させたあと、バーナーで七百度から一千度で高温燃焼させます。この高温燃焼によって、臭気をなくすることができま。燃えたごみは、ロストルから落ちて水でぬらされたあと、コンベアで外へ出されます。

いっぽう粉じんや煙は、水噴射装置や集じん装置の中を通り、高さ四十五センチの煙突から出て行きます。このように焼却炉は、防じん設備をほどこし、また、汚水処理施設も完備し、公害対策に万全を期して建設されています。

不燃物は

月二回収集

4月から

市では、ビン類や金物類などの不燃物を昨年4月から月一回（種類ごとには隔月）集めていました。このほど、不燃物の埋立場所が下野地内に確保できたので、4月から月二回収集することになりました。

収集日は、大体月の前半が金物類、月の後半が陶器類となっていますのできめられた場所へ、きめられた不燃物をお出しください。

【収集日程は四ノ五頁に掲載】

納税功労者を表彰

3 個人 46 団体など



写真＝清河市長から表彰される納税功労者

47年度の魚津市納税功労者などの表彰式は、2月15日午後2時から市役所で関係者や約百名が出席してひらかれました。優良納税功労者三名、優良納税貯蓄組合四十六団体などが清河市長から表彰されました。

■優良納税功労者（六十八年にわたり納税貯蓄組合長として納税に協力された人）

▽東小路区納税貯蓄組合長、旗智勇五郎 ▽下新二区同、米多弘 ▽友道本町区同、木下久

■優良納税貯蓄組合（昭和42～46年度市税納税成績百割の組合）

▽八幡区納税貯蓄組合（代表島津孝吉） ▽宮津区同（高慶平一） ▽浅生区同（里崎定信）

▽小宮沼区同（木下三子） ▽島尻二区同（宗隆美則）

■46年度市税納税成績百割の組合

新金屋二区、東小路区、下新一区、馬出区、荒町区、新道区、白屋区、角川区、紺屋区、八幡区、八代区、上三ヶ区、宮津区、浅生区、川原区、升方区、升田区、岩高区、弥源寺区、湯上区、小宮沼区、池谷区、坪野区、石垣平区、石垣新区、友道本町区、友道五区、文化町一区、文化町二区、小坂区、貝田新区、島尻一区、島尻二区、島尻三区、黒谷二区、平沢二区、大宮沼区、旭芸妓組合区、青島二区、入船区

また、市の国民健康保険に加入して、46年度に保険税を完納し、一度も医師にかからなかった西尾崎村崎茂一さんほか健康家庭九十二世帯も表彰されました。

申告はお早めに

市県民税

期限は
3月15日

3月は、所得税の確定申告とともに市県民税、県民税の申告の月となっています。市・県民税は前年中の所得をもとにして課税されますが、この申告は、その資料となるものです。申告期限は3月15日（木）までです。期限内にお忘れなく申告してください。

申告用紙は2月中旬に区長さんを通じて配布されています。必要な事項を書き入れて、市役所税務課または連絡所へ提出してください。申告用紙が届いていないときは、税務課へ請求してください。

申告の必要な人

① 昭和48年1月1日現在、市内

に住所のある人。

② 給与所得者で、給与所得のほかに地代、家賃、配当など、給与所得以外の所得のある人。

③ 給与所得者でも、雑損控除や医療費控除を受けようとする人は、別の雑損控除、医療費控除申告書を提出してください。

確定申告書を出される人

① 所得税の確定申告書を税務署へ提出される人は、市県民税の申告書を提出しなくてもよいことになっています。この場合、確定申告書のなかに「住民税、事業税に関する事項」の欄がありますから必ず書いてください

② この市県民税の申告書を提出した場合は、今年度から事業税の申告の提出はしなくてもよいことになりました。

申告をしない人

申告書の提出がなかったときや、期限を過ぎて提出されたとき、あるいは必要事項の記載がなかったときは、いろいろな控除をしないで計算されます。たとえば、生命保険料や社会保険料、雑損の各控除など受けられず、余分に税金を納めなければならぬこととなりますからご注意ください。

相談所を開設

3月15日まで（土曜日は正午まで、日曜日は除く）市役所税務課内に相談所をひらいていますからご利用ください。

耳

や口の不自由な人と市長の対話集會が、2月3日青少年ホームでありました。集會にはろうあ者など二十人が集まり、手話によって、市政に対する要望や意見を述べられました。

写真＝手話による対話集會

国民年金

▽国民年金の保険料は、納め忘れの期間があると、将来の老齢年金の給付額がいちじるしく少なかったり、場合によっては障害、母子、遺児などの年金がもらえなくなったりすることさえあります。

▽いまいちど保険料が全部納まっているかどうかを調べてみましょう。今月は、この年度のしめくりをつける月です。もし納め忘れの保険料があれば、すぐに担当の年金委員さんか、市役所市民課で納めましょう。

集日が変わります

には、きめられた不燃物をお出し
ください。町内会別の収集日は、
下表のとおりです。



■可燃物と不燃物の収集日が同じ日になったときは、集積場所へ必ず区別してお出してください。

■金物類と、陶器類の収集日を間違わないようにしてください。また、収集日以外は絶対出さないでください。出されても収集しません。

■この表は、みやすいところにはって保存しておいてください。収集についてのお問い合わせは、市役所保険衛生課（電話22局2200番）へどうぞ。

収 集 日	区 名	収 集 日	区 名
10日 (金物)	友道1区、友道2区、友道3区、友道4区、友道5区、友栄町区、友道本町区、友道幸町区、大光寺1区、大光寺2区、大光寺3区、大光寺4区	13日 (金物)	金屋1区、金屋2区、金屋3区、金浦区、鴨川区、新金屋1区、新金屋2区、新金屋3区、神明1区、神明2区、諏訪1区、諏訪2区、諏訪3区、諏訪4区、諏訪5区、文化町1区、文化町2区
22日 (陶器)		25日 (陶器)	
11日 (金物)	鹿熊全区、金山谷全区、観音堂区、坪野区、北山区、室田区、稗畠区、湯上区、吉野区、有山区、上野区、浅生区、下椿区、川原区、升方区、升田区、岩高区、弥源寺区、出区、宮津区、慶野区、川縁1区、川縁2区	14日 (金物)	明理区、大町区、新道区、岡町区、新町1区、新町2区、白屋区、田方2区、角川区、橋場区、紺屋区、八幡区、八代区、上町1区、上町2区、南町1区、南町2区、南町3区
23日 (陶器)		26日 (陶器)	
12日 (金物)	東山1区、東山2区、天神野新区、東尾崎区、木下新区、青柳区、蛇田1区、蛇田2区、小川寺1区、小川寺2区、長引野1区、長引野2区、黒沢区、大沢区、日尾区、御影区、布施爪区、吉島新町区	15日 (金物)	真成寺区、川原町区、寺町区、餌指区、下新1区、下新2区、下新3区、元町区、荒町区、馬出区、田方1区、東小路区、三ヶ町区、住吉町区、住吉1区、住吉2区、住吉3区、住吉4区、住吉5区、住吉6区、町三ヶ区、下中島三ヶ区
24日 (陶器)		27日 (陶器)	

1年間保存してください。

お 願 い

■不燃物は、収集日の午前 8 時まで、町内の定められた場所へきちんとまとめてお出しください。

■収集日が、日曜、祭日に当たったときは翌日に収集します。(日曜、祭日は収集しません)

■8 月はお盆休みがありますので、14 日分は 17 日に、15 日分は 18 日に、16 日分は 21 日に変更になります。

4 月から

も え な い ご み

不燃物の収



4 月から不燃物の収集は、月 2 回となります。毎月金物類、陶器類を各 1 回集めますから、収集日

収 集 日	区 名	収 集 日	区 名
4 日 (金物)	火の宮区、港区、村木 9 区、村木10区、 村木11区、村木12区、村木13区、村木 14区、村木15区、村木16区、村木17区、	7 日 (金物)	平伝寺 1 区、平伝寺 2 区、地方 1 区、 地方 2 区、地方元町区、泉町区、旭町
16日 (陶器)	吉島社宅区、吉島市営住宅区、高校前 住宅区	19日 (陶器)	区、港町区、向町区、入船区、表向区、 上坂の下区、栄町区、天王市営住宅区、 西川原住宅区、落合市営住宅区
5 日 (金物)	大海寺野 1 区、大海寺野 2 区、大海寺 野 3 区、上野方住宅区、雄峰団地区、 大海寺新 4 区、大海寺新 5 区、石垣 6 区、石垣新区、印田区、三田区、本江 元町区、本江 1 区、本江 2 区、本江 3	8 日 (金物)	岡仏田区、仏田区、仏又区、高島区、 青島 1 区、青島 2 区、北中区、日カ青 島社宅区、青島市営住宅区、小川田市
17日 (陶器)	区、本江会館通り区、本江新町 1 区、 本江新町 2 区、本江新町 3 区、本江新 町 4 区、小坂区、並木町区	20日 (陶器)	営住宅区、下道市営住宅区、北中市営 住宅区、北鬼江区、本新区、釈迦堂区、 駅前新町区、村木記念社宅区
6 日 (金物)	東栄町区、母子寮区、吉島 6 区、吉島 7 区、吉島 8 区、相の木区、上村木10 区、上村木11区、上村木12区、上村木	9 日 (金物)	道坂区、貝田新区、島尻 1 区、島尻 2 区、島尻 3 区、東城 1 区、東城 2 区、 黒谷 1 区、黒谷 2 区、山女 1 区、山女
18日 (陶器)	13区、宮の下区、製作所社宅区、立石 区、江口区、西尾崎区、持光寺区	21日 (陶器)	2 区、平沢 2 区、横枕区、袋区、六郎 丸 3 区、六郎丸 4 区、六郎丸 5 区、労 災病院区、晴海ヶ丘区

この表は 48 年度の不燃物収集日です。

児童手当

4月から10歳
未満児に支給

児童手当の支給範囲が4月から広がります。4月から新たに該当すると思われる人は、3月31日まで、市社会福祉事務所へ請求手続きをしてください。そのとき、印鑑お持ちのうえ、加入年金の記号、番号、払込希望金融機関名をお調べのうえおいでください。現在手当を受けている人は除かれます。

もし、手続きが4月以後になりますと、4月分から支給を受けることができなくなり、請求した月の翌月からとなります。

■該当する人

- ① 18歳未満の児童を3人以上養育しており、そのうち1人以上が、昭和38年4月2日以後に生まれた児童（4月1日現在で10歳未満）であること。
- ② 上記養育者の前年の収入が、一定の額に満たないこと。たとえば、扶養親族5人の場合、233万円です。この額はことしの6月から引上げられる予定です。
- ③ 手当は、上記10歳未満の児童（3人目以降の児童）1人につき月額3,000円が養育者に支給されます。
- ④ 公務員、三公社の職員は、勤務先へ請求してください。

配給米に
とう精年月日が

表示されます

左右されるといわれますが、精米では、水分が普通一四～一五割で、牛乳、肉、野菜、果物など水分を五〇～九〇割も含む生鮮食料品とちがひ、常温でも、味や品質が、短期間に低下することはないといわれています。

このたび「配給米表示実施要領」などが一部改正され、4月1日から適用されることになりました。この改正によって、袋詰めされている配給米には、4月1日から必らずとう精年月日（精米をした年月日）を算用数字を用いて、わかりやすい個所に、はっきり表示することになりました。しかし、3月31日以前に袋詰めされたものについては除かれます。

■袋詰精米の保存期間

食物の保存期間は、おもに食物の水分、保存温度などによって、

農林省食品総合研究所の試験結果によりますと、袋詰精米の保存期間は①夏期の気温（20度）ではおよそ二カ月としていいます。これくらいですと、品質や味の低下をきたすことなく、かなり長く保存できることが示されています。この試験では、水分一五割台の精米を用いており、これ以下では、品質の保存がさらによいことになります。また、ポリエチレン袋と紙袋とでは、ほとんど違いがないとされています。

の元点検の
励行など

春の火災予防運動はじまる

春は火災が多発しやすく、また大火になりやすいので、3月25日から4月7日まで「春の火災予防運動」が実施されます。消防本部では、火災を防止し、火災による死傷者の発生を防ぐことを目的に、次のようなことを呼びかけています。市民のみなさんのご協力をお願いします。

■一般家庭では……

- ③ 老人、子ども、病弱者の就寝場所の安全点検。老人や子どもなどは、一階の出入口に近い部屋に寝るよう配慮する。

■事業場では……

- ① 避難路の確保。従業員や来客などの避難路は、確保されているか、障害物などはないか。
- ② 避難誘導の徹底。どの部屋はだれが誘導するか、標識がある

- ① たばこの投げ捨てと寝たばこの防止。たばこは、吸いながら入のある所で、ふとんの中では喫煙しない。灰皿には水を入れる。

- ② 外出、就寝前の火の元点検の励行。外出するとき、寝る前にはガスの元せんとを止める。電気器具のコンセントをぬく。灰皿の始末をする。

この期間中、木造の学校などで避難訓練を実施しますので、ご協力願います。

防火に関するご相談があれば、消防署（電話24局0295番）へどうぞ。

予防注射を
検診

種痘

第一期種痘を行ないます。該当者は、昭和46年5月1日から同47年3月31日までの出生者です。

校下 接種日 検診日 場所

大町	3日	10日	魚津公民館
経田	3日	10日	福祉会館
村木	4日	11日	青少年ホーム
松倉	4日	11日	生活改善センター
吉島	5日	12日	小学校
西布施	5日	12日	小学校
本江	6日	13日	公民館
上野方	6日	13日	小学校

受付時間は午後1時～2時

幼児検診

該当者は保育園、幼稚園児と三歳児を除いた幼児です。

地区 検診日 場所

片貝	12日	片貝小学校
上中島	13日	上中島小学校
天神	14日	天神公民館
松倉	15日	生活改善センター
上野方	19日	上野方小学校
住吉	20日	下中島公民館
西布施	26日	西布施小学校

受付時間は午後1時30分～2時30分です。

交通傷害保険

万一にそなえて

ご加入を

市民のみならず、市民のみなさんが、万一、交通事故で傷害を受けられたとき、見舞金ももらえるように「市民交通傷害保険制度」が実施されています。

この保険が発足してから五年になりますが、この間、百四十八人に七百十二万円の見舞金が支払われています。

交通傷害保険の加入期間は、4月から翌年3月までです。現在加入されている人は、3月31日で終わることになります。

4月から再加入されるときは、改めて申込みをしなければなりません。加入希望者の受付は、3月1日から市役所市民課および連絡所(3月24日まで)で行ないます。各世帯に配布されます申込書に、住所、氏名、生年月日などを書き掛金をそえてお申込みください。

掛金は年間一人四百八十円(月額四十円)です。見舞金額は次のとおり。

▽死亡のとき 五十万円
▽後遺傷害のとき 三十万円
▽治療六カ月以上のけが 六万円
▽同五カ月以上 五万円
▽同四カ月以上 四万円
▽同三カ

月以上 三万円
▽同二カ月以上 二万円
▽同一カ月以上 一万円
▽同一週間未満 二千元

これからの自動車が増加し、交通事故のふえることが予想されます。交通事故の防止には、お互いに努力しなければなりません。が、万一の場合にそなえて、家族ぐるみで市民交通傷害保険に加入しよう。

寄付

金型鋳造従業員 二千元 朝日町岡崎昇 五千八百円 真成寺身延山信行会青年部 二千七百円 鴨川町青木節三 四千四百八代町友田道治 二千七百七十五円 吉島田本良一 伊東弘彦 二千元 神明一區高倉政憲 一千元 住吉丸勝商會 一千元 富山市西島政義 五百円 大光寺永田治雄 三万円 専光寺寒修業者 三千元 川縁大川隆吉 一万七千二百五十三円 緑町光妙寺寒修業者 一万円 魚津青年會議所 二千元 並木町稲沢ハナ 二万三千六百三十四円 北電魚津營業所車両整備室

もうすぐ学校

小学校の入学式は4月5日に



まもなく新学年がはじまります。ことし市内の小学校に入学するお子さんは六百七十五名で、昨年より七十三名少なくなっています。また中学校は六百七十一名で、前年より二十七名多くなっています。

小学校の新入学児童の保護者のみなさんに「入学通知書」を3月初めにお届けすることにしてあります。通知もれなどありましたら市教委へご連絡願います。

なお、入学式は、小学校が4月5日(木)午前9時30分、中学校

が4月6日(金)午前9時から各学校で行なわれる予定です。

市内小中学校別の入学および卒業予定児童生徒数は次のとおり。

学校 入学予定数 卒業予定数

大町	八六八	九八八
村木	九二	一〇一
住吉	四一	四二
上中島	一五	二四
松倉	一一	二〇
上野方	三〇	二二
本江	二二三	二二四
片貝	二二	三九
吉島	九二	六三

道下	七〇人	五三人
経田	七五	六〇
西布施	一六	二九
白倉	二	四
計	六七五	六七九
西部中	四二六	三九三
東部中	二四五	二五二
計	六七一	六四五

〈小中学校の卒業式〉

▽3月17日(土) 西部中、東部中

▽20日(火) 大町小、住吉小、上中島小、本江小、片貝小、吉島小

▽22日(木) 村木小、松倉小、上野方小、道下小、経田小、西布施小、白倉小

婦人検診

次のように婦人検診を行ないます。希望者は3月13日(火)まで保険衛生課へお申込みください。

▽3月28日(水) 午後1時～1時30分 経田連絡所

▽3月28日(水) 午後2時～2時30分 江口倉庫

・料金は二百五十円です。

百日せき、ジフテリア、破傷風予防接種 合受

けられなかった人のため、3月23日(金)午後1時から2時まで市民会館でひらきます。

三歳児検診の 3月の第三水曜日が祭日になりましたので、三歳児検診は第二水曜日の14日に変更します。時間は午後1時～2時、場所は魚津保健所です。

〈日曜祭日の当番医〉

▽3月4日(日) 吉島堀井医院 (夜) 江口魚津神経サトリユーム

▽11日(日) 新角川一丁目宮本医院 (夜) 上口二丁目寺崎医院

▽18日(日) 中央通り二丁目榊崎医院 (夜) 新金屋一丁目羽田医院

▽21日(日) 本江浦田産科病院 (夜) 鴨川町深川病院

▽25日(日) 本江宮元医院 (夜) 末広町平井病院

▽4月1日(日) 本江浦田外科病院 (夜) 北鬼江福田病院

お
せらし

固定資産課税

台帳の縦覧

昭和48年度の固定資産税(土地家屋、償却資産)の課税標準となる価格などを登録した「固定資産課税台帳」を次のようにおみせします。とくに48年度は、基準年度になっていきますので、土地の評価替えもされておりますから関係者は、ぜひご覧ください。

▽期間 3月1日(木)から3月20日(火)まで。時間は午前9時から午後4時(土曜日は正午)まで

▽場所 市役所税務課(一階)

市史の購入希望

はありませんか

魚津市 史上巻

は、好評のため三版を発刊しましたが、売り切れとなりました。まだ購入希望者もあると思われまので、あたためて予約申込みを受け付けます。申込者が相当多数になれば増刷することになっています。市史下巻は、大半を頒布いたしました。まだ少し残っていますので購入希望者はお申込みください。

▽価格は市史上巻が二千五百円

同下巻が三千八百円です。

▽申込先 市役所総務課(電話22局2200番)

吉島地内の

墓地を移転

加積地区 土地区画整理事業のため、このたび吉島字大島八一六番地、相順寺周辺の墓地を移転改葬することになりました。この周辺の墓地の縁故者は、3月20日(火)まで市役所都市計画課へお届けく

新入学近し

まず通学路に慣れさせましょう



ださい。届出がない墳墓は、無縁墓として処理されることになっていきますからご注意ください。

富山中国友好

貿易展

富山中国 友好貿易展は、3月3

日から7日まで富山県民会館で行なわれます。この貿易展は、中国の実情を紹介し、相互の理解を深め、両国の友好親善の促進と、貿易の拡大に寄与することを目的と

して開催されます。

展示内容は ①本県と中国との友好貿易関係の展示 ②本県の中国向け輸出品の展示 ③中国物産の即売となっています。

青年教室

で学ぼう

ことしも九カ所で青年学級と青年教室がひらかれます。

お互いが話し合う場として、一人でも多くの仲間をさそって青年学級や教室へおいでください。参加希望者は、学級主事や市教委社会教育課へお申込みください。

■開設青年学級、教室と主事

▽魚津青年教室 下田淑光

▽住吉同 石橋賢作

▽浅井樹

▽上野野方同 大城満

▽山本江同 飛弾是博

▽加積同 山腰正雄

▽西布施同 高瀬忠雄

▽松倉青年学級 清河茂雄

▽道下同 大島洋一

■開設場所はそれぞれの公民館

交通事故相談

3月の交通事故相談

は、2日(金) 県総合庁舎県民相談室、23日(金) 市役所第三会議室でひらかれます。時間は午前10時から午後3時までです。

測量士・測量士補試験

建設省国土

地理院では、48年測量士、測量士補の試験を5月27日に行ないます。受験希望者は、3月20日まで北陸地方測量部(富山市牛島新町11の7合同庁舎内電話富山23局8021番)へお申込みください。

不動産鑑定士試験

建設省などでは48年

不動産鑑定士試験を行ないます。第一次試験は4月15日です。第一次試験の願書は、3月8日から17日まで受け付けます。くわしいことは、富山県庁内建築住宅課(電話富山31局4111番)へお問合わせください。

図書館はこんなこともしています

図書館では、読書や図書についてのご質問、ご相談にお答えしています。読書会など、グループ活動のご相談にも応じています。また、各分野の図書をそなえ、無料で貸出しています。

〈疑問の解決に答えています〉

みなさんが家庭や職場にあって毎日の生活のなかで、疑問にぶつかったとき、どうしても知りたいことができたときは、図書館へ電話1本、はがき1枚でお知らせください。図書館ではできるだけ調べてご返事いたします。

図書の寄贈 このたび本江高瀬忠二氏より医学関係図書ほか102冊同雑誌261冊の寄贈がありました

電話局では環境に合った生活環境、職場環境にマッチした装飾的要素をもった電話機を販売しております。色は、淡灰色、薄緑色、象牙色の三種があります。

カラー電話の取付けできるのは、新設の単独電話と新設の親子電話で、費用は一月五十円です。この電話機はベルの音量調節が可能です。

旅行死亡人

つぎのような旅行死亡人の通知がありましたので、心当りの人は市役所市民課へお申出ください(性別、年齢、身長、発見場所の順)

▽男、20〜30歳 一六五センチ 石川県門前町海岸

▽男、30〜40歳 一五五センチ 新潟県上越市海岸

▽男、50歳位 一六〇センチ 長野県諏訪郡原村

▽男、20歳位 一六三センチ 長野県軽井沢町信越本線

▽女、20歳位 不明 長野県上水内郡戸隠村

「お知らせ」を廃止 市総務課では、市民に対する広報の一環として、毎月三回程度、回覧式の「お知らせ」を発行していましたが、4月から取りやめることになりましたのでお知らせします。これからは、市広報に掲載することになりました。