



発行所 富山県魚津市役所 編集発行人高瀬善一郎 (毎月1日発行) 魚津市荒町 小浜印刷所

Table with population statistics: 出生 60, 死亡 26, 婚姻 22, 離婚 2

坪野—石垣線 環道道路

自衛隊により工事すすむ

市道坪野、石垣線は、山林資源の開発にあわせ、市街と大谷一坪野一北山を結ぶ循環道路として、その完成がもたらされて...

この道路計画は、総延長二、九一メートル、巾員五・五メートルで、33年には三三八メートル(工事費二二五万円)34年には五三三メートル(五二一万円)あわせて八九一メートルが、すでに大谷温泉付近からできあがっており...

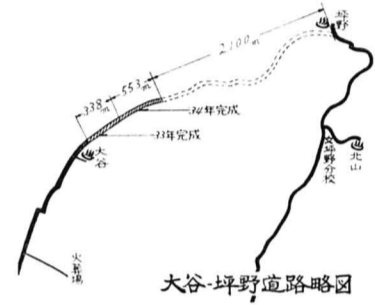


写真 山をけずり谷を埋める作業(上)と一部できあがった道路(右)

台風のシーズンで 事前の備えて被害を最少限にする

このしもまた台風のシーズンがやってきました。日本本土に影響をおよぼす台風は、過去の統計からみて秋が一番多く、この台風のもたらす被害が日本の過去の災害のうち首位を占めています...

設備投資に 農業近代化資金が利用できます

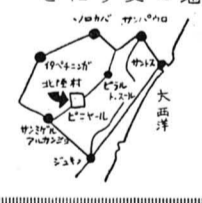
昭和38年度農業近代化資金の融資予定の金額は八億円で、その借入申込時期は4、6、9、12、2月の五回となっており、こんどの申込時期は9月になりますので、この資金の借入を希望される方は...

市民会館の利用状況

Table showing usage of the Citizens Hall: 第一会議室 47, 第二、三 18, 結婚式場 29, etc.

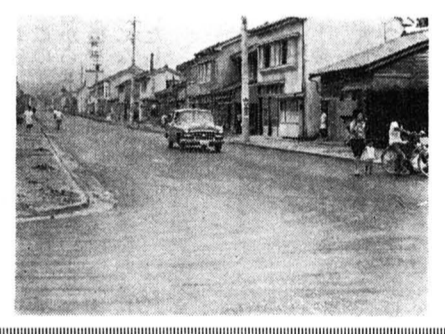
ブラジルに 北陸村がある

新しい天地、広々としたブラジルで思いきり働いてみたいという人たちのために、富山石川、福井の三県でつくった北陸村がブラジルにあります...



魚津本江線の 舗装できる

国道八号線から市街に通ずる道路として小坂機業所横十字路までの拡巾(一五メートル)する工事は、さきにご披露しましたが、このことと金屋町に至る道路(都市計画街路魚津本江線)の舗装は去る6月末から着手しましたが、このほど完成しました...



お知らせ

百日せき予防注射 ジフテリア予防注射 混合ワクチンの予防注射を校下別に行います...

住民検診

Table of resident health check dates: 本江小学校 9月9日, 大町小学校 9月17日, etc.

三才児の検診

「三つ子の魂百まで」とはむかしからいふるされてきた言葉です。幼いころにその人間の基本的な人格がつけられることは、多くの専門家の一致した意見です...

小児まひ 予防注射

小児まひの予防注射は今回は都合により次のように一カ所だけで行いますので、たいへん不便な方もあると思いますが、ぜひ注射を受けられるようお願いいたします...

# 稲の熟相をよくみよう

## 乾燥はゆつくりしていねいに

ことしの稲の生育は、畑苗および5月15日以前の早植したもので、穂が十分確保されましたが、おくれ田植した水田では、苗の軟弱徒長で植傷みが多く、下位分けの発生が少なかつたので、早生では穂数が一〇〇%くらい少ないようです。また中晩生種ではいく分少な目で、例年と大差はないようですが、長雨日照不足により軟弱徒長で、イモチ病が全面積の八〇%に大発生しましたが、防除に努力された甲斐があつて、その被害は現在のところ例年と変わらないようです。しかし防除の手ぬかりや肥料のききすぎの田には枯穂が早生に発生しています。栽培法や防除が適切であつたかどうか反省した方がいいです。

中晩生種は、これから枯穂が一日とあらわれるのですが、出穂始、穂揃期、傾穂期の三回防除されたでしょうか。三回も水銀剤をかけたば、枯穂、枝梗の枯穂は防除可能で、熟色がよく良質多収となるのです。

減収の第一は穂首イモチの発生と倒伏であること認識していただきたいものです。



これからの稲作管理

刈りおくれなように良質米の生産出荷が日毎に強く要望されます。この良否のカギは刈りおくれなように九割くらいまで熟したものが米として一番おいしいといわれ、そこで早刈りを奨励しています。一

悪いとおくれる)です。9月24日頃が適期になります。品種ごとの反別労働力、雨の日も考慮して早目に刈りおくれは刈りおくれの面積を少なくしたいものです。早生は刈りおくれと、立毛中に胸割れが生じ、中生でも黒部一帯は胸割れの危険があります。晩生では立毛胸割れの心配がありません。米質が老化しないように刈りおくれのようにはしないで、早生では出穂後30日前後、晩生では35日前後となつていま

## 水分を測定し乾燥しよう

刈りおくれのいきた青米があつてもいいのはなからうかという批判が強いようです。本年は出穂後の日照が多く、高温でありましたので、稔実もよく熟期が早まり、早生では出穂期(六割出穂した時期)より30日(33日目、ホウネンワセでは8月23日)27日が適期であつたし、マンリヨウでは8月15日が出穂期でしたから、それから40日目(天候が

割くらのいきた青米があつてもいいのはなからうかという批判が強いようです。本年は出穂後の日照が多く、高温でありましたので、稔実もよく熟期が早まり、早生では出穂期(六割出穂した時期)より30日(33日目、ホウネンワセでは8月23日)27日が適期であつたし、マンリヨウでは8月15日が出穂期でしたから、それから40日目(天候が

乾燥について

米の水分検査標準は、一等米一四・五%、二等米一五%、三等米以下一五・五%となつています。この水分の%をよく知り、どこにその米の乾燥目標をおくか考えなければなりません。水分が一八%以上乾いたハサ干しのいね、地干しいねが雨つゆにあうと胸割れが発生します。地干しでも、ハサ干しでも七分乾燥のとき、一度は必ず二才積するか、脱穀して通風乾燥機でゆつくり乾燥するか、強い日光をさげながらむしろ干しをすることです。とにかく胸割れ防止に細心の注意をいたしたいものです。ハサ干し、二才積、建干し、通風乾燥機の乾燥途中の水分を測定して乾燥しすぎないように留意しましょう。粗の水分を測定し、科学的に乾燥すること胸割れを防止し、品質改善のポイントです。部落ごとに水分測定器をそなえ、等にならぬ米なら水分一五・五%にすれば六〇〇グラム(四合)多くはいることになり、乾燥しすぎは胸割れ米を多くし、米を多くいれながら等級がさがり、価格も安く、そのうえ買手がなくなり悪評を受けるのです。粗の水分検査を行い、適切な乾燥、調整はついでにいにして、良質美味の米を農協へ出荷していただきたいのです。

各ご家庭では、テレビ、電気がま、洗濯機、冷蔵庫、掃除機などの電気器具を生活にとり入れられ毎日の暮らしにたいへん役立つていことと思つて

ところで、このような電気器具をお使いになる電気の受口や配線はどうなつておられるでしょうか。家庭の電気といつても昔は電灯をつけることしか考えず配線は細い線しかひいてないのが普通でした。このためめせつかく便利な電気器具をご購入になつても適当なところに受口(コンセント)がなかつたり、電線の容量が足らなかつたりして十分に電気器具を使つていただけなことがありま

配線にムリはないでしようか

取付けますと建物を傷つける程度が少く、体よく配線できます。また床下に配線して、タタミ寄せや細い巾木、敷居などに和室コンセントを取付ける方法もありま

す。屋内の配線は、一回線です。故障などでヒューズが切れた場合不都合です。二回線以上にしてコンセント回線と電灯回線

東山、奥東城の二つの林道できる

山間地の資源開発をはかるため次の二つの林道がこのほどできあがり、山林資源の搬出に大いに役立つことになりました。

▽東山から東城に至る片貝川右岸道路(東山二号線)は、延長五五二メートル、巾四メートル、工事費は四〇〇万円です。これにより年間四〇〇立方メートルの林産物が開発される見込

▽奥東城から黒沢に至る山間横断道路(奥東城二号線)は、延長五五九メートル、巾三、六メートル、工事費は一五〇万円

市民相談

国民健康保険に入つていなかったために

息子がある工場で働いていて、昨年12月工場を辞めて家にいるうち4月から病気で入院した。医師の話では手術しなければならぬ状態だといわれた。治療費の請求を受けて気がついたことは、息子は国民健康保険から外れていることです。ねばならない治療費を考えると生活できないので、途中退院して家に引取つたが、病状が気づ

北陸電力では、回線やコンセントを増設され、アンペアを格上げされる需用家に対して、次のように工事費の助成サービスを行つております。(期間は39年2月末まで)

▽コンセントを増設し、アンペアを格上げされた場合 五〇〇円

▽回線増設工事ともなうコンセントを増設し、アンペアを格上げされた場合 一、〇〇〇円

この工事をされた場合は、工事店からサービス券をもらひ工事完了後、この券を魚津営業所へお持ちになれば引換に助成金をお支払いたします。(北陸電力魚津営業所)

としよりからのおくりもの

大光寺地区の六〇才以上の老人でつくつてある光榮会では、少しでも社会に奉仕したいとのねんがらから会員三〇名が余暇に縫つたそうきんを、去る23日社会福祉事務所へ四〇枚寄付しました。福祉事務所ではさっそく本江小学校や保育所などに配りました。(写真 余暇を利用してそうきんづくりをする老人クラブの会員たち)

移動図書館が巡回

希望者は申込みを

県立図書館では、館外奉仕活動をひろく県民に利用していただくよう、移動図書館を設置しました。がいよいよ9月から巡回をはじめることになりました。

当市の「家庭文庫」はたいへん好評で現在そのグループ数は二八〇にも達しています。県下でもその利用の多い魚津市と大門町がモデル地区に指定され、移動図書館が巡回することになりました。

職業安定所から

季節労働者の求人案内

県外より、農耕、みかん採取等の季節労働者の求人が相当ありますので、魚津公共職業安定所ではその希望者を受けつけております。おもなものは次のようになっています。(申込は9月20日まで)

▽奈良県

作業 稲の収穫、調整  
期間 10月26日から20日間  
年令 男女18~50才  
賃金 男八五〇円 女七〇〇円

▽静岡県

作業 稲の収穫、麦まき、みかん採取  
期間 10月中旬~12月末  
年令 男女18~45才  
賃金 男六五〇円 女五五〇円

▽和歌山県

作業 みかん採取、農耕、箱詰  
期間 11月~12月末  
年令 男18~50才 女18~40才  
賃金 男六五〇円

▽神奈川県

作業 稲の収穫、麦まき  
期間 10月10日~12月末  
年令 男女18~45才  
賃金 男六五〇円 女五五〇円

作業 みかんの収穫、運搬  
期間 10月15日~12月末  
年令 男女18~45才  
賃金 男六〇〇円 女五〇〇円

移動図書館とは

移動図書館(自動車)には専門職員がおり、図書の貸出し、読書会のお誘い等を行います。読書会より二キロメートル以上離れた地域が巡回を受ける対象になります。

魚津読書会から

さわやかな秋のおとずれともなうに燈火親しむことになりました。読書に趣味をもつ人達で結成している魚津読書会(会長 大谷清瑞氏)では、9月例会を次のとおりひらきます。

▽とき

9月21日(土) 午後7時から

▽ところ

市立図書館

▽テキスト

山本有三「波」

なお読書会では新しい会員の加入を受けつけておりますから希望者は、図書館内事務所へお申込を。

寄付

一 ありがとうございます

一 万円 紺屋町 愛宕芳太郎 (亡父作威殿の遺志による)

百円 村木 佐生 みや (拾得報労金)

八千八百円 吉島社宅代表

二千元 田中七之助

千円 真成寺町 善一

千円 金屋町 北原 艶吉

一万円 日本通運魚津支店

二千八百円 魚津製作所社宅 代表 愛場 公一

三百円 経田地方代表

千五百円 清水弥太郎

三百円 不動工業株式会社

友道 大賀家具店

夏の援護金を 保護世帯へ

市および社会福祉協議会では、いままで社会援護金として篤志寄付のあつた一部から一五、一〇〇円をその年の援護金として、被保護世帯や養護老人ホームへ入所している方に、世帯構成人員等により五〇〇円から一、〇〇〇円宛をそれぞれ配分しました。贈られた方は、この篤志者のあたたかい援助に対してたいへん感謝して

10日は大火記念日

サイレンを吹鳴

9月10日は大火記念日、7年前の出火当時を思いおこし、再びあのような災難をおこさないようにと、午後8時からサイレンの吹鳴を次のように行います。

30秒 6秒 30秒 (二回)

巡回をうけるのは屈出のある団体で、一団体は家庭文庫グループ(四人)が二〇以上で組織されます。

貸出しする図書は一グループ一冊として、借り受けた図書は「家庭文庫」として利用します。

巡回は一月一回くらいです。

なお9月の巡回日程は未定ですが、巡回を希望される団体または個人の方は図書館へお申込みください。

国民年金

年金額が増加されました

このたびの国会で、国民年金法の一部が改正されて、福祉年金が増額されたほか、支給停止制限の緩和が実現したいへん有利になりました。以下そのおもなものについてお知らせします。

▽福祉年金額の引き上げ

老令福祉年金 年額一萬二千円が二萬円増額されて、一萬三千二百円に

障害福祉年金 年額一萬八千円が三萬六千円増額されて、二萬一千六百円に

母子、準母子福祉年金 基本年額一萬二千円が三萬六千円増額されて、一萬五千六百円に

それぞれ引きあげられて9月から支給されます。

支給制限かんわ

本人の所得 9月から一五万円が一八万円に引きあげられて、それ以下の場合は、支給が停止されません。

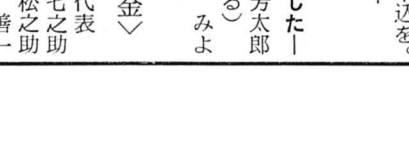
扶養義務者の所得 9月から五〇万円が六〇万円に引きあげられました。

母子、準母子福祉年金の受給期間の延長

母子、準母子福祉年金をうけている人の加算の対象となる子、孫または弟妹が重い身体障害者であるときは、その者が20才になるまでは、失権または年金額が減額されないことになり、4

昭和49年から老令年金の給付が始まります

あなたの将来は、国民年金が守つてくれます。国民年金には必ず加入しましょう。

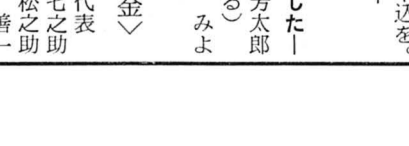


国民健康保険

国民健康保険加入の手続きを済ませなければならぬ。今からでも早速加入してください。市ではできる限りの便宜をはかるはります。

答

それは実にお気の毒なことだと思います。退職と同時に国民健康保険加入の手続きを済ませなければならぬ。今からでも早速加入してください。市ではできる限りの便宜をはかるはります。

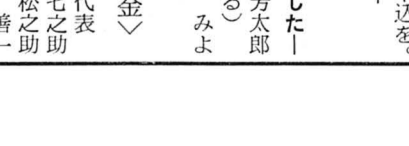


国民健康保険

国民健康保険加入の手続きを済ませなければならぬ。今からでも早速加入してください。市ではできる限りの便宜をはかるはります。

答

それは実にお気の毒なことだと思います。退職と同時に国民健康保険加入の手続きを済ませなければならぬ。今からでも早速加入してください。市ではできる限りの便宜をはかるはります。



国民健康保険

国民健康保険加入の手続きを済ませなければならぬ。今からでも早速加入してください。市ではできる限りの便宜をはかるはります。

答

それは実にお気の毒なことだと思います。退職と同時に国民健康保険加入の手続きを済ませなければならぬ。今からでも早速加入してください。市ではできる限りの便宜をはかるはります。