



発行所
富山県魚津市役所
編集発行人 雛形尚美
(毎月1日発行)

魚津市友道
中部印刷株式会社

| 人口のうごき | |
|--------|-----|
| 出生 | 87人 |
| 死亡 | 31人 |
| 婚姻 | 21組 |
| 離婚 | 1件 |

市民相談室の開設

どんなことでも気軽にどうぞ

市民相談室は開設以来いろいろの苦情や相談ごとを数多く扱っています。

1 どんなことでも話し易くて親しみがもてる。

2 用事の処理が早くて確実である。

3 電話で相談しても要領よく無駄がない。

等と、その良い点が早くも認められて、市民の方から大変よろこばれております。

市民相談室は明るく、住みよい市をつくる窓口です。

1 ああいう点を、こうしてもらいたい。

2 こういうことを知りたいのだから、どうしたらわかるだろうか。

3 あのこと頼んでみるのがどうなっているのか。

4 こんな取扱にならっているがこれではいかぬ。

5 こういふ具合に改良したいのだが、手続や助成はどうか。

など、お気付きの意見や相談ごとは、どしどし申して下さい。

公聴会や懇談会など、市政に対する意見発表の機会はいらぬうちにあります。仕事の関係や急用のため出席できない方も多い筈です。このように市民の方に対する意見発表の機会を、市民相談室が毎日設けていることにもなります。

相談室の利点は、ほかに山崎山明く、住みよい市を築くため、市民相談室を利用しましょう。

次に市民相談室で取扱った相談を一、二紹介します。

1 ごみの回収がかなり早くありません。もっと対策を考えてほしい。

2 じんあい処理の現状は、魚津高校前等かなり迷惑がられている。近代的な焼却場が必要ではないか。

3 保育料金ですが、給与所得者の場合とくに高いのではありませんか。

4 1・2 実際そのとおりです。厚生省では、国民一人当り一日のごみの排出量は、五〇〇グラムといっております。当市の収集対象地区は、清掃法に基づく特別清掃指定区域(市街地)としており、その人口は約二万人です。これを平均量で算定すると、約一〇トンとなり、市の現在の収集力は、自動車二台手車七台で一日約七〜八トンであり、現実にはそれほどではないのですが、数字の上からは二〜三トンのごみが放置されていることによる訳です。この対策として、明年度二トン積収集車一台を購入する予定ですが、それだけでは殆んど収集出来るのではないかと考えております。

次に捨場のことですが、現在高校前と埋没民付近を利用してはいますが、付近民の迷惑はご指摘のとおりで、まことに遺憾ですが、ごみの排出量は、昨年の平均四〇〇グラムが、本年は五〇〇グラムといったように、生活の向上につれて年々多くなり、捨場を利用する方法は環境衛生の上からいっても、また新しい捨場を求める可能性から見ても、最早や限界に達していると考えられますので、近く将来の対象地区や人口の増大なども

考慮して、一日一五トンの処理を目標とした焼却場の実現を図りたいと思っております。それまでの間、捨場の消毒についても出来るだけ回数多くして、少しでも迷惑の度が減せられるよう措置しますから今しばらくのご辛抱をお願いします。

3 現行の保育料は、国の定めるところにより課税額をもとにして算定されています。そのうち所得税の課税されている人(D階層という)には、税額の多少に関係なく一律に最高額を納めることになっております。この点が問題なのですが、給与所得者でも所得税のかからない人は、さして高くありませんし、当市ではD階層の人に対して他市にくらべ大巾に減免の処置をしております。この減免額については、国や県の補助の対象にはならないので、市独自の財源によっておりますが、独自の財源に無視して、財政的に弱小な市の財源を充てて減免することには自ら限界があるわけですね。

歳末防犯心得

12月は犯罪の月

12月は特に犯罪がふえます。「犯罪の月」とも呼ばれる12月は、あき栗、万引、ひったくり、すりなどが目立ちます。

買物のため外出した留守に、泥棒が入って金や貴重品を盗む事例が多くなっています。泥棒も12月は稼ぎどきで一寸の隙も目を光らせているのです。

1 一寸した外出でも戸締りは充分にしておくことは必要ですが、玄関や勝手口の外から南京錠をかけて方法はいいかと思いませんか。之では此家が留守だと言ったと判り、狙われやすいのであります。安全な戸締りは出入り出来る所は、全部二重から三重にし、小窓などは鍵をかけたまゝ取りはずされるおそれがあるので、外さず、このほか深夜人が寝静ってから

2 泥棒に入られないように先程申し上げた二重三重のカギが必要であります。

3 年末は正月用品買求めのため各商店は混雑致しましょう。万引は此混雑の中でやりやすいのです。之を防ぐには各商店では店舗に必要なる人を配置してお客さんのサービスマンと共に注意して下さい。

4 銀行、郵便局、その他の金融機関から大金を受取って帰る途中は、われわれも注意が必要です。現金を入れた風呂敷やかばんを自転車のハンドルにぶらさげて歩くことは避けましょう。又、弱い女性や子供、老人に銀行へ大金を取りに行かせるのは危険です。かようなときは二人で行くとか、タクシーを利用するようにして下さい。金融機関の方も斯様な点はよく注意してあげて下さい。

5 人混みの中には、すりを目を光らせています。混雑する電車、汽

議会だより

第5回魚津市青年議会定例会

第5回魚津市青年議会定例会は去る11月22日招集されました。各議員は所属常任委員会において幾度も研究調査されたその成果があつて、質問事項は適確で鋭敏があり、新鮮美に溢れ答弁者も感銘される程有意義のうちに午後三時閉会しました。

例年繰返されるこの行事も、青年の情熱と新しい感覚で少しづつ進歩している事は非常に喜ばしい事でありました。

救助船雄山丸竣工

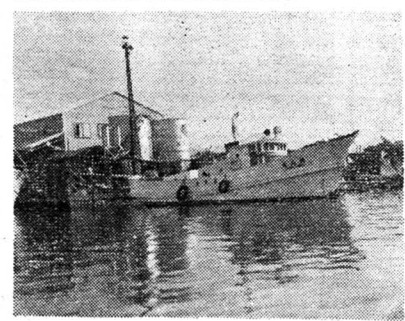
建造費四〇〇万円

魚津市救難所所属第二雄山丸は海難救助事業に多くの功績を残した船となつたので、今年8月より石川県宇津田造船所において新造船中のところ、10月29日三代救助船雄山丸が誕生しました。新救助船の建造価格とその性能は次のとおりで、今後の海難救助事業に大いに活躍が期待されております。

一、建造価格四〇〇万円

冬季海難防止について

毎年11月から3月までの冬季には、強い季節風が続き、また低気圧前線等の通過の際、ときには台風と同じ強い風が吹いて、海上は大しけとなることもあり、充十分気象状況を周知の上、運航して、海難防止に協力されるようお願いいたします。



写真II救助船雄山丸

あけび保育園完成

あけび保育園は地元の強い要望と協力によって昭和37年7月10日に厚生省の認可を得、8月7日起工式を挙げて以来順調に工事が進められ、このほど立派に竣工しました。

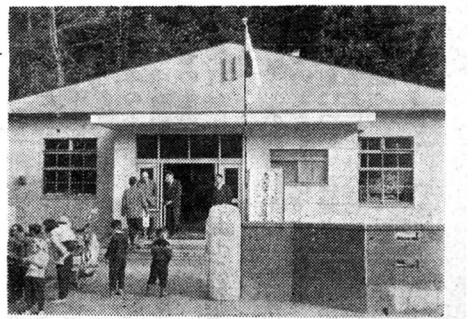
規模は鉄筋コンクリート平屋建七坪の近代的な設備と外観をそなえております。

施設内容

| | | |
|-------|------|------|
| 保育室 | 二 | ほふく室 |
| 乳児室 | 二 | 遊戯室 |
| 故事室 | 一 | 静養室 |
| 事務室 | 一 | 雑庫 |
| 便所二ヶ所 | 一 | 玄関 |
| 収容定員 | 六〇名 | |
| 三才児以上 | 五十一名 | |
| 三才児未満 | 九名 | |

入園受付は11月27日から開始しております。(入園申込の用紙は三ヶ村の婦人会長宅にあります。)

開設は12月5日からです。



写真I完成したあけび保育園

『魚津税務署だより』

納税貯蓄組合を作りましょう

みなさんの町内では、すでに納税貯蓄組合がつくられておることと思いますが、完全納税貯蓄組合を達成するためには、もう少しのご協力をお願いしなければ達成することができません。

今魚津税務署では、納税貯蓄組合5ヶ年倍加計画を実施中で、すでに2年目を迎えています。現在までに営業関係一〇組合、農

りしてはいけません。また他人が侵されているのを知って知らぬふりをするのもよくありません。自分事のように関心を持ってこれを救うだけの意気と公憤がなければなりません。人権の侵害事件については、法務局や人権擁護委員が相談に乗って救済に努力し、正義に味方します。魚津市には次の人権擁護委員がおられますから遠慮なく、なんでも気軽に相談して下さい。

人権擁護委員

魚津市真成寺町 藤井 秀信
金屋町 平沢 豊治
浜野 朝野 朗郎
村木 加藤長左衛門

市職員募集

次のとおり市職員を募集します。応募する方は秘書人事課へ申して下さい。

記

一、農林土木技術者、測量技術者(或は経験者) 若干名
いずれも40才までの男子
一、清掃夫、使丁、道路土工 若干名
なるべく45才までの男子

人権週間

12月4日から10日まで

毎年12月10日を「世界人権宣言」の記念日としており、これは一九四八年12月10日第三回国連総会において世界人権宣言を採択し全世界に向けて宣言されたことを記念する日です。

わが国においてこれを記念するため例年12月4日から10日までを「人権週間」として各種の行事を催して人権尊重の考えを広く平和な社

世界人権宣言は第二次世界大戦の原因や、その戦争の末にたつた被害について世界の人々がその責任と罪悪を痛感し、再びこの惨害をくり返してはならないと良心に基いて深い反省の結果として生れたものであります。人権を尊重することが人類社会における自由、正義、平和の基礎であると宣言し、また人間はすべて生れながらにして自由と平等の権利があるに安んじて生活する権利を人権として持っていることを教えてくれることが大きく、家、国、世界の平和に連なっていると言えらるのであります。

この人権週間を機会に、私達は生れながらにして持っている自由、平等の人権を自らよく守っているか、また他人の人権を侵してはいないか、今一度よく考えよく反省して見ましょう。

人権を侵されたときは泣き寝入り

新年祝賀交歓会

申込みは20日まで

新春をお祝いするため、新年祝

事務改善

窓口事務を市民課に集中して一ヶ月

「速く」「確実」にはあと暫らくの「ご辛抱を」

ご承知のように市役所では11月5日から、永年の慣習や、やり方から脱け出し「住民の利便」「事務の効率化」をはかるために、事務の進め方をあらためました。

なかでも、市民の皆さんともっとも関係の深い窓口事務を「市民課」に集め、ここでほとんどの用事がすむようにあらためることがこの事務改善の大きな目的です。

- (1) 戸籍、住民登録に関する各種届の受付および関係簿抄本の交付
- (2) 外国人登録に関する各種届、申請書の受付
- (3) 印鑑登録および諸証明の申請受付、交付
- (4) 主食の配給に関する異動届の受付、および証明書の交付
- (5) 国民健康保険の資格喪失届の受付および保険証の交付
- (6) 助産費、葬祭費の交付申請の受付、現金の交付
- (7) 妊娠届の受付、母子手帳の交付
- (8) 畜犬登録の申請受付、鑑札の交付
- (9) 死体埋火葬、火葬場送車使、用の申請受付、許可書の交付

- (10) 市民課に集中する各種届の受理にもとづく名簿整備
- (11) 戸籍、住民登録に関する各種届の受理にもとづく名簿整備
- (12) 米飯提供業者登録申請にかかる事務処理
- (13) 主要食糧小売販売店の指導監督
- (14) 配給割当名簿の作成
- (15) 各種届の主管課への送付、その他主要課への異動事項の通知
- (16) 窓口事務で判定要素を伴う事務処理
- (17) 人口動態調査、その他これに連する統計事務
- (18) ホールソートカードの整備保管
- (19) 市管事務の他市町村への通知書などの送付、その他連絡事務
- (20) 世帯の実態調査
- (21) 助産費、葬祭費の交付手続
- (22) 火葬場、葬送車使
- (23) 行旅死亡人に関する事務

届け・証明・手続きに必要なもの

一 出かける前にもう一度確認して下さい

新しい市民課の事務内容を説明致しましたが、今後いろいろの届け、証明、手続きが窓口で行なわれます。そこで皆さんにお願いしたいのは、手続きなどの際には、ハンコ、証明書とか通帳が必要ですから、これらの用事で市役所へ出かける前に、もう一度次の表でたしかめて下さい。

主なもの

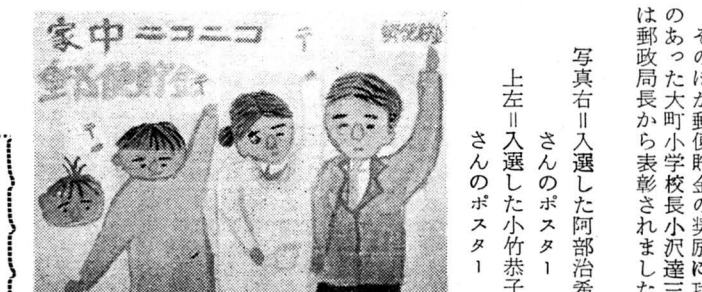
- 出生**
 - 1 出生届(本籍がこちらにない場合は2通)
 - 2 ハンコ
 - 3 母子手帳
 - 4 米の通帳
 - 5 国民健康保険の被保険者証(加入世帯のみ)
- 死亡**
 - 1 死亡届(本籍がこちらにない方は2通)
 - 2 ハンコ
 - 3 米の通帳
 - 4 国民健康保険の被保険者証(加入世帯のみ)
 - 5 国民年金手帳(加入者のみ)
 - 6 福祉年金証書(受けている人)
- 転居**
 - 1 転居届
 - 2 両方の本籍がこちらにある場合
 - 3 一方の本籍がこちらにある場合
 - 4 両方の本籍がこちらにない場合
 - 5 両方のハンコ
 - 6 証人2名のハンコが押している(念のため証人のハンコ持参)
- 離婚**
 - 1 離婚届
 - 2 両方のハンコ(本人出頭)
 - 3 証人のハンコが押してあるかたしかめて下さい。
 - 4 復籍する方が市外の場合は実家の戸籍簿を持参(世帯主など家族の変更を要する場合は)
- 更正**
 - 1 ハンコ
 - 2 なおさなければならぬ通帳など
 - 3 (すでに届けてあるものをなおす場合)
- 印鑑登録証明**
 - 1 ハンコ
 - 2 代理の場合は「委任状」が必要
 - 3 登録には保証人一人必要
- 自動車臨時運行許可申請**
 - 1 ハンコ
 - 2 自動車損害賠償責任保険証
 - 3 複届 1 ハンコ
 - 4 妊婦届 1 ハンコ
 - 5 妊婦届書

| | |
|-----------|----------------|
| 戸籍簿本 | 1枚につき400円 |
| 抄本 | 1枚 400円 |
| 戸籍記載事項証明 | 1葉 400円 |
| 住民票簿本 | 1件 500円 |
| 抄本 | 1件 500円 |
| 附票の謄抄本 | 1件 500円 |
| 印鑑証明 | 1通 500円 |
| 転出証明 | 1件 500円 |
| 諸証明 | 1件 500円 |
| 閲覧手数料 | 300円 |
| 自動車臨時運行許可 | 1件 1000円 |
| 3輪車 | 1件 1000円 |
| 2輪車 | 1件 500円 |
| 火葬料 | 5000円 |
| 死産料 | 5000円 |
| 火葬料 | 5000円 |
| 大人 | 1、5000円 |
| 子供 | 5000円 |
| 葬送車の料金 | 定員21名乗り二、一五〇〇円 |



郵便貯金増強ポスターに 村木小学校4年生2名入選

金沢郵政局では世界勤儉デー(10月31日)に日本の将来を背負う児童に勤儉貯蓄の美風をかん養するため、郵便貯金増強運動が実施され、北陸三県の小学校児童を対象にポスターを募集しており、村木小学校4年生の阿部治希さんと阿部治希さんの作品が入選しました。



固定資産税の納期
固定資産税第3期分の税金の納期は、次のとおりでありますから、お手持の納付書によって、もよりの市金庫へ納期限までにお忘れなく納付して下さい。
納期限 昭和37年12月25日限り

お知らせ

昭和38年度入学児童の健康診断の実施
(昭和37年4月1日までのもの)
次により来月4月から小学校に入学される者の就学前の健康診断を行ないますから、保護者付添いのうえ受検して下さい。
なお保護者宛に通知してありますが、通知もれがあっても必ず受検して下さい。

| 校名 | 月日 | 午後 | 時 | 場所 |
|-------|-------|------|---|--------|
| 大町小学校 | 12.6 | 1.30 | 4 | 道下小学校 |
| 村木小学校 | 12.10 | 1.3 | 3 | 経田小学校 |
| 住吉小学校 | 12.11 | 1.1 | 3 | 天神小学校 |
| | | | | 西布施小学校 |

こんな人を知りませんか

- 1 本籍、住所、氏名は不明で
- 2 性別は男、年令30才前後。
- 3 人相および特徴
- 4 身長六〇〇センチと推定され、人は顔部粉砕のため不明、頭地内。
- 5 死体発見年月日および場所

中小企業者へ年末融資

市内の中小企業者の金融を緩和するため、預託金制度を実施し、年末用として短期貸付を次のように行ないます。

- 1 貸付金の限度 1人1件20万円以内
- 2 利率 日歩2銭6厘
- 3 貸付期間 昭和37年12月1日から昭和38年2月28日まで
- 4 保証人 市内に在住する確実な保証人2名以上の連帯保証人
- 5 利子補給 貸付決定と同時に
- 6 申込期間 12月1日から12月15日まで
- 7 申込書の提出 融資を希望される方は商工水産課(水族館内)に提出して下さい。

少年補導センター移転

市水道課建物内へ
ながら川原警察官派出所内にあった魚津少年補導センターは、11月15日から市内大町一四番地(市水道課建物内)へ移転しました。補導委員は現在五十一人の相談相手になって、指導方針その他の助言をする。

寄付御礼

五、〇〇〇円真成寺町高松一丸さん
二、〇〇〇円新築下村武夫さん
二、〇〇〇円新築下村武夫さん
二、〇〇〇円新築下村武夫さん
二、〇〇〇円新築下村武夫さん