



発行所
魚津市田方町80番地
魚津市役所
編輯兼発行人 清河七良
(毎月1日・15日発行)

魚津市荒町
小浜印刷所

早急実施を要望

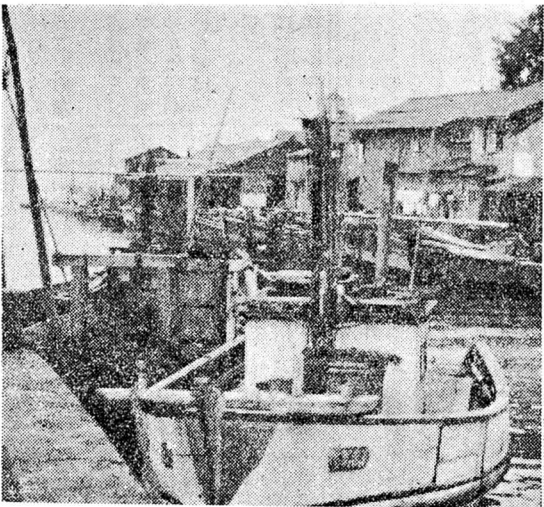
魚津港の整備と拡充

角川尻漁港の整備と拡充

現在、魚津港を来している魚津港や角川尻漁港の整備と拡充については、先般来市長も上京関係官庁を訪問、陳情されてきたが、財政難の折柄その実施が遅れては当市産業に及ぼす影響も大きく、今度更に県と市の地元関係者が大蔵省へ陳情に上京、その早急実施方を要望した。

魚津港は富山県東部地方の移出入物資集散の要衝で戦前には、遠く北海道や樺太並びに日本海、近海方面との貿易のため二、〇〇〇噸乃至三、〇〇〇噸級の貨物船が米穀、農産品、木材、カーバイド原石等は肥料その他貨物を積載して日二乃至三隻づゝ出入していたが、戦争によりこれら汽船の出入は絶えたが、その代り大型機船が日々数十艘港内に碇泊して貨物の陸揚げや積出しをし、その総量は戦前を凌ぐ状況にあり、従って現在の港湾施設では到底これに対応する機能を發揮することができず、就中近年臨港工場である日本カーバイド工場は石灰窯四、五、〇〇〇噸はじめ、カーバイドその他肥料など六、〇〇〇噸を生産しており、その原料である原石一〇〇、〇〇〇噸、燃料石一〇〇、〇〇〇噸の大部分を本港の整備不十分のため新潟県親不知に伏木方面より陸送している現状で、これでは地方産業の消長に著しい影響を及ぼすことにもなるので、港泊地、防波堤岸壁などの施設を拡充、整備して経済的な海上輸送に転換して貨物移出入の便を計ろうと、前述の趣旨の陳情書を去る六月及び七月まで運輸省や各関係先へ提出、市長も上京して要望していたが、今度県及び市の地元関係者が上京大蔵省へ陳情に上京、その早急実施方を要望した。

写真は魚津港と角川尻漁港



二、北防波堤先端根固
七〇米
三、二和二十九年度計画として
事業費約千九百九十九万五千円
イ、物置場改修 八〇米
ロ、水路築造 五〇米
ハ、北防波堤外側根固補強
一五〇米
ニ、北防波堤内側根固補強
(コンクリート、方塊)
七〇米

の砂浜に引揚げられ、或は角川尻に搬入されている。川は上流から土砂と風波で出入の困難となり、近年北洋漁業に或は遠洋漁業に従事するために漁船の数も多くなっている。前述の様な状況であるから、操業能率も低下する。魚津港の踏進のため、角川尻に補助港を修築を展開しています。

基本選挙人名簿の縦覧について

昭和二十八年九月十五日現在により調整した、基本名簿を、左記により縦覧に供します。左記に誤謬や脱漏のある場合は期間中に申出下さい。

一、縦覧の期間 昭和二十八年十一月五日から全

昭和二十八年九月十五日現在により調整した、基本名簿を、左記により縦覧に供します。左記に誤謬や脱漏のある場合は期間中に申出下さい。



皆さん。私は市役所庁内広報紙上案内ガールであり、大世帯の役所内におこるとして、不案内のため、困りの方も多い所を順次案内致します。

一、縦覧の場所 旧の魚津町の他、区域は其の区域の出張所に於て縦覧する。

市内へ転入の方は先づ市民課戸籍係で住民登録をやつて下さい。住民登録の手続は印鑑持参の上世帯主から御届下さい。

住民登録が終了すると、市民の方へ廻つて下さい。米の配給の手続は、前住地の移動証明書と米の配給通帳を窓口の係へお出しなれば、すぐに書類を提出し、米の配給が開始されます。

二、証明の手続 米の移動証明書、旅行証明の手続も出します。証明の手料は五十円です。証明の手料は五十円です。証明の手料は五十円です。

家畜市場の開設

日時 十一月二十二日
十二月十九日
場所 魚津駅前(煙草取扱所)

右の予定で家畜市場(肉牛)が開設されますが、従来市場へ出て来る肉牛の中で未だ肥育未成の牛が出たりやせた牛の様なもの、或は手入の不十分なものなどが見受けられますので、今後には充分気を付けて頂きたいと思ひます。特にこれから市内の和牛を伸ばす為にも、市場の発展を計るためにも是非必要であります。

証票を受けて下さい

今度市に於て、新たに原動機付自転車証票が制定されましたので、原動機付自転車を所有しておられる方は左記により証票を受けられる様お知らせします。

- 一、交付適用原動機付自転車の範囲
総排気量は定額出力は左の通りとする
イ、二サイクルの内燃機
関を原動機とするものにあつては、その総排気量は、〇・〇六リットル以下
ロ、四サイクルの内燃機
- 二、交付
十一月二日より
十一月十日まで
(日曜祝日を除く)
(八時半より五時まで)
- 三、交付の場所 市役所
- 三、交付手数料 無償
(税務課)

大音主馬厚用の墓

六ノ二



これより先、慶長十九年(西一六四四)魚津の役人に鈴木孫左衛門といふものがいた。窃かにマリアの像を隠し、耶穌教を信仰して、郡代所は今の東小路長教寺の場所であり長教寺は大音氏の菩提所であつたので、此の碑を建てたのであろう。

左側の面には
一、念浄心開梵場
高懸因鏡現常光
朝来入室見何意
郁々只開功德香
と書かれてある。

此の塚に相對して、道の右側にも一つ一つの塚がある。これは其の妻の塚である。と云へられているが、記録がない。

是れに就て東小路長教寺の過去帳を調べて見ると、清心院殿春林妙光大姉(大音主馬の妻)寛政七年(西一七九五)二月七日とあるが、主馬の死去の年数とは相当に違つてゐる。

大音主馬は後年病を得て本江に転地療養していたが、遂に寛永十三年(西一六三六)今から三百年前に此の場所へ卒去した。

本江神前社の前の塚は即ち大音主馬終えんの屋敷跡であると云へられている。

塚の上の墓は享保二十年(西一七三五)當時加賀にいた大音家六代(孫厚因)が、主馬百年遠忌に際し厚用の塚の上に此の碑を建立したものである。と云ふことである。長教寺には今尚大音氏の定紋付の長持二点が残つてゐる。

(写真は長音氏の菩提所長教寺の山門)

「ジフテリア」

予防注射を受けよう

昭和二十八年定期の「ジフテリア」予防注射は十一月一日から十二月二十日まで各出張所毎に実施されます。左の該当者は漏れなく注射を受けて下さい。

同日場所等詳しいことは各出張所から通知があります。

記

- 一、生後六ヶ月より生後十二ヶ月の者
 - 二、昭和二十七年四月一日から昭和二十八年三月三十一日の間に生れた者
 - 三、小学校入学六ヶ月以内の者
- 但し昭和二十二年四月二日から昭和二十三年

第九回青少年保護育成運動

保護育成運動

十一月一日—十四日まで青少年対策は国家の将来に於ける重要性をもつて、今度富山県青少年問題協議会及び市町村青少年問題協議会が主催して十一月一日から十一月十四日まで二週間に第九回青少年保護育成運動を実施することになりました。これは青少年問題協議会と地域社会とが協力体制を確立して、一、青少年の虐待防止、二、青少年の保護育成、三、児童、生徒の長期欠席防止等の徹底を図ることを目的として、市でもこの趣旨に添って運動実施期間中、児童紙芝居コンクール、指導者講習会の開催等計画されています。

場所

魚津西部中学校旧講堂

日時

十一月十七日 午前八時迄出品物搬入
十一月十八日 一般参観
十一月十九日 午後三時 一般参観

十一月二十日 午後三時 賞状授与式

出品物の返還

出品物の引渡し

三、出品物の返還

米 五合

雑穀 五合

白米 五合

白米 五合

白米 五合

白米 五合

白米 五合

白米 五合

白米 五合

白米 五合

白米 五合

白米 五合

白米 五合

白米 五合

白米 五合

白米 五合

白米 五合

白米 五合

白米 五合

「ボイイスカウト」の誕生

世界的に連絡をもつ「ボイイスカウト」は我が国に於ても相当古くから発展してきています。戦後の青少年指導を目標として各地に結成されるものが非常に多くなりました。我が市に於ても昨年来有志各位の熱心な指導活動に依つて、いよいよ其の準備が整えられ、来る十一月八日我が市下地区を中心に魚津「ボイイスカウト」第一隊が結成される運びになりました。

同地区の青年指導者高見君を初め数名のものが軽食を忘れて奔走しています。

「ボイイスカウト」に入隊するものは、厳重な指導のもとに訓練され、階級を追って次第に進級する制度であり最後に青年指導の中心人物となるような仕組になって

います。

「ボイイスカウト」の発展は一つに育成団体の協力の如何によるものであります。如何に有志の育成会組織に御協力を願つて其の伸張を期したいのであります。

第一会場には洋画、日本画、書道、写真、活字、及び各学校の児童生徒の成績品も加え、同好会員の各自の研鑽相勉めたる成績品が陳列され文化の日を飾ることになりました。

第二会場には工芸彫刻などの工芸品も飾られます。又この期間、此の会場の一部に魚津郵便局主催魚津郵便局後援の趣味の切手展覧も開催されます。市市民課及び出張所へお問合せ下さい。

市民課及び出張所へお問合せ下さい。

市民課及び出張所へお問合せ下さい。

市民課及び出張所へお問合せ下さい。

市民課及び出張所へお問合せ下さい。

市民課及び出張所へお問合せ下さい。

市民課及び出張所へお問合せ下さい。

市民課及び出張所へお問合せ下さい。

市民課及び出張所へお問合せ下さい。

市民課及び出張所へお問合せ下さい。

市民課及び出張所へお問合せ下さい。

市民課及び出張所へお問合せ下さい。

市民課及び出張所へお問合せ下さい。

市民課及び出張所へお問合せ下さい。

市民課及び出張所へお問合せ下さい。

市民課及び出張所へお問合せ下さい。

市民課及び出張所へお問合せ下さい。

市民課及び出張所へお問合せ下さい。

市民課及び出張所へお問合せ下さい。

市民課及び出張所へお問合せ下さい。

市民課及び出張所へお問合せ下さい。

市民課及び出張所へお問合せ下さい。

市民課及び出張所へお問合せ下さい。

市民課及び出張所へお問合せ下さい。

市民課及び出張所へお問合せ下さい。

市民課及び出張所へお問合せ下さい。

市民課及び出張所へお問合せ下さい。

市民課及び出張所へお問合せ下さい。

市民課及び出張所へお問合せ下さい。

市民課及び出張所へお問合せ下さい。

市民課及び出張所へお問合せ下さい。

市民課及び出張所へお問合せ下さい。

市民課及び出張所へお問合せ下さい。

市民課及び出張所へお問合せ下さい。

市民課及び出張所へお問合せ下さい。

市民課及び出張所へお問合せ下さい。

市民課及び出張所へお問合せ下さい。

市民課及び出張所へお問合せ下さい。

市民課及び出張所へお問合せ下さい。

市民課及び出張所へお問合せ下さい。

市民課及び出張所へお問合せ下さい。

市民課及び出張所へお問合せ下さい。

市民課及び出張所へお問合せ下さい。

市民課及び出張所へお問合せ下さい。

市民課及び出張所へお問合せ下さい。

市民課及び出張所へお問合せ下さい。

市民課及び出張所へお問合せ下さい。

市民課及び出張所へお問合せ下さい。

美術展覧会

文化の日を飾る

来る十一月三日、四日は恒例の美術展覧会を大町小学校新校舎及び第二会場として、県工業試験場分室で開催されます。

第一会場には洋画、日本画、書道、写真、活字、及び各学校の児童生徒の成績品も加え、同好会員の各自の研鑽相勉めたる成績品が陳列され文化の日を飾ることになりました。

第二会場には工芸彫刻などの工芸品も飾られます。又この期間、此の会場の一部に魚津郵便局主催魚津郵便局後援の趣味の切手展覧も開催されます。市市民課及び出張所へお問合せ下さい。

市民課及び出張所へお問合せ下さい。

市民課及び出張所へお問合せ下さい。

市民課及び出張所へお問合せ下さい。

市民課及び出張所へお問合せ下さい。

市民課及び出張所へお問合せ下さい。

市民課及び出張所へお問合せ下さい。

市民課及び出張所へお問合せ下さい。

市民課及び出張所へお問合せ下さい。

市民課及び出張所へお問合せ下さい。

市民課及び出張所へお問合せ下さい。

市民課及び出張所へお問合せ下さい。

市民課及び出張所へお問合せ下さい。

市民課及び出張所へお問合せ下さい。

市民課及び出張所へお問合せ下さい。

市民課及び出張所へお問合せ下さい。

市民課及び出張所へお問合せ下さい。

市民課及び出張所へお問合せ下さい。

市民課及び出張所へお問合せ下さい。

市民課及び出張所へお問合せ下さい。

市民課及び出張所へお問合せ下さい。

市民課及び出張所へお問合せ下さい。

市民課及び出張所へお問合せ下さい。

市民課及び出張所へお問合せ下さい。

市民課及び出張所へお問合せ下さい。

市民課及び出張所へお問合せ下さい。

市民課及び出張所へお問合せ下さい。

市民課及び出張所へお問合せ下さい。

市民課及び出張所へお問合せ下さい。

市民課及び出張所へお問合せ下さい。

市民課及び出張所へお問合せ下さい。

市民課及び出張所へお問合せ下さい。

市民課及び出張所へお問合せ下さい。

市民課及び出張所へお問合せ下さい。

市民課及び出張所へお問合せ下さい。

市民課及び出張所へお問合せ下さい。

市民課及び出張所へお問合せ下さい。

市民課及び出張所へお問合せ下さい。

市民課及び出張所へお問合せ下さい。

市民課及び出張所へお問合せ下さい。

市民課及び出張所へお問合せ下さい。

市民課及び出張所へお問合せ下さい。

市民課及び出張所へお問合せ下さい。

市民課及び出張所へお問合せ下さい。

市民課及び出張所へお問合せ下さい。

市民課及び出張所へお問合せ下さい。

市民課及び出張所へお問合せ下さい。

市民課及び出張所へお問合せ下さい。

市民課及び出張所へお問合せ下さい。

市民課及び出張所へお問合せ下さい。

市民課及び出張所へお問合せ下さい。

市政日誌

十月十一日から十月二十五日まで

十月十二日(月)

市議会総務、農林合同委員会開催

市合同監査を安成寺に於て執行

県経済委員一行富山博覧会場及び漁港視察のため来市

十月十三日(火)

市議会議員協議会開催

急務臨時市議会開催

北洋博覧会依頼のため北洋道議員等来市

十月十七日(土)

厚生省から三上事務官等生活保護法施行事務監査のため来市

十月十八日(日)

第十五回全国都市問題会議出席のため市長神戸市へ出張

十月二十日(火)

広島県豊田郡町村会より合併視察のため来市

十月二十一日(水)

佐藤農林部長、曾根県林務課長等砂防視察のため来市

十月二十二日(木)

市長神戸市へ出張中の旭本日帰庁

市議会商工水産委員会開催

十月二十三日(金)

第七回北陸都市衛生協議会に寺田助役出席

十月二十四日(土)

金沢農地局から野村技官及び近藤事務官等九月水害及び台風十三号による農地被害査定のため来市

十月二十四日(土)

市議会議員協議会開催

広島県安芸郡町村協議会市長から合併視察のため来市

十月二十五日(日)

岐阜県町村会から合併視察のため来市

第二次漁業センサス調査員訓練会実施

十月二十六日(月)

市議会議員協議会開催

十月二十七日(火)

市議会議員協議会開催

十月二十八日(水)

市議会議員協議会開催

十月二十九日(木)

市議会議員協議会開催

十月三十日(金)

市議会議員協議会開催

十一月一日(土)

市議会議員協議会開催

十一月二日(日)

市議会議員協議会開催

十一月三日(月)

市議会議員協議会開催

十一月四日(火)

市議会議員協議会開催

十一月五日(水)

市議会議員協議会開催

十一月六日(木)

市議会議員協議会開催

十一月七日(金)

市議会議員協議会開催

お願

富山博覧会場では目下動物(水産動物を含む)を物色しております。

市民の方で珍しい動物を飼育中に捕獲された方は進んで御協力下さる様事務局では喜んでおります。

詳細については事務局へ連絡方お願いします。

事務局

事務局

事務局

事務局

事務局

事務局

事務局

事務局

事務局

事務局

事務局

事務局

事務局

事務局

事務局

事務局

事務局

事務局

事務局

事務局

事務局

事務局

事務局

事務局

事務局

事務局

事務局

事務局

事務局

事務局

事務局

事務局

事務局

事務局

事務局

事務局

事務局

事務局

事務局

事務局

事務局

事務局

事務局

事務局

事務局

事務局

事務局

事務局

事務局

事務局

事務局

読書週間の催し

十一月三日より

十一月四日まで

於大町校及び県試工分室

活字、洋画、日

本画、光画、工芸、彫

刻

九時—十六時

十一月五日

於市立図書館

映画合評会

夜七時—九時

十一月六日

於西部中学校

図書館実務研究例会

製本実習

十一月七日

於大町校

一—四時

こども図書まつり

十一月八日

於市立図書館

利用者懇談会

十時—十二時

十一月八日

於市立図書館

利用者懇談会

十時—十二時

十一月八日

於市立図書館

利用者懇談会

十時—十二時

十一月八日

於市立図書館

利用者懇談会

十時—十二時

十一月八日

於市立図書館

利用者懇談会