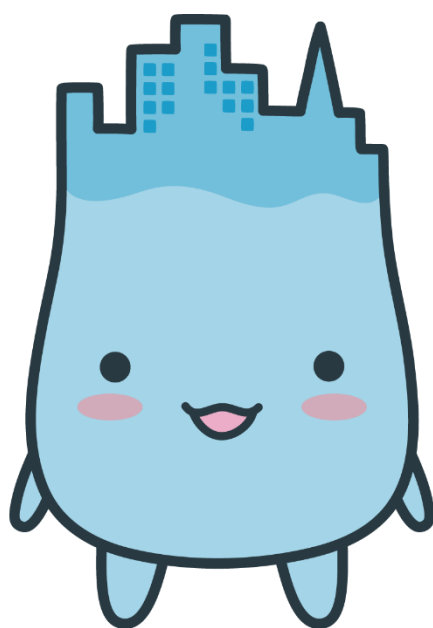

令和4年度魚津市民意識調査 集計結果 (詳細版)



令和4年12月

魚津市 企画部 情報広報課

目 次

I	調査概要	3
1	調査目的	3
2	調査項目	3
3	調査対象等	3
4	回収結果	3
II	回答者の属性	4
1	性別	4
2	年代	4
3	地区	4
III	集計結果	5
1	魚津市での生活について	5
2	市の施策に対する評価	8
3	特別テーマ「広報・広聴」	24
4	特別テーマ「デジタル化」	38

I 調査概要

1 調査目的

市の将来像を描き、その実現に向けたまちづくりの基礎となる「第5次魚津市総合計画」に基づき、様々な事業を実施している。また現在、特に若年層を中心とした人口減少が大きな課題となっており、喫緊の対応が必要となっている。オール魚津で問題の解決を図るため、現在取り組んでいる施策等に対する市民の評価を把握し、今後の市政に反映することを目的とする。

2 調査項目

- (1) 市の施策に対する評価
- (2) 特別テーマ「広報・広聴」
- (3) 特別テーマ「デジタル化」

3 調査対象等

(1) 抽出調査

調査対象	魚津市に居住する18歳以上の方
標本数	1,000人
抽出方法	年代や地区の人口に応じた無作為抽出(層化無作為抽出法)
調査期間	令和4年10月1日(土)～令和4年10月17日(月)
調査方法	郵送返送、インターネット回答

(2) インターネット調査

調査対象	魚津市に居住する18歳以上の方なら誰でも
標本数	特に定めない
調査期間	令和4年10月1日(土)～令和4年10月17日(月)
調査方法	インターネット回答

4 回収結果

- (1) 標本数 1,000件 回収数 412件 (うちインターネット回答108件)
- (2) 回答数 582件 (すべてインターネット回答)

*以降は、返送された回答用紙に未記入の項目があることや、少数第2位を四捨五入し、百分率で表記しているため、その合計が100%にならない場合がある。

*2つ以上の複数回答を求めた設問では、それぞれの「回答数」に対し、上記の「回収数」で除した比率を採用しているため、その合計は100%を上回る。

II 回答者の属性

1 性別

抽出調査分				インターネット調査	
性別	回答数	回答率	占有率	回答数	占有率
男性	173	34.1%	42.0%	289	49.7%
女性	231	46.9%	56.1%	283	48.6%
無回答	8		1.9%	10	1.7%
計	412		100.0%	582	100.0%

2 年代

年代	回答数	回答率	占有率	回答数	占有率
20代以下	32 (17)	22.4%	7.8%	63	10.8%
30代	31 (15)	26.3%	7.5%	121	20.8%
40代	57 (25)	31.3%	13.8%	146	25.1%
50代	88 (36)	46.8%	21.4%	145	24.9%
60代	88 (12)	55.3%	21.4%	86	14.8%
70代以上	115 (3)	54.8%	27.9%	21	3.6%
無回答	1 (0)		0.2%	0	0.0%
計	412 (108)		100.0%	582	100.0%

※カッコ内はインターネットからの回答数

3 地区

地区	回答数	回答率	占有率	回答数	占有率
大町	24	44.4%	5.8%	34	5.8%
村木	23	37.1%	5.6%	42	7.2%
下中島	36	50.0%	8.7%	38	6.5%
上中島	17	51.5%	4.1%	15	2.6%
松倉	9	40.9%	2.2%	9	1.5%
上野方	19	33.9%	4.6%	27	4.6%
本江	61	35.3%	14.8%	117	20.1%
片貝	9	39.1%	2.2%	15	2.6%
加積	58	38.7%	14.1%	86	14.8%
道下	55	35.3%	13.3%	107	18.4%
経田	44	38.9%	10.7%	41	7.0%
天神	22	38.6%	5.3%	19	3.3%
西布施	13	44.8%	3.2%	12	2.1%
無回答	22		5.3%	20	3.4%
計	412		100.0%	582	100.0%

若年層ほど回答率が
低くなっています。



Ⅲ 集計結果

1 魚津市での生活について

問1. あなたは、魚津市に何年くらい住んでいらっしゃいますか。(1つに○)

	抽出調査分					インターネット調査
	10～20代	30～40代	50～60代	70代以上	合計	合計
5年未満	34.4%	11.4%	2.8%	3.5%	7.3%	9.5%
5年以上10年未満	0.0%	11.4%	2.3%	0.0%	3.4%	6.7%
10年以上20年未満	12.5%	13.6%	4.5%	1.7%	6.3%	9.3%
20年以上	9.4%	10.2%	27.3%	31.3%	23.3%	18.2%
生まれた時から	43.8%	53.4%	62.5%	63.5%	59.5%	56.4%

問2. あなたは、これからもずっと魚津市に住み続けたいと思いますか。(1つに○)

	抽出調査分					インターネット調査
	10～20代	30～40代	50～60代	70代以上	合計	合計
住み続けたい	21.9%	34.1%	53.4%	71.3%	51.7%	40.5%
できれば住み続けたい	25.0%	28.4%	23.9%	14.8%	22.6%	29.6%
いずれは市外に引っ越したい	18.8%	11.4%	5.7%	5.2%	7.8%	9.6%
特にこだわりはない	34.4%	26.1%	14.8%	8.7%	17.0%	20.3%

	抽出調査分（居住年数別）				
	5年未満	5年以上 10年未満	10年以上 20年未満	20年以上	生まれた 時から
住み続けたい	20.0%	7.1%	19.2%	47.9%	63.3%
できれば住み続けたい	26.7%	21.4%	26.9%	21.9%	22.0%
いずれは市外に引っ越したい	23.3%	21.4%	30.8%	6.3%	3.3%
特にこだわりはない	30.0%	50.0%	19.2%	22.9%	11.0%



年齢が高くなるほど生まれた時から魚津市に住んでいる割合が高く、これからも魚津市に住み続けたい人の割合が高くなっています。また、居住年数が長いほど住み続けたい人の割合が高くなっています。

問3. 魚津市に住み続けたいというのは、どのような理由からですか。下記から理由を3つまで選んでください。

	抽出調査分					インターネット調査
	10～20代	30～40代	50～60代	70代以上	合計	合計
生まれ育った場所だから	28.1%	26.1%	42.0%	58.3%	42.0%	38.0%
愛着がある	21.9%	19.3%	28.4%	22.6%	24.3%	22.2%
隣近所のつきあいが良い	6.3%	3.4%	8.0%	11.3%	7.8%	5.7%
子育てしやすい	0.0%	1.1%	0.6%	0.0%	0.5%	2.7%
老後を過ごしやすい	0.0%	0.0%	5.1%	14.8%	6.3%	1.5%
住宅を持っているから	15.6%	37.5%	56.8%	67.0%	52.4%	43.0%
通勤・通学のため	9.4%	13.6%	6.3%	1.7%	6.8%	14.4%
交通の便が良い	0.0%	2.3%	5.1%	5.2%	4.1%	2.2%
日常の買い物が便利	15.6%	8.0%	10.2%	14.8%	11.4%	11.5%
自然環境が良い	12.5%	11.4%	15.9%	30.4%	18.7%	14.1%
他市町村に魅力を感じないから	3.1%	1.1%	1.1%	0.0%	1.0%	2.4%
親の近くに居たいから	25.0%	20.5%	9.7%	2.6%	11.2%	9.8%
管理すべき農地があるから	0.0%	2.3%	9.1%	11.3%	7.5%	4.3%
特に理由は無い	6.3%	1.1%	4.5%	7.0%	4.6%	2.9%
その他	0.0%	1.1%	3.4%	5.2%	3.2%	1.9%

	抽出調査分	
	転入者	魚津出身
生まれ育った場所だから	5.5%	66.5%
愛着がある	18.4%	28.6%
隣近所のつきあいが良い	9.2%	6.9%
子育てしやすい	0.0%	0.8%
老後を過ごしやすい	7.4%	5.7%
住宅を持っているから	38.0%	62.4%
通勤・通学のため	6.7%	6.9%
交通の便が良い	6.1%	2.9%
日常の買い物が便利	13.5%	10.2%
自然環境が良い	16.6%	20.4%
他市町村に魅力を感じないから	0.6%	1.2%
親の近くに居たいから	7.4%	13.5%
管理すべき農地があるから	7.4%	7.3%
特に理由は無い	6.7%	2.9%
その他	2.5%	3.7%



年齢が高くなるほど「生まれ育った場所だから」、「住宅を持っているから」、「農地があるから」という理由が多くなっています。若年層では、「親の近くに居たいから」という理由が目立ちます。

インターネット調査においては「通勤・通学のため」という回答が抽出調査より多く出ました。

※「魚津出身」は生まれた時から魚津市に住んでいるを選択された方、「転入者」はそれ以外を選択された方。

問4. 市外へ引っ越したいというのは、どのような理由からですか。下記から理由を3つまで選んでください。

	抽出調査分					インターネット調査
	10~20代	30~40代	50~60代	70代以上	合計	合計
生まれ育った場所ではない	6.3%	4.5%	2.3%	2.6%	3.2%	3.4%
隣近所のつきあいが良くない	0.0%	1.1%	0.6%	0.9%	0.7%	0.5%
若者や子どもの遊び場がない	0.0%	1.1%	0.6%	0.0%	0.5%	2.1%
子育て環境が良くない	0.0%	1.1%	0.0%	0.0%	0.2%	1.7%
愛着がない	0.0%	2.3%	3.4%	0.0%	1.9%	0.9%
老後を過ごしにくい	0.0%	4.5%	8.5%	5.2%	6.1%	2.6%
住宅を取得しにくい	0.0%	1.1%	0.6%	0.0%	0.5%	0.7%
通勤・通学に不便	9.4%	2.3%	1.1%	0.0%	1.7%	1.0%
交通の便が良くない	6.3%	3.4%	2.8%	3.5%	3.4%	2.4%
日常の買い物が不便	0.0%	2.3%	2.8%	2.6%	2.4%	1.0%
自然環境が良くない	0.0%	0.0%	1.1%	0.0%	0.5%	0.2%
他市町村に魅力がある	6.3%	3.4%	3.4%	2.6%	3.4%	2.9%
しがらみから抜け出したいから	0.0%	2.3%	2.3%	0.0%	1.5%	1.7%
特に理由は無い	0.0%	0.0%	1.7%	0.0%	0.7%	0.2%
その他	9.4%	1.1%	1.7%	0.9%	1.9%	2.1%

	抽出調査分	
	転入者	魚津出身
生まれ育った場所ではない	5.5%	1.2%
隣近所のつきあいが良くない	0.6%	0.8%
若者や子どもの遊び場がない	0.0%	0.8%
子育て環境が良くない	0.6%	0.0%
愛着がない	3.1%	1.2%
老後を過ごしにくい	8.6%	4.1%
住宅を取得しにくい	1.2%	0.0%
通勤・通学に不便	3.1%	0.8%
交通の便が良くない	6.1%	0.8%
日常の買い物が不便	3.7%	1.2%
自然環境が良くない	0.6%	0.4%
他市町村に魅力がある	5.5%	2.0%
しがらみから抜け出したいから	1.2%	1.6%
特に理由は無い	0.6%	0.8%
その他	4.9%	0.0%



市外へ引っ越したいと回答された方が多くなかったため、引っ越したい理由のデータ数は多く集まりませんでした。が、全体的に「通勤・通学に不便」、「交通の便が良くない」、「日常の買い物が不便」などの日常の移動に関する理由が多くなっており、特に魚津市に転入された方においてその傾向は顕著となっています。そのほか「老後を過ごしにくい」という意見や、若年層では、「他市町村に魅力がある」という意見が目につきました。

2 市の施策に対する評価

○ 市の施策などに対する評価についてお答えください。

※回答の5段階評価について、「評価できる」を5点、「やや評価できる」を4点、「どちらとも言えない」を3点、「やや評価できない」を2点、「評価できない」を1点して、その平均点を算出しています。

問		抽出調査分					インターネット調査
		10～20代	30～40代	50～60代	70代以上	合計	合計
5	各地区の地域活動の活性化	2.91	3.01	3.20	3.27	3.15	3.04
6	市からの情報発信の充実	3.22	3.49	3.53	3.46	3.48	3.53
7	市民の声の市政への反映	2.54	2.70	2.92	2.84	2.82	2.74
8	各種イベントの開催による人々の交流の活発化	3.08	3.25	3.29	3.11	3.22	3.30
9	市外からの転入者・移住者を増やすための取組	2.48	2.66	2.64	2.63	2.63	2.52
10	災害や火災を防ぐための取組	3.38	3.25	3.19	3.43	3.28	3.27
11	交通安全や防犯に対する取組	3.70	3.27	3.33	3.45	3.38	3.22
12	自然保護・環境保全・地球温暖化対策への取組	3.32	3.04	3.13	2.95	3.08	3.14
13	財政健全化や行政改革への取組	2.61	2.79	3.00	2.91	2.90	2.88
14	市内の公共施設の充実	3.04	2.56	2.93	2.95	2.86	2.72
15	子育て支援に対する取組	2.68	2.93	3.09	2.96	2.99	2.86
16	結婚・妊娠・出産に関する施策の充実	2.50	2.68	2.60	2.50	2.59	2.46
17	学校教育の充実	2.95	3.24	3.24	3.20	3.21	3.06
18	生涯学習(芸術・スポーツ)の推進	2.89	3.14	3.23	3.27	3.20	3.13
19	高齢者への生活支援や介護の充実	3.05	3.09	3.21	3.24	3.18	3.13
20	障害福祉サービスの充実	2.82	3.00	3.14	3.07	3.07	3.05
21	住民同士が相互に支え合い助け合う地域づくり	2.80	2.73	3.04	3.14	2.99	2.80
22	生活困窮者への自立支援	2.69	2.77	2.92	2.86	2.86	2.85
23	地域医療体制や健康づくりへの取組の充実	3.15	3.16	3.22	3.23	3.21	3.18
24	市の魅力の発信や観光の振興	3.04	2.85	2.98	2.93	2.94	2.87
25	農林水産業の振興	3.00	3.06	2.97	2.77	2.94	3.08
26	企業誘致や工業・商業の振興	2.38	2.31	2.45	2.31	2.38	2.22
27	雇用・労働環境の充実	2.75	2.53	2.59	2.61	2.59	2.51
28	中心市街地のにぎわいの創出	2.30	2.29	2.33	2.16	2.27	2.19
29	若者や女性が住みたくなるまちづくり	1.93	2.12	2.34	2.36	2.26	2.04
30	道路や公園の整備などのまちづくり	3.19	2.52	2.77	2.77	2.74	2.67
31	住宅を取得しやすくするための対策	2.47	2.48	2.70	2.75	2.64	2.53
32	上下水道の安定的な供給・運営	3.95	3.37	3.32	3.49	3.42	3.54
33	市民バスなど公共交通網の整備	3.39	3.29	3.42	3.48	3.41	3.35
	すべての平均	2.90	2.88	2.99	2.97	2.95	2.89

※ 色は平均点が高いセル、 色は平均点が高いセル



「市からの情報発信の充実」や「上下水道の安定的な供給・運営」、「市民バスなど公共交通網の整備」に比較的高い評価が付きましたが、「企業誘致や工業・商業の振興」や「中心市街地のにぎわいの創出」、「若者や女性が住みたくなるまちづくり」には厳しい評価が多かったようです。

問		抽出調査分		抽出調査分	
		男性	女性	転入者	魚津出身
5	各地区の地域活動の活性化	3.05	3.25	3.04	3.23
6	市からの情報発信の充実	3.45	3.51	3.49	3.48
7	市民の声の市政への反映	2.72	2.91	2.77	2.85
8	各種イベントの開催による人々の交流の活発化	3.15	3.28	3.20	3.23
9	市外からの転入者・移住者を増やすための取組	2.49	2.75	2.53	2.70
10	災害や火災を防ぐための取組	3.23	3.32	3.24	3.31
11	交通安全や防犯に対する取組	3.35	3.42	3.33	3.41
12	自然保護・環境保全・地球温暖化対策への取組	3.04	3.12	3.03	3.11
13	財政健全化や行政改革への取組	2.91	2.92	2.78	2.99
14	市内の公共施設の充実	2.69	3.00	2.83	2.88
15	子育て支援に対する取組	2.86	3.09	2.91	3.04
16	結婚・妊娠・出産に関する施策の充実	2.43	2.71	2.54	2.62
17	学校教育の充実	3.16	3.25	3.18	3.23
18	生涯学習(芸術・スポーツ)の推進	3.13	3.27	3.13	3.25
19	高齢者への生活支援や介護の充実	3.10	3.26	3.00	3.28
20	障害福祉サービスの充実	3.03	3.13	2.96	3.14
21	住民同士が相互に支え合い助け合う地域づくり	2.97	3.01	2.89	3.07
22	生活困窮者への自立支援	2.84	2.88	2.77	2.92
23	地域医療体制や健康づくりへの取組の充実	3.13	3.27	3.12	3.27
24	市の魅力の発信や観光の振興	2.74	3.10	2.93	2.96
25	農林水産業の振興	2.87	3.02	2.97	2.92
26	企業誘致や工業・商業の振興	2.28	2.47	2.29	2.43
27	雇用・労働環境の充実	2.56	2.62	2.45	2.69
28	中心市街地のにぎわいの創出	2.16	2.36	2.21	2.32
29	若者や女性が住みたくなるまちづくり	2.13	2.35	2.17	2.33
30	道路や公園の整備などのまちづくり	2.67	2.80	2.69	2.78
31	住宅を取得しやすくするための対策	2.50	2.77	2.50	2.73
32	上下水道の安定的な供給・運営	3.56	3.32	3.22	3.54
33	市民バスなど公共交通網の整備	3.37	3.45	3.23	3.52
	すべての平均	2.88	3.02	2.88	3.01

※ 色と 色のセルは男性と女性、または転入者と魚津出身で差が大きかった設問

問34. 上記の問5～33の市の施策の中で、今後、特に魚津市が力を入れるべき施策を5つまで選んでください。

問		抽出調査分					インターネット調査
		10～20代	30～40代	50～60代	70代以上	合計	合計
5	各地区の地域活動の活性化	3.1%	4.5%	6.8%	10.4%	7.0%	11.0%
6	市からの情報発信の充実	6.3%	8.0%	9.1%	5.2%	7.8%	12.5%
7	市民の声の市政への反映	6.3%	11.4%	11.4%	7.8%	10.2%	17.5%
8	各種イベントの開催による人々の交流の活発化	12.5%	8.0%	7.4%	8.7%	8.3%	13.1%
9	市外からの転入者・移住者を増やすための取組	18.8%	19.3%	27.3%	26.1%	24.5%	33.7%
10	災害や火災を防ぐための取組	3.1%	5.7%	18.8%	11.3%	12.6%	12.4%
11	交通安全や防犯に対する取組	0.0%	4.5%	8.5%	5.2%	6.1%	8.8%
12	自然保護・環境保全・地球温暖化対策への取組	3.1%	6.8%	6.3%	11.3%	7.5%	8.1%
13	財政健全化や行政改革への取組	18.8%	17.0%	16.5%	10.4%	15.0%	20.3%
14	市内の公共施設の充実	12.5%	20.5%	17.6%	11.3%	16.0%	18.2%
15	子育て支援に対する取組	46.9%	38.6%	18.8%	13.9%	23.8%	39.2%
16	結婚・妊娠・出産に関する施策の充実	50.0%	35.2%	23.3%	15.7%	25.7%	32.0%
17	学校教育の充実	21.9%	23.9%	8.0%	7.8%	12.4%	15.1%
18	生涯学習(芸術・スポーツ)の推進	0.0%	3.4%	6.3%	6.1%	5.1%	10.8%
19	高齢者への生活支援や介護の充実	9.4%	22.7%	29.0%	40.9%	29.4%	17.4%
20	障害福祉サービスの充実	3.1%	3.4%	8.0%	6.1%	6.1%	5.8%
21	住民同士が相互に支え合い助け合う地域づくり	3.1%	5.7%	5.7%	9.6%	6.6%	6.7%
22	生活困窮者への自立支援	0.0%	3.4%	6.8%	13.0%	7.3%	2.9%
23	地域医療体制や健康づくりへの取組の充実	0.0%	4.5%	10.2%	17.4%	10.2%	7.4%
24	市の魅力の発信や観光の振興	12.5%	21.6%	17.6%	24.3%	19.9%	18.0%
25	農林水産業の振興	6.3%	9.1%	9.7%	9.6%	9.2%	6.5%
26	企業誘致や工業・商業の振興	28.1%	22.7%	29.5%	32.2%	28.6%	22.3%
27	雇用・労働環境の充実	6.3%	15.9%	20.5%	11.3%	15.8%	16.3%
28	中心市街地のにぎわいの創出	25.0%	17.0%	21.6%	29.6%	23.1%	17.7%
29	若者や女性が住みたくなるまちづくり	65.6%	36.4%	36.4%	39.1%	39.3%	36.1%
30	道路や公園の整備などのまちづくり	12.5%	29.5%	14.2%	9.6%	16.3%	15.6%
31	住宅を取得しやすくするための対策	18.8%	11.4%	9.7%	10.4%	10.9%	9.3%
32	上下水道の安定的な供給・運営	6.3%	8.0%	8.5%	7.0%	7.8%	7.2%
33	市民バスなど公共交通網の整備	9.4%	11.4%	15.9%	19.1%	15.3%	11.3%

※ 色のセルは各年齢層の上位3項目



「若者や女性が住みたくなるまちづくり」や「結婚・妊娠・出産に関する施策の充実」、「子育て支援に対する取組」に力を入れるべきという意見が多く、特に若年層でその割合が高くなりました。

また年齢層が高くなればなるほど「高齢者への生活支援や介護の充実」の割合が高くなり、インターネット調査では「市外からの転入者・移住者を増やすための取組」への要望も多く見られました。

問		抽出調査分		抽出調査分	
		男性	女性	転入者	魚津出身
5	各地区の地域活動の活性化	7.5%	6.9%	7.4%	6.9%
6	市からの情報発信の充実	7.5%	7.8%	8.0%	7.8%
7	市民の声の市政への反映	13.9%	7.4%	7.4%	12.2%
8	各種イベントの開催による人々の交流の活発化	8.1%	8.2%	8.0%	8.6%
9	市外からの転入者・移住者を増やすための取組	28.9%	20.8%	19.6%	27.8%
10	災害や火災を防ぐための取組	15.0%	11.3%	9.2%	14.7%
11	交通安全や防犯に対する取組	7.5%	5.2%	6.1%	5.7%
12	自然保護・環境保全・地球温暖化対策への取組	8.7%	6.9%	8.0%	7.3%
13	財政健全化や行政改革への取組	17.3%	13.4%	14.1%	15.1%
14	市内の公共施設の充実	19.7%	13.9%	14.7%	17.1%
15	子育て支援に対する取組	20.8%	26.8%	24.5%	23.3%
16	結婚・妊娠・出産に関する施策の充実	23.1%	27.3%	23.9%	26.9%
17	学校教育の充実	11.6%	13.4%	13.5%	11.8%
18	生涯学習(芸術・スポーツ)の推進	5.8%	4.8%	6.1%	4.5%
19	高齢者への生活支援や介護の充実	28.9%	30.3%	22.1%	34.3%
20	障害福祉サービスの充実	6.4%	5.6%	1.2%	9.4%
21	住民同士が相互に支え合い助け合う地域づくり	5.2%	7.8%	6.7%	6.5%
22	生活困窮者への自立支援	4.6%	8.7%	6.1%	8.2%
23	地域医療体制や健康づくりへの取組の充実	8.1%	12.1%	10.4%	10.2%
24	市の魅力の発信や観光の振興	17.9%	21.2%	19.0%	20.4%
25	農林水産業の振興	10.4%	7.8%	8.6%	9.8%
26	企業誘致や工業・商業の振興	32.4%	26.4%	26.4%	30.6%
27	雇用・労働環境の充実	11.0%	19.0%	17.8%	14.7%
28	中心市街地のにぎわいの創出	24.3%	22.1%	20.2%	25.3%
29	若者や女性が住みたくなるまちづくり	36.4%	42.4%	43.6%	36.7%
30	道路や公園の整備などのまちづくり	15.0%	16.9%	19.0%	14.7%
31	住宅を取得しやすくするための対策	11.0%	10.8%	12.9%	9.8%
32	上下水道の安定的な供給・運営	4.6%	9.5%	10.4%	6.1%
33	市民バスなど公共交通網の整備	12.7%	16.9%	17.2%	14.3%

※ 色と 色のセルは男性と女性、または転入者と魚津出身で差が大きい設問

○ 各施策に対する評価の詳細

問5. 各地区の地域活動の活性化

	抽出調査分					インターネット調査
	10～20代	30～40代	50～60代	70代以上	合計	合計
評価できる	6.3%	3.4%	4.0%	6.1%	4.6%	4.3%
やや評価できる	18.8%	18.2%	23.9%	28.7%	23.5%	26.3%
どちらとも言えない	21.9%	42.0%	41.5%	25.2%	35.7%	35.2%
やや評価できない	12.5%	12.5%	5.7%	8.7%	8.5%	13.9%
評価できない	12.5%	5.7%	5.1%	6.1%	6.1%	8.6%
わからない	28.1%	17.0%	15.9%	17.4%	17.5%	11.7%

問6. 市からの情報発信の充実

	抽出調査分					インターネット調査
	10～20代	30～40代	50～60代	70代以上	合計	合計
評価できる	0.0%	9.1%	7.4%	8.7%	7.5%	12.9%
やや評価できる	43.8%	43.2%	44.9%	32.2%	40.9%	44.2%
どちらとも言えない	21.9%	26.1%	30.1%	33.9%	29.7%	24.6%
やや評価できない	12.5%	8.0%	5.1%	6.1%	6.6%	9.6%
評価できない	6.3%	4.5%	3.4%	2.6%	3.6%	4.8%
わからない	15.6%	8.0%	5.7%	8.7%	7.8%	4.0%

問7. 市民の声の市政への反映

	抽出調査分					インターネット調査
	10～20代	30～40代	50～60代	70代以上	合計	合計
評価できる	0.0%	2.3%	2.3%	2.6%	2.2%	2.7%
やや評価できる	3.1%	10.2%	13.1%	13.0%	11.7%	13.7%
どちらとも言えない	40.6%	43.2%	48.3%	35.7%	43.1%	40.7%
やや評価できない	25.0%	17.0%	9.7%	7.0%	11.7%	15.5%
評価できない	6.3%	11.4%	7.4%	11.3%	9.2%	12.9%
わからない	25.0%	14.8%	16.5%	23.5%	18.7%	14.4%

問8. 各種イベントの開催による人々の交流の活発化

	抽出調査分					インターネット調査
	10～20代	30～40代	50～60代	70代以上	合計	合計
評価できる	12.5%	9.1%	7.4%	4.3%	7.3%	8.8%
やや評価できる	18.8%	28.4%	27.8%	24.3%	26.3%	34.0%
どちらとも言えない	25.0%	28.4%	36.4%	32.2%	32.6%	27.8%
やや評価できない	12.5%	8.0%	6.8%	12.2%	9.0%	12.7%
評価できない	12.5%	9.1%	5.7%	6.1%	7.1%	6.0%
わからない	18.8%	15.9%	12.5%	14.8%	14.4%	10.7%

問9. 市外からの転入者・移住者を増やすための取組

	抽出調査分					インターネット調査
	10～20代	30～40代	50～60代	70代以上	合計	合計
評価できる	3.1%	2.3%	1.1%	2.6%	1.9%	3.4%
やや評価できる	12.5%	12.5%	13.1%	12.2%	12.7%	13.9%
どちらとも言えない	18.8%	31.8%	33.5%	25.2%	29.7%	29.2%
やや評価できない	28.1%	15.9%	18.2%	14.8%	17.5%	19.1%
評価できない	15.6%	13.6%	12.5%	13.9%	13.4%	21.6%
わからない	21.9%	22.7%	18.2%	24.3%	21.2%	12.7%

問10. 災害や火災を防ぐための取組

	抽出調査分					インターネット調査
	10～20代	30～40代	50～60代	70代以上	合計	合計
評価できる	0.0%	1.1%	2.8%	6.1%	3.2%	7.6%
やや評価できる	31.3%	28.4%	30.1%	35.7%	31.4%	30.4%
どちらとも言えない	28.1%	38.6%	34.1%	27.8%	32.8%	33.8%
やや評価できない	6.3%	6.8%	10.2%	5.2%	7.8%	8.6%
評価できない	0.0%	2.3%	5.1%	4.3%	3.9%	6.7%
わからない	34.4%	21.6%	14.8%	14.8%	17.8%	12.9%

問11. 交通安全や防犯に対する取組

	抽出調査分					インターネット調査
	10～20代	30～40代	50～60代	70代以上	合計	合計
評価できる	3.1%	3.4%	5.7%	7.8%	5.6%	7.4%
やや評価できる	43.8%	31.8%	31.8%	33.0%	33.1%	28.4%
どちらとも言えない	25.0%	38.6%	38.1%	36.5%	36.7%	34.5%
やや評価できない	0.0%	4.5%	5.7%	3.5%	4.4%	7.9%
評価できない	0.0%	5.7%	4.5%	3.5%	4.1%	8.1%
わからない	28.1%	14.8%	10.8%	11.3%	13.1%	13.7%

問12. 自然保護・環境保全・地球温暖化対策への取組

	抽出調査分					インターネット調査
	10～20代	30～40代	50～60代	70代以上	合計	合計
評価できる	3.1%	2.3%	2.3%	2.6%	2.4%	6.4%
やや評価できる	18.8%	15.9%	18.8%	13.9%	16.8%	20.6%
どちらとも言えない	31.3%	45.5%	46.0%	38.3%	42.6%	40.2%
やや評価できない	6.3%	8.0%	7.4%	8.7%	7.8%	6.5%
評価できない	0.0%	4.5%	2.8%	7.0%	4.1%	7.7%
わからない	40.6%	22.7%	19.9%	22.6%	22.9%	18.6%

問13. 財政健全化や行政改革への取組

	抽出調査分					インターネット調査
	10～20代	30～40代	50～60代	70代以上	合計	合計
評価できる	0.0%	2.3%	4.0%	4.3%	3.4%	7.6%
やや評価できる	12.5%	14.8%	18.8%	13.0%	15.8%	18.6%
どちらとも言えない	15.6%	40.9%	34.7%	33.0%	34.1%	31.3%
やや評価できない	21.9%	9.1%	13.1%	7.0%	11.2%	12.5%
評価できない	6.3%	13.6%	6.8%	10.4%	9.2%	15.6%
わからない	43.8%	18.2%	19.3%	26.1%	22.9%	14.4%

問14. 市内の公共施設の充実

	抽出調査分					インターネット調査
	10～20代	30～40代	50～60代	70代以上	合計	合計
評価できる	3.1%	4.5%	5.7%	4.3%	4.9%	5.7%
やや評価できる	34.4%	12.5%	21.0%	24.3%	21.2%	24.9%
どちらとも言えない	15.6%	31.8%	36.4%	32.2%	32.6%	23.0%
やや評価できない	18.8%	26.1%	15.9%	11.3%	17.0%	21.8%
評価できない	9.4%	18.2%	11.4%	13.0%	13.1%	20.8%
わからない	18.8%	5.7%	6.8%	10.4%	8.5%	3.8%

問15. 子育て支援に対する取組

	抽出調査分					インターネット調査
	10～20代	30～40代	50～60代	70代以上	合計	合計
評価できる	3.1%	5.7%	4.5%	6.1%	5.1%	7.4%
やや評価できる	12.5%	21.6%	18.8%	12.2%	17.0%	20.6%
どちらとも言えない	28.1%	29.5%	32.4%	33.9%	31.9%	26.6%
やや評価できない	9.4%	11.4%	12.5%	9.6%	11.2%	13.9%
評価できない	15.6%	13.6%	4.5%	8.7%	8.5%	16.7%
わからない	31.3%	17.0%	24.4%	24.3%	23.4%	14.8%

問16. 結婚・妊娠・出産に関する施策の充実

	抽出調査分					インターネット調査
	10～20代	30～40代	50～60代	70代以上	合計	合計
評価できる	3.1%	2.3%	2.3%	1.7%	2.2%	4.1%
やや評価できる	3.1%	15.9%	7.4%	10.4%	9.7%	13.2%
どちらとも言えない	28.1%	30.7%	34.7%	26.1%	30.9%	25.6%
やや評価できない	15.6%	19.3%	16.5%	16.5%	17.0%	17.7%
評価できない	12.5%	13.6%	12.5%	16.5%	13.9%	24.9%
わからない	37.5%	17.0%	23.9%	24.3%	23.6%	14.4%

問17. 学校教育の充実

	抽出調査分					インターネット調査
	10～20代	30～40代	50～60代	70代以上	合計	合計
評価できる	3.1%	4.5%	4.5%	3.5%	4.1%	6.0%
やや評価できる	15.6%	23.9%	22.2%	20.9%	21.7%	24.2%
どちらとも言えない	28.1%	38.6%	38.6%	27.0%	34.5%	30.6%
やや評価できない	12.5%	5.7%	5.1%	11.3%	7.5%	11.9%
評価できない	6.3%	4.5%	4.0%	1.7%	3.6%	9.8%
わからない	34.4%	21.6%	22.2%	29.6%	25.1%	17.5%

問18. 生涯学習（芸術・スポーツ）の推進

	抽出調査分					インターネット調査
	10～20代	30～40代	50～60代	70代以上	合計	合計
評価できる	3.1%	1.1%	3.4%	4.3%	3.2%	6.4%
やや評価できる	15.6%	27.3%	25.6%	27.0%	25.5%	24.6%
どちらとも言えない	21.9%	36.4%	37.5%	29.6%	33.8%	35.1%
やや評価できない	9.4%	11.4%	5.7%	6.1%	7.3%	10.7%
評価できない	9.4%	3.4%	4.5%	5.2%	4.9%	7.9%
わからない	40.6%	18.2%	21.0%	20.0%	21.7%	15.5%

問19. 高齢者への生活支援や介護の充実

	抽出調査分					インターネット調査
	10～20代	30～40代	50～60代	70代以上	合計	合計
評価できる	6.3%	1.1%	6.3%	5.2%	4.9%	5.5%
やや評価できる	12.5%	21.6%	23.9%	29.6%	24.1%	21.5%
どちらとも言えない	28.1%	40.9%	34.7%	30.4%	34.3%	31.6%
やや評価できない	9.4%	5.7%	8.5%	10.4%	8.5%	10.0%
評価できない	6.3%	5.7%	5.7%	5.2%	5.6%	6.5%
わからない	37.5%	23.9%	17.6%	11.3%	18.7%	24.9%

問20. 障害福祉サービスの充実

	抽出調査分					インターネット調査
	10～20代	30～40代	50～60代	70代以上	合計	合計
評価できる	0.0%	1.1%	5.1%	5.2%	3.9%	4.0%
やや評価できる	12.5%	12.5%	15.9%	20.0%	16.1%	16.0%
どちらとも言えない	25.0%	37.5%	39.8%	29.6%	35.3%	32.8%
やや評価できない	9.4%	5.7%	8.0%	9.6%	8.0%	7.4%
評価できない	6.3%	4.5%	4.0%	7.8%	5.4%	6.7%
わからない	46.9%	36.4%	23.9%	21.7%	27.7%	33.2%

問21. 住民同士が相互に支え合い助け合う地域づくり

	抽出調査分					インターネット調査
	10～20代	30～40代	50～60代	70代以上	合計	合計
評価できる	0.0%	0.0%	1.7%	4.3%	1.9%	2.6%
やや評価できる	12.5%	13.6%	21.0%	20.0%	18.5%	16.2%
どちらとも言えない	34.4%	34.1%	42.6%	44.3%	40.6%	38.1%
やや評価できない	6.3%	14.8%	7.4%	3.5%	7.8%	14.6%
評価できない	9.4%	9.1%	6.8%	7.0%	7.5%	11.9%
わからない	37.5%	27.3%	17.6%	13.9%	20.2%	16.7%

問22. 生活困窮者への自立支援

	抽出調査分					インターネット調査
	10～20代	30～40代	50～60代	70代以上	合計	合計
評価できる	0.0%	0.0%	0.6%	3.5%	1.2%	2.7%
やや評価できる	3.1%	6.8%	8.0%	7.0%	7.1%	8.4%
どちらとも言えない	25.0%	33.0%	40.9%	33.9%	36.0%	31.6%
やや評価できない	9.4%	10.2%	7.4%	8.7%	8.5%	7.9%
評価できない	3.1%	4.5%	3.4%	7.0%	4.6%	7.2%
わからない	59.4%	44.3%	38.1%	33.0%	39.7%	42.1%

問23. 地域医療体制や健康づくりへの取組の充実

	抽出調査分					インターネット調査
	10～20代	30～40代	50～60代	70代以上	合計	合計
評価できる	3.1%	4.5%	3.4%	5.2%	4.1%	6.4%
やや評価できる	25.0%	19.3%	27.3%	33.9%	27.3%	25.9%
どちらとも言えない	18.8%	39.8%	38.6%	24.3%	33.3%	33.5%
やや評価できない	9.4%	9.1%	9.1%	7.0%	8.5%	10.8%
評価できない	6.3%	3.4%	3.4%	9.6%	5.4%	6.5%
わからない	37.5%	22.7%	15.3%	13.9%	18.2%	16.8%

問24. 市の魅力の発信や観光の振興

	抽出調査分					インターネット調査
	10～20代	30～40代	50～60代	70代以上	合計	合計
評価できる	3.1%	6.8%	4.5%	4.3%	4.9%	6.0%
やや評価できる	31.3%	22.7%	22.7%	19.1%	22.4%	28.4%
どちらとも言えない	15.6%	22.7%	35.8%	33.0%	30.7%	24.7%
やや評価できない	15.6%	17.0%	14.2%	10.4%	13.9%	18.4%
評価できない	9.4%	15.9%	9.7%	11.3%	11.4%	17.2%
わからない	25.0%	13.6%	10.8%	16.5%	14.1%	5.3%

問25. 農林水産業の振興

	抽出調査分					インターネット調査
	10～20代	30～40代	50～60代	70代以上	合計	合計
評価できる	0.0%	3.4%	0.6%	1.7%	1.5%	5.2%
やや評価できる	12.5%	20.5%	15.3%	10.4%	14.8%	22.2%
どちらとも言えない	28.1%	30.7%	40.9%	30.4%	34.8%	29.2%
やや評価できない	6.3%	9.1%	9.7%	14.8%	10.7%	12.4%
評価できない	3.1%	6.8%	4.5%	7.0%	5.6%	7.0%
わからない	50.0%	28.4%	26.1%	30.4%	29.7%	24.1%

問26. 企業誘致や工業・商業の振興

	抽出調査分					インターネット調査
	10～20代	30～40代	50～60代	70代以上	合計	合計
評価できる	0.0%	0.0%	1.1%	1.7%	1.0%	2.4%
やや評価できる	9.4%	5.7%	5.1%	2.6%	4.9%	9.8%
どちらとも言えない	15.6%	33.0%	35.2%	25.2%	30.4%	21.5%
やや評価できない	31.3%	12.5%	19.9%	16.5%	18.2%	22.2%
評価できない	9.4%	21.6%	14.8%	16.5%	16.3%	29.7%
わからない	34.4%	26.1%	21.6%	31.3%	26.3%	14.4%

問27. 雇用・労働環境の充実

	抽出調査分					インターネット調査
	10～20代	30～40代	50～60代	70代以上	合計	合計
評価できる	0.0%	0.0%	0.6%	1.7%	0.7%	2.6%
やや評価できる	18.8%	10.2%	6.3%	2.6%	7.1%	10.0%
どちらとも言えない	21.9%	37.5%	43.2%	36.5%	38.4%	33.0%
やや評価できない	9.4%	15.9%	14.8%	13.0%	14.1%	24.2%
評価できない	12.5%	15.9%	11.9%	8.7%	11.9%	16.3%
わからない	37.5%	18.2%	19.9%	31.3%	24.1%	13.9%

問28. 中心市街地のにぎわいの創出

	抽出調査分					インターネット調査
	10～20代	30～40代	50～60代	70代以上	合計	合計
評価できる	0.0%	1.1%	0.6%	0.9%	0.7%	2.7%
やや評価できる	18.8%	9.1%	6.8%	6.1%	8.0%	12.5%
どちらとも言えない	12.5%	26.1%	31.8%	20.0%	25.8%	20.4%
やや評価できない	28.1%	28.4%	29.0%	27.8%	28.5%	24.2%
評価できない	25.0%	22.7%	18.8%	22.6%	21.2%	35.2%
わからない	15.6%	11.4%	10.2%	16.5%	12.7%	4.8%

問29. 若者や女性が住みたくなるまちづくり

	抽出調査分					インターネット調査
	10～20代	30～40代	50～60代	70代以上	合計	合計
評価できる	0.0%	1.1%	0.6%	1.7%	1.0%	1.7%
やや評価できる	0.0%	2.3%	3.4%	4.3%	3.2%	5.7%
どちらとも言えない	25.0%	30.7%	34.7%	27.0%	30.9%	23.0%
やや評価できない	31.3%	22.7%	27.8%	18.3%	24.3%	26.1%
評価できない	31.3%	28.4%	15.3%	16.5%	19.7%	36.3%
わからない	12.5%	13.6%	15.9%	26.1%	18.0%	7.2%

問30. 道路や公園の整備などのまちづくり

	抽出調査分					インターネット調査
	10～20代	30～40代	50～60代	70代以上	合計	合計
評価できる	3.1%	3.4%	2.3%	1.7%	2.4%	4.1%
やや評価できる	28.1%	14.8%	17.0%	16.5%	17.3%	22.0%
どちらとも言えない	40.6%	31.8%	38.1%	35.7%	36.3%	26.8%
やや評価できない	6.3%	21.6%	20.5%	16.5%	18.5%	21.0%
評価できない	6.3%	22.7%	10.8%	11.3%	13.1%	20.1%
わからない	15.6%	4.5%	8.5%	13.0%	9.5%	6.0%

問31. 住宅を取得しやすくするための対策

	抽出調査分					インターネット調査
	10～20代	30～40代	50～60代	70代以上	合計	合計
評価できる	0.0%	1.1%	0.0%	3.5%	1.2%	3.1%
やや評価できる	0.0%	5.7%	9.1%	6.1%	6.8%	10.3%
どちらとも言えない	43.8%	38.6%	37.5%	31.3%	36.5%	29.2%
やや評価できない	0.0%	13.6%	14.8%	8.7%	11.7%	17.2%
評価できない	15.6%	17.0%	7.4%	9.6%	10.7%	17.7%
わからない	40.6%	22.7%	28.4%	33.9%	29.7%	22.5%

問32. 上下水道の安定的な供給・運営

	抽出調査分					インターネット調査
	10～20代	30～40代	50～60代	70代以上	合計	合計
評価できる	21.9%	12.5%	8.5%	8.7%	10.5%	17.9%
やや評価できる	28.1%	30.7%	29.5%	41.7%	33.1%	36.8%
どちらとも言えない	12.5%	28.4%	36.4%	20.9%	28.5%	20.8%
やや評価できない	6.3%	13.6%	5.1%	4.3%	6.8%	6.7%
評価できない	0.0%	4.5%	6.8%	7.0%	5.8%	8.4%
わからない	31.3%	9.1%	10.2%	11.3%	11.9%	9.5%

問33. 市民バスなど公共交通網の整備

	抽出調査分					インターネット調査
	10～20代	30～40代	50～60代	70代以上	合計	合計
評価できる	9.4%	6.8%	11.9%	11.3%	10.5%	12.7%
やや評価できる	43.8%	36.4%	36.9%	40.0%	38.2%	39.2%
どちらとも言えない	12.5%	26.1%	25.6%	19.1%	22.9%	19.9%
やや評価できない	15.6%	14.8%	9.1%	6.1%	10.0%	11.7%
評価できない	6.3%	4.5%	6.8%	7.8%	6.6%	10.0%
わからない	12.5%	10.2%	7.4%	9.6%	9.0%	6.5%

問35. 市が実施している下記の施策について、知っていましたか。

	抽出調査分					インターネット調査
	10～20代	30～40代	50～60代	70代以上	合計	合計
うおづスポーツコミッションの設立	15.6%	27.3%	34.1%	26.1%	29.1%	30.4%
魚津の農林水産業体験・応援プロジェクト	9.4%	33.0%	23.3%	20.0%	23.3%	30.9%
魚旅キャンペーン	43.8%	62.5%	58.5%	45.2%	54.6%	69.8%
さんさん介護予防倶楽部「じゃ～んとこい」	0.0%	14.8%	23.9%	37.4%	23.8%	19.4%
魚津市空家情報バンク	21.9%	44.3%	47.7%	33.9%	41.0%	53.6%
初心者・高齢者のためのスマホ教室	15.6%	29.5%	39.8%	47.8%	37.9%	32.8%
つくるUOZUプロジェクト	25.0%	39.8%	29.0%	17.4%	27.9%	44.3%
水の学び舎ツアー	6.3%	21.6%	25.0%	30.4%	24.5%	31.8%
どれも知らなかった	31.3%	13.6%	15.9%	15.7%	16.5%	9.8%

	抽出調査分		抽出調査分		抽出調査分	
	男性	女性	広報読む	LINE登録	発信○	発信×
うおづスポーツコミッションの設立	27.7%	30.3%	36.0%	32.4%	35.2%	23.8%
魚津の農林水産業体験・応援プロジェクト	21.4%	25.1%	27.6%	29.1%	28.1%	26.2%
魚旅キャンペーン	47.4%	60.2%	63.2%	69.6%	62.3%	47.6%
さんさん介護予防倶楽部「じゃ～んとこい」	15.6%	30.3%	31.8%	20.9%	28.1%	21.4%
魚津市空家情報バンク	41.6%	40.7%	48.3%	50.0%	46.7%	35.7%
初心者・高齢者のためのスマホ教室	27.2%	46.3%	49.0%	38.5%	44.7%	28.6%
つくるUOZUプロジェクト	32.4%	24.7%	32.2%	35.8%	35.2%	21.4%
水の学び舎ツアー	21.4%	26.8%	34.5%	25.7%	26.6%	21.4%
どれも知らなかった	22.0%	11.7%	10.3%	10.1%	11.6%	23.8%

※「広報読む」は、問41で広報うおづを毎号読むと回答された方。

※「LINE登録」は、問46で市公式LINEアカウントに友だち登録済と回答された方。

※「発信○」は、問6で「評価できる」と「やや評価できる」と回答された方。

※「発信×」は、問6で「評価できない」と「やや評価できない」と回答された方。



多くの施策について、30～60代が知っている割合が高くなっていて、10～20代では「どれも知らなかった」の割合が高くなっています。

「さんさん介護予防倶楽部じゃ～んとこい」と「水の学び舎ツアー」は年齢層が高くなるほど認知されているようです。

広報うおづを毎号読む方やLINEに登録している方は、ほとんどの施策について知っている割合が全体より高くなっています。

市からの情報発信について高い評価を付けられた方ほど、ほとんどの施策について知っている割合が全体より高くなっています。

問36. 予算が限られる中、市はどのように行政サービスを提供していくべきだと思いますか。(1つに○)

	抽出調査分					インターネット調査
	10~20代	30~40代	50~60代	70代以上	合計	合計
住民の負担が増えても、今以上に行政サービスを拡充すべきだ	6.3%	1.1%	5.7%	3.5%	4.1%	11.9%
予算の削減は最小限にとどめ、現状のサービス水準を維持してほしい	34.4%	26.1%	36.9%	35.7%	34.0%	32.6%
現状でサービス水準の高い施策の見直しはやむを得ない	15.6%	12.5%	14.8%	12.2%	13.6%	10.5%
積極的に予算を削減し、限られた財源の範囲内でサービスを提供すべきだ	6.3%	15.9%	11.4%	13.0%	12.6%	14.4%
市町村合併などにより効率化・広域化・規模拡大を進めるべきだ	18.8%	20.5%	13.1%	13.0%	15.0%	16.2%
よくわからない	18.8%	22.7%	16.5%	20.0%	18.9%	14.4%

	抽出調査分		抽出調査分		抽出調査分	
	男性	女性	転入者	魚津出身	財政○	財政×
住民の負担が増えても、今以上に行政サービスを拡充すべきだ	5.8%	3.0%	3.0%	4.9%	7.6%	4.8%
予算の削減は最小限にとどめ、現状のサービス水準を維持してほしい	29.5%	36.8%	32.9%	34.7%	46.8%	21.4%
現状でサービス水準の高い施策の見直しはやむを得ない	14.5%	13.4%	15.6%	12.2%	21.5%	13.1%
積極的に予算を削減し、限られた財源の範囲内でサービスを提供すべきだ	13.3%	12.1%	12.6%	12.7%	10.1%	21.4%
市町村合併などにより効率化・広域化・規模拡大を進めるべきだ	19.1%	12.1%	18.0%	13.1%	10.1%	21.4%
よくわからない	14.5%	21.6%	15.6%	21.2%	2.5%	14.3%

※「財政○」は、問13で「評価できる」と「やや評価できる」と回答された方。

※「財政×」は、問13で「評価できない」と「やや評価できない」と回答された方。



すべての年齢層で「予算の削減は最小限にとどめ、現状のサービス水準を維持してほしい」の割合が高くなっています。市町村合併などにより効率化・広域化・規模拡大を進めるべきと考えている方は男性の方が多いようです。市の財政健全化や行政改革への取り組みについて高評価の方のほうが行政サービスの拡充や維持を希望している割合が高くなっています。

3 特別テーマ「広報・広聴」

問37. 市では、広く市民の声を聴く事業を行っています。下記の事業が行われていることを知っていましたか。(該当するもの全てに○)

	抽出調査分					インターネット調査
	10~20代	30~40代	50~60代	70代以上	合計	合計
市ホームページより	6.3%	29.5%	30.1%	15.7%	24.0%	38.8%
広報6月号折り込み	9.4%	30.7%	25.6%	29.6%	26.7%	36.1%
市公式LINEより	6.3%	20.5%	19.3%	12.2%	16.5%	21.6%
ご意見箱(市役所1階ロビー設置)	12.5%	28.4%	32.4%	35.7%	31.1%	28.2%
市長のタウンミーティング	6.3%	23.9%	44.9%	39.1%	35.7%	40.5%
どれも知らなかった	81.3%	34.1%	31.8%	29.6%	35.4%	28.9%



すべての事業について10~20代の認知度が低くなっています。
「市長のタウンミーティング」は年齢層が高くなるほど認知されているようです。

	抽出調査分		抽出調査分	
	男性	女性	反映○	反映×
市ホームページより	22.5%	25.1%	43.9%	26.4%
広報6月号折り込み	22.5%	29.9%	36.8%	23.0%
市公式LINEより	15.0%	17.7%	22.8%	10.3%
ご意見箱(市役所1階ロビー設置)	24.9%	35.9%	43.9%	33.3%
市長のタウンミーティング	38.2%	34.6%	57.9%	29.9%
どれも知らなかった	38.7%	32.5%	19.3%	37.9%

※「反映○」は、問7で「評価できる」と「やや評価できる」と回答された方。

※「反映×」は、問7で「評価できない」と「やや評価できない」と回答された方。

	抽出調査分				
	広報読む	PC所有	スマホ所有	未所有	LINE登録
市ホームページより	31.8%	28.9%	27.6%	5.3%	37.2%
広報6月号折り込み	36.0%	26.6%	28.5%	19.3%	30.4%
市公式LINEより	21.1%	19.3%	19.1%	5.3%	33.8%
ご意見箱(市役所1階ロビー設置)	38.7%	34.4%	33.2%	22.8%	29.1%
市長のタウンミーティング	45.2%	42.2%	37.9%	22.8%	43.9%
どれも知らなかった	22.6%	32.6%	34.4%	38.6%	29.7%

※「未所有」は、問48でパソコン・スマートフォン・タブレット端末のいずれも所有していないと回答された方。

問38. あなたは、市の情報を次のいずれから取得していますか。(該当するもの全てに○)

	抽出調査分					インターネット調査
	10～20代	30～40代	50～60代	70代以上	合計	合計
広報うおづ	43.8%	85.2%	88.1%	92.2%	85.2%	83.7%
市ホームページ	21.9%	36.4%	25.6%	14.8%	24.8%	40.4%
市公式LINE	18.8%	53.4%	38.6%	6.1%	31.1%	82.3%
市公式Facebook	0.0%	3.4%	2.3%	0.9%	1.9%	4.1%
市公式Twitter	0.0%	2.3%	0.6%	0.0%	0.7%	3.4%
市公式Instagram	0.0%	1.1%	1.7%	0.9%	1.2%	6.2%
メール配信サービス(防災、蜃気楼)	0.0%	14.8%	15.9%	7.8%	12.1%	21.6%
各種パンフレット	0.0%	8.0%	17.0%	21.7%	15.3%	12.9%
町内会回覧板	15.6%	31.8%	54.0%	73.0%	51.7%	40.7%
テレビ	18.8%	13.6%	21.0%	27.0%	21.1%	13.1%
新聞	12.5%	21.6%	35.2%	52.2%	35.4%	15.6%
NICE-TV・ラジオミュー	12.5%	35.2%	31.3%	20.0%	27.7%	30.9%
家族・知人との会話	37.5%	33.0%	23.3%	36.5%	30.1%	22.7%
その他	6.3%	1.1%	0.0%	0.0%	0.7%	0.3%



すべての年齢層で「広報うおづ」の割合が高くなっています。インターネット調査では「市公式LINE」も同じくらい高くなっています。
60代以下では「市ホームページ」も「市公式LINE」も高くなっており、50代以上では「町内会回覧板」も重要な情報源となっているようです。

	抽出調査分		抽出調査分	
	男性	女性	発信○	発信×
広報うおづ	81.5%	88.3%	89.4%	71.4%
市ホームページ	29.5%	21.2%	28.6%	33.3%
市公式LINE	31.2%	31.6%	40.7%	11.9%
市公式Facebook	2.9%	1.3%	3.5%	0.0%
市公式Twitter	1.2%	0.4%	1.0%	0.0%
市公式Instagram	1.2%	1.3%	2.0%	0.0%
メール配信サービス(防災、蜃気楼)	11.0%	13.4%	13.1%	11.9%
各種パンフレット	13.9%	16.5%	15.1%	14.3%
町内会回覧板	42.2%	59.3%	56.8%	57.1%
テレビ	18.5%	23.4%	23.1%	19.0%
新聞	32.9%	37.7%	38.2%	33.3%
NICE-TV・ラジオミュー	24.9%	29.4%	32.7%	28.6%
家族・知人との会話	26.0%	32.9%	29.1%	31.0%
その他	0.6%	0.9%	1.0%	2.4%

	抽出調査分				
	広報読む	PC所有	スマホ所有	未所有	LINE登録
広報うおづ	96.2%	83.0%	85.3%	87.7%	85.1%
市ホームページ	27.2%	36.7%	27.9%	3.5%	33.8%
市公式LINE	32.6%	42.2%	36.8%	0.0%	83.8%
市公式Facebook	2.7%	3.2%	2.4%	0.0%	4.1%
市公式Twitter	1.1%	1.4%	0.9%	0.0%	2.0%
市公式Instagram	1.5%	0.9%	1.5%	0.0%	2.7%
メール配信サービス(防災、蜃気楼)	14.9%	14.7%	13.5%	1.8%	25.0%
各種パンフレット	20.7%	15.6%	15.0%	19.3%	10.8%
町内会回覧板	63.6%	46.3%	50.0%	64.9%	46.6%
テレビ	21.5%	17.4%	20.6%	26.3%	16.9%
新聞	41.4%	33.0%	34.4%	47.4%	29.1%
NICE-TV・ラジオミュー	30.3%	30.3%	29.1%	22.8%	29.7%
家族・知人との会話	30.7%	28.4%	30.0%	31.6%	27.0%
その他	0.4%	1.4%	0.9%	0.0%	0.0%

問39. あなたが市の情報について感じていることを選んでください。

(該当するもの全てに○)

	抽出調査分					インターネット調査
	10~20代	30~40代	50~60代	70代以上	合計	合計
欲しい情報が十分手に入っている	6.3%	36.4%	18.8%	22.6%	22.6%	28.0%
欲しい情報が掲載されていない	15.6%	11.4%	9.7%	9.6%	10.4%	12.2%
欲しい情報が探しにくい	21.9%	33.0%	35.2%	25.2%	30.8%	44.8%
情報に接する方法がわからない	21.9%	3.4%	10.8%	23.5%	13.6%	8.6%
専門用語等が多くわかりにくい	9.4%	2.3%	8.5%	15.7%	9.2%	5.5%
写真・図・グラフが少ない	6.3%	1.1%	1.7%	2.6%	2.2%	8.1%
余計な情報が多すぎる	9.4%	8.0%	8.0%	8.7%	8.3%	10.5%
情報発信が遅い	3.1%	2.3%	5.7%	6.1%	5.1%	13.1%
忙しくて情報に接する時間が無い	34.4%	23.9%	17.6%	11.3%	18.4%	16.2%
市の情報に興味が無い	25.0%	12.5%	9.1%	3.5%	9.5%	5.5%
その他	6.3%	1.1%	5.1%	4.3%	4.1%	1.0%



特にインターネット調査を中心に「欲しい情報が探しにくい」という意見が多く、10~20代と70代以上では「情報に接する方法がわからない」という声も目立ちました。また若年層では「市の情報に興味が無い」割合も高くなっています。

	抽出調査分		抽出調査分	
	男性	女性	発信○	発信×
欲しい情報が十分手に入っている	24.3%	22.1%	35.2%	4.8%
欲しい情報が掲載されていない	14.5%	7.8%	10.6%	16.7%
欲しい情報が探しにくい	32.4%	30.3%	27.1%	50.0%
情報に接する方法がわからない	9.8%	15.6%	13.1%	7.1%
専門用語等が多くわかりにくい	8.1%	10.4%	8.5%	16.7%
写真・図・グラフが少ない	2.9%	1.7%	2.0%	4.8%
余計な情報が多すぎる	12.1%	4.8%	5.0%	23.8%
情報発信が遅い	5.2%	4.3%	1.5%	26.2%
忙しくて情報に接する時間が無い	18.5%	18.6%	18.1%	16.7%
市の情報に興味が無い	13.9%	6.5%	5.0%	16.7%
その他	5.2%	3.5%	4.0%	4.8%

	抽出調査分				
	広報読む	PC所有	スマホ所有	未所有	LINE登録
欲しい情報が十分手に入っている	27.6%	26.6%	24.4%	14.0%	30.4%
欲しい情報が掲載されていない	11.5%	11.5%	11.2%	3.5%	10.8%
欲しい情報が探しにくい	30.3%	35.8%	33.2%	17.5%	33.1%
情報に接する方法がわからない	13.0%	8.7%	12.1%	22.8%	7.4%
専門用語等が多くわかりにくい	11.1%	4.6%	8.8%	14.0%	6.8%
写真・図・グラフが少ない	1.5%	2.8%	2.1%	3.5%	2.7%
余計な情報が多すぎる	8.8%	8.7%	8.5%	3.5%	6.1%
情報発信が遅い	5.7%	6.0%	4.7%	3.5%	2.7%
忙しくて情報に接する時間が無い	13.4%	22.5%	21.2%	5.3%	21.6%
市の情報に興味が無い	6.1%	10.6%	10.0%	7.0%	7.4%
その他	3.8%	4.1%	3.8%	3.5%	3.4%

問40. 市政情報のうち、どのような情報を知りたいですか。(該当するもの全てに○)

	抽出調査分					インターネット調査
	10～20代	30～40代	50～60代	70代以上	合計	合計
行財政の取組(財政・議会など)	21.9%	22.7%	17.6%	21.7%	20.1%	28.0%
生活情報(ごみ・各種申請・税金など)	62.5%	67.0%	71.6%	60.9%	67.0%	70.8%
健康福祉情報(医療・介護・検診など)	37.5%	38.6%	59.7%	63.5%	54.6%	50.7%
子育て・教育情報	43.8%	38.6%	13.6%	7.8%	19.7%	40.9%
産業情報(農林水産・商工業)	12.5%	9.1%	9.7%	9.6%	9.7%	18.4%
施設情報(図書館・水族館など)	40.6%	35.2%	28.4%	21.7%	28.9%	39.0%
イベント・観光情報(まつり・スポーツ・芸術など)	56.3%	63.6%	50.0%	39.1%	50.5%	64.4%
環境・SDGs	9.4%	4.5%	11.4%	11.3%	9.7%	15.3%
防災情報	31.3%	22.7%	41.5%	35.7%	35.0%	39.5%
交通情報	18.8%	9.1%	17.0%	16.5%	15.3%	27.1%
新型コロナウイルス関連	18.8%	27.3%	39.2%	43.5%	36.4%	35.6%
その他	3.1%	3.4%	0.0%	1.7%	1.5%	1.4%



全世代を通じて「生活情報」や「イベント情報」へのニーズが感じられます。若年層では「子育て・教育情報」、高齢者層では新型コロナ情報を含む「健康福祉情報」にニーズがあるようです。

	抽出調査分		抽出調査分	
	男性	女性	発信○	発信×
行財政の取組(財政・議会など)	28.3%	14.3%	20.1%	23.8%
生活情報(ごみ・各種申請・税金など)	61.3%	71.9%	69.3%	66.7%
健康福祉情報(医療・介護・検診など)	48.6%	59.3%	58.8%	47.6%
子育て・教育情報	17.9%	21.6%	19.6%	26.2%
産業情報(農林水産・商工業)	16.2%	5.2%	9.5%	9.5%
施設情報(図書館・水族館など)	30.1%	28.6%	34.7%	21.4%
イベント・観光情報(まつり・スポーツ・芸術など)	48.6%	52.4%	59.8%	31.0%
環境・SDGs	11.0%	9.1%	11.1%	11.9%
防災情報	34.1%	35.9%	37.2%	28.6%
交通情報	14.5%	16.5%	18.6%	16.7%
新型コロナウイルス関連	29.5%	41.1%	39.2%	33.3%
その他	2.3%	0.9%	0.5%	0.0%

	抽出調査分				
	広報読む	PC所有	スマホ所有	未所有	LINE登録
行財政の取組(財政・議会など)	24.9%	23.4%	21.5%	14.0%	19.6%
生活情報(ごみ・各種申請・税金など)	70.5%	70.2%	69.1%	54.4%	70.9%
健康福祉情報(医療・介護・検診など)	59.4%	51.8%	54.1%	57.9%	52.0%
子育て・教育情報	19.9%	22.9%	21.2%	10.5%	23.6%
産業情報(農林水産・商工業)	10.3%	10.6%	10.6%	7.0%	11.5%
施設情報(図書館・水族館など)	30.7%	33.5%	31.5%	15.8%	38.5%
イベント・観光情報(まつり・スポーツ・芸術など)	53.6%	61.5%	55.0%	31.6%	66.2%
環境・SDGs	13.4%	12.4%	10.6%	5.3%	10.8%
防災情報	39.5%	35.8%	35.3%	31.6%	41.2%
交通情報	14.9%	17.4%	15.9%	14.0%	19.6%
新型コロナウイルス関連	42.9%	33.5%	34.7%	45.6%	40.5%
その他	1.5%	1.8%	1.8%	0.0%	0.7%

問41. あなたは、「広報うおづ」をご覧になりますか。(1つに○)

	抽出調査分					インターネット調査
	10~20代	30~40代	50~60代	70代以上	合計	合計
毎号読む	18.8%	53.4%	67.6%	76.5%	63.3%	60.1%
ときどき読む	21.9%	30.7%	20.5%	15.7%	21.4%	27.7%
読んだことがある	34.4%	13.6%	6.8%	6.1%	10.2%	10.8%
読んだことがない	25.0%	2.3%	4.0%	1.7%	4.6%	1.4%



年齢が上がるほど「広報うおづ」を読む割合や頻度が高いようです。

	抽出調査分		抽出調査分	
	男性	女性	発信○	発信×
毎号読む	57.8%	68.4%	69.8%	54.8%
ときどき読む	24.3%	18.2%	21.1%	28.6%
読んだことがある	9.8%	10.8%	7.0%	7.1%
読んだことがない	7.5%	2.2%	1.5%	7.1%

問42. 広報うおづには、詳細情報をインターネットで確認できるよう、QRコードを掲載していますが、利用したことはありますか。(1つに○)

	抽出調査分					インターネット調査
	10~20代	30~40代	50~60代	70代以上	合計	合計
利用したことがある	3.1%	13.6%	9.7%	4.3%	8.5%	18.9%
利用したことが無い	87.5%	80.7%	86.9%	86.1%	85.4%	76.6%
よくわからない	9.4%	4.5%	1.7%	9.6%	5.1%	4.5%

	抽出調査分		抽出調査分	
	男性	女性	発信○	発信×
利用したことがある	11.0%	6.5%	10.1%	9.5%
利用したことが無い	82.1%	87.9%	85.9%	76.2%
よくわからない	5.8%	4.8%	3.0%	11.9%

	抽出調査分				
	広報読む	PC所有	スマホ所有	未所有	LINE登録
利用したことがある	10.0%	12.4%	10.0%	0.0%	19.6%
利用したことが無い	87.0%	83.9%	85.9%	86.0%	78.4%
よくわからない	3.1%	3.2%	3.8%	8.8%	2.0%

問43. 市ホームページをどのくらいの頻度で見えていますか。(1つに○)

	抽出調査分					インターネット調査
	10~20代	30~40代	50~60代	70代以上	合計	合計
ほぼ毎日	0.0%	1.1%	0.6%	2.6%	1.2%	1.7%
週に数回	0.0%	3.4%	5.7%	3.5%	4.4%	10.8%
月に数回	9.4%	25.0%	19.9%	10.4%	17.5%	33.2%
年に数回	28.1%	35.2%	21.6%	7.0%	20.9%	31.8%
ほとんど利用しない	62.5%	35.2%	50.6%	73.0%	54.4%	22.5%

	抽出調査分		抽出調査分	
	男性	女性	発信○	発信×
ほぼ毎日	1.7%	0.9%	2.0%	0.0%
週に数回	5.8%	3.0%	6.0%	4.8%
月に数回	21.4%	14.3%	19.6%	26.2%
年に数回	20.8%	21.6%	19.6%	16.7%
ほとんど利用しない	48.6%	58.4%	51.8%	50.0%

	抽出調査分				
	広報読む	PC所有	スマホ所有	未所有	LINE登録
ほぼ毎日	1.5%	1.4%	1.5%	0.0%	2.0%
週に数回	5.7%	4.6%	4.7%	1.8%	9.5%
月に数回	20.7%	25.7%	19.4%	5.3%	25.0%
年に数回	17.6%	30.3%	24.1%	3.5%	31.1%
ほとんど利用しない	53.3%	37.6%	50.0%	78.9%	32.4%

問 44. 市ホームページで改善して欲しい点はありますか。(該当するもの全てに○)

	抽出調査分					インターネット調査
	10～20代	30～40代	50～60代	70代以上	合計	合計
文章を分かりやすく	6.3%	9.1%	10.2%	9.6%	9.5%	13.7%
情報量を増やしてほしい	6.3%	13.6%	6.8%	5.2%	7.8%	20.8%
レイアウトやデザイン	15.6%	14.8%	10.8%	3.5%	10.0%	24.4%
情報の見つけやすさ	40.6%	47.7%	45.5%	31.3%	41.5%	58.4%
わからない	37.5%	20.5%	8.5%	0.9%	11.2%	23.0%



情報の見つけやすさが市のホームページの課題のようです。

	抽出調査分		抽出調査分	
	男性	女性	発信○	発信×
文章を分かりやすく	9.8%	9.5%	8.0%	14.3%
情報量を増やしてほしい	9.8%	6.5%	6.0%	21.4%
レイアウトやデザイン	11.0%	9.5%	10.6%	16.7%
情報の見つけやすさ	42.8%	41.1%	43.2%	35.7%
わからない	15.0%	8.7%	14.1%	9.5%

	抽出調査分				
	広報読む	PC所有	スマホ所有	未所有	LINE登録
文章を分かりやすく	10.3%	10.1%	10.3%	3.5%	8.1%
情報量を増やしてほしい	8.4%	9.6%	8.5%	3.5%	10.8%
レイアウトやデザイン	9.6%	15.6%	10.9%	0.0%	15.5%
情報の見つけやすさ	42.9%	50.0%	47.4%	12.3%	51.4%
わからない	8.4%	15.6%	12.9%	1.8%	17.6%

問45. 下記の SNS 等についてご自身が普段利用しているものはありますか。

(該当するもの全てに○)

	抽出調査分					インターネット調査
	10~20代	30~40代	50~60代	70代以上	合計	合計
LINE	93.8%	89.8%	76.7%	31.3%	68.2%	97.3%
Facebook	6.3%	20.5%	15.3%	5.2%	12.9%	22.9%
Twitter	53.1%	31.8%	12.5%	1.7%	16.7%	34.2%
Instagram	59.4%	42.0%	23.9%	4.3%	25.0%	41.1%
TikTok	18.8%	13.6%	5.1%	2.6%	7.3%	8.9%
利用していない	0.0%	5.7%	18.2%	49.6%	22.8%	0.9%
わからない	3.1%	1.1%	4.0%	14.8%	6.3%	0.7%



全体的に若年層ほど利用率が高くなっています。

	抽出調査分		抽出調査分	
	男性	女性	発信○	発信×
LINE	66.5%	70.1%	72.9%	73.8%
Facebook	16.2%	10.4%	16.1%	16.7%
Twitter	20.8%	13.4%	17.6%	19.0%
Instagram	21.4%	28.1%	28.1%	28.6%
TikTok	4.0%	9.5%	7.0%	9.5%
利用していない	23.1%	22.1%	22.1%	14.3%
わからない	6.4%	6.5%	3.0%	7.1%

	抽出調査分				
	広報読む	PC所有	スマホ所有	未所有	LINE登録
LINE	66.7%	86.7%	80.9%	3.5%	98.0%
Facebook	14.2%	19.7%	14.4%	0.0%	19.6%
Twitter	10.0%	26.6%	20.3%	0.0%	24.3%
Instagram	21.5%	33.0%	29.4%	1.8%	37.8%
TikTok	5.4%	9.6%	8.5%	0.0%	8.8%
利用していない	25.3%	9.2%	14.7%	64.9%	1.4%
わからない	6.9%	2.3%	3.5%	21.1%	0.7%

問46. 市公式 LINE アカウントに登録して使ったことがありますか。(1つに○)

	抽出調査分					インターネット調査
	10～20代	30～40代	50～60代	70代以上	合計	合計
友だち登録済で、必要な時に市の情報の収集や各種申請に使っている	12.5%	29.5%	21.0%	1.7%	16.7%	46.6%
友だち登録済で、自動的に送られてきたメッセージを読むことがある	12.5%	26.1%	27.3%	7.0%	20.1%	48.5%
存在は知っているが登録していない	15.6%	14.8%	13.1%	22.6%	16.5%	2.9%
存在をまったく知らなかった	59.4%	27.3%	25.0%	22.6%	27.4%	1.0%
LINEそのものを使っていない	0.0%	3.4%	13.6%	43.5%	18.7%	1.0%

	抽出調査分		抽出調査分	
	男性	女性	発信○	発信×
友だち登録済で、必要な時に市の情報の収集や各種申請に使っている	15.6%	17.3%	21.1%	9.5%
友だち登録済で、自動的に送られてきたメッセージを読むことがある	19.7%	21.2%	23.6%	9.5%
存在は知っているが登録していない	15.0%	16.9%	17.6%	28.6%
存在をまったく知らなかった	27.2%	28.1%	24.1%	31.0%
LINEそのものを使っていない	20.8%	17.3%	15.1%	14.3%

	抽出調査分				
	広報読む	PC所有	スマホ所有	未所有	LINE登録
友だち登録済で、必要な時に市の情報の収集や各種申請に使っている	17.6%	22.5%	19.7%	0.0%	46.6%
友だち登録済で、自動的に送られてきたメッセージを読むことがある	20.3%	25.2%	23.5%	1.8%	56.1%
存在は知っているが登録していない	20.7%	17.0%	18.8%	7.0%	0.0%
存在をまったく知らなかった	21.8%	28.0%	28.5%	22.8%	0.0%
LINEそのものを使っていない	20.3%	7.8%	10.0%	64.9%	0.0%

問 47. 市公式 LINE アカウントのどの機能を使ったことがありますか。

(該当するもの全てに○)

	抽出調査分					インターネット調査
	10～20代	30～40代	50～60代	70代以上	合計	合計
広報うおづや市ホームページの閲覧	12.5%	25.0%	22.2%	7.0%	17.7%	54.5%
ごみ収集日の確認・通知	6.3%	27.3%	23.3%	4.3%	17.5%	51.5%
新型コロナウイルスワクチン接種予約	12.5%	39.8%	30.1%	6.1%	24.0%	63.6%
住民票などの各種証明書の請求	0.0%	3.4%	3.4%	0.0%	2.2%	6.0%
妊娠・子育て・介護などに係る各種申請	0.0%	1.1%	0.0%	0.0%	0.2%	2.6%
道路や街灯の不具合の通報	0.0%	0.0%	1.1%	0.9%	0.7%	0.7%
出産・子育て情報の閲覧	0.0%	0.0%	0.0%	0.0%	0.0%	7.2%
飲食・お出かけ情報の閲覧	0.0%	1.1%	5.1%	0.9%	2.7%	9.3%
市長への手紙	0.0%	0.0%	0.0%	0.9%	0.2%	1.7%
登録していない	75.0%	44.3%	48.9%	73.0%	56.6%	4.6%



ほとんどの人が日常的に LINE を使っている 10～20 代に市公式 LINE アカウントが利用されていないという結果になりました。登録率や機能の使用状況についてはインターネット調査の方が大変高い数値となっています。

	抽出調査分		抽出調査分	
	男性	女性	発信○	発信×
広報うおづや市ホームページの閲覧	19.7%	16.5%	21.6%	7.1%
ごみ収集日の確認・通知	14.5%	19.9%	20.1%	4.8%
新型コロナウイルスワクチン接種予約	24.9%	23.4%	29.6%	9.5%
住民票などの各種証明書の請求	2.3%	2.2%	3.0%	2.4%
妊娠・子育て・介護などに係る各種申請	0.0%	0.4%	0.0%	0.0%
道路や街灯の不具合の通報	1.7%	0.0%	0.5%	2.4%
出産・子育て情報の閲覧	0.0%	0.0%	0.0%	0.0%
飲食・お出かけ情報の閲覧	2.3%	3.0%	4.0%	0.0%
市長への手紙	0.6%	0.0%	0.0%	2.4%
登録していない	57.8%	55.8%	48.2%	73.8%

	抽出調査分				
	広報読む	PC所有	スマホ所有	未所有	LINE登録
広報うおづや市ホームページの閲覧	18.4%	26.6%	20.9%	0.0%	47.3%
ごみ収集日の確認・通知	20.3%	21.6%	20.0%	3.5%	45.3%
新型コロナウイルスワクチン接種予約	21.5%	31.2%	27.9%	0.0%	65.5%
住民票などの各種証明書の請求	2.3%	3.2%	2.6%	0.0%	6.1%
妊娠・子育て・介護などに係る各種申請	0.4%	0.5%	0.3%	0.0%	0.7%
道路や街灯の不具合の通報	1.1%	1.4%	0.9%	0.0%	1.4%
出産・子育て情報の閲覧	0.0%	0.0%	0.0%	0.0%	0.0%
飲食・お出かけ情報の閲覧	3.1%	3.7%	3.2%	0.0%	6.1%
市長への手紙	0.4%	0.5%	0.3%	0.0%	0.7%
登録していない	56.3%	47.2%	53.5%	80.7%	2.7%

4 特別テーマ「デジタル化」

問48. あなたがお使いになっている（保有している）情報通信機器はどれですか。

（該当するもの全てに○）

	抽出調査分					インターネット調査
	10～20代	30～40代	50～60代	70代以上	合計	合計
固定電話	28.1%	46.6%	73.9%	77.4%	65.3%	55.5%
ファックス	3.1%	18.2%	25.0%	20.9%	20.6%	19.9%
パソコン	75.0%	69.3%	56.8%	28.7%	52.9%	72.3%
携帯電話(ガラケー)	3.1%	1.1%	9.7%	28.7%	12.6%	3.8%
スマートフォン	96.9%	98.9%	87.5%	58.3%	82.5%	99.1%
タブレット型端末	62.5%	33.0%	23.9%	9.6%	24.8%	35.7%
どれも使ってない(持っていない)	0.0%	1.1%	0.6%	6.1%	2.2%	0.0%

	抽出調査分		抽出調査分		抽出調査分	
	男性	女性	反映○	反映×	発信○	発信×
固定電話	66.5%	65.4%	70.2%	63.2%	64.8%	66.7%
ファックス	20.8%	20.8%	24.6%	26.4%	18.6%	26.2%
パソコン	65.9%	44.2%	49.1%	59.8%	53.3%	64.3%
携帯電話(ガラケー)	12.1%	12.6%	14.0%	10.3%	12.1%	14.3%
スマートフォン	82.1%	83.1%	80.7%	88.5%	86.4%	85.7%
タブレット型端末	26.6%	24.2%	29.8%	24.1%	27.1%	33.3%
どれも使ってない(持っていない)	1.7%	2.6%	1.8%	1.1%	0.5%	2.4%

問 49. あなたが情報通信機器でよく利用している機能はどれですか。

(該当するもの全てに○)

	抽出調査分					インターネット調査
	10～20代	30～40代	50～60代	70代以上	合計	合計
通話	43.8%	67.0%	65.3%	67.8%	64.8%	65.6%
インターネットの閲覧	96.9%	96.6%	73.3%	31.3%	68.4%	95.0%
電子メール	37.5%	54.5%	50.0%	21.7%	42.0%	66.7%
動画視聴	75.0%	71.6%	38.6%	16.5%	42.2%	67.0%
インターネット通販	71.9%	59.1%	42.0%	8.7%	38.6%	62.7%
キャッシュレス決済	71.9%	55.7%	36.9%	11.3%	36.4%	60.0%
カメラ	68.8%	60.2%	46.6%	22.6%	44.4%	62.9%
ゲーム	46.9%	40.9%	17.6%	3.5%	20.9%	37.8%
地図の利用	62.5%	48.9%	40.9%	20.0%	38.3%	61.2%
どれも利用していない	0.0%	0.0%	2.8%	20.0%	6.8%	0.0%



スマートフォンの普及率は全体で8割を超え、70代以上でも半数を超えています。スマートフォンやパソコンの普及に比べ、それらを使って利用できる機能については利用率が高くないと感じました。10～20代のインターネット通販、キャッシュレス決済の利用率が、他の年代に比べ特に高くなっています。

	抽出調査分		抽出調査分		抽出調査分	
	男性	女性	反映○	反映×	発信○	発信×
通話	63.6%	66.2%	73.7%	67.8%	71.4%	59.5%
インターネットの閲覧	74.0%	65.4%	66.7%	79.3%	73.4%	81.0%
電子メール	45.7%	39.8%	43.9%	42.5%	47.7%	38.1%
動画視聴	49.7%	37.7%	40.4%	51.7%	47.7%	47.6%
インターネット通販	43.9%	35.1%	43.9%	42.5%	42.2%	38.1%
キャッシュレス決済	39.9%	35.1%	38.6%	37.9%	38.7%	38.1%
カメラ	40.5%	48.9%	47.4%	47.1%	50.3%	50.0%
ゲーム	26.0%	16.9%	15.8%	27.6%	21.1%	26.2%
地図の利用	41.6%	36.8%	29.8%	46.0%	42.2%	42.9%
どれも利用していない	6.9%	6.5%	5.3%	2.3%	7.0%	4.8%

問50. あなたはマイナンバーカードを持っていますか。持っていない場合、あなたがマイナンバーカードを申請しない理由は何ですか。(1つに○)

	抽出調査分					インターネット調査
	10～20代	30～40代	50～60代	70代以上	合計	合計
マイナンバーカードを持っている	68.8%	58.0%	60.8%	61.7%	60.9%	69.1%
現在申請中	6.3%	8.0%	5.7%	2.6%	5.3%	4.5%
必要性が無いので申請しない	3.1%	9.1%	6.3%	11.3%	8.0%	6.9%
手続きが難しい・面倒なので申請しない	3.1%	8.0%	6.3%	6.1%	6.3%	5.5%
手続き～受け取りをする時間が無いので申請しない	6.3%	5.7%	4.0%	1.7%	3.9%	4.3%
個人情報に関する不安があるから申請しない	3.1%	5.7%	13.6%	9.6%	10.2%	8.1%
マイナンバーカードのことがよくわからないから申請しない	9.4%	8.0%	4.5%	5.2%	5.8%	1.7%



年齢層が高くなるほどマイナンバーカードを申請しない理由として個人情報への不安を挙げる方が多くなっているようです。住民票などの各種証明書の取得や請求ができることについては認知度が高いようです。

	抽出調査分		抽出調査分			
	男性	女性	PC所有	スマホ所有	未所有	LINE登録
マイナンバーカードを持っている	62.4%	61.0%	65.6%	64.1%	49.1%	67.6%
現在申請中	4.0%	6.5%	5.0%	5.3%	5.3%	5.4%
必要性が無いので申請しない	9.2%	6.9%	9.6%	6.5%	15.8%	4.1%
手続きが難しい・面倒なので申請しない	4.0%	8.2%	5.0%	6.2%	7.0%	6.8%
手続き～受け取りをする時間が無いので申請しない	3.5%	4.3%	4.1%	4.1%	3.5%	5.4%
個人情報に関する不安があるから申請しない	8.7%	10.4%	9.6%	10.0%	7.0%	9.5%
マイナンバーカードのことがよくわからないから申請しない	7.5%	4.3%	2.8%	5.0%	12.3%	4.7%

問 51. 下記のことをインターネット（スマートフォンやマイナンバーカードを利用して）からできることを知っていましたか。（該当するもの全てに○）

	抽出調査分					インターネット調査
	10～20代	30～40代	50～60代	70代以上	合計	合計
住民票などをマイナンバーカードを使ってコンビニで取得	68.8%	65.9%	59.7%	47.0%	58.3%	71.3%
LINEから住民票などの各種証明書の請求	18.8%	31.8%	27.8%	21.7%	26.2%	36.8%
公共施設（公民館や旧小学校体育館）の予約状況の確認	9.4%	8.0%	9.7%	7.0%	8.5%	13.7%
LINEから道路や街灯の不具合などを担当課へ通報	0.0%	3.4%	3.4%	4.3%	3.4%	6.9%
市議会のインターネット中継を視聴	3.1%	8.0%	9.1%	9.6%	8.5%	10.1%
しんきろうライブカメラ（生中継）を視聴	15.6%	25.0%	19.9%	20.0%	20.9%	28.0%
魚津市ホームページやLINEから「市長への手紙」を送信	3.1%	4.5%	10.2%	6.1%	7.3%	14.1%
市役所や市施設（博物館や市民バス）でのキャッシュレス決済	6.3%	5.7%	6.3%	1.7%	4.9%	8.8%
どれも知らなかった	28.1%	28.4%	26.7%	33.0%	28.9%	17.9%

	抽出調査分		抽出調査分			
	男性	女性	PC所有	スマホ所有	未所有	LINE登録
住民票などをマイナンバーカードを使ってコンビニで取得	56.1%	60.6%	70.2%	64.1%	26.3%	69.6%
LINEから住民票などの各種証明書の請求	25.4%	26.8%	35.8%	30.6%	3.5%	45.9%
公共施設（公民館や旧小学校体育館）の予約状況の確認	12.7%	5.2%	13.8%	9.4%	1.8%	8.8%
LINEから道路や街灯の不具合などを担当課へ通報	4.6%	2.2%	5.5%	3.8%	0.0%	2.7%
市議会のインターネット中継を視聴	11.0%	6.5%	12.4%	10.0%	0.0%	11.5%
しんきろうライブカメラ（生中継）を視聴	27.2%	16.0%	29.8%	24.7%	0.0%	31.1%
魚津市ホームページやLINEから「市長への手紙」を送信	5.8%	8.2%	10.1%	8.2%	0.0%	11.5%
市役所や市施設（博物館や市民バス）でのキャッシュレス決済	5.2%	4.3%	7.3%	5.3%	1.8%	8.1%
どれも知らなかった	31.8%	26.8%	18.3%	24.7%	54.4%	16.9%

問52. 行政手続きがオンライン化されたら利用したいと思いますか。(1つに○)

	抽出調査分					インターネット調査
	10~20代	30~40代	50~60代	70代以上	合計	合計
ぜひ利用したい	34.4%	36.4%	21.6%	7.0%	21.6%	41.2%
手続きによる	65.6%	56.8%	51.7%	29.6%	47.8%	54.0%
利用したくない	0.0%	6.8%	23.3%	54.8%	26.7%	4.8%

	抽出調査分		抽出調査分			
	男性	女性	PC所有	スマホ所有	未所有	LINE登録
ぜひ利用したい	28.9%	16.9%	32.6%	26.2%	0.0%	35.1%
手続きによる	47.4%	47.6%	54.6%	52.6%	19.3%	54.1%
利用したくない	19.7%	32.5%	11.0%	19.1%	68.4%	10.8%

問 53. オンラインでの行政手続きを利用したくない理由は何ですか。(1つに○)

	抽出調査分					インターネット調査
	10～20代	30～40代	50～60代	70代以上	合計	合計
何となく抵抗があるから	0.0%	1.1%	4.5%	6.1%	3.9%	0.3%
市役所に行って手続きした方が早いから	0.0%	1.1%	4.5%	13.0%	5.8%	1.0%
窓口で確認したいことがあるから	0.0%	0.0%	2.8%	3.5%	2.2%	0.9%
オンラインの操作に自信が無いから	0.0%	3.4%	8.5%	21.7%	10.4%	0.3%
インターネットで個人情報を扱うことに抵抗があるから	0.0%	5.7%	8.0%	8.7%	7.3%	1.9%
パソコン等機器がないから	0.0%	1.1%	4.5%	19.1%	7.5%	0.2%
その他	0.0%	2.3%	0.6%	0.0%	0.7%	0.2%



若年層ほどオンライン手続きに対して前向きな考えを持っているようです。オンライン手続きに必要な機器を持っていないことや、その操作への不安が利用したくない理由となっているようです。

	抽出調査分		抽出調査分			
	男性	女性	PC所有	スマホ所有	未所有	LINE登録
何となく抵抗があるから	2.3%	4.8%	2.3%	3.8%	5.3%	2.0%
市役所に行って手続きした方が早いから	4.0%	7.4%	1.8%	4.4%	12.3%	1.4%
窓口で確認したいことがあるから	1.2%	2.6%	0.9%	2.4%	1.8%	2.0%
オンラインの操作に自信が無いから	5.8%	13.4%	3.7%	9.7%	10.5%	5.4%
インターネットで個人情報を扱うことに抵抗があるから	5.8%	8.2%	7.3%	7.9%	1.8%	4.7%
パソコン等機器がないから	5.8%	9.1%	0.9%	1.2%	47.4%	1.4%
その他	1.2%	0.4%	0.5%	0.9%	0.0%	0.7%

問54. 今後デジタル技術について習得したいと思っているものはありますか。

(該当するもの全てに○)

	抽出調査分					インターネット調査
	10~20代	30~40代	50~60代	70代以上	合計	合計
スマートフォンの操作	3.1%	17.0%	25.6%	33.0%	24.3%	19.8%
キャッシュレス決済	15.6%	23.9%	19.3%	11.3%	17.7%	18.9%
パソコンの操作	15.6%	25.0%	11.4%	10.4%	14.3%	17.4%
SNS	6.3%	11.4%	8.0%	7.8%	8.5%	10.8%
動画の撮影・編集	25.0%	25.0%	9.1%	12.2%	14.6%	23.5%
インターネット等のセキュリティ対策	34.4%	30.7%	27.8%	10.4%	24.3%	30.4%
特に無い	50.0%	39.8%	35.2%	38.3%	38.1%	40.5%
その他	0.0%	2.3%	0.6%	1.7%	1.2%	1.2%

	抽出調査分		抽出調査分			
	男性	女性	PC所有	スマホ所有	未所有	LINE登録
スマートフォンの操作	22.5%	25.1%	19.7%	25.3%	24.6%	20.9%
キャッシュレス決済	20.2%	16.0%	22.0%	20.9%	1.8%	27.7%
パソコンの操作	17.3%	12.1%	17.4%	15.3%	7.0%	18.2%
SNS	10.4%	6.9%	10.6%	10.3%	0.0%	11.5%
動画の撮影・編集	15.0%	14.3%	18.3%	16.2%	5.3%	18.9%
インターネット等のセキュリティ対策	23.1%	24.2%	30.7%	28.5%	3.5%	33.1%
特に無い	41.6%	35.5%	39.9%	34.4%	50.9%	37.8%
その他	1.2%	1.3%	0.9%	1.5%	0.0%	0.7%

問 55. 今後デジタル化が進む中で不安はありますか。(該当するもの全てに○)

	抽出調査分					インターネット調査
	10～20代	30～40代	50～60代	70代以上	合計	合計
使いこなせる人とそうでない人で格差が生じる	40.6%	48.9%	63.1%	74.8%	61.7%	54.6%
個人情報の漏洩が心配	65.6%	64.8%	65.9%	38.3%	58.0%	62.4%
ネットワーク犯罪が心配	56.3%	46.6%	54.5%	32.2%	46.8%	55.7%
経済的な負担が増える	6.3%	8.0%	11.4%	12.2%	10.4%	14.9%
子どもの成長への悪影響がある	15.6%	22.7%	12.5%	3.5%	12.6%	19.9%
健康への悪影響	12.5%	11.4%	9.7%	3.5%	8.5%	10.1%
人と人とのコミュニケーションが減る	12.5%	15.9%	21.0%	21.7%	19.7%	22.7%
特に無い	18.8%	15.9%	10.2%	10.4%	12.1%	12.2%
その他	0.0%	1.1%	0.0%	0.9%	0.5%	0.0%



年齢層が高くなるほど「スマートフォンの操作」の習得ニーズが高く、若年層ほど「パソコンの操作」への習得ニーズが高くなっています。また、全体的に「動画の撮影・編集」への興味が高まっているようです。

デジタル化への不安については、年齢層が高くなるほど「格差」を挙げ、若年層ほど「情報漏洩」や「ネットワーク犯罪」を挙げています。

	抽出調査分		抽出調査分			
	男性	女性	PC所有	スマホ所有	未所有	LINE登録
使いこなせる人とそうでない人で格差が生じる	53.2%	68.4%	52.8%	62.1%	68.4%	56.8%
個人情報の漏洩が心配	52.6%	62.3%	64.7%	65.3%	17.5%	70.3%
ネットワーク犯罪が心配	43.4%	49.4%	53.7%	52.4%	17.5%	54.1%
経済的な負担が増える	9.8%	11.3%	8.3%	9.7%	10.5%	9.5%
子どもの成長への悪影響がある	11.0%	13.9%	11.9%	14.4%	3.5%	16.2%
健康への悪影響	6.9%	10.0%	9.2%	9.7%	3.5%	11.5%
人と人とのコミュニケーションが減る	22.0%	17.7%	17.0%	20.0%	22.8%	20.9%
特に無い	18.5%	7.4%	13.8%	10.9%	15.8%	10.1%
その他	0.6%	0.4%	0.5%	0.6%	0.0%	0.7%

問56. 魚津市電子地域通貨「MiraPay(ミラペイ)」を利用したことはありますか。

(1つに○)

	抽出調査分					インターネット調査
	10～20代	30～40代	50～60代	70代以上	合計	合計
カードタイプのミラペイを使ったことがある	0.0%	31.8%	20.5%	20.0%	21.1%	27.1%
スマホアプリのミラペイを使ったことがある	6.3%	30.7%	10.8%	6.1%	13.3%	27.0%
使ったことが無い	78.1%	30.7%	55.7%	53.9%	51.7%	40.7%
わからない・知らない	15.6%	6.8%	13.1%	17.4%	13.1%	5.2%

	抽出調査分	
	男性	女性
カードタイプのミラペイを使ったことがある	17.3%	24.2%
スマホアプリのミラペイを使ったことがある	8.7%	16.9%
使ったことが無い	57.2%	47.2%
わからない・知らない	14.5%	12.1%

	抽出調査分				
	PC所有	スマホ所有	未所有	LINE登録	キャッシュレス
カードタイプのミラペイを使ったことがある	20.6%	22.1%	15.8%	24.3%	22.7%
スマホアプリのミラペイを使ったことがある	18.3%	16.2%	0.0%	22.3%	26.0%
使ったことが無い	52.8%	52.9%	43.9%	54.1%	47.3%
わからない・知らない	8.3%	9.1%	35.1%	0.7%	5.3%

※「キャッシュレス」は、問49でキャッシュレス決済をよく利用していると回答された方。

問57. 「MiraPay(ミラペイ)」を利用しない理由は何ですか。(該当するもの全てに○)

	抽出調査分					インターネット調査
	10～20代	30～40代	50～60代	70代以上	合計	合計
他のキャッシュレス決済を利用しているから	62.5%	17.0%	31.3%	12.2%	25.5%	25.9%
キャッシュレス決済に興味が無いから	3.1%	2.3%	8.5%	8.7%	6.8%	4.3%
使える店舗が少ないから	12.5%	4.5%	6.3%	3.5%	5.6%	9.8%
ポイント還元などに魅力が無いから	0.0%	2.3%	2.3%	0.9%	1.7%	4.6%
店頭での決済に時間がかかるから	0.0%	2.3%	1.1%	0.9%	1.2%	0.9%
使いこなせるか不安があるから	0.0%	2.3%	6.3%	19.1%	8.5%	4.1%
現金で支払いをしたいから	6.3%	5.7%	13.1%	27.8%	15.0%	6.0%
その他	0.0%	1.1%	2.3%	0.9%	1.5%	2.4%



MiraPay 利用率は 30～40 代が最も高くなっており、10～20 代が最も低くなっています。

利用しない理由としては、他のキャッシュレス決済や現金で支払いしたい方が多いようです。また、年齢層が高くなるほど使いこなせるかの不安があるようです。

	抽出調査分	
	男性	女性
他のキャッシュレス決済を利用しているから	30.6%	22.1%
キャッシュレス決済に興味が無いから	8.7%	5.6%
使える店舗が少ないから	4.6%	6.1%
ポイント還元などに魅力が無いから	2.9%	0.9%
店頭での決済に時間がかかるから	1.2%	0.9%
使いこなせるか不安があるから	8.1%	8.7%
現金で支払いをしたいから	13.3%	16.9%
その他	1.7%	1.3%

	抽出調査分				
	PC所有	スマホ所有	未所有	LINE登録	キャッシュレス
他のキャッシュレス決済を利用しているから	33.0%	29.1%	5.3%	35.8%	44.0%
キャッシュレス決済に興味が無いから	7.3%	6.2%	7.0%	7.4%	0.7%
使える店舗が少ないから	6.0%	6.5%	1.8%	6.1%	6.7%
ポイント還元などに魅力が無いから	2.8%	1.8%	1.8%	3.4%	1.3%
店頭での決済に時間がかかるから	1.4%	1.2%	0.0%	1.4%	1.3%
使いこなせるか不安があるから	5.0%	7.6%	14.0%	5.4%	2.0%
現金で支払いをしたいから	7.8%	11.2%	36.8%	6.1%	1.3%
その他	1.8%	1.5%	1.8%	2.0%	0.7%