
■ ■ 魚津市公共施設再編方針 ■ ■

(令和6年度改訂版)

令和6年4月

魚 津 市

目次

はじめに	1
1 公共施設の状況	2
1.1 公共施設の保有面積及び老朽化の現状	2
1.2 類似団体等との比較	3
2 公共施設等の総合的な管理体制	4
3 公共施設見直しの基本的な方針	5
3.1 基本的事項	5
3.2 目標及び進行管理	6
4 各公共施設の再編方針	7
4.1 取組の概要	7
4.2 これまでに実施した取組	8
4.3 分類別施設の再編方針	9
対象施設一覧	34

■ はじめに

本市では、昭和40年代から60年代にかけて整備した多くの公共施設の老朽化や、人口減少・少子高齢化の進展に伴う財源不足などの課題を解決するべく、平成26年7月に「公共施設再編方針」を策定しました。

この方針に基づき、市民の皆様や関係団体の皆様のご理解とご協力をいただき、小学校の統合や福祉センターの廃止などの取組を進めてまいりました。

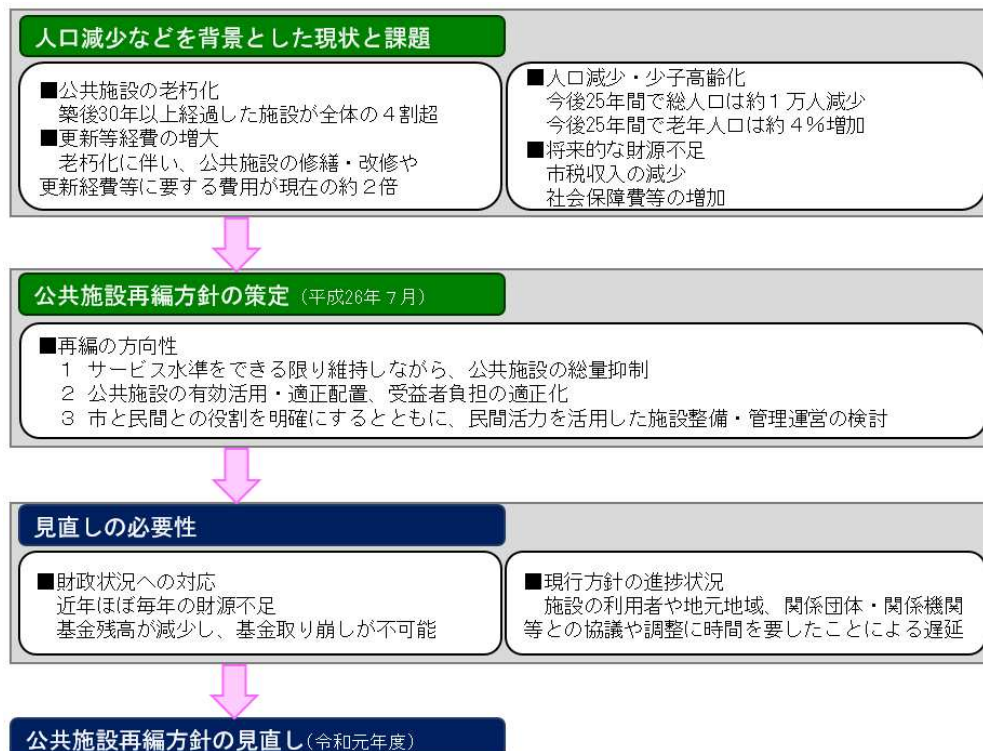
一方で、本市では、人口減少等による市税の減収や、高齢化による社会保障費の増加をはじめ、統合小学校の建設等による基金残高の大幅な減少などに対応するため、令和元年度に「魚津市財政健全化計画」を策定のうへ、基金に頼らない持続可能な行財政運営の確立及び災害等に備えた基金残高の確保に向けて、公共施設の再編をはじめとする行財政改革の取組を進めてまいりました。

その結果、令和4年度において、財政調整基金残高を10億円超とする「魚津市財政健全化計画」の目標を2年前倒して達成することができましたが、社会保障費が引き続き高い水準で推移しているほか、長期化する物価等の高騰により各種公共サービスにかかる費用が増加するなど、財政的に予断を許さない状況が続いています。

このような状況に適切に対応するとともに、現行方針の進捗状況等を踏まえた本方針の見直しを行うことにより、今後の計画的な行財政運営を確保しつつ、公共施設のより良いかたちを実現することで市民サービスの向上を目指すため、「公共施設再編方針（令和6年度改訂版）」を策定しました。

本方針に基づき、将来にわたって安全・安心な暮らしを確保するため、引き続き公共施設の再編を進めてまいります。

図表1 これまでの検討経過



1 公共施設の状況

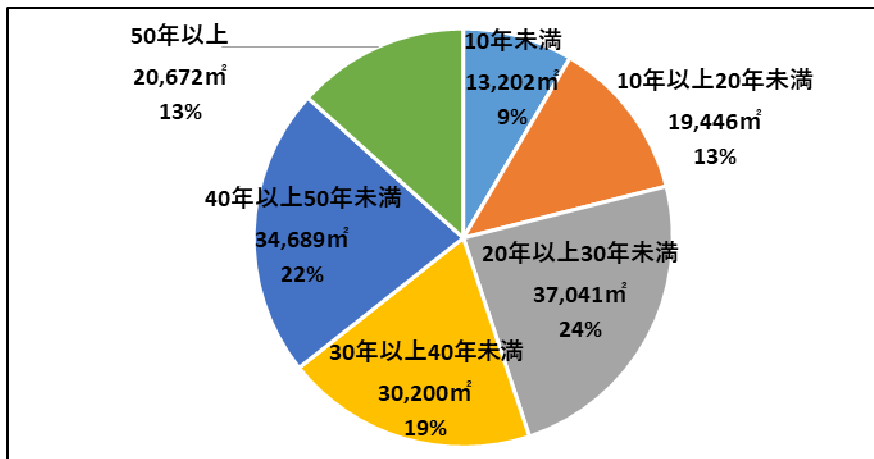
1.1 公共施設の保有面積及び老朽化の現状

本市における対象施設は令和6年4月1日現在において136施設であり、建物の総面積は155,249㎡です。

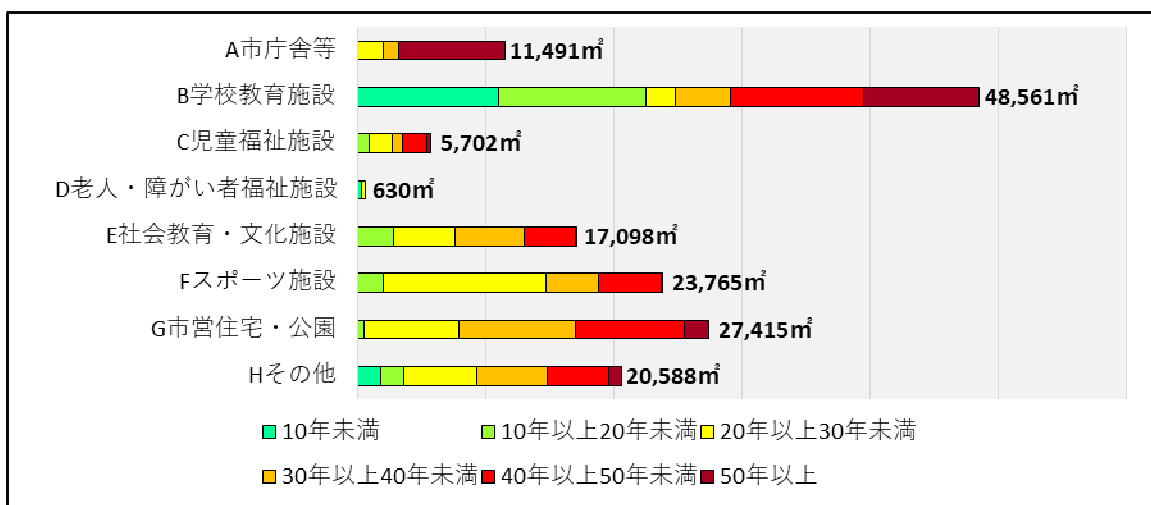
対象施設を経過年数別に見ると、建設後30年以上経過したものが全体の5割を超えており、公共施設の老朽化が進んでいます。

また、施設区分別に見ると、学校教育施設の面積が大きく、全体の30%以上を占めています。

図表2 経過年数別延床面積構成比



図表3 施設区分別延床面積



1.2 類似団体等との比較

人口一人当たり公共施設延床面積について、県内市町村と比較したところ、魚津市は15団体中11位であり、15団体の平均（5.27㎡/人）を下回っています。

しかし、人口規模が40,000人から43,000人の団体と比較したところ、魚津市は28団体中14位、合併をしていない団体で比較すると14団体中4位であり、非合併団体の平均（3.90㎡/人）を上回っています。

図表4 人口一人当たり公共施設延床面積における他団体との比較

【県内自治体との比較】						【同規模（人口4~4.3万人）との比較】						
No.	市町村	合併	住民基本台帳人口 (人) ①	公共施設床面積 (㎡) ②	人口一人当たり (㎡/人) ②/①	No.	都道府県	市町村	合併	住民基本台帳人口 (人) ①	公共施設床面積 (㎡) ②	人口一人当たり (㎡/人) ②/①
1	南砺市	有	51,813	496,477	9.58	1	岐阜県	郡上市	有	42,666	398,234	9.33
2	朝日町		12,279	89,298	7.27	2	北海道	滝川市		40,843	305,288	7.47
3	入善町		25,189	154,101	6.12	3	宮城県	東松島市	有	40,247	258,465	6.42
4	上市町		20,957	126,321	6.03	4	青森県	三沢市		40,227	256,165	6.37
5	黒部市	有	41,680	250,259	6.00	5	兵庫県	篠山市	有	42,138	266,698	6.33
6	小矢部市		30,453	161,854	5.31	6	富山県	黒部市	有	41,680	250,259	6.00
7	滑川市		33,337	172,286	5.17	7	茨城県	常陸大宮市	有	42,860	250,614	5.85
8	砺波市	有	48,840	250,437	5.13	8	岡山県	井原市	有	41,160	240,697	5.85
9	立山町		26,341	128,326	4.87	9	鹿児島県	指宿市	有	41,631	230,674	5.54
10	氷見市		48,410	223,204	4.61	10	徳島県	吉野川市	有	41,848	229,423	5.48
11	魚津市		42,340	178,464	4.22	11	広島県	府中市	有	40,211	209,127	5.20
12	射水市	有	93,572	384,417	4.11	12	兵庫県	西脇市	有	41,177	201,394	4.89
13	高岡市	有	173,192	689,138	3.98	13	長野県	小諸市		42,648	197,051	4.62
14	富山市	有	418,045	1,654,255	3.96	14	富山県	魚津市		42,340	178,464	4.22
15	舟橋村		3,064	8,195	2.67	15	茨城県	桜川市	有	42,990	171,664	3.99
10市平均					5.21	16	兵庫県	加東市	有	40,296	160,434	3.98
15市町平均					5.27	17	愛知県	幸田町		41,180	160,328	3.89
						18	新潟県	見附市		40,854	157,710	3.86
						19	茨城県	稲敷市	有	42,123	158,337	3.76
						20	山形県	寒河江市		41,463	153,978	3.71
						21	群馬県	大泉町		41,876	143,142	3.42
						22	福岡県	中間市		42,443	143,429	3.38
						23	神奈川県	愛川町		40,843	127,833	3.13
						24	茨城県	かすみがうら市	有	42,413	130,233	3.07
						25	沖縄県	読谷村		41,444	126,970	3.06
						26	熊本県	菊陽町		41,320	116,751	2.83
						27	三重県	菰野町		41,800	105,097	2.51
						28	長崎県	長与町		42,339	104,041	2.46
						28市町平均						4.67
						非合併14市町平均						3.90

①住民基本台帳人口はH30.1.1現在
 ②公共施設床面積はH30.3.31現在
 ※ここでいう「合併」とは、「平成の合併」のことを指すものとする。

出所：「住民基本台帳に基づく人口、人口動態及び世帯数調査」及び「公共施設状況調経年比較表」

2 公共施設等の総合的な管理体制

本方針の対象としている施設のほか、道路、橋りょう、上下水道、漁港などのインフラ資産についても、既存施設の老朽化への対応が大きな課題となっています。人口減少と少子高齢化の進展により、税収の増加が期待できない一方で社会保障経費の増加が続くことが見込まれる中、これらの資産の整備・補修等の対策を一元的に行い、財政負担の軽減化や平準化を行う必要があります。

そのため、本市のまちづくり、施設の維持管理対策、財政状況などとの調整を図りながら、総合的な公共施設の管理体制の強化を図り、統括的な取組を推進していくこととします。

公共施設等の管理に関する基本的な考え方

①保有総量の抑制

施設の総量を抑制するため、類似施設の統合や、機能集約、複合化を検討する。

②保有施設の有効活用・適正管理

空きスペース等の活用や跡地の賃貸・売却のほか、受益者負担の適正化を図る。

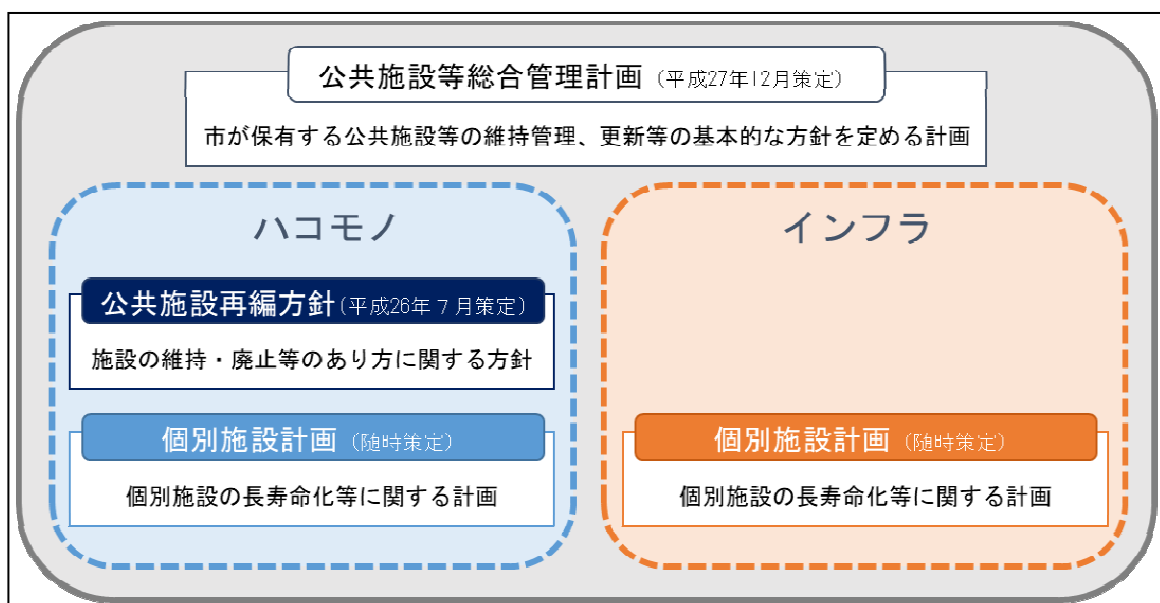
③施設の長寿命化

長期的に維持する施設は、予防的に維持補修を行うことにより長寿命化を図る。

④民間活力の活用

市と民間の役割を明確化し、民間活力を活用した施設整備・管理運営を検討する。

図表5 魚津市における公共施設等総合管理の概念図



3 公共施設再編方針見直しの基本的な方針

3.1 基本的事項

公共施設等の管理に関する基本的な考え方のほか、財政状況や現行方針における進捗管理の状況等を踏まえ、次の点を基本的な方針とします。

①計画期間

令和2年度（2020年）から令和21年度（2039年）までの20年間を計画期間とします。

②再編の方針

公共施設の総量抑制、有効活用・適正管理、民間活力の活用といった考え方を維持しつつ、「個別施設の再編方針」において、具体的な方針の見直しを行います。

③見直しによる効果額

平成26年度（2014年）から令和60年度（2078年）までの65年間に必要となる維持管理運営経費及び更新等経費として、年間約14.0億円の削減が見込まれます。

なお、維持管理運営経費のみで算出した場合には、年間約6.5億円が削減されることとなります。

図表6 試算の前提

	中規模改修 (1回目)	中規模改修 (2回目)	耐用年数	解体工事 改築工事	修繕	耐震化
建設後年数	築20年目	築40年目	60年	築61年目※	毎年	H27～H31
試算単価（㎡当たり）	下表による		—	下表による	600円	50千円

※築61年目以前に解体等が見込まれる施設については、この限りでない。

施設分類	中規模改修	建替	解体
市民文化系施設	120千円	400千円	25千円。ただし、改築を伴うものは計上しない。（改築工事費に含むものとする。）
社会教育系施設	120千円	400千円	
スポーツ・レクリエーション系施設	110千円	360千円	
学校教育系施設	100千円	330千円	
子育て支援施設	100千円	330千円	
保健・福祉施設	110千円	360千円	
行政系施設	120千円	400千円	
市営住宅	90千円	280千円	
公園	100千円	330千円	
その他	110千円	360千円	

3.2 目標及び進行管理

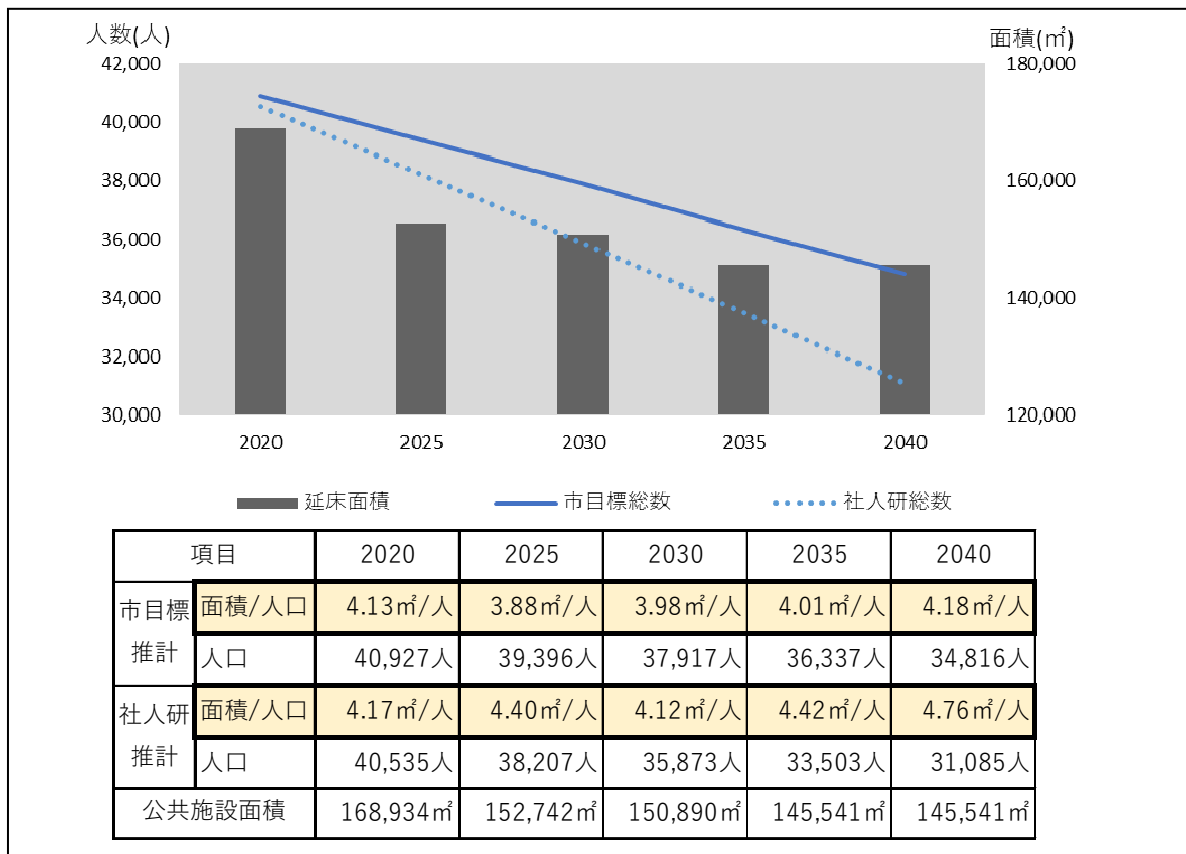
公共施設総量の規模としては、改訂前方針で目標値とした人口一人当たり施設面積（平成25年度：4.42㎡/人）が、令和21年度時点も維持されることを目標とします。

本方針の実現により、2040年（令和22年）における施設の総面積は約14万6千㎡に減少する見込みですが、市目標推計よりも人口が大きく減少した場合などにおいては、目標値を下回ることも想定されます。その場合は、減少した人口に見合った適切な範囲で、公共施設総量の見直しを行うことも必要になります。

進行管理の手法としては、人口一人当たり施設面積の実績値を毎年調査・公表し、実績値が当該目標値を超えていないか確認することとします。また、個別施設における方針実現に向けた取組の進捗については、公共施設等総合管理計画個別計画に基づく進捗状況を達成できているかについて毎年実態把握を行い、進捗に遅れがないか確認することとします。

こうしたことから、本方針は人口動態や進行管理の状況を踏まえ、必要に応じて10年以内での見直しを行っていくこととします。

図表7 人口及び公共施設延床面積の将来推計



出所：「魚津市まち・ひと・しごと創生人口ビジョン」（令和3年3月策定）及び
 国立社会保障・人口問題研究所「日本の地域別将来推計人口（令和5（2023）年推計）」

4 各公共施設の再編方針

4.1 取組の概要

施設の再編に向けた取組の概要は、次のとおりです。

①統合を目指す施設（15施設）

施設の名称	取組の概要
本庁舎	令和11年度までに新庁舎を整備、第1分庁舎、第2分庁舎及び健康センターは新庁舎への機能集約を検討する。
第1分庁舎	
第2分庁舎	
健康センター	
小学校（5校）	児童数の推移等を見ながら4校に統合する。
保育園（5園）	園児数の推移を注視しながら統廃合を図る。
埋蔵文化財調査室	令和15年度までに他の公共施設に機能集約する。

②譲渡を目指す施設（5施設）

施設の名称	取組の概要
農村集落センター（3施設）	地元譲渡に向けて住民及び関係機関と協議を進める。
片貝農山村文化交流館	
松倉農山村文化交流館	

③廃止を目指す施設（8施設）

施設の名称	取組の概要
市営住宅・集会場（旧耐震基準）（5施設）	令和6年度までに廃止する。
弓道場	隣接する温水プールなどの方針に合わせ、令和7年度に廃止する。
吉田グラウンド	
つくし学園	令和6年度までに廃止する。

④維持する施設（109施設）

- ・施設の整備・補修計画に沿って、施設の長寿命化を図りながら、引き続き維持します。
- ・敷地の有効活用、活性化、賑わい創出等のため、効果が期待できる一部の施設においては、整備や運営について民間活力の活用を図ります。
- ・人口動態や施設の更新時期を見ながら、機能集約等を引き続き検討します。

4.2 これまでに実施した取組

魚津市公共施設再編方針の策定（平成26年度）から令和5年度までに実施した取組は、次のとおりです。

年度	取組	施設数	施設名称
H25	廃止	2	経田幼稚園、魚津愛育園
H26	整備	2	高齢者いきいきセンター、村木地区コミュニティバス車庫
	廃止	1	経田高齢者ふれあいの家
H27	廃止	3	片貝小学校、西布施小学校、魚津駅西地区仮設住宅
H28	整備	1	西布施地域活性化センター
	転用	1	旧片貝小学校 → 片貝公民館（片貝コミュニティセンター）
	廃止	2	片貝公民館、西布施公民館
H29	整備	1	除雪機械格納庫
	廃止	6	大町小学校、村木小学校、上野方小学校、本江小学校、吉島市営住宅・集会場
H30	整備	2	よつば小学校、星の杜小学校
	転用	1	旧村木小学校 → 村木公民館（村木コミュニティセンター）・教育センター
	廃止	8	住吉小学校、上中島小学校、松倉小学校、片貝高齢者ふれあいの家、慶野市営住宅、西川原市営住宅、村木公民館、教育センター
R1	廃止	2	住吉保育園、西布施保育園
R2	廃止	2	総合体育館、金山谷郷土文化保存伝習館
R3	廃止	3	新川学びの森天神山交流館、小川田市営住宅・集会場
R4	廃止	1	野方保育園
R5	整備	1	本江地域交流センター
	廃止	2	本江公民館、老人趣味の家

（注）平成26年度に策定した魚津市公共施設再編方針では、平成26年1月1日現在の施設を対象としているため、平成25年度末に廃止した施設も実績に含まれます。

4.3 分類別施設の再編方針

分類別施設の再編方針とあわせて、施設状況及び施設概要を記載しています。

<施設状況>

施設状況においては、当該施設の建築年度、構造/階層、延床面積及び土地面積を記載しています。

建築年度については、各施設に複数の建物等がある場合、主な建物等に係る建築年度を記載しています。

構造/階層の表記については、次の略称を使用しています。

- ・鉄骨鉄筋コンクリート造（SRC）
- ・ガラス繊維強化セメント造（GRC）
- ・鉄筋コンクリート造（RC）
- ・鉄骨造（S）
- ・コンクリートブロック造（CB）
- ・木造（W）

また、施設の階層については、平屋建の場合は「1」、3階建の場合は「3」と記載しています。各施設に複数の建物等がある場合には、最も大きな階層を記載しています。

<施設概要>

施設概要においては、施設の特徴や、施設の再編を進めるに当たっての課題などを記載しています。

<再編方針>

再編方針にはそれぞれ目標年度を設定しており、その目標年度までに方針の達成に向けた取組を進めることを表しています。

目標年度は「短期（R10）」「中期（R15）」「長期（R21）」のいずれかを原則としますが、個別施設に係る計画で目標年度が定まっている等の事情がある場合には、当該3区分によらず目標年度を設定しています。

大分類A 市庁舎等

■本庁舎・第1分庁舎・第2分庁舎

<施設状況>

個別の施設名	建築年度	構造/階層	延床面積
本庁舎	S42	RC/4	6,953.79 m ²
第1分庁舎	S41	RC/2	1,014.70 m ²
第2分庁舎	S42	RC/1	394.48 m ²

<施設概要>

市役所の本庁舎は、行政サービスの中心拠点であるとともに、魚津市地域防災計画では、災害発生時における災害対策本部の設置場所とされている施設です。

本庁舎及び分庁舎については、いずれも旧耐震基準により整備された施設であることが課題となっています。

<再編方針>

目標年度：令和11年度

- 既存庁舎の耐震化は行わずに、令和11年度までに新たな本庁舎を整備する。
- 第1・第2分庁舎は、市民の利便性向上や施設管理等の効率化を図るため、本庁舎の整備に合わせた本庁舎への移転統合を検討する。
- 他の公共施設についても、機能集約や施設スペースの共用が可能なものは、本庁舎へ集約する。
- 施設整備に当たっては、民間活力の活用や民間施設等の複合化も検討する。
- 整備場所については、現庁舎及び市役所前公園敷地とする。
- 第1・第2分庁舎を本庁舎へ移転統合した場合、跡地の利活用については、民間への譲渡も含め、幅広く検討する。



■健康センター

<施設状況>

個別の施設名	建築年度	構造/階層	延床面積
健康センター	S60・H8	RC/2	1,384.64㎡

<施設概要>

健康センターでは、健康づくりに関する教室や相談、各種健康診査、母子健康手帳の交付、妊産婦・乳幼児健診や予防接種、育児に関する教室や相談などの業務を行っています。

<再編方針>	目標年度：令和11年度
○市民の利便性向上や施設管理等の効率化を図るため、本庁舎の整備に合わせた本庁舎への移転統合を検討する。 ○本庁舎へ移転統合した場合、跡地の利活用については、民間への譲渡も含め、幅広く検討する。	

■学校給食センター

<施設状況>

個別の施設名	建築年度	構造/階層	延床面積
学校給食センター	H15	S/1	1,743.57㎡

<施設概要>

昭和49年に単独校方式から共同調理場方式として学校給食センターを開設しました。

現在のセンターは、平成15年度に建替えた施設です。学校給食センターは、市内中学校・小学校・幼稚園を対象に学校給食（副食）を調理し、配送しています。

<再編方針>	目標年度：長期（R21）
○施設の整備・補修計画に沿って、施設の長寿命化を図りながら、引き続き維持する。	

大分類B 学校教育施設

■ 小学校（全5校）

<施設状況>

個別の施設名		建築年度	構造/階層	延床面積
星の杜小学校	校舎等	H30	W/3	4,717.00 m ²
	体育館	S58	RC/1	710.00 m ²
よつば小学校	校舎等	H29～H30	RC/3	6,676.35 m ²
	体育館	S60	RC/1	926.00 m ²
清流小学校	校舎等	S45～S53	RC/3	4,516.24 m ²
	体育館	S47	RC/1	706.00 m ²
道下小学校	校舎等	H20	RC/3	4,036.80 m ²
	体育館	S52	RC/1	789.00 m ²
経田小学校	校舎等	S47～S50	RC/3	3,672.00 m ²
	体育館	S54	RC/1	768.00 m ²

<施設概要>

教育環境の充実を図るため、公共施設再編方針及び魚津市学校規模適正化推進計画に基づき、平成26年1月1日現在12校あった小学校を5校へ統合しました。

計画では、これらのほか、道下小学校・経田小学校を統合することとしています。

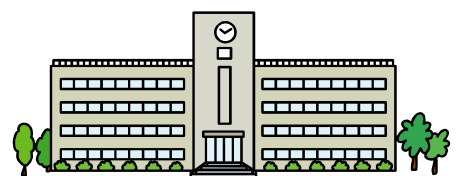
経田小学校は平成24年度に、清流小学校は平成22年度・平成26年度に耐震補強工事を実施しています。

<再編方針>

目標年度：中期（R15）

- 教育環境の充実を図るため、児童数の推移等※を見ながら、小学校を4校に統合する。
- 統合後の小学校は、施設の整備・補修計画に沿って、施設の長寿命化を図りながら、引き続き維持する。
- 閉校となる小学校の跡地の利活用は、民間への譲渡を含め、幅広く検討する。

※教育に対する考え方として、ICTの積極的な活用や少人数学習、特別支援教育の重要性など個別最適な学習環境が求められており、魚津市教育振興基本計画に沿って、教育環境のあり方について検討しています。



■ 中学校（全2校）

<施設状況>

個別の施設名		建築年度	構造/階層	延床面積
西部中学校	校舎等	H23	R C / 3	8,385.03 m ²
	体育館	S45	R C / 1	1,358.00 m ²
東部中学校	校舎等	S54~H5	R C / 4	8,037.98 m ²
	体育館	H2	R C / 1	1,467.00 m ²

<施設概要>

東部中学校は、平成25・26年度に耐震補強工事を実施しています。

<再編方針>

目標年度：長期（R21）

○施設の整備・補修計画に沿って、施設の長寿命化を図りながら、引き続き維持する。

■ 大町幼稚園

<施設状況>

個別の施設名	建築年度	構造/階層	延床面積
大町幼稚園	S51	R C / 2	620.00 m ²

<施設概要>

経田幼稚園が平成25年度末をもって大町幼稚園に統合したため、公立幼稚園は市内に1園となりました。

ピークとなった昭和52年度の園児数は227人でしたが、その後、少子化が急速に進んだことなどから、令和5年度の園児数は13人にまで減少しています。

<再編方針>

目標年度：短期（R10）

○園児数の推移を注視しながら、維持、移転、廃止、統合等の検討を行う。

■ 教育センター

<施設状況>

個別の施設名	建築年度	構造/階層	延床面積
教育センター	S63	RC/3	1,175.32 m ²

<施設概要>

教育センターは、魚津市における教育の現代化、人間能力開発教育の振興に資するため、地方教育行政の組織及び運営に関する法律の規定に基づき設置した施設です。

教職員を対象にした各種研修会の開催、生徒指導協議会との連携、教育相談活動の推進、非行防止のための指導・援助、児童生徒の安全確保のための指導・援助などを行っています。

平成30年12月に、旧村木小学校に移転しました。

<再編方針>

目標年度：長期（R21）

○施設の整備・補修計画に沿って、施設の長寿命化を図りながら、引き続き維持する。



大分類C 児童福祉施設

■ 保育園（全5園）

<施設状況>

個別の施設名	建築年度	構造/階層	延床面積
道下保育園	S56	R C / 2	896.86 m ²
青島保育園	S56	R C / 2	1,066.20 m ²
経田保育園	H3	R C / 1	718.80 m ²
松倉保育園	H16	W / 1	454.59 m ²
片貝保育園	H13	W / 1	331.20 m ²

<施設概要>

昭和56年度の園児数は936人でしたが、その後、少子化が急速に進んだことなどから減少し、令和5年度の園児数は205人となっています。

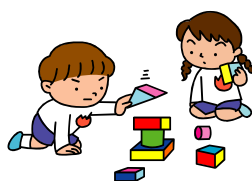
また、市内には公立保育園のほかに私立保育園が8園あり、令和5年度の園児数は831人となっています。

令和5年度までに住吉保育園、西布施保育園、野方保育園を閉園、また、令和4年度から松倉保育園を休園しています。

<再編方針>

目標年度：中期（R15）

○園児数の推移を注視しながら、統廃合による規模適正化を図る。併せて、施設の複合化や改築を視野に入れながら、公立保育園を一定数維持する。



■ 児童センター（全4園）

<施設状況>

個別の施設名	建築年度	構造/階層	延床面積
かもめ児童センター	H6	RC/2	487.72 m ²
つばめ児童センター	H11	W/1	506.65 m ²
ひばり児童センター	H14	W/1	499.50 m ²
すずめ児童センター	H18	W/1	460.51 m ²

<施設概要>

児童センターは、児童に健全な遊びを与え、その健康を増進するとともに、情操を豊かにするための児童厚生施設です。

平成19年度の利用者数は94,184人でしたが、その後年々減少を続け、令和4年度の利用者数は57,592人となっています。

<再編方針>

目標年度：中期（R15）

- 施設の整備・補修計画に沿って、施設の長寿命化を図りながら、引き続き維持する。
- 人口動態及び施設の更新時期を見据えながら、機能集約を検討する。

■ つくし学園

<施設状況>

個別の施設名	建築年度	構造/階層	延床面積
つくし学園	S48	RC/2	280.00 m ²

<施設概要>

つくし学園は、障害児を通所させ、日常生活における基本的動作の指導、独立自活に必要な知識技能の付与及び集団生活への適応のための訓練を提供するために設置された福祉型児童発達支援センターです。

<再編方針>

目標年度：令和6年度

- 民設民営化により廃止する。

大分類D 老人・障がい者福祉施設

■ 高齢者いきいきセンター

<施設状況>

個別の施設名	建築年度	構造/階層	延床面積
高齢者いきいきセンター	H26	W/ 1	291.49 m ²

<施設概要>

高齢者いきいきセンターは、高齢者の生きがいをづくりの場を創出し、提供することにより、豊かな長寿社会の実現に寄与するために設置しました。

<再編方針>

目標年度：長期（R21）

○施設の整備・補修計画に沿って、施設の長寿命化を図りながら、引き続き維持する。

■ 障害者交流センター

<施設状況>

個別の施設名	建築年度	構造/階層	延床面積
障害者交流センター	H6・H15	W/ 1	338.24 m ²

<施設概要>

障害者交流センターは、障害者の自立及び社会参加の促進に寄与するための施設です。

利用者数は、平成20年度に9,937人となり、施設整備後、最も多くなりましたが、その後、令和4年度は5,432人にまで減少しています。

<再編方針>

目標年度：長期（R21）

○施設の整備・補修計画に沿って、施設の長寿命化を図りながら、引き続き維持する。



大分類E 社会教育・文化施設

■ 図書館

<施設状況>

個別の施設名	建築年度	構造/階層	延床面積
図書館	H16	RC/3	2,789.04 m ²

<施設概要>

図書館は、平成15年度と16年度の2か年の建設事業で建替えられた施設です。新しい図書館がオープンした平成17年度以降、登録者数が増加しています。

<再編方針>

目標年度：長期（R21）

○施設の整備・補修計画に沿って、施設の長寿命化を図りながら、引き続き維持する。

■ 博物館（全3館）

<施設状況>

個別の施設名	建築年度	構造/階層	延床面積
埋没林博物館	H3	RC/3	3,589.69 m ²
水族博物館	S55	RC/3	4,114.08 m ²
歴史民俗博物館	S62	RC/4	1,764.30 m ²

<再編方針（共通）>

目標年度：長期（R21）

○中・長期的に施設の再編を図り、魚津の地形や富山湾の特性を活かした3館の事業を連携しながら、引き続き維持する。
○整備や運営については、民間活力の活用を図る。

■ 埋没林博物館

<施設概要>

魚津埋没林博物館は、魚津の海岸で発見された特別天然記念物“魚津埋没林”をその場で保存・展示するユニークな博物館として設置しました。

平成4年のリニューアルに際し、館のテーマとして埋没林に加えて蜃気楼も取り入れ、ハイビジョンホールや展示のなかで蜃気楼を紹介しています。

入館者数は、平成4年のリニューアルオープン時の14万2千人から大幅に減少し、令和4年度は約2万7千人となり、同時に入場料収入も大きく減少しています。

近年では、埋没林や蜃気楼等の魅力を高めるため、平成26年度及び平成29年度に展示及び施設の改修等を実施しました。

<再編方針>	目標年度：長期（R21）
<p>○特別天然記念物指定の関係から、既存の場所で、施設の整備・補修計画に沿って、施設の長寿命化を図りながら、引き続き維持する。</p> <p>○社会環境の変化に応じて利用料金の定期的な見直しを行う。</p>	

■ 水族博物館

<施設概要>

魚津水族博物館は、富山県で唯一の水生生物を常設展示している水族博物館です。

平成25年に100周年を迎えることから、平成24年度において設備の更新やリニューアルを実施しました。

入館者数は、平成3年のピーク時28万4千人から大幅に減少し、令和4年度は約15万3千人となり、同時に入場料収入も大きく減少しています。

旧耐震基準により整備された施設であることが課題となっています。

<再編方針>	目標年度：中期（R15）
<p>○当面は、施設の整備・補修計画に沿って、施設の長寿命化を図りながら、引き続き維持する。</p> <p>○老朽化が進んでいるため、改築、新築移転の検討を早急に進める。</p> <p>○社会環境の変化に応じて、利用料金の定期的な見直しを行う。</p>	

■ 歴史民俗博物館

<施設概要>

歴史民俗博物館のうち、歴史民俗資料館は老朽化のため令和5年度に解体し、吉田記念郷土館及び旧沢崎家住宅の2施設となりました。

吉田記念郷土館は、市内の遺跡から出土した考古資料や歴史資料を通して、旧石器から現代に至るまでの魚津の歴史を概観できる施設です。

旧沢崎家住宅は、片貝川上流の平沢に江戸時代後期（安政年間：1854～1860）に建築されたもので、当時の新川地方山間部の一般的民家型式を、ほとんど手を加えることなく今に伝えている貴重な建築物であり、県指定文化財に指定されています。元は片貝川上流の平沢地区に建築されていたものを、昭和48年に博物館の敷地内に移築しました。

平成2年度の入館者数は11,508人でしたが、令和4年度は4,075人にまで減少しています。

<再編方針>	目標年度：中期（R15）
<p>○吉田記念郷土館及び旧沢崎家住宅は、施設の整備・補修計画に沿って、施設の長寿命化を図りながら、引き続き維持する。</p> <p>○解体した歴史民俗資料館の収蔵機能は、旧小学校跡地等を活用する。</p>	

■ 埋蔵文化財調査室

<施設状況>

個別の施設名	建築年度	構造/階層	延床面積
埋蔵文化財調査室	H8・H9	S/2	238.90 m ²

<施設概要>

埋蔵文化財調査室は、発掘調査等により出土した埋蔵文化財を管理、保存する施設です。

<再編方針>	目標年度：中期（R15）
<p>○当面は維持していくこととするが、施設の更新時期を見据えながら、旧小学校跡地等へ機能集約する。</p>	

■新川文化ホール

<施設状況>

個別の施設名	建築年度	構造/階層	延床面積
新川文化ホール	H 6	R C / 4	4,602.00 m ²

<施設概要>

新川文化ホールは、平成6年に、新川地区における文化の向上と芸術の振興を図るため、富山県と魚津市が共同設置した施設です。

<再編方針>

目標年度：長期（R21）

○県との共同設置施設であり、独自でそのあり方を判断することは難しいことから、施設の整備・補修計画に沿って、施設の長寿命化を図りながら、引き続き維持する。

○社会環境の変化に応じて、利用料金の定期的な見直しを行う。

大分類F

スポーツ施設

■ 温水プール・吉田グラウンド・弓道場

<施設状況>

個別の施設名	建築年度	構造/階層	延床面積
温水プール	S53	RC/1	2,151.36㎡
吉田グラウンド	S39	RC/1	102.50㎡
弓道場	H9	S/1	196.87㎡

<施設概要>

昭和39年に整備された吉田グラウンドの敷地内において総合体育館を建設し、温水プールを総合体育館に併設して整備しました。また、温水プール機械室外側に仮設弓道場が設置され、その後、現在の場所に正式な施設を整備しました。

温水プール、吉田グラウンドの更衣室及びトイレは、旧耐震基準により整備された施設であることが課題となっています。

なお、総合体育館は、老朽化のため令和2年度に廃止しました。

<再編方針（温水プール）>	目標年度：長期（R21）
<p>○小学校プールを集約し、テクノスポーツドーム敷地内に令和7年度の供用開始に向けて建替整備を行う。○建替え後の施設は、施設の整備・補修計画に沿って、施設の長寿命化を図りながら、引き続き維持する。</p> <p>○跡地については、民間への譲渡を含め、幅広く検討する。</p> <p>○社会環境の変化に応じて、利用料金の定期的な見直しを行う。</p>	
<再編方針（弓道場・吉田グラウンド）>	目標年度：令和7年度
<p>○隣接する温水プールの方針に合わせ、廃止する。</p> <p>○跡地については、民間への譲渡を含め、幅広く検討する。</p>	



■ テクノスポーツドーム

<施設状況>

個別の施設名	建築年度	構造/階層	延床面積
テクノスポーツドーム	H 9	S R C / 4	12,153.89 m ²

<施設概要>

テクノスポーツドームは、スポーツ・文化のイベントや産業展示など、幅広い機能を兼ね備えた施設です。

利用者数は、平成18年度以降に増加し、令和4年度には約19万7千人となっています。

施設の形状が特殊であり、今後、多額の維持補修経費が予想されます。

<再編方針>	目標年度：長期（R21）
○施設の整備・補修計画に沿って、施設の長寿命化を図りながら、引き続き維持する。 ○社会環境の変化に応じて、利用料金の定期的な見直しを行う。	

■ 桃山運動公園

<施設状況>

個別の施設名	建築年度	構造/階層	延床面積
桃山運動公園	S 62～H 16	R C / 3	6,408.94 m ²

<施設概要>

桃山運動公園は、野球、サッカー、陸上、テニスなどの競技スポーツだけでなく、ピクニックなど、大人から子供まで楽しめるコミュニティパークとして建設計画が立てられ、野球場、陸上競技場、運動広場、テニスコート、屋内グラウンドなどの公園内施設等を順次整備しました。

令和4年度の利用者数は、屋内グラウンドは13,200人、野球場は17,686人、施設全体では62,199人となっています。

<再編方針>	目標年度：長期（R21）
○施設の整備・補修計画に沿って、施設の長寿命化を図りながら、引き続き維持する。 ○社会環境の変化に応じて、利用料金の定期的な見直しを行う。	

■天神山野球場

<施設状況>

個別の施設名	建築年度	構造/階層	延床面積
天神山野球場	S53	RC/3	13.20 m ²

<施設概要>

天神山野球場は、軟式野球場が2面、管理棟、トイレ、ナイター照明8基を有する施設です。野球のほか、ソフトボールの大会などにも利用されています。

令和4年度の利用者数は、9,785人となっています。

<再編方針>	目標年度：長期（R21）
○施設の整備・補修計画に沿って、施設の長寿命化を図りながら、引き続き維持する。 ○社会環境の変化に応じて、利用料金の定期的な見直しを行う。	

■旧小学校体育施設

<施設状況>

個別の施設名	建築年度	構造/階層	延床面積
旧大町小学校体育館・グラウンド	S58	RC/1	797.00 m ²
旧上中島小学校体育館・グラウンド	S53	RC/1	600.00 m ²
旧松倉小学校体育館・グラウンド	S58	RC/1	650.00 m ²
旧上野方小学校体育館・グラウンド	S50・R2	SRC/1	630.90 m ²

<施設概要>

市民の健康及び体力の保持促進を図るため、閉校後の市立小学校の体育館及びグラウンドを開放しています。

<再編方針>	目標年度：長期（R21）
○施設の整備・補修計画に沿って、施設の長寿命化を図りながら、引き続き維持する。 ○社会環境の変化に応じて、利用料金の定期的な見直しを行う。	

大分類G

市営住宅・公園

■市営住宅（全10施設）

<施設状況>

個別の施設名	建築年度	構造/階層	延床面積
本江市営住宅	S29	RC/2	343.76 m ²
上村木市営住宅	S31	RC/2	317.28 m ²
住吉市営住宅（第1）	S42・S56	PC/2	996.89 m ²
住吉市営住宅（第2）	S45	PC/2	512.88 m ²
天王住宅	H8・H9	RC/4	4,367.92 m ²
上野方市営住宅	H11～H13	RC/3	2,238.13 m ²
青島市営住宅	S52・S53	RC/4	2,393.04 m ²
道下市営住宅	S54・S55	RC/4	2,765.11 m ²
六郎丸市営住宅	S58～S62	RC/4	4,532.08 m ²
川の瀬市営住宅	S63～H4	RC/4	4,872.22 m ²

<施設概要>

住宅に困窮する低額所得者に対し、低廉な家賃で住宅を賃貸し、市民の住生活の安定と社会福祉の増進を図るため、市営住宅を設置しています。

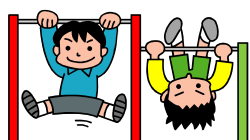
旧耐震基準により整備されている市営住宅も多いことが課題となっています。

<再編方針（共通）>	目標年度：長期（R21）
○市営住宅全体について、民間賃貸住宅の建築状況や市で保有すべき適正な戸数を整理し、必要に応じて民間賃貸住宅を活用するなど、維持管理の効率化を図る。	
<再編方針（本江、上村木、住吉第1・第2）>	目標年度：令和6年度
○旧耐震基準により整備された施設であり、また、老朽化がかなり進んでいることから、入居者の安全面を考慮し、令和6年度までに廃止する。 ○跡地については、民間への譲渡を含め、幅広く検討する。	
<再編方針（天王、上野方、青島、道下、六郎丸、川の瀬）>	目標年度：長期（R21）
○当面は維持していくこととするが、施設の更新時期に合わせて今後の存廃を検討する。 ○施設の整備・補修計画に沿って、施設の長寿命化を図る。	

■ 公園・広場（全 27 施設）

<施設状況>

個別の施設名	建築年度	構造/階層	延床面積
下村木児童公園	H13	RC/1	25.71 m ²
下村木2号公園	H3	RC/1	11.88 m ²
新金屋公園	H12	RC/1	25.00 m ²
金浦公園	H12	RC/1	25.00 m ²
港町公園	H15	RC/1	25.71 m ²
村木公園	H14	RC/1	25.20 m ²
村木2号公園	S49	W/1	5.40 m ²
道下公園	H16	RC/1	34.79 m ²
住吉公園	H11	RC/1	25.71 m ²
市役所前公園	H9	RC/1	61.32 m ²
上村木公園	S50	W/1	5.40 m ²
上村木2号公園	H9	RC/1	25.71 m ²
上村木3号公園	S54	CB/1	12.65 m ²
吉島1号公園	S55	RC/1	15.36 m ²
川の瀬公園	H3	GRC/1	8.87 m ²
本新1号公園	H3	RC/1	29.26 m ²
北鬼江1号公園	H5	RC/1	11.88 m ²
北鬼江2号公園	H5	RC/1	11.88 m ²
魚津総合公園	S55	RC/2	2,295.16 m ²
電鉄魚津駅前公園	H11	RC/1	35.26 m ²
経田海浜公園	S63	GRC/1	7.82 m ²
早月川緑地公園	H1	GRC/1	19.53 m ²
餌指公園	H15	RC/1	12.91 m ²
大町海岸公園	H18	RC/1	18.17 m ²
魚津市野外活動施設	S58	RC/2	548.07 m ²
坪野山村広場	H3	W/1	39.75 m ²
大光寺ロードパーク	H7	RC/1	16.62 m ²



<施設概要（魚津総合公園）>

水族博物館のオープンと合わせて、昭和56年4月に総合公園を供用開始しました。

主な施設として、ピクニック広場、チビッコ広場、多目的舗装広場、レストハウス、無料休憩所などがあります。さらに、昭和57年4月に「ミラージュランド」がオープンした後、「ミラージュプール」、「ミラージュハウス」を整備しました。

昭和60年度におけるミラージュプールの利用者数は4万人以上、料金収入は2千万円以上ありましたが、令和5年度の利用者数は約2万3千人、料金収入は約1千3百万円まで減少しています。

<再編方針（都市公園 21 施設）>	目標年度：中期（R15）
○近接する公園や類似公園の機能再編・分担及び統合の検討を進める。	
<再編方針（市役所前公園）>	目標年度：長期（R21）
○他の公園に比べ規模的に大きいことから、引き続き市において維持管理を行う。	
<再編方針（魚津総合公園）>	目標年度：長期（R21）
○魚津水族博物館とのさらなる連携を図りながら、利用者数の増加に努める。	
○敷地を有効活用し、活性化と賑わいを創出するため、民間活力の活用を進める。	
○社会環境の変化に応じて、利用料金の定期的な見直しを行う。	
<再編方針（早月川緑地公園）>	目標年度：中期（R15）
○利用状況や維持管理費などを踏まえ、あり方の検討を進める。	
<再編方針（魚津市野外活動施設）>	目標年度：長期（R21）
○ミラージュランド内に設置された施設であることから、施設の長寿命化を図りながら魚津総合公園と一体的に維持管理を行う。	
<再編方針（坪野山村広場）>	目標年度：長期（R21）
○地元の協力を得ながら引き続き維持する。	
<再編方針（大光寺ロードパーク）>	目標年度：長期（R21）
○地元の協力を得ながら引き続き維持する。	

大分類H **その他**

■ コミュニティセンター（全13館）

<施設状況>

個別の施設名	建築年度	構造/階層	延床面積
大町コミュニティセンター	S56	RC/3	1,054.84 m ²
村木コミュニティセンター	S63・H1	RC/4	3,604.29 m ²
下中島コミュニティセンター	S58	RC/2	504.90 m ²
上中島コミュニティセンター	S48・H2	RC/2	383.99 m ²
松倉コミュニティセンター	S47	RC/1	449.98 m ²
上野方コミュニティセンター	S50	RC/2	529.11 m ²
本江地域交流センター	R5	S/1	985.79 m ²
片貝コミュニティセンター	H12・H13	RC/2	2,972.00 m ²
加積コミュニティセンター	H6・H12	RC/2	1,205.04 m ²
道下コミュニティセンター	S63	RC/3	843.76 m ²
経田コミュニティセンター	S57	RC/3	945.29 m ²
天神コミュニティセンター	S55・H12	RC/1	1,047.34 m ²
西布施地域活性化センター	H28	W/1	1,286.30 m ²

<施設概要>

自治基本条例の理念に基づき、地域のコミュニティ活動を通して、豊かで住みよい地域づくりを推進するため、13の地区単位にコミュニティセンターを設置しました。

全13施設のうち5施設が、旧耐震基準により整備された施設であることが課題となっています。

<再編方針>

目標年度：長期（R21）

- 耐震性がない施設の移転、建替えを優先して進める。
- 耐震性がある施設は、施設の整備・補修計画に沿って、施設の長寿命化を図りながら、引き続き維持する。
- 施設の老朽化を見据えて、既存施設への移転、建替えを計画的に実施するものとし、地域の公共施設を中心に機能集約を行うものとする。
- 指定管理者制度の導入に向け、地元等と協議を進める。
- 社会環境の変化に応じて、利用料金の定期的な見直しを行う。

■ 農村集落センター（全3施設）

<施設状況>

個別の施設名	建築年度	構造/階層	延床面積
北山農村集落センター	S 63	S / 2	123.45 m ²
東蔵農村集落センター	S 55	S / 1	126.35 m ²
黒沢農村集落センター	S 56	S / 1	111.78 m ²

<施設概要>

農村集落における住民の福祉増進を図ることを目的として設置しました。

国庫補助金を活用して整備された施設のため、整備後一定期間譲渡等の処分が制限されています。

- ・ 北山農村集落センター 令和15年度まで制限
- ・ 黒沢農村集落センター 令和9年度まで制限
- ・ 東蔵農村集落センター 令和9年度まで制限

<再編方針（共通）>

目標年度：短期（R10）

○地元への譲渡について、地元住民及び関係機関と協議を進める。

■ 農山村文化交流館

<施設状況>

個別の施設名	建築年度	構造/階層	延床面積
片貝農山村文化交流館	H15	W / 2	128.90 m ²
松倉農山村文化交流館	H16	W / 2	126.40 m ²

<施設概要>

農山村集落における地域交流の促進に寄与するために設置しました。

国庫補助金を活用して整備された施設のため、整備後一定期間譲渡等の処分が制限されています。

- ・ 片貝農山村文化交流館 令和9年度まで制限
- ・ 松倉農山村文化交流館 令和10年度まで制限

<再編方針>

目標年度：短期（R10）

○地元への譲渡を前提として、地元住民及び関係機関と協議を進める。

■市営住宅団地集会場（全7施設）

<施設状況>

個別の施設名	建築年度	構造/階層	延床面積
天王団地集会場	H 9	R C / 1	69.72 m ²
上野方団地集会場	H12	R C / 1	68.94 m ²
住吉団地集会場	S 53	R C / 1	56.46 m ²
青島団地集会場	S 53	R C / 1	56.46 m ²
道下団地集会場	S 55	W / 1	56.46 m ²
六郎丸団地集会場	S 59	R C / 1	69.93 m ²
川の瀬市営住宅集会場	H 1	R C / 1	70.25 m ²

<施設概要>

市営住宅設置に伴い必要となる施設です。

<再編方針（小川田、住吉）>	目標年度：令和6年度
<p>○老朽化が進み旧耐震基準により整備された施設であることから、市営住宅に合わせて廃止する。</p> <p>○跡地については、民間への譲渡を含め、幅広く検討する。</p>	
<再編方針（天王、上野方、青島、道下、六郎丸、川の瀬）>	目標年度：長期（R21）
<p>○当面は維持していくこととするが、市営住宅に合わせて今後の存廃を検討する。</p> <p>○施設の整備・補修計画に沿って、施設の長寿命化を図る。</p>	

■上中島多目的交流センター

<施設状況>

個別の施設名	建築年度	構造/階層	延床面積
上中島多目的交流センター	H19	W / 1	1,060.07 m ²

<施設概要>

上中島多目的交流センターは、地域振興及び交流人口の拡大に寄与するために設置した施設です。

<再編方針>	目標年度：長期（R21）
<p>○施設の整備・補修計画に沿って、施設の長寿命化を図りながら、引き続き維持していく。</p> <p>○社会環境の変化に応じて、利用料金の定期的な見直しを行う。</p>	

■ 消防団詰所（全 14 施設）

<施設状況>

個別の施設名	建築年度	構造/階層	延床面積
村木分団詰所	S55	S/2	82.60 m ²
大町分団詰所	H24	S/2	126.00 m ²
下中島分団詰所	S62・H13	S/2	103.29 m ²
上中島分団詰所	S59・H9	S/2	104.56 m ²
松倉分団詰所	H18	S/2	107.48 m ²
上野方分団詰所	S52・H8	S/2	96.96 m ²
本江分団詰所	S48	RC/2	85.54 m ²
片貝分団詰所	H1	S/2	100.00 m ²
片貝分団第2詰所	S62・H10	S/2	104.82 m ²
加積分団詰所	S50・H7	S/2	108.08 m ²
道下分団詰所	S63	S/2	91.84 m ²
経田分団詰所	H3	S/2	181.50 m ²
天神分団詰所	S54	S/2	82.60 m ²
西布施分団詰所	S51	S/2	82.60 m ²

<施設概要>

市内の各地区に消防団の詰所があります。

半数の詰所が旧耐震基準により整備された施設であることが課題となっています。

<再編方針（共通）>	目標年度：中期（R15）
○地域の安全面を考慮しつつ、耐用年数を迎えた段階で、地域の公共施設等の活用も視野に入れながら機能集約を図る。	

■ 片貝山ノ守キャンプ場

<施設状況>

個別の施設名	建築年度	構造/階層	延床面積
片貝山ノ守キャンプ場	H21	W/1	172.69 m ²

<施設概要>

片貝山ノ守キャンプ場は、市民に自然とふれあう憩いの場を提供し、自然環境の大切さを学ぶとともに、地域振興に寄与するため、片貝上流の片貝県定公園内に設置した施設で、管理棟、オートキャンプサイト、フリーサイト、バーベキュー広場、炊事棟、東屋などが整備されています。

令和5年度の利用者数は9,151人となっています。

<再編方針>	目標年度：長期（R21）
○施設の整備・補修計画に沿って、施設の長寿命化を図りながら、引き続き維持していく。	
○社会環境の変化に応じて、利用料金の定期的な見直しを行う。	
○より効率的・効果的に管理運営を行うため、指定管理者制度の導入を図る。	

■ その他施設

<施設状況>

個別の施設名	建築年度	構造/階層	延床面積
坪野小型動力ポンプ置場	H11	W/2	13.88 m ²
浅生水防倉庫	S52以前	W/1	33.05 m ²
片貝水防倉庫	S61・H11	S/1	72.88 m ²
除雪機械格納庫	H29	S/1	199.60 m ²
松倉地区コミュニティバス車庫	H2	S/1	42.65 m ²
片貝地区コミュニティバス車庫	H12	S/1	43.00 m ²
上野方地区コミュニティバス車庫	H18	S/1	38.86 m ²
天神地区コミュニティバス車庫	H20	S/1	38.86 m ²
村木地区コミュニティバス車庫	H26	S/1	134.27 m ²
経田駅前トイレ	H29	W/1	22.03 m ²
大町資源広場	H15	W/1	57.97 m ²
駅前資源広場	H15	S/1	63.77 m ²
経田資源広場	H17	S/1	63.33 m ²
加積資源広場	H25	S/1	61.60 m ²
松倉城跡	H6	W/2	94.85 m ²
舩方城跡	H1・H3	W/1	38.67 m ²

<施設概要（水防倉庫）>

早月川と片貝川における水害対策として、水防活動に使用する資機材が保管されています。

<再編方針（坪野小型動力ポンプ置場）>	目標年度：長期（R21）
○防災の観点から既存の場所に配置する必要がある施設であるため、引き続き維持していく。	
<再編方針（水防倉庫）>	目標年度：中期（R15）
○当面は維持していくこととするが、耐用年数を迎えた段階で、小学校跡地の活用も視野に入れながら機能集約を図る。	
<再編方針（その他）>	目標年度：長期（R21）
○施設の整備・補修計画に沿って、施設の長寿命化を図りながら、引き続き維持していく。	



対象施設一覧

（R6年4月1日現在）

施設No.	施設区分 (大分類)	施設名称	建築年度	延床面積 (㎡)	土地面積 (㎡)	所在地
1	A 本庁舎等	本庁舎	S42	6,953.79	9,178	釈迦堂1-10-1
2	A 本庁舎等	第1分庁舎	S41	1,014.70	1,896	北鬼江313-2
3	A 本庁舎等	第2分庁舎	S42	394.48	1,516	釈迦堂1-9-28
4	A 本庁舎等	健康センター	S60・ H8	1,384.64	2,480	吉島1165
5	A 本庁舎等	学校給食センター	H15	1,743.57	2,623	川縁262
A 本庁舎等集計（5施設）				11,491.18	17,693	
6	B 学校教育施設	星の杜小学校	S58・ H30	5,427.00	15,577	住吉203
7	B 学校教育施設	よつば小学校	S60～ H30	7,602.35	15,695	本江1041
8	B 学校教育施設	清流小学校	S45～ S53	5,222.24	22,887	吉島432
9	B 学校教育施設	道下小学校	S52・ H20	4,825.80	11,780	北鬼江2741
10	B 学校教育施設	経田小学校	S47～ S54	4,440.00	9,840	浜経田665-3
11	B 学校教育施設	西部中学校	S45～ H23	9,743.03	4,052	友道212
12	B 学校教育施設	東部中学校	S54～ H5	9,504.98	22,647	吉島1934
13	B 学校教育施設	大町幼稚園	S51	620.00	0	本町1-10-39
14	B 学校教育施設	教育センター	S63	1,175.32	0	村木町1-21
B 学校教育施設集計（9施設）				48,560.72	102,478	
15	C 児童福祉施設	道下保育園	S56	896.86	1,168	緑町1-30
16	C 児童福祉施設	青島保育園	S56	1,066.20	1,891	青島195-9
17	C 児童福祉施設	経田保育園	H3	718.80	2,763	経田西町1-32
18	C 児童福祉施設	松倉保育園	H16	454.59	1,618	金山谷2899-2
19	C 児童福祉施設	片貝保育園	H13	331.20	0	島尻818
20	C 児童福祉施設	かもめ児童センター	H6	487.72	1,487	浜経田1096
21	C 児童福祉施設	つばめ児童センター	H11	506.65	2,049	新金屋1-12-50
22	C 児童福祉施設	ひばり児童センター	H14	499.50	0	六郎丸1250-1
23	C 児童福祉施設	すずめ児童センター	H18	460.51	1,074	北鬼江418-1
24	C 児童福祉施設	つくし学園	S48	280.00	0	友道373-2
C 児童福祉施設集計（10施設）				5,702.03	12,050	
25	D 老人・障がい者福祉施設	高齢者いきいきセンター	H26	291.49	1,119	北鬼江1-1-11
26	D 老人・障がい者福祉施設	魚津市障害者交流センター	H6・ H15	338.24	2,861	大光寺1235
D 老人・障がい者福祉施設集計（2施設）				629.73	3,980	
27	E 社会教育・文化施設	図書館	H16	2,789.04	3,058	本江1940
28	E 社会教育・文化施設	埋没林博物館	H3	3,589.69	2,506	釈迦堂814
29	E 社会教育・文化施設	水族博物館	S55	4,114.08	0	三ヶ1390
30	E 社会教育・文化施設	歴史民俗博物館吉田記念郷土館	S62	1,764.30	0	小川寺宇天神山1070
31	E 社会教育・文化施設	埋蔵文化財調査室	H8・ H9	238.90	404	大字下村木町3691-19
32	E 社会教育・文化施設	新川文化ホール	H6	4,602.00	53,959	宮津110
E 社会教育・文化施設集計（6施設）				17,098.01	59,927	
33	F スポーツ施設	温水プール	S53	2,151.36	0	本江3311
34	F スポーツ施設	市営吉田グラウンド	S39	102.50	25,336	本江3311
35	F スポーツ施設	弓道場	H9	196.87	0	本江3311

施設No.	施設区分 (大分類)	施設名称	建築年度	延床面積 (㎡)	土地面積 (㎡)	所在地
36	F スポーツ施設	テクノスポーツドーム	H9	12,153.89	14,192	北鬼江2898-3
37	F スポーツ施設	桃山運動公園	S62~ H16	6,408.94	295,541	出字桃山36
38	F スポーツ施設	天神山野球場	S53	13.20	30,915	小川寺字天神山5995
39	F スポーツ施設	旧大町小学校体育館・グラウンド	S58	797.00	4,556	本町1-10-39
40	F スポーツ施設	旧上中島小学校体育館・グラウンド	S53	660.00	3,117	吉野1263
41	F スポーツ施設	旧松倉小学校体育館・グラウンド	S58	650.00	2,479	鹿熊11
42	F スポーツ施設	旧上野方小学校体育館・グラウンド	S50・ R2	630.90	5,217	大海寺野1373
Fスポーツ施設集計（10施設）				23,764.66	381,353	
43	G 市営住宅・公園	本江市営住宅	S29	343.76	799	本江1687-1
44	G 市営住宅・公園	上村木市営住宅	S31	317.28	721	上村木1-20-6
45	G 市営住宅・公園	住吉市営住宅（第1）	S42・ S56	996.89	2,823	住吉3024-1
46	G 市営住宅・公園	住吉市営住宅（第2）	S45	512.88	1,267	住吉2945-1
47	G 市営住宅・公園	天王市営住宅	H8・ H9	4,367.92	6,142	岡経田510
48	G 市営住宅・公園	上野方市営住宅	H11~ H13	2,238.13	5,119	大海寺野村1168-2
49	G 市営住宅・公園	青島市営住宅	S52・ S53	2,393.04	4,293	仏田3403
50	G 市営住宅・公園	道下市営住宅	S54~ H19	2,765.11	3,558	北鬼江900-1
51	G 市営住宅・公園	六郎丸市営住宅	S58~ S62	4,532.08	6,523	六郎丸557
52	G 市営住宅・公園	川の瀬市営住宅	S63~ H4	5,568.26	6,349	東尾崎5497-1
53	G 市営住宅・公園	下村木児童公園	H13	25.71	1,715	下村木町3696
54	G 市営住宅・公園	下村木2号公園	H3	11.88	2,159	新金屋1-701
55	G 市営住宅・公園	新金屋公園	H12	25.00	4,607	新金屋1-1305
56	G 市営住宅・公園	金浦公園	H12	25.00	2,120	村木町1106
57	G 市営住宅・公園	港町公園	H15	25.71	2,426	火の宮町701
58	G 市営住宅・公園	村木公園	H14	25.20	2,952	火の宮町1603, 1604
59	G 市営住宅・公園	村木2号公園	S49	5.40	1,891	新金屋2-910
60	G 市営住宅・公園	道下公園	H16	34.79	4,939	緑町109
61	G 市営住宅・公園	住吉公園	H11	25.71	2,492	住吉3129-1
62	G 市営住宅・公園	市役所前公園	H9	61.32	6,069	釈迦堂1-1001
63	G 市営住宅・公園	上村木公園	S50	5.40	2,055	上村木1-503
64	G 市営住宅・公園	上村木2号公園	H9	25.71	3,052	新金屋2-1302
65	G 市営住宅・公園	上村木3号公園	S54	12.65	3,700	上村木2-1201
66	G 市営住宅・公園	吉島1号公園	S55	15.36	2,800	吉島2-801
67	G 市営住宅・公園	川の瀬公園	H3	8.87	1,322	東尾崎5497-62
68	G 市営住宅・公園	本新1号公園	H3	29.26	2,974	本新町1706
69	G 市営住宅・公園	北鬼江1号公園	H5	11.88	3,298	北鬼江2-705
70	G 市営住宅・公園	北鬼江2号公園	H5	11.88	2,535	北鬼江2-1803
71	G 市営住宅・公園	魚津総合公園	S55	2,295.16	46,177	三ヶ1390
72	G 市営住宅・公園	電鉄魚津駅前公園	H11	35.26	1,204	文化町1777-2
73	G 市営住宅・公園	経田海浜公園	S63	7.82	0	寿町116
74	G 市営住宅・公園	早月川緑地公園	H1	19.53	0	吉野地先
75	G 市営住宅・公園	餌指公園	H15	12.91	648	本町2-1401
76	G 市営住宅・公園	大町海岸公園	H18	18.17	1,270	本町1-13-1
77	G 市営住宅・公園	野外活動施設	S58	548.07	0	三ヶ1390

施設No.	施設区分 (大分類)	施設名称	建築年度	延床面積 (㎡)	土地面積 (㎡)	所在地
78	G 市営住宅・公園	坪野山村広場	H 3	39.75	3,117	坪野1884
79	G 市営住宅・公園	大光寺ロードパーク	H 7	16.62	0	大光寺地内
G市営住宅・公園集計(37施設)				27,415.37	143,116	
80	H その他	大町コミュニティセンター	S56	1,054.84	1,425	本町1-1-10
81	H その他	村木コミュニティセンター	S63~ H1	3,604.29	11,128	村木町1-21
82	H その他	下中島コミュニティセンター	S58	504.90	986	慶野172-2
83	H その他	上中島コミュニティセンター	S48・ H2	383.99	539	吉野1280-9
84	H その他	松倉コミュニティセンター	S47	449.98	0	鹿熊33-1
85	H その他	上野方コミュニティセンター	S50	529.11	949	大海寺野1370
86	H その他	本江地域交流センター	R 5	985.79	2,245	友道1375番地1
87	H その他	片貝コミュニティセンター	H12・ H13	2,972.00	14,126	島尻818
88	H その他	加積コミュニティセンター	H 6・ H12	1,205.04	1,219	六郎丸1062
89	H その他	道下コミュニティセンター	S63	843.76	895	北鬼江2-14-15
90	H その他	経田コミュニティセンター	S57	945.29	0	浜経田466
91	H その他	天神コミュニティセンター	S55・ H12	1,047.34	4,391	天神野新220
92	H その他	西布施地域活性化センター	H28	1,286.30	1,549	長引野1290-3
93	H その他	北山農村集落センター	S63	123.45	654	北山766
94	H その他	東蔵農村集落センター	S55	126.35	651	山女380
95	H その他	黒沢農村集落センター	S56	111.78	0	黒沢143
96	H その他	片貝農山村文化交流館	H15	128.90	0	平沢1245-1
97	H その他	松倉農山村文化交流館	H16	126.40	0	鉢1752-1
98	H その他	天王団地集会場	H 9	69.72	0	岡経田510
99	H その他	上野方団地集会場	H12	68.94	0	大海寺野村1168-2
100	H その他	住吉団地集会場	S53	56.46	0	住吉2950
101	H その他	青島団地集会場	S53	56.46	0	仏田3403
102	H その他	道下団地集会場	S55	56.46	0	北鬼江900-1
103	H その他	六郎丸団地集会場	S59	69.93	0	六郎丸557
104	H その他	川の瀬市営住宅集会場	H 1	70.25	0	東尾崎5497-1
105	H その他	上中島多目的交流センター	H19	1,060.07	8,228	下椿8
106	H その他	消防団村木分団詰所	S55	82.60	215	金浦町305
107	H その他	消防団大町分団詰所	H24	126.00	157	本町1-2-39
108	H その他	消防団下中島分団詰所	S62・ H13	103.29	654	住吉2237-3
109	H その他	消防団上中島分団詰所	S59・ H9	104.56	160	吉野1287-1
110	H その他	消防団松倉分団詰所	H18	107.48	0	金山谷3076-3
111	H その他	消防団上野方分団詰所	S52・ H8	96.96	105	大海寺野1373
112	H その他	消防団本江分団詰所	S48	85.54	0	友道1958-2
113	H その他	消防団片貝分団詰所	H 1	100.00	347	島尻1536
114	H その他	消防団片貝分団第2詰所	S62・ H10	104.82	0	東蔵508ほか
115	H その他	消防団加積分団詰所	S50・ H7	108.08	0	上村木2-1414
116	H その他	消防団道下分団詰所	S63	91.84	0	北鬼江2-14-14
117	H その他	消防団経田分団詰所	H 3	181.50	616	経田中町4-7
118	H その他	消防団天神分団詰所	S54	82.60	0	天神野新219
119	H その他	消防団西布施分団詰所	S51	82.60	129	小川寺3324-1

施設No.	施設区分 (大分類)	施設名称	建築年度	延床面積 (㎡)	土地面積 (㎡)	所在地
120	H その他	片貝山ノ守キャンプ場	H21	172.69	0	三ヶ字ゴツタ84-1
121	H その他	坪野小型動力ポンプ置場	H11	13.88	0	坪野581
122	H その他	浅生水防倉庫	S52以前	33.05	0	浅生
123	H その他	片貝水防倉庫	S61・ H11	72.88	0	西尾崎
124	H その他	除雪機械格納庫	H29	199.60	970	大海寺新705-1、706-1
125	H その他	松倉地区コミュニティバス車庫	H2	42.65	0	鹿熊中割1667-1
126	H その他	片貝地区コミュニティバス車庫	H12	43.00	287	島尻1535
127	H その他	上野方地区コミュニティバス車庫	H18	38.86	152	大海寺野1370-1
128	H その他	天神地区コミュニティバス車庫	H20	38.86	0	天神野新225
129	H その他	村木地区コミュニティバス車庫	H26	134.27	544	村木町708
130	H その他	経田駅前トイレ	H29	22.03	0	経田中町416-4
131	H その他	大町資源広場	H15	57.97	112	本町1-42-22
132	H その他	駅前資源広場	H15	63.77	457	北鬼江1-107-1
133	H その他	経田資源広場	H17	63.33	63	浜経田456
134	H その他	加積資源広場	H25	61.60	0	六郎丸1062
135	H その他	松倉城跡	H6	94.85	4,601	鹿熊
136	H その他	舩方城跡	H1・ H3	38.67	2,836	舩方
H その他集計 (57施設)				20,587.63	61,390	
公共施設面積 合計				155,249.33	781,987	
	廃止施設	旧大町小学校	S47~ H16	4,323.30	6,220	本町1-10-39
	廃止施設	旧松倉小学校	H2	37.00	0	鹿熊11
	廃止施設	旧野方保育園	S49	622.08	0	大海寺野1344
	廃止施設	旧こぼと児童センター	S56	343.60	506	本町1-1-10
	廃止施設	旧福祉センター百楽荘	S48	2,393.52	1,432	新金屋2-13-26
	廃止施設	旧経田福祉センター	S52	512.00	3,160	浜経田456
	廃止施設	旧老人趣味の家	H1	215.66	938	大光寺441-1
	廃止施設	新川学びの森天神山交流館	S55	10,253.38	57,571	天神野新147-1
	廃止施設	旧総合体育館	S50	4,560.01	0	本江3311
I 廃止施設集計 (9施設)				23,260.55	69,827	
(参考) 廃止施設含む面積 合計				178,509.88	851,814	

(注) 土地面積が0㎡のものは、借地または他の公共施設において計上しているものを指す。